

## จากศาสตร์พระราชาสู่โลก หนอง นา “อารยเกษตร” ไทย

พ.ท.หญิง ดร.ณิชาพัฒน์ เพิ่มทองอินทร์<sup>1</sup>

ทรงเดินตามรอยเบื้องพระยุคลบาท  
ทรงปฏิบัติ เพื่อสืบสาน และรักษา  
ทรงต่อยอดโครงการพระราชดำริเพื่อประชา  
ทรงพัฒนา โคน หนอง นา “อารยเกษตร” ไทย<sup>2</sup>

พระบาทสมเด็จพระปรเมนทรรามาธิบดีศรีสินทรมหาวชิราลงกรณ พระวชิรเกล้าเจ้าอยู่หัว ในหลวงรัชกาลที่ 10 มีพระปฐมบรมราชโองการในพระราชพิธีบรมราชาภิเษก พุทธศักราช 2562 ณ พระที่นั่งอมรินทรวินิจฉัยมัยไทยศูรายพิมาน พระราชทานแก่ประชาชนชาวไทย ความว่า...

*“เราจะสืบสาน รักษา และต่อยอด และครองแผ่นดินโดยธรรม  
เพื่อประโยชน์สุขแห่งอาณาราษฎรตลอดไป”<sup>3</sup>*

### พระราชปณิธาน “สืบสาน รักษา และต่อยอด”

จากพระปฐมบรมราชโองการ ของพระบาทสมเด็จพระเจ้าอยู่หัว เป็นการสะท้อนถึงพระราชปณิธาน และพระราชหฤทัยอันแน่วแน่ ในการทรงงานเพื่อที่จะสืบสาน รักษาและต่อยอดโครงการอันเนื่องมาจากพระราชดำริ และแนวพระราชดำริต่าง ๆ ของพระบาทสมเด็จพระบรมชนกาธิเบศร มหาภูมิพลอดุลยเดชมหาราช บรมนาถบพิตร ในการบำบัดทุกข์ บำรุงสุขให้ประชาชน และพัฒนาประเทศชาติให้เจริญก้าวหน้าอย่างยั่งยืน ซึ่งในความเป็นจริง และเป็นที่ทราบโดยทั่วกันในเชิงประจักษ์ว่า ตั้งแต่ครั้งที่พระบาทสมเด็จพระเจ้าอยู่หัว ดำรงพระอิสริยยศสมเด็จพระบรมโอรสาธิราชฯ สยามมกุฎราชกุมาร ได้เสด็จพระราชดำเนินตามในหลวงรัชกาลที่ 9 และสมเด็จพระนางเจ้าสิริกิติ์ฯ (พระบรมราชินีนาถ ในรัชกาลที่ 9) ไปยังสถานที่ต่าง ๆ ดังความบางช่วงบางตอนในคอลัมน์ *“เรื่องเล่า “ทูลกระหม่อมพ่อ” จาก “ในหลวง ร.10” ‘ลูกนั้นยังทรงจำได้ดี’<sup>4</sup>* ที่ได้นำมาเผยแพร่ผ่านช่องทางออนไลน์มากมายหลายเว็บไซต์ซึ่งมีใจความสำคัญที่ได้บันทึกไว้ในหนังสือ “50 พรรษา มหาวชิราลงกรณ” เขียนโดย จิราภา อ่อนเรือง นักข่าวหนังสือพิมพ์อาวุโส ที่ได้เขียนถึงพระบาทสมเด็จพระเจ้าอยู่หัว เมื่อครั้งตามเสด็จสมเด็จพระบรมชนกนาถ และพระราชชนนี เพื่อเยี่ยมเยียนราษฎรในพื้นที่ทุรกันดารแร้นแค้น พระองค์ทรงได้รับพระราชทานคำสอน ความตอนหนึ่งว่า...

<sup>1</sup> ตำแหน่งหัวหน้าแผนกธุรการและกำลังพล สำนักงานทหารพัฒนา หน่วยบัญชาการทหารพัฒนา, ปฏิบัติหน้าที่ ประจำกองบรรณาธิการวารสารทหารพัฒนา และผู้สำเร็จการฝึกอบรม หลักสูตรจิตอาสา 904 “หลักสูตรหลักประจำ เป็นบ้า เป็น แม่พิมพ์” รุ่นที่ 4/62

<sup>2</sup> บทกลอนประพันธ์โดย พ.ท.หญิง ดร.ณิชาพัฒน์ เพิ่มทองอินทร์

<sup>3</sup> ราชกิจจานุเบกษา, ประกาศพระปฐมบรมราชโองการในพระราชพิธีบรมราชาภิเษก พุทธศักราช 2562, [http://www.ratchakitcha.soc.go.th/DATA/PDF/2562/B/014/T\\_0001.PDF](http://www.ratchakitcha.soc.go.th/DATA/PDF/2562/B/014/T_0001.PDF), (สืบค้นเมื่อวันที่ 7 มิถุนายน 2564).

<sup>4</sup> อ่านฉบับน้ำตาซึม เรื่องเล่า “ทูลกระหม่อมพ่อ” จาก “ในหลวง ร.10” ‘ลูกนั้นยังทรงจำได้ดี’, <http://www.kiddee.welovemyking.com/37931>, (สืบค้นเมื่อวันที่ 7 มิถุนายน 2564).

“ยังทรงจำได้ดีว่า ทูลหม่อมพ่อและสมเด็จพระราชทานคำสั่งสอนอยู่เสมอว่า ความสุขของพระองค์ท่านทั้งสองนั้นจะไม่สิ่งใดยิ่งไปกว่าการที่ได้ทรงเห็นพระราชโอรส พระราชธิดา มีความผูกพันรักใคร่กัน ช่วยเหลือกัน และเป็นกำลังสำคัญของพระราชวงศ์ในการที่จะรับใช้บ้านเมือง”<sup>5</sup>

นอกจากนี้ ยังมีข้อความบางช่วงบางตอนที่ได้พระราชทานสัมภาษณ์แก่นิตยสารดิฉัน ซึ่งได้สะท้อนให้เห็นอย่างชัดเจนว่า สมเด็จพระเจ้าอยู่หัว ทรงแน่วแน่ในคำสั่งสอนและแบบอย่างที่ดีจากพระบรมราชชนก และทรงยึดเป็นหลักชัยในการที่จะสืบสาน รักษา และต่อยอด แนวทางพระราชดำริ และแนวทางการทรงงานต่าง ๆ โดยเสมอมา ซึ่งมีใจความว่า...

“พระองค์ท่านทรงเป็นตัวอย่างอันประเสริฐ แล้วเราก็มีหน้าที่ที่จะต้องรับใช้พระองค์ท่านตามความสามารถของเรา อาจจะเป็น silly answer ของเรา เราก็มีความจงรักภักดีได้เบื้องพระยุคลบาท แล้วก็ยึดพระองค์เป็นหลักชัย แล้วก็ถวายเป็นกุศลถวายแด่พระองค์ท่าน เวลาตามเสด็จก็ได้เห็นสิ่งที่พระองค์ท่านปฏิบัติหรือได้เห็นพระราชกรณียกิจ หรือพระราชจริยวัตร ตลอดจนได้ทราบพระราชปณิธานอันแรงกล้าของล้นเกล้าฯ ทั้ง 2 พระองค์ในเรื่องของความห่วงใยประชาราษฎร์ หรือในความใกล้ชิดหรือความผูกพันที่พระองค์มีต่อพลกนิกรของท่าน อันนี้ข้าพเจ้าก็ถือว่าเป็นหนึ่งในหลาย ๆ คน ที่รับใช้สนองพระเดชพระคุณอยู่ ก็พยายามเท่าที่ความสามารถจะมีอยู่ที่จะสนองพระราชปณิธานเท่าที่กำลังสติปัญญาจะทำให้ได้”<sup>6</sup>

ดังนั้น จากพระประสพการณ์ของพระบาทสมเด็จพระเจ้าอยู่หัว ในการตามเสด็จพระราชดำเนิน สมเด็จพระบรมชนกนาถและพระราชชนนี ไปในงานต่าง ๆ ทั้งงานที่ไม่ใช่งานพระราชพิธีโดยตรง เช่น การแข่งขันกีฬา การเปิดการแสดงต่าง ๆ ทรงสั่งสมพระประสพการณ์เกี่ยวกับบ้านเมืองและราษฎร และเมื่อทรงพระเจริญวัยได้เสด็จแทนพระองค์ในการทรงปฏิบัติพระราชกรณียกิจด้านต่าง ๆ มากมายนานปีการ ทั้งพระราชกรณียกิจด้านกิจการทหารและตำรวจ พระราชกรณียกิจด้านการศาสนา ศิลปวัฒนธรรมและจารีตประเพณีในวาระสำคัญของชาติ อาทิเช่น พระราชพิธีเปลี่ยนเครื่องทรงพระพุทธมหามณีรัตนปฏิมากร (พระแก้วมรกต)<sup>7</sup> ทั้ง 3 ฤดู ซึ่งถือเป็นโบราณราชประเพณีแห่ง “จักรีบรมมหาราชวงศ์” ที่มีมาตั้งแต่สมัยพระบาทสมเด็จพระพุทธยอดฟ้าจุฬาโลกมหาราช พระราชพิธีจรดพระนังคัลแรกนาขวัญ<sup>8</sup> กำลังใจแก่เกษตรกรประจำปี โดยมีพระราชประสงค์ที่จะดำรงรักษาความผูกพันระหว่างสถาบันกษัตริย์และเกษตรกรตามรอยพระราชบุพการี

ในครั้งยังเป็นสมเด็จพระบรมโอรสาธิราชฯ พระองค์ได้เสด็จพระราชดำเนินไปที่จังหวัดสุพรรณบุรี ถึง 3 ครั้ง (ในขณะนั้น) โดยจังหวัดสุพรรณบุรี ตั้งอยู่ในเขตพื้นที่ราบลุ่มภาคกลาง ที่มีการเพาะปลูกข้าวมากที่สุดแห่งหนึ่งของประเทศไทย ซึ่งเมื่อวันที่ 23 มีนาคม พ.ศ. 2528 พระองค์ได้เสด็จฯ ไป ทรงทำปุ๋ยหมักจากผักตบชวา และวัชพืชอื่น ๆ เป็นปุ๋ยมุถุักษ์ เพื่อพระราชทานแก่เกษตรกร สำหรับนำไปใช้ในการเพาะปลูกเป็นการเพิ่มผลผลิต

<sup>5</sup> เพิ่งอ้างใน อ่านจบน้ำตาซึม เรื่องเล่า “ทูลกระหม่อมพ่อ” จาก “ในหลวง ร.10” ‘ลูกนั้นยังทรงจำได้ดี.

<sup>6</sup> อ้างแล้วใน อ่านจบน้ำตาซึม เรื่องเล่า “ทูลกระหม่อมพ่อ” จาก “ในหลวง ร.10” ‘ลูกนั้นยังทรงจำได้ดี.

<sup>7</sup> กรมศาสนา, พระราชพิธีเปลี่ยนเครื่องทรงฯ, <https://www.dra.go.th/th/cmsdetail-4-26-1-78.html>, (สืบค้นเมื่อวันที่ 7 มิถุนายน 2564).

<sup>8</sup> กระทรวงเกษตรและสหกรณ์, พระราชพิธีพืชมงคลจรดพระนังคัลแรกนาขวัญ, [https://www.moac.go.th/royal\\_ploughing-history](https://www.moac.go.th/royal_ploughing-history), (สืบค้นเมื่อวันที่ 7 มิถุนายน 2564).

ที่บ้านแหลมสะแก ตำบลเดิมบาง อำเภอดำเนินสะดวก จังหวัดสุพรรณบุรี และในปีต่อมา ได้เสด็จพระราชดำเนินไปทรงสาธิตการทำนาโดยใช้ปุ๋ยหมัก ณ บึงไผ่แขก ตำบลดอนโพธิ์ทอง อำเภอเมือง จังหวัดสุพรรณบุรี เมื่อวันที่ 27 มีนาคม 2529

ต่อจากนั้นเพียงแค่ 3 เดือน ในวันที่ 14 สิงหาคม พ.ศ. 2529 พระองค์ทรงนำพสกนิกรเกี่ยวเกี่ยวข้าวในแปลงนาสาธิต ณ บึงไผ่แขก ตำบลดอนโพธิ์ทอง อำเภอเมือง จังหวัดสุพรรณบุรี เพื่อทรงเกี่ยวข้าว แล้วทรงนำข้าวป้อนเข้าเครื่องนวดข้าว ผลปรากฏว่าได้เมล็ดข้าวจำนวน 1,047 กิโลกรัมต่อไร่ หรือไร่ละ 104 ถัง และได้พระราชทานข้าวที่ทรงเกี่ยวแก่เกษตรกรผู้เข้าเฝ้ารับเสด็จ ซึ่งนับเป็นพระมหากรุณาธิคุณ ต่อเกษตรกรชาวไทย ในด้านการพัฒนาการทำนา และที่สำคัญพระองค์ทรงเป็นผู้ให้ขวัญกำลังใจแก่ชาวนาไทยอย่างใหญ่หลวง พระองค์ทรงเป็นพระมิ่งขวัญของเกษตรกรไทย และได้เสด็จฯ แทนพระองค์ในการพระราชพิธีพืชมงคลจรดพระนังคัลแรกนาขวัญเรื่อยมาโดยตลอดจวบจนถึงในรัชกาลของพระองค์

ในช่วงเวลาที่ผ่านมามีหลายทศวรรษ เป็นการแสดงให้เห็นในเชิงประจักษ์แล้วว่า สมเด็จพระเจ้าอยู่หัวทรงบำเพ็ญพระราชกรณียกิจน่านับการ ด้วยพระวิริยอุตสาหะ ทรงทุ่มเททั้งพระราชวรกายและพระราชหฤทัย ทรงยึดมั่นในพระสัจจะวาจาที่ทรงเจริญรอยตามพระยุคลบาทพระบาทสมเด็จพระบรมชนกาธิเบศร มหาภูมิพลอดุลยเดชมหาราชบรมนาถบพิตร ด้วยทรงมีความตั้งมั่น และพระราชหฤทัยอันแน่วแน่ ที่จะดูแลทุกข์สุข ความเป็นอยู่ของอาณาประชาราษฎร์ทั้งนี้ ก็เพื่อความร่มเย็นเป็นสุขของประชาชนชาวไทยทั้งประเทศ

พระราชกรณียกิจน่านับการที่พระบาทสมเด็จพระเจ้าอยู่หัว ได้ทรงมีพระมหากรุณาธิคุณอันล้นพ้นอย่างหาที่สุดมิได้ ต่อประชาชนชาวไทยมาโดยตลอดตั้งแต่ในอดีตจนถึงปัจจุบัน และทรงวางแผนที่จะพัฒนาประเทศชาติให้เจริญก้าวหน้าอย่างยั่งยืนสืบต่อไปในอนาคต จึงเป็นสิ่งซึ่งประชาชนชาวไทยทุกหมู่เหล่า ไม่สามารถที่จะปฏิเสธได้เลยว่า พระปฐมบรมราชโองการที่พระองค์ได้พระราชทานแก่ประชาชนชาวไทย ได้สัมฤทธิ์ผลเป็นรูปธรรมอย่างชัดเจนในการ “สืบสาน รักษา และต่อยอด” พระราชปณิธานของในหลวงรัชกาลที่ 9 โดยเฉพาะอย่างยิ่ง ในเรื่องของ “ศาสตร์พระราชา”

**ศาสตร์พระราชา**<sup>10</sup> คือ แนวทางการพัฒนาของในหลวงรัชกาลที่ 9 ที่มีความลุ่มลึก รอบด้าน มองการณ์ไกล และเน้นความยั่งยืนยาวนาน ก่อนที่ประชาคมโลกจะตื่นตัวในเรื่องนี้ เป็นแนวทางการพัฒนาที่มุ่งยกระดับคุณภาพชีวิตของคนไทยทุกหมู่เหล่า องค์ประกอบของศาสตร์พระราชา คือ การศึกษาและสุขภาพ การเพิ่มผลผลิตการผลิต การค้นคว้าวิจัย การบริหารความเสี่ยง การอนุรักษ์ธรรมชาติและปรัชญาของเศรษฐกิจพอเพียง แต่ละองค์ประกอบล้วนมีส่วนช่วยยกระดับคุณภาพชีวิตของทุกคน โดยเฉพาะคนจนผู้ยากไร้ ซึ่งคำว่า “ศาสตร์” แปลว่า ความรู้ที่เป็นระบบ เชื่อถือได้ผ่านการพิสูจน์มาแล้ว โดยความรู้ในโลกใบนี้มีอยู่จำนวนมากมาได้ผ่านการทดลอง และพิสูจน์มาแล้ว

<sup>9</sup> พิพิธภัณฑสถานแห่งชาติ ชาวนาไทย จังหวัดสุพรรณบุรี, ชวนมารู้จักชาวนาไทย ตอนที่ 2 “พระมหากรุณาธิคุณต่อเกษตรกรชาวไทย” <https://www.finearts.go.th/thairicefarmersmuseum>, (สืบค้นเมื่อวันที่ 8 มิถุนายน 2564).

<sup>10</sup> ศาสตร์พระราชา จากนภา ผ่านภูผา สุ่มหานที, [http://r01.1dd.go.th/spb/News61/ContinuetheworkthatFatherdid/KMRama 9.pdf](http://r01.1dd.go.th/spb/News61/ContinuetheworkthatFatherdid/KMRama%209.pdf), (สืบค้นเมื่อวันที่ 7 มิถุนายน 2564).



เพราะฉะนั้น คำว่า ศาสตร์จึงเป็นคำที่มีนัยยะกว้างขวางมาก โดยศาสตร์พระราชา ในอีกความหมายหนึ่ง คือ ความรู้ของพระเจ้าแผ่นดิน ความรู้ของในหลวงรัชกาลที่ 9 ซึ่งมีทั้งด้านที่เป็นวิทยาศาสตร์ธรรมชาติ มีทั้งวิทยาศาสตร์ประยุกต์ มีทั้งสังคมศาสตร์ มีทั้งมานุษยวิทยา มนุษยศาสตร์ คือ มีทุกมิติ โดยหากประชาชนไทยได้ติดตามดูงานที่พระองค์ท่านทรงงานมามากกว่า 70 ปี พระองค์ทรงทำเป็นตัวอย่างมาให้ดูทั้งหมด 4,877<sup>11</sup> โครงการอันเนื่องมาจากพระราชดำริ ซึ่งประกอบไปด้วยทุกศาสตร์ ทุกมิติ

หลักการทรงงาน ตามศาสตร์พระราชา ก็คือ “เข้าใจ เข้าถึง พัฒนา”<sup>12</sup> เป็นวิธีการแห่งศาสตร์พระราชา เพื่อการพัฒนาที่ยั่งยืน ที่พระบาทสมเด็จพระบรมชนกาธิเบศร มหาภูมิพลอดุลยเดชมหาราช บรมนาถบพิตร ทรงใช้เป็นวิธีการทรงงานมาตลอดรัชสมัย ซึ่งองค์ความรู้ที่ว่าด้วยเรื่อง “การพัฒนาอย่างยั่งยืน” ครอบคลุมในทุกมิติ ทั้งด้านเศรษฐกิจ สังคม เทคโนโลยี และสิ่งแวดล้อม พระราชประสงค์ของพระองค์ คือ การพัฒนาและยกระดับคุณภาพชีวิตความเป็นอยู่และด้านจิตใจของประชาชนคนไทยเป็นสำคัญ โดยจากพระราชดำรัสของ สมเด็จพระกนิษฐาธิราชเจ้า กรมสมเด็จพระเทพรัตนราชสุดาฯ สยามบรมราชกุมารี ความว่า...“เป้าหมายในการพัฒนาของในหลวงรัชกาลที่ 9 คือ การพัฒนาที่ยั่งยืน เพื่อปรับปรุงชีวิตความเป็นอยู่ของคน โดยไม่ทำลายสิ่งแวดล้อม ให้คนมีความสุข โดยต้องคำนึงเรื่องสภาพภูมิศาสตร์ ความเชื่อทางศาสนา เชื้อชาติ และภูมิหลังทางเศรษฐกิจ สังคม แม้ว่าวิธีการพัฒนามีหลากหลาย แต่ที่สำคัญ คือ นักพัฒนาจะต้องมีความรัก ความห่วงใย ความรับผิดชอบ และการเคารพในเพื่อนมนุษย์ จะเห็นได้ว่าการพัฒนาเกี่ยวข้องกับมนุษยชาติและเป็นเรื่องของจิตใจ”<sup>13</sup>

นับตั้งแต่ปี 2493 ที่พระบาทสมเด็จพระบรมชนกาธิเบศร มหาภูมิพลอดุลยเดชมหาราช บรมนาถบพิตร เสด็จขึ้นครองราชย์สมบัติจวบจน 70 ปี ที่พระองค์ได้ทรงงานหนักเพื่อประชาชนชาวไทย จนถึงในปัจจุบัน ศาสตร์ของพระราชา ที่เป็น “องค์ความรู้” อันมากมายนานับการ ซึ่งพระองค์ทรงใช้ในการพัฒนาเพื่อบำบัดทุกข์ บำรุงสุขราษฎรนั้น ยังคงต่อยอดขยายออกไปอย่างไม่มีที่สิ้นสุด ผ่านผู้เกี่ยวข้องและหน่วยงานในโครงการพระราชดำริต่าง ๆ โดยศาสตร์พระราชา เป็นศาสตร์การจัดการและการอนุรักษ์ทั้ง ดิน น้ำ และป่า ที่ในหลวงรัชกาลที่ 9 ทรงศึกษา คิดค้น และวิจัย แล้วพระราชทานให้กับปวงชนชาวไทย เพื่อใช้ในการจัดการลุ่มน้ำ เป็นการบริหารทรัพยากรธรรมชาติ ตั้งแต่ต้นน้ำ กลางน้ำ สู่ปลายน้ำ จนเป็นที่มาของคำว่า “จากนภา ผ่านภูผา สู่หานที”<sup>14</sup> เพื่อนำองค์ความรู้นี้มาปฏิบัติตามหลัก “ปรัชญาเศรษฐกิจพอเพียง” และ “เกษตรทฤษฎีใหม่” สิ่งซึ่งเป็นศาสตร์ของพระราชา โดยจะนำไปสู่การพึ่งพาตนเอง และการพัฒนาอย่างยั่งยืน

<sup>11</sup> สำนักงานคณะกรรมการพิเศษเพื่อประสานงานโครงการอันเนื่องมาจากพระราชดำริ (สำนักงาน กปร.), โครงการอันเนื่องมาจากพระราชดำริ, <http://www.rdpb.go.th/Projects>, (สืบค้นเมื่อวันที่ 8 มิถุนายน 2564).

<sup>12</sup> สำนักงานคณะกรรมการพิเศษเพื่อประสานงานโครงการอันเนื่องมาจากพระราชดำริ (สำนักงาน กปร.), หลักการทรงงาน, <http://www.rdpb.go.th/King/หลักการทรงงาน-c24>, (สืบค้นเมื่อวันที่ 8 มิถุนายน 2564).

<sup>13</sup> สำนักงานคณะกรรมการพัฒนาการเศรษฐกิจและสังคมแห่งชาติ, พระมหากษัตริย์นักพัฒนาเพื่อประโยชน์สุขสู่ปวงประชา, (กรุงเทพมหานคร: ศูนย์การพิมพ์เพชรรุ้ง, 2555, 28-28).

<sup>14</sup> มูลนิธิชัยพัฒนา, “จากนภา ผ่านภูผา สู่หานที” <https://www.chaipat.or.th/30thanniversary/from-the-mountain-to-the-sea.html>, (สืบค้นเมื่อวันที่ 8 มิถุนายน 2564).

## เศรษฐกิจพอเพียงกับทฤษฎีใหม่ตามแนวพระราชดำริ

“เศรษฐกิจพอเพียงเป็นเสมือนรากฐานของชีวิต รากฐานความมั่นคงของแผ่นดิน  
เปรียบเสมือนเสาเข็มที่ถูกต้องรองรับบ้านเรือนตัวอาคารไว้หนึ่งเอง  
สิ่งก่อสร้างจะมั่นคงได้ก็อยู่ที่เสาเข็ม แต่คนส่วนมากมองไม่เห็นเสาเข็มและลืมเสาเข็มเสียด้วยซ้ำไป”

พระราชดำรัสพระบาทสมเด็จพระบรมชนกาธิเบศร มหาภูมิพลอดุลยเดชมหาราช บรมนาถบพิตร  
จากวารสารชัยพัฒนาประจำเดือนสิงหาคม 2542<sup>15</sup>



ที่มา: <https://www.dek-d.com/board/knowledge/3730785/>

ยังมีผู้คนอีกมากมายที่มีความเข้าใจว่าเศรษฐกิจพอเพียงเป็นเรื่องของการทำเกษตร คนปลูกผักทำสวน การเลี้ยงหมูหลุม การเลี้ยงโค กระบือ แต่แท้จริงแล้ว ผู้คนทุกหมู่เหล่าทุกสาขาอาชีพ ซึ่งไม่ว่าจะเป็นคนในฐานะใด ระดับใด จะฐานะยากจน ฐานะปานกลาง หรือฐานะร่ำรวย ก็สามารถนำเอาแนวพระราชดำรัสไปประยุกต์ใช้ได้ทั้งสิ้น ซึ่งเป็นไปตามพระราชดำรัสของในหลวงรัชกาลที่ 9 เนื่องในโอกาสวันเฉลิมพระชนมพรรษา 4 ธันวาคม 2541 ความว่า...

“พอเพียงนี้อาจจะมีมาก อาจจะมีของหรูหราก็ได้ แต่ว่าต้องไม่ไปเบียดเบียนคนอื่น ต้องให้พอประมาณ ตามอัตภาพ พูดจาก็พอเพียง ทำอะไรก็พอเพียง ปฏิบัติตนก็พอเพียง”<sup>16</sup>

คำนิยามของ “ปรัชญาเศรษฐกิจพอเพียง”<sup>17</sup> จากการสรุปเนื้อหาปรัชญาเศรษฐกิจพอเพียง นักวิชาการจากสำนักงานคณะกรรมการพัฒนาการเศรษฐกิจและสังคมแห่งชาติ ธนาคารแห่งประเทศไทย ฯลฯ ได้ร่วมกันแปลงนิยามออกมาเป็นสัญลักษณ์ “3 ห่วง 2 เงื่อนไข” ง่ายที่สุด เพื่อให้ง่ายต่อการเข้าใจ จดจำและนำไปปฏิบัติ โดยมีความหมายว่า ปรัชญาของเศรษฐกิจพอเพียงนั้นเป็นเรื่องของทางสายกลาง ซึ่งปัจจัยสำคัญที่เป็นแก่นแท้ของ 3 ห่วง คือ (1) ความพอประมาณ ไม่สุดโต่งจนเกินไป (2) การมีเหตุผลที่จะคิดวิเคราะห์ทุกอย่างก่อนลงมือปฏิบัติ (3) มีภูมิคุ้มกันที่ดี เพื่อไม่ให้กระแสโลกาภิวัตน์เข้ามามีผลกระทบต่อชีวิตของเรามากเกินไป ส่วน 2 เงื่อนไข คือ (1) ความมีเหตุผลใช้ความรู้รอบคอบและระมัดระวัง (2) คุณธรรม หากมีสิ่งเหล่านี้ไม่มีคำว่าไม่รอด ซึ่งเป็นเงื่อนไขสำคัญมากในการดำเนินชีวิตเบื้องต้น คงต้องใช้วิธีค่อยเป็นค่อยไป

<sup>15</sup> กรมทรัพยากรทางทะเลและชายฝั่ง, พระราชดำรัสของพระบาทสมเด็จพระเจ้าอยู่หัว, วารสารชัยพัฒนาประจำเดือนสิงหาคม 2542, <https://www.dmcg.go.th/detailAll/2459/pc/23>, (สืบค้นเมื่อวันที่ 8 มิถุนายน 2564).

<sup>16</sup> กรมทรัพยากรทางทะเลและชายฝั่ง, พอเพียงนี้อาจมีมาก มีของหรูหราก็ได้ แต่ต้องไม่ไปเบียดเบียนคนอื่น, <https://www.dmcg.go.th/detailAll/24371/nws/141>, (สืบค้นเมื่อวันที่ 8 มิถุนายน 2564).

<sup>17</sup> จิรายุ อิศรางกูร ณ อยุธยา, ประธานกรรมการมูลนิธิมั่นพัฒนา, ในบทความเรื่อง “เศรษฐกิจพอเพียง: ทางที่ต้องเดินไปด้วยกัน”, หนังสือพิมพ์แนวหน้า เมื่อวันที่ 23 พฤศจิกายน 2559, <https://www.naewna.com/politic/columnist/27256>, (สืบค้นเมื่อวันที่ 9 มิถุนายน 2564).

เศรษฐกิจพอเพียง<sup>18</sup> สำหรับคนกลุ่มหนึ่ง มีความเข้าใจว่า พอเพียง คือ การพึ่งตนเอง ซึ่งตรงกับภาษาอังกฤษว่า Self-sufficiency แต่คำว่า พอเพียง ในปรัชญาของเศรษฐกิจพอเพียง ซึ่งตรงกับคำว่า Sufficiency Economy นั้น มีความหมายกว้างกว่าแค่การพึ่งตนเองได้ ซึ่งเศรษฐกิจพอเพียง มีอยู่ 2 แบบ คือ “เศรษฐกิจพอเพียงแบบพื้นฐาน” เป็นเศรษฐกิจพอเพียงในระดับที่เลี้ยงตัวเองได้บนพื้นฐานของความประหยัดและการลดค่าใช้จ่ายที่ไม่จำเป็น ส่วนเศรษฐกิจพอเพียงในระดับที่มีการรวมตัวกัน เพื่อร่วมกันดำเนินงานในเรื่องต่าง ๆ มีการสร้างเครือข่าย และการขยายกิจกรรมทางเศรษฐกิจในรูปแบบต่าง ๆ โดยประสานความร่วมมือกับภายนอก เรียกว่า “เศรษฐกิจพอเพียงแบบก้าวหน้า” ซึ่งเศรษฐกิจพอเพียง จะมีความหมายกว้างกว่าทฤษฎีใหม่ โดยที่ “เศรษฐกิจพอเพียง” จะเป็นกรอบแนวความคิด เป็นปรัชญาที่ชี้บอหลักการ และแนวทางปฏิบัติของทฤษฎีใหม่ ในขณะที่แนวพระราชดำริเกี่ยวกับทฤษฎีใหม่ หรือ “เกษตรทฤษฎีใหม่”<sup>19</sup> ซึ่งเป็นแนวทางการพัฒนาการเกษตรอย่างเป็นขั้นตอน (Step by step Development: 3S) เป็นตัวอย่างการใช้หลักเศรษฐกิจพอเพียงในทางปฏิบัติที่เป็นรูปธรรมชัดเจนที่สุด โดยเฉพาะในพื้นที่ที่เหมาะสม ซึ่งในหลวงรัชกาลที่ 9 ได้พระราชทานพระราชดำรินี้ เพื่อเป็นการช่วยเหลือเกษตรกรที่มีกประสบปัญหาทั้งภัยธรรมชาติ และปัจจัยภายนอกที่มีผลกระทบต่อการทำงานเกษตร ให้สามารถผ่านพ้นช่วงเวลาวิกฤต โดยเฉพาะการขาดแคลนน้ำได้ โดยไม่ต้องรื้อถอนและยกลำบาคัก

ทฤษฎีใหม่ตามแนวพระราชดำริ อาจเปรียบเทียบกับหลักเศรษฐกิจพอเพียงซึ่งมีอยู่ 2 แบบ คือ แบบพื้นฐาน กับ แบบก้าวหน้า ได้ดังนี้

❖ ความพอเพียงในระดับบุคคลและครอบครัว โดยเฉพาะเกษตรกร เป็นเศรษฐกิจพอเพียงแบบพื้นฐานตรงกับทฤษฎีใหม่ขั้นที่ 1 หรือขั้นต้น

❖ ความพอเพียงในระดับชุมชน เป็นเศรษฐกิจพอเพียงแบบก้าวหน้า และตรงกับทฤษฎีใหม่ขั้นที่สอง

❖ ความพอเพียงในระดับประเทศ เป็นเศรษฐกิจพอเพียงแบบก้าวหน้า และตรงกับทฤษฎีใหม่ขั้นที่สาม

**ทฤษฎีใหม่ขั้นต้น** (S1, Survival= ความอยู่รอด) ดำเนินการโดยให้แบ่งพื้นที่ออกเป็น 4 ส่วน ตามอัตราส่วน 30:30:30:10 ซึ่งหมายถึง

- พื้นที่ส่วนที่หนึ่ง ประมาณ 30% ให้ขุดสระเก็บกักน้ำ เพื่อใช้เก็บกักน้ำฝนในฤดูฝน และใช้เสริมการปลูกพืชในฤดูแล้ง ตลอดจนการเลี้ยงสัตว์และพืชน้ำต่างๆ

- พื้นที่ส่วนที่สอง ประมาณ 30% ให้ปลูกข้าวในฤดูฝน เพื่อใช้เป็นอาหารประจำวันสำหรับครอบครัวให้เพียงพอตลอดปี เพื่อตัดค่าใช้จ่ายและสามารถพึ่งตนเองได้

- พื้นที่ส่วนที่สาม ประมาณ 30% ให้ปลูกไม้ผล ไม้ยืนต้น พืชผัก พืชไร่ พืชสมุนไพร ฯลฯ เพื่อใช้เป็นอาหารประจำวัน หากเหลือบริโภคก็นำไปจำหน่าย

- พื้นที่ส่วนที่สี่ ประมาณ 10% เป็นที่อยู่อาศัย เลี้ยงสัตว์ ถนนหนทาง และโรงเรียนอื่น ๆ

<sup>18</sup> สถาบันไทยพัฒนา, มูลนิธิบูรณะชนบทแห่งประเทศไทย ในพระบรมราชูปถัมภ์, ระดับของเศรษฐกิจพอเพียง, <https://www.sufficiencyeconomy.com/2006/02/3.html>, (สืบค้นเมื่อวันที่ 9 มิถุนายน 2564).

<sup>19</sup> มูลนิธิชัยพัฒนา, เศรษฐกิจพอเพียง, [https://www.chaipat.or.th/site\\_content/item/19-2009-10-30-07-44-57.html](https://www.chaipat.or.th/site_content/item/19-2009-10-30-07-44-57.html), (สืบค้นเมื่อวันที่ 9 มิถุนายน 2564).

ทฤษฎีใหม่ขั้นที่สอง (S2, Sufficiency = พอเพียง) เมื่อเกษตรกรเข้าใจในหลักการและได้ปฏิบัติในที่ดินของตนจนได้ผลแล้ว ก็ต้องเริ่มขั้นที่สอง คือ ให้เกษตรกรรวมพลังกันในรูป กลุ่ม หรือ สหกรณ์ ร่วมแรงร่วมใจกันดำเนินการในด้าน 1. การผลิต (พันธุ์พืช เตรียมดิน ชลประทาน ฯลฯ) 2. การตลาด (ลานตากข้าว ยุ้ง เครื่องสีข้าว การจำหน่าย) 3. การเป็นอยู่ (กะปิ น้ำปลา อาหาร เครื่องนุ่งห่ม ฯลฯ) 4. สวัสดิการ (สาธารณสุข เงินกู้) 5. การศึกษา (โรงเรียน ศูนย์การศึกษา) และ 6. สังคมและศาสนา

**ทฤษฎีใหม่ขั้นที่สาม (S3, Sustainability = ยั่งยืน)** เมื่อดำเนินการผ่านพ้นขั้นที่สองแล้ว เกษตรกร หรือกลุ่มเกษตรกร ก็ควรพัฒนาก้าวหน้าไปสู่ขั้นที่สามต่อไป คือ ติดต่อประสานงาน เพื่อจัดหาทุน หรือแหล่งเงิน เช่น ธนาคาร หรือบริษัท ห้างร้านเอกชน มาช่วยในการลงทุนและพัฒนาคุณภาพชีวิต ทั้งนี้ ทั้งฝ่ายเกษตรกร และฝ่ายธนาคาร หรือบริษัทเอกชนจะได้รับประโยชน์ร่วมกัน กล่าวคือ เกษตรกรขายข้าวได้ราคาสูง (ไม่ถูกตรราคา)

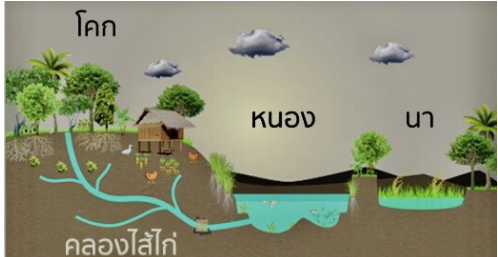
- ธนาคารหรือบริษัทเอกชนสามารถซื้อข้าวบริโภคในราคาต่ำ (ซื้อข้าวเปลือกตรงจากเกษตรกรและมาสีเอง)
- เกษตรกรซื้อเครื่องอุปโภคบริโภคได้ในราคาต่ำ เพราะรวมกันซื้อเป็นจำนวนมาก (เป็นร้านสหกรณ์ราคาขายส่ง)
- ธนาคารหรือบริษัทเอกชน จะสามารถกระจายบุคลากร เพื่อไปดำเนินการในกิจกรรมต่าง ๆ ให้เกิดผลดียิ่งขึ้น



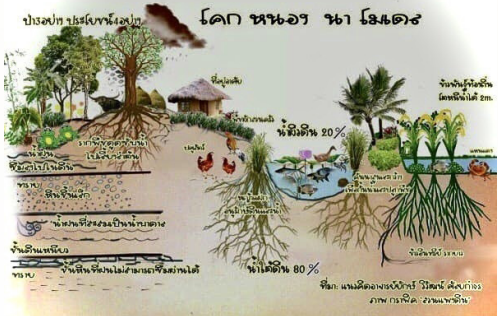
ที่มา: <https://www.facebook.com/armyprcenter/posts/1907870362612000/>

**เกษตรทฤษฎีใหม่: ศาสตร์พระราชาสู่ โลก หนอง นา โมเดล**

การปรับปรุงยุคที่ เกษตรทฤษฎีใหม่ สู่การปฏิบัติตาม ภูมิปัญญาท้องถิ่นที่เหมาะสมกับภูมิสังคม สู่แนวคิด “โคก หนอง นา โมเดล”<sup>20</sup> โดยการเดินตามศาสตร์ของพระราชชา เพื่อการทำเกษตรแนวใหม่ที่ยึดหลักของเศรษฐกิจพอเพียงเป็นหลัก โดยแนวคิดการจัดการน้ำ “โคก หนอง นา โมเดล” นี้เป็นการกักเก็บน้ำไว้ทั้งบนดิน (ด้วยหนอง คลองไส้ไก่ และคันนา) และได้ดิน (ด้วยป่า 3 อย่าง ประโยชน์ 4 อย่างตามแนวพระราชดำริของพระบาทสมเด็จพระบรมชนกาธิเบศร มหาภูมิพลอดุลยเดชมหาราช บรมนาถบพิตร)



ที่มา: <https://www.nectec.or.th/news/news-pr-news/khoknongna.html>



ที่มา: <https://district.cdd.go.th/muang-sukhothai/>

<sup>20</sup> สถาบันเศรษฐกิจพอเพียง, มูลนิธิกิจกรรมธรรมชาติ โดย อ.ย.ย.กษ. วิวัฒน์ ศัลยกำธร ประธานมูลนิธิ และคณะสถาปัตยกรรมศาสตร์ มหาวิทยาลัยพระจอมเกล้าเจ้าคุณทหารลาดกระบัง

“โคก หนอง นา โมเดล”<sup>21</sup> คือ นวัตกรรมจัดการน้ำ จัดการพื้นที่เพื่อรับมือทั้งภัยแล้ง และน้ำท่วม หากพื้นที่มีนา ให้ทำคันนาสูง 1 เมตร เพื่อให้สามารถเป็นที่เก็บน้ำได้ ขุดหนองให้มีความคดโค้ง มีความลึก ความชันเลียนแบบธรรมชาติ เพื่อให้ปลาสามารถเข้าไป พืชน้ำสามารถเติบโต และช่วยกักเก็บน้ำไว้ในหน้าแล้ง ส่วนโคก มาจากดินที่ขุดทำหนองใช้สำหรับ ปลูกป่า 3 อย่าง ประโยชน์ 4 อย่าง ให้รากพืชช่วยเก็บน้ำได้อีกทางหนึ่ง

“โคก หนอง นา โมเดล”<sup>22</sup> จึงเป็นรูปแบบหนึ่งของการแก้ไขปัญหาระบบการจัดการน้ำ ที่สถาบันเศรษฐกิจพอเพียง และมูลนิธิกิจกรรมธรรมชาติ ได้น้อมนำพระราชดำริของในรัชกาลที่ 9 ด้านการทำเกษตรทฤษฎีใหม่ตามแนวเศรษฐกิจพอเพียงมาใช้บริหารจัดการน้ำ และพื้นที่การเกษตร เพื่อผสมผสานกับภูมิปัญญาพื้นบ้านได้อย่างสอดคล้องกัน โดยแบ่งพื้นที่ เป็นสัดส่วน 30: 30: 30: 10 ดังนี้

- 30% สำหรับทำโคกหรือป่า ปลูกป่า 3 อย่าง ประโยชน์ 4 อย่าง ก็คือ ปลูกไม้ใช้สอย ไม้กินได้ และไม้เศรษฐกิจ เพื่อให้ได้ประโยชน์ คือ มีกิน คือ มีผัก มีอาหารไว้กิน, มีอยู่ คือ สามารถตัดไม้ไปสร้างบ้าน ทำที่อยู่ได้, มีใช้ คือ มีไว้ใช้สอย ในครัวเรือน ใช้เป็นยาและสมุนไพร ใช้เป็นฟืน เป็นเครื่องมือใช้สอยในบ้าน และมีความสมบูรณ์ และความร่มเย็น
- 30% สำหรับแหล่งน้ำ โดยการขุดบ่อทำหนองและคลองไส้ไก่
- 30% สำหรับทำนา ปลูกข้าว
- 10% สำหรับที่อยู่อาศัย และเลี้ยงสัตว์ เช่น ไก่ ปลา วัว และควาย เป็นต้น

“หลุมขนมครก” - โคก หนอง นา ศาสตร์ของพระราชินี หลุมขนมครก<sup>23</sup> ก็คือ เกษตรทฤษฎีใหม่ของพระบาทสมเด็จพระบรมชนกาธิเบศร มหาภูมิพลอดุลยเดชมหาราช บรมนาถบพิตร แต่มาใช้ในภาษาชาวบ้านซึ่ง 1 โคก หนอง นา โมเดล ก็คือ 1 หลุม พื้นที่ลุ่มน้ำเปรียบเสมือนถาดขนมครก ถาด 1 ถาด ถ้าไม่มีหลุมเลยก็จะเป็นถาดเรียบ ๆ ที่น้ำไหลมากก็ไหลผ่านไปหมด โดยที่การทำหลุมขนมครก ก็คือ โคก หนอง นา ทำให้เป็นหลุมอยู่ในถาดนั้นให้เป็นจุดจุด ให้เต็มถาด ดังนั้น แทนที่น้ำที่ไหลมาจะไหลผ่านทั้งหมดทีเดียว ก็จะได้ขังอยู่ในหลุมขนมครก เพราะว่า แทนที่น้ำฝนที่ตกลงมาจะทะลักล้นมาให้เกิดน้ำท่วม ก็จะโดนเก็บลงในหลุมไว้ก่อนแล้ว



ที่มา: สำนักงานพัฒนาชุมชนจังหวัดน่าน, <https://nan.cdd.go.th/ศาสตร์พระราชาสู่โคกหนองนาโมเดล.pdf>



ที่มา: <https://www.nectec.or.th/news/news-pr-news/khokongna.html>

<sup>21</sup> มูลนิธิกิจกรรมธรรมชาติ, วารสารเกษตรกรรมธรรมชาติ ฉบับที่ 9/2558, โคก หนอง นา โมเดล หยุดท่วม หยุดแล้ง นวัตกรรมจัดการน้ำ สุวิภาณี, <https://www.facebook.com/851757644857385/posts/1075705612462586/>, (สืบค้นเมื่อวันที่ 9 มิถุนายน 2564).

<sup>22</sup> ศูนย์เทคโนโลยีอิเล็กทรอนิกส์และคอมพิวเตอร์แห่งชาติ (NECTEC), การบริหารจัดการน้ำ ด้วย “โคก หนอง นาโมเดล”, <https://www.nectec.or.th/news/news-pr-news/khokongna.html>, (สืบค้นเมื่อวันที่ 9 มิถุนายน 2564).

<sup>23</sup> พิเชฐ โสวิทย์สกุล, คณะสถาปัตยกรรมศาสตร์ สถาบันเทคโนโลยีพระจอมเกล้าเจ้าคุณทหารลาดกระบัง, หลักการออกแบบพื้นที่ด้วยภูมิสังคม, โคกหนองนาโมเดล, <https://www.facebook.com/1315876781887219/posts/1318656774942553/>, (สืบค้นเมื่อวันที่ 9 มิถุนายน 2564).



**หลักการออกแบบพื้นที่ด้วยภูมิสังคม** ซึ่งคำว่า “ภูมิสังคม” เป็นคำที่ในหลวงรัชกาลที่ 9 ได้พระราชทานไว้ว่า ภูมิ คือ ภูมิศาสตร์ เป็นสภาพทางกายภาพ (ดิน น้ำ ลม ไฟ) และสังคม คือ วัฒนธรรมความเชื่อ ภูมิปัญญาดั้งเดิมที่อยู่ในพื้นที่นั้น ทั้งสองสิ่งนี้ คือ ปัจจัยสำคัญในการออกแบบพื้นที่ด้วยภูมิสังคม ออกแบบตามสังคมที่อยู่ คือ ปลูกเรือนตามใจผู้อยู่ ถึงแม้ว่าภูมิประเทศจะเหมือนกันก็ตาม หากสังคมต่างกันการออกแบบก็จะต่างกันโดยสิ้นเชิง โดยวัฒนธรรมของการกินการอยู่ที่แตกต่างกัน พืช ผักที่กินแตกต่างกัน ความต้องการน้ำของพืชย่อมแตกต่างกัน

**การออกแบบหลุมขนมครก** ก็คือ โคน หนอง นา ในพื้นที่ของเรา จะต้องคำนึงถึงตัวแปรสำคัญ คือ ดิน น้ำ ลม ไฟ และคน

❖ **“ดิน”** ลักษณะความอุ้มน้ำของดินที่ต่างกัน มีผลต่อการออกแบบพื้นที่ เพราะจะต้องมีการวางแผนเพื่อออกแบบหนองน้ำ และสิ่งสำคัญอีกอย่างหนึ่ง การปรับปรุงดินโดยใช้หลัก การฟื้นฟูรักษา ความสมบูรณ์ของหน้าดิน ด้วยการถมดินด้วยฟาง ใบไม้หรือหญ้า แล้วใช้ปุ๋ยอินทรีย์ที่เหมาะสมกับคุณลักษณะ ของดิน ช่วยแก้ปัญหาดินได้

❖ **“น้ำ”** มองให้เห็นคุณค่าของน้ำฝนที่ตกลงมา ด้วยการเก็บไว้ให้ได้มากที่สุด การขุดร่องน้ำโดยดูทางไหลของน้ำเข้าและออก ของพื้นที่เป็นส่วนสำคัญ หากวางตำแหน่งของหนองน้ำในทิศทางที่ลมร้อนพัดผ่าน ก็จะทำให้บ้านเย็นขึ้น ขุดหนองต้องขุดให้คดเคี้ยวให้มีระดับความสูงในหนองน้ำไม่เท่ากัน เพื่อให้ปลาอาศัยและวางไข่ได้ รวมทั้งการทำแซนวิชปลา ด้วยการนำหญ้า และฟางกองทับกันเป็นปุ๋ยหมักไว้ที่ต้นน้ำ เพื่อสร้างแพงดอล เพื่อเพิ่มอาหารให้กับสัตว์น้ำนั่นเอง

❖ **“ลม”** จะพัดทั้งน้ำและฝนเข้ามาในพื้นที่ ต้องดูว่าลมพัดเข้ามาทางไหน ตามปกติแล้วลมฝนจะพัดมาทางทิศตะวันตกเฉียงใต้ ส่วนลมหนาวจะพัดมาทางทิศตะวันออกเฉียงเหนือ ดังนั้น ควรจะวางทิศทางของบ้าน และลานตากข้าวมาให้บังทิศทางของลมหนาว การออกแบบบ้านก็ควรจะมีช่องลมสอดรับกับลมที่พัดมา ในแต่ละฤดูกาล เพื่อให้บ้านเย็น ลดการใช้พลังงาน ลงได้

❖ **“ไฟ”** คือ แสงจากดวงอาทิตย์ ซึ่งให้ความร้อน โดยจะต้องสำรวจทิศทางขึ้นและตกของดวงอาทิตย์ โดยการสังเกตหลาย ๆ ครั้ง ทุกฤดูเพราะในแต่ละฤดู ทิศทางและช่วงเวลาที่ไม่เหมือนกัน

**หัวใจสำคัญของการออกแบบ** ก็คือ “ความต้องการของ คน” คนคิดอย่างไร อยู่อย่างไร ออกแบบให้เหมาะสมกับการดำรงชีวิตของผู้ผู้นั้น จึงจะเรียกว่า **ดีที่สุด**

**หลุมขนมครก แบ่งได้เป็น 2 รูปแบบ**<sup>24</sup> โดยเมื่อนำมาปฏิบัติ จะมีความแตกต่างตามพื้นที่ลุ่ม และพื้นที่สูง ซึ่งในพื้นที่ลุ่มใช้รูปแบบ “โคก หนอง นา โมเดล” ส่วนในพื้นที่สูง ใช้เป็นการ “เปลี่ยนเขาหัวโล้น เป็นเขาหัวจุก”

1. **พื้นที่ลุ่ม:** โคนหนองนา โมเดล คือ รูปธรรมของหลุมขนมครก ซึ่งเรียกให้ง่ายต่อการจดจำ

➢ **โคก** การนำดินที่ได้จากการขุดหนอง นำมาถมเป็นโคกเพื่อสร้างที่อยู่อาศัย ปลูกผัก เลี้ยงสัตว์ รวมทั้งปลูกต้นไม้ตามแนวทางศาสตร์พระราชา คือ “ป่า 3 อย่าง ประโยชน์ 4 อย่าง” ได้แก่ ไม้เพื่อบริโภค (พอกิน) เพื่อใช้สอยในครัวเรือน (พอใช้) และเพื่อสร้างที่อยู่อาศัย (พออยู่) ป่าทั้ง 3 อย่าง ให้ประโยชน์อย่างที่ว่า 4 คือ ช่วยสร้างสมดุลระบบนิเวศ (พอร่มเย็น) ปลูกเป็นป่า 5 ระดับ คือ สูง กลาง เตี้ย เรี่ยดิน และพืชหัว ใบไม้ที่ร่วงหล่นช่วยปกคลุมหน้าดินเพิ่มความชุ่มชื้น



ที่มา: [https://swis.montfort.ac.th/html\\_edu/cgi-bin/main\\_php/print\\_informed.php?id\\_count\\_inform=1705](https://swis.montfort.ac.th/html_edu/cgi-bin/main_php/print_informed.php?id_count_inform=1705)

<sup>24</sup> สวนหม่อนไม้, สวนเกษตรนวัตกรรมพึ่งตน, การกักเก็บน้ำใน โคน หนอง นา โมเดล ตัวอย่าง 10 ไร่, <http://www.monmai.com/>, (สืบค้นเมื่อวันที่ 9 มิถุนายน 2564).

- น้ำใต้ดินที่สะสมไว้ใต้โคก เมื่อฝนตกลงมาบนโคกที่มีต้นไม้จำนวนมาก น้ำจะค่อย ๆ ไหลซึมลงมาเก็บไว้ใต้โคก รากต้นไม้ซึ่งต่างระดับกันจะช่วยรักษาหน้าดิน และกักเก็บน้ำไว้ใต้ดินกลายเป็นแหล่งกักเก็บน้ำใต้ดิน ช่วยสร้างความชุ่มชื้น เพิ่มความอุดมสมบูรณ์ให้กับพื้นดิน

- **หนอง** ขุดหนองให้ขอบมีความคดโค้ง เพื่อให้เหมาะสมกับการอยู่อาศัยของปลา ปรับพื้นหนองให้มีความลึกหลายระดับ ส่วนที่แสงแดดส่องถึง ปลาจะสามารถวางไข่ได้ดี

- คลองไส้ไก่ ช่วยกระจายน้ำรอบพื้นที่ ขุดให้มีลักษณะคดเคี้ยว เพื่อให้น้ำไหลผ่านทั่วพื้นที่ เพิ่มความชุ่มชื้นให้กับผืนดิน ส่งผลดีต่อการทำเกษตรและการปลูกพืชผล

- ฝ่ายชะลอน้ำ รับและชะลอน้ำที่ไหลมาจากแม่น้ำหรือพื้นที่ข้างเคียง ช่วยดักตะกอนดินไม่ให้ไหลลงมาสะสมในหนอง คลอง บึง และเขื่อน นอกจากนั้นยังเป็นการเพิ่มแหล่งกักเก็บน้ำในพื้นที่

- **นา** ยกหัวคันนา เพื่อเพิ่มพื้นที่กักเก็บน้ำไว้ในนา โดยให้มีความสูงประมาณ 1 เมตร และปั้นหัวคันนาให้มีความกว้างเพื่อปลูก “ป่า 3 อย่าง ประโยชน์ 4 อย่าง” และปลูกแฝก เพื่อป้องกันการพังทลายของคันนา คันนาจะใช้เป็นเครื่องมือในการปรับระดับน้ำเข้านาตามความสูงของต้นข้าว เกิดเป็นน่าน้ำลึก ใช้น้ำในการควบคุมวัชพืชและแมลงตามภูมิปัญญาท้องถิ่น

## 2. พื้นที่สูง: เปลี่ยน “เขาหัวโล้น” เป็น “เขาหัวจุก”

เมื่อประยุกต์ใช้ โคกหนองนา โมเดล ให้เข้ากับภูมิสังคม พื้นที่ภูเขา คือ โคกตามธรรมชาติ จึงไม่จำเป็นต้องสร้างโคกอีก ส่วนหนองนั้นเปลี่ยนเป็นการกั้นฝายในพื้นที่ร่องเขาเพื่อเก็บน้ำไว้ ทำนาขั้นบันได โดยยกหัวคันนาสูงและกว้างเพื่อเก็บน้ำฝนที่ตกลงมาบนภูเขาให้ได้มากที่สุด สร้างบ่อเก็บน้ำจากวัสดุในพื้นที่ไว้ด้านบน เพื่อปล่อยน้ำผ่านคลองไส้ไก่หรือที่เรียกว่า ลำเหมืองกระจายให้ทั่วพื้นที่ และปลูกแฝกเพื่อป้องกันการพังทลายของดิน ปลูกป่า 3 อย่างประโยชน์

4 อย่าง เพื่อพอกิน พออยู่ พอใช้ และคืนความร่มเย็นให้ระบบนิเวศ รูปแบบนี้จะใช้พื้นที่เพียง 10 ไร่ สามารถให้ผลผลิตมากกว่าการปลูกข้าวโพดทั้งภูเขา

- **โคก** พื้นที่สูงในลักษณะภูเขาเป็นโคกโดยธรรมชาติ จึงเน้นการปลูก “ป่า 3 อย่าง ประโยชน์ 4 อย่าง” เพื่อช่วยสร้างสมดุลระบบนิเวศ แต่เนื่องจากพื้นที่ขาดความชุ่มชื้น จึงต้องเพิ่มความชุ่มชื้นให้กลับคืนมาด้วยการสูบน้ำจากร่องเขาไปที่บ่อเก็บน้ำ และกระจายผ่านลำเหมืองให้ทั่วพื้นที่ “เขาหัวจุก”

- **หนอง** เกิดจากการกักน้ำไว้ในร่องเขาให้เพิ่มระดับสูงขึ้นด้วยการทำฝายชะลอน้ำ
  - บ่อเก็บน้ำ สร้างบ่อเก็บน้ำไว้บนที่สูง โดยใช้วัสดุที่หาได้ง่ายในพื้นที่ เช่น ไม้ไผ่ ทำบ่อโครงไม้ไผ่ ฉาบปูน สูบน้ำจากฝายขึ้นบ่อด้วยพลังงานทดแทน เมื่อน้ำเกินปริมาณกักเก็บของบ่อ ปล่อยน้ำไหลลงคลองไส้ไก่ หรือ “ลำเหมือง” ซึ่งขุดไล่ตามระดับชั้นความสูงของพื้นที่ เพื่อกระจายความชุ่มชื้น



ที่มา: [https://swis.montfort.ac.th/html\\_edu/cgi-bin/main\\_php/print\\_informed.php?id\\_count\\_inform=1705](https://swis.montfort.ac.th/html_edu/cgi-bin/main_php/print_informed.php?id_count_inform=1705)

➢ นา ทำนาขั้นบันได ยกหัวคันนาสูงและกว้าง เพื่อกักเก็บน้ำฝนที่ตกลงมาไว้ในท้องนา และปลูกแฝกชะลอการพังทลายของดิน ทำน่าน้ำลึกเป็นนาอินทรีย์โดยการใช้น้ำควมคุมวัชพืช และเร่งระดับความสูงของต้นข้าวเพิ่มผลผลิต “ศาสตร์พระราชา” การกักเก็บน้ำใน “โคกหนองนา โมเดล” ตัวอย่าง 10 ไร่



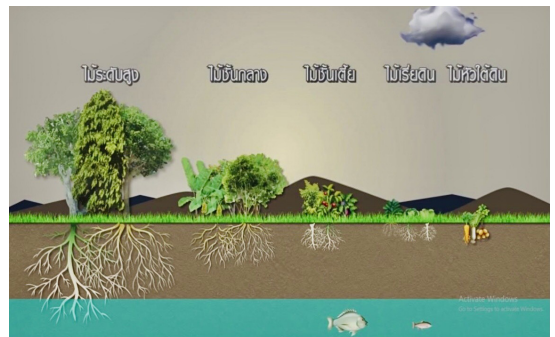
ที่มา: [https://swis.montfort.ac.th/html\\_edu/cgi-bin/main\\_php/print\\_informed.php?id\\_count\\_inform=1705](https://swis.montfort.ac.th/html_edu/cgi-bin/main_php/print_informed.php?id_count_inform=1705)

### การกักเก็บน้ำของ “โคก หนอง นา” โมเดล<sup>25</sup>

หลักการสำคัญของโคก หนอง นา โมเดล คือ การเก็บกักเก็บน้ำไว้ใช้อย่างเพียงพอ ซึ่งการออกแบบพื้นที่ จะให้ความสำคัญต่อการเก็บน้ำ 5 ส่วน ได้แก่

1. เก็บน้ำไว้บนโคก: ทำได้โดยการปลูกป่า และ เก็บในระบบริกของต้นไม้ ที่ปลูกไว้ 5 ระดับ ได้แก่ ไม้ระดับสูง ไม้ชั้นกลาง ไม้ชั้นเตี้ย ไม้เรียดิน และไม้หัวใต้ดิน ไม้แต่ละระดับควรจะมีอย่างน้อยไม่น้อยกว่า 21 ชนิด เพื่อสร้างความหลากหลายของระบบราก เมื่อฝนตกลงมา ระบบรากจะช่วยอุ้มน้ำไว้ในดิน

2. เก็บน้ำไว้ในหนอง: ต้องคำนึงถึงปริมาณน้ำฝน และขนาดของพื้นที่ และต้องขุดให้คดโค้ง มีระดับตื้นลึก แตกต่างกันต้องมีการคำนวณปริมาตรน้ำ เพื่อให้เพียงพอต่อการใช้ประโยชน์



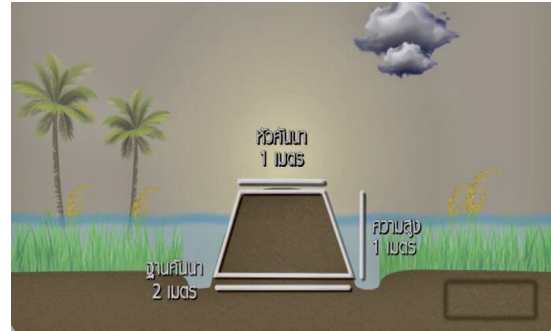
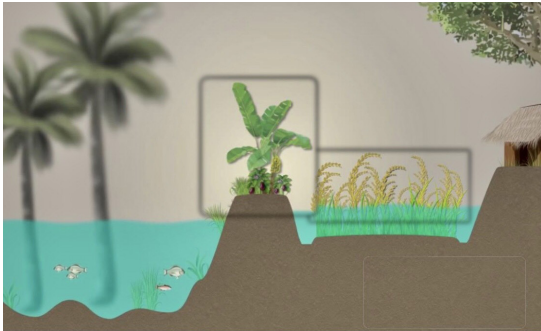
ที่มา: <https://xn--12cmh8bbc4da0bh2bc2a3d5edobk6sg.com/?p=2757>



ที่มา: <https://www.nectec.or.th/news/news-pr-news/khoknongna.html>

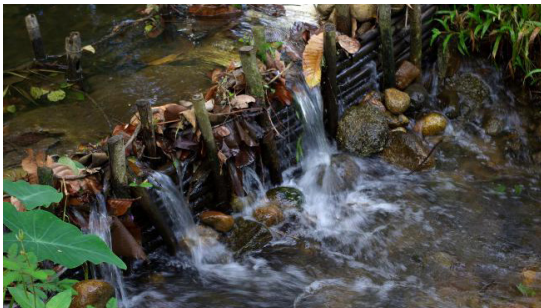
<sup>25</sup> กรมการพัฒนาชุมชน กระทรวงมหาดไทย, เอกสารการนำเสนอ(PowerPoint), ทฤษฎีใหม่ของพระบาทสมเด็จพระเจ้าอยู่หัว รัชกาลที่ 9 ประยุกต์สู่ “โคก หนอง นา โมเดล”, การเก็บน้ำด้วยโคกหนองนาโมเดล, หน้า 15-19. <https://train.cdd.go.th/>, (สืบค้นเมื่อวันที่ 9 มิถุนายน 2564).

3. เก็บไว้ในนา: ทำได้ด้วยการยกหัวคันนาขึ้นสูงนาที่ทำก็เป็นน่าน้ำลึก ทำให้มีผลผลิตดี บนหัวคันนาสามารถปลูกพืชผักสวนครัวนำไปขายได้ เปรียบเสมือนมี “หัวคันนาทองคำ”



ที่มา: สำนักงานพัฒนาชุมชนจังหวัดน่าน, <https://nan.cdd.go.th/ศาสตร์พระราชาสู่โคกหนองนาโมเดล.pdf>

4. คลองไส้ไก่: คือลำคลองเล็ก ๆ ที่คดเคี้ยวไปมาอยู่ในพื้นที่ เป็นการจัดการน้ำเพื่อให้น้ำเดินทางในพื้นที่เกษตรอย่างทั่วถึง และถ้ามีบ่อพักน้ำเป็นระยะ จะทำให้น้ำซึมได้อย่างทั่วถึง เป็นการลดภาระการรดน้ำ



ที่มา: <https://www.facebook.com/107174754305749/posts/156502666039624/>

5. ฝ่ายชะลอน้ำ: สร้างขึ้นเพื่อดักตะกอนจากคลองไส้ไก่หรือทางน้ำต่าง ๆ ฝ่ายจะช่วยลดความแรงของน้ำและตะกอน และยังสามารถนำตะกอนที่ได้มาทำปุ๋ยหมักได้อีกด้วย

## โคก หนอง นา “อารยเกษตร” ไทย

เมื่อวันที่ 29 มกราคม 2564 พระบาทสมเด็จพระเจ้าอยู่หัว เสด็จฯ ไปทรงประกอบพิธีบวงสรวงพื้นที่โคก หนอง นา ณ บริเวณพระตำหนักเรือนต้น พระที่นั่งวิมานเมฆ พระราชวังดุสิต โดยมีสมเด็จพระเจ้าลูกเธอ เจ้าฟ้าพัชรกิติยาภา นเรนทิราเทพยวดี กรมหลวงราชสาริณีสิริพัชร มหาวัชรราชธิดา สมเด็จพระเจ้าลูกยาเธอ เจ้าฟ้าทีปังกรรัศมีโชติ มหาวชิโรตตมางกูร สิริวิบูลยราชกุมาร โดยเสด็จ และทรงร่วมชุดดินริเริ่ม โคก หนอง นา ในโอกาสนี้ เจ้าคุณพระสินีนางู พิลาสกัลยาณี โดยเสด็จ

การนี้ พระบาทสมเด็จพระเจ้าอยู่หัว ทรงมีพระราชดำรัสเรื่อง “อารยเกษตร”<sup>26</sup> เมื่อวันที่ 29 มกราคม 2564 ความว่า “โคกหนองนา” นอกจากเป็นสัญลักษณ์ของความอุดมสมบูรณ์ทางด้านเกษตรกรรมแล้ว ยังเป็นศิลปะเป็นแบบฝึกหัดที่ดี ในการที่จะรวมเกษตรที่หลากหลายให้มาอยู่ในพื้นที่เดียวกันในเวลาเดียวกัน รักษาความหลากหลาย แต่ความหลากหลายนั้นก็เกื้อกูลซึ่งกันและกัน

<sup>26</sup> โรงเรียนจิตอาสาพระราชทาน, พระราชดำรัส “อารยเกษตร” ในพระบาทสมเด็จพระเจ้าอยู่หัวฯ รัชกาลที่ 10, <https://www.facebook.com/royaljitasaschool/posts/306823501060365/>, (สืบค้นเมื่อวันที่ 7 มิถุนายน 2564).

“โคกหนองนา” ความหมายคืออยู่แล้ว ก็คือ เกษตรเพื่อความอุดมสมบูรณ์ เพื่อความอยู่ดีกินดีของประชาชน และชีวิตของพวกเขา เพราะว่าประเทศของเรานี้ไม่หนีเรื่องการเกษตร คือ ปากท้อง และเป็นชีวิตของเราตาม พระบรมราโชบายของรัชกาลที่ 9 พระบาทสมเด็จพระเจ้าอยู่หัวฯ พระราชทานมา ได้รับพระมหากรุณาธิคุณมากมาย ในเรื่องของเกษตร ในเรื่องของการพัฒนา อันนี้ก็เป็นกรรม หรือแสดงตัวอย่าง และเป็นตัวอย่างที่ใช้งานได้จริง ๆ นำไปใช้ได้ ไม่ใช่เป็นโมเดลที่แสดงไว้ในตู้ อยู่คงที่ แต่เป็นโมเดลที่ใช้งานได้จริง ๆ นำไปใช้ได้อย่างอ่อนตัวอย่างใช้งานได้จริง ๆ แล้วก็หลากหลายได้ โคกหนองนา นำความหลากหลาย และความอ่อนตัวมารวมเพื่อใช้งานในเรื่องปากท้อง และการเกษตรซึ่งเป็นเศรษฐกิจของเรา เพราะฉะนั้น ก็ขอชมเชยท่านทั้งหลายที่มีความคิดมีความกระตือรือร้น มีความรักในวิชาหรือรักในการเกษตร การนำเกษตรมารวมเป็นโคกหนองนານี้ ไม่ได้จะมาบอกว่าต้องทำเป็นแบบนี้ แบบนั้น มันมีหลักการกว้าง ๆ มีเป้าหมายที่แน่นอน คือ ความอุดมสมบูรณ์ ความอุดมสมบูรณ์ของอาหาร และการเสริมคุณภาพชีวิต หัวใจ คือ คุณภาพชีวิตของเรา การเกษตร เป็นอาหาร เป็นสิ่งที่เป็นหลักของชีวิตของเรา นี่ก็คือ คำว่า โคกหนองนา โมเดล คือ หลากหลาย แต่ก็มีหลักการเป็นแบบนี้ แบบนั้น แต่หลักการไม่ได้ มาผูกมัดพวกเรา เรียกว่า Check List คือ เป็นสิ่งที่พวกเราจะต้องนำมาพิจารณาไปสู่ความหลากหลาย และความสมบูรณ์ของการเกษตรของประเทศ

เป็นสิ่งที่น่ายินดีอย่างมากที่เราได้มีการคิดริเริ่มที่จะมีโคกหนองนา ในพระราชวังดุสิต ในเขตนี้ของพระราชวังดุสิต คือ พระที่นั่งวิมานเมฆ ซึ่งเป็นที่ประวัติศาสตร์ เพราะเคยเป็นที่ประทับของเจ้านายต่าง ๆ หลายพระองค์ แล้วเราก็มา พัฒนาพื้นที่ของเดิม คือ เป็นพระราชวังดุสิต แล้วจะไปถึงพระที่นั่งวิมานเมฆที่สวยงาม ย้ายพระตำหนักเรือนต้นมารวมกันในพื้นที่นี้ ก็คือความใส ความเป็นธรรมชาติ เรียกว่า ความสะอาดของสิ่งแวดล้อมและภาวะแวดล้อม เราหลีกเลี่ยง ฝุ่นและมลภาวะแวดล้อมไม่ได้ แต่การที่เรามีน้ำ การที่เราปลูกต้นไม้ หรือการที่เราทำให้มี พื้นที่สีเขียว มีธรรมชาติ ขึ้นนั่นเอง ในเขตพระราชวัง ในกรุงเทพฯ ในเขตกรุงเทพมหานคร ก็เป็นของที่ดี ดังนั้น โคก หนอง นา จึงเป็นการเสริมพื้นที่นี้ให้สมบูรณ์ยิ่งขึ้น พวกเราทุกคน ก็ถือว่า สืบสาน ต่อยอด คือ ความต่อเนื่อง และการรู้ความเป็นมา การพัฒนาสืบสานต่อยอดให้ดียิ่งขึ้น แล้วก็ต้องรักษาประเพณี รักษาที่มาที่ไปของประเทศไทยไว้

**ในยุครัชกาลที่ 9 มีพระราชดำริ เศรษฐกิจพอเพียง ในยุคนี้นี้คือ “เกษตร” เกษตร คือประเทศ ก็คือ ผืนดิน (Sustainable Agronomy) คือ “อารยประเทศ” “เกษตรประเทศ” ก็คือ อารยประเทศทำได้โดยประยุกต์ หลาย ๆ ทฤษฎีที่ได้ทรงรับสั่งไว้**

อารยยะ คือ เจริญแล้ว เจริญแล้วก็ต้องเจริญในใจก่อน ประเทศเรารวยที่สุด คือ อารยธรรม เรียกได้ว่าเป็น “Cultural Heritage” เมืองไทยมีวัฒนธรรม คนไทยใจดี มีเมตตา ธรรมะ ธรรมโม มีความรู้เรื่องศาสนา มีศาสนาต่าง ๆ ที่รักษาไว้จนบรรณนิยมประเพณีศิลปะต่าง ๆ ที่รักษาไว้วัฒนธรรมของเรามี “Culture” หรือการเป็นคนไทย ประเทศอื่นไม่มี บ้านเรามีวัฒนธรรม มีความเป็นคนไทยเราจึงรอด แต่ไม่ใช่เราคร่ำครึ ประเทศที่มีวัฒนธรรม ไม่ใช่เอาของต่างชาติมาใช้หมด เทคนิคของต่างชาติ เทคโนโลยีของต่างชาติก็ดี แต่เราก็ต้องนำมาใช้ให้เหมาะสมในบ้านเรา”

## หน่วยบัญชาการทหารพัฒนา น้อมนำพา โคก หนอง นา “อารยเกษตร”

พระปฐมบรมราชโองการ “สืบสาน รักษา ต่อยอด” ของพระบาทสมเด็จพระวชิรเกล้าเจ้าอยู่หัว และแนวทางพระราชทาน “ประเทศชาติมั่นคง ประชาชนมีความสุข แก้ไขในสิ่งที่ดี สืบสานในพระราชปณิธาน ภายใต้ปรัชญาของเศรษฐกิจพอเพียง”<sup>27</sup> ตลอดจนพระราชดำรัส เรื่อง โคก หนอง นา สู่ “อารยเกษตร” ของไทย เป็นสิ่งซึ่งหน่วยบัญชาการทหารพัฒนา กองบัญชาการกองทัพไทย จะต้องน้อมนำแนวทางดังกล่าวโดยทั้งหมดมาปฏิบัติ เพื่อเป็นการสืบสานแนวพระราชดำริ และพระราชปณิธาน ให้เกิดประสิทธิผลเป็นรูปธรรมอย่างชัดเจน

<sup>27</sup> พระบาทสมเด็จพระเจ้าอยู่หัวฯ พระราชทานให้แก่ข้าราชการบริหารในพระองค์เมื่อวันที่ 30 มิถุนายน 2563,

[https://www4.fisheries.go.th/local/index.php/main/view\\_blog2/1210/84261/1](https://www4.fisheries.go.th/local/index.php/main/view_blog2/1210/84261/1), (สืบค้นเมื่อวันที่ 7 มิถุนายน 2564).

ทั้งนี้ก็เพื่อนำไปสู่การพัฒนา เพื่อความมั่นคงของประเทศชาติ และพร้อมดูแลช่วยเหลือประชาชนทั้งในยามปกติ และในสถานการณ์ฉุกเฉิน โดยเป็นไปตามวิสัยทัศน์ของหน่วยบัญชาการทหารพัฒนา ที่ว่า... “เป็นหน่วยงานหลักชั้นเยี่ยมของกองทัพไทย ในด้านการพัฒนา เพื่อความมั่นคงโดยเตรียมความพร้อมของทรัพยากรบุคคล ชุมชน พื้นที่ เพื่อป้องกันภัยคุกคามทุกรูปแบบ และประชาชนมีความเชื่อมั่น ศรัทธา ต่อกองทัพไทย”<sup>28</sup>

เนื่องในโอกาสมหามงคลที่พระบาทสมเด็จพระวชิรเกล้าเจ้าอยู่หัว ทรงเจริญพระชนมพรรษา ครบ 70 พรรษา หน่วยบัญชาการทหารพัฒนา มีนโยบายให้จัด โครงการ “70 พรรษา หน่วยบัญชาการทหารพัฒนา เทิดไถ้องคร้าซัน” ขึ้นเพื่อเฉลิมพระเกียรติ และแสดงออกถึงความจงรักภักดีในพระมหากษัตริย์คุณที่มีต่อพสกนิกรชาวไทย รวมทั้งเป็นการเผยแพร่พระเกียรติคุณ พระราชกรณียกิจ และพระอัจฉริยภาพ ให้ปวงประชาชนชาวไทยได้ชื่นชมในพระบารมี และน้อมนำแนวทางพระราชดำริ พระปฐมบรมราชโองการ “สืบสาน รักษา ต่อยอด” และแนวทางพระราชทาน “ประเทศชาติมั่นคง ประชาชนมีความสุข แก้ไขในสิ่งผิด สืบสานในพระราชปณิธาน ภายใต้ปรัชญาของเศรษฐกิจพอเพียง” มาเป็นหลักในการดำเนินชีวิตอย่างยั่งยืนสืบไป ซึ่งหน่วยบัญชาการทหารพัฒนา ได้ดำเนินการจัดศูนย์การเรียนรู้ปรัชญาของเศรษฐกิจพอเพียง จำนวน 70 ศูนย์ ในพื้นที่รับผิดชอบการพัฒนาของหน่วยทั่วประเทศของสำนักงานพัฒนาภาค 1-5 หน่วยบัญชาการทหารพัฒนา และสำนักงานทหารพัฒนา หน่วยบัญชาการทหารพัฒนา โดยจัดกิจกรรมจำนวน 5 ส่วน ดังนี้



ที่มา: <https://www.facebook.com/สำนักงานทหารพัฒนา-หน่วยบัญชาการทหารพัฒนา-107577899408949/>

- ส่วนที่ 1 พื้นที่ส่วนกลาง เป็นพื้นที่สำหรับอำนวยความสะดวกสำหรับผู้เข้ามาศึกษาดูงาน
- ส่วนที่ 2 พื้นฐานการเรียนรู้ เป็นพื้นที่จัดการสาธิตกิจกรรมต่าง ๆ และเผยแพร่ข้อมูลองค์ความรู้ นวัตกรรมที่มีความทันสมัยเป็นประโยชน์ โดยมุ่งเน้นฐานการเรียนรู้ที่มีความเหมาะสม และสอดคล้องกับสภาพภูมิสังคมหรือชุมชนในท้องถิ่นนั้น ๆ
- ส่วนที่ 3 พื้นที่ 1 ไร่พอเพียง เป็นการจัดกิจกรรมตามหลักเกษตรผสมผสานในพื้นที่จำกัด
- ส่วนที่ 4 พื้นที่การตลาด เป็นพื้นที่อาคารแบ่งเป็นพื้นที่ย่อย 2 พื้นที่ ได้แก่
  - พื้นที่จำหน่ายผลผลิตภายในศูนย์การเรียนรู้ฯ
  - พื้นที่จำหน่ายผลผลิตไปยังตลาดนอกศูนย์การเรียนรู้ฯ
- ส่วนที่ 5 พื้นที่ตัวอย่าง โคก หนอง นา โมเดล

<sup>28</sup> วิสัยทัศน์ของหน่วยบัญชาการทหารพัฒนา, <http://afdc-ict.rtarf.mi.th/afdcintra/stories/Vision/vision.pdf>, (สืบค้นเมื่อวันที่ 10 มิถุนายน 2564).

การจัดศูนย์การเรียนรู้ปรัชญาของเศรษฐกิจพอเพียง มีเป้าหมายเพื่อให้เป็นศูนย์การเรียนรู้ต้นแบบที่จะนำไปสู่การส่งเสริมกระบวนการเรียนรู้ให้กับส่วนราชการ องค์กรปกครองส่วนท้องถิ่น ภาคเอกชน และประชาชนในพื้นที่ได้ศึกษา และนำไปประยุกต์ใช้ในการดำเนินชีวิต ให้ราษฎรมีความเป็นอยู่ที่ดีอย่างยั่งยืน และเป็นแหล่งเสริมสร้างโอกาสในการเรียนรู้ การถ่ายทอด การแลกเปลี่ยน ประสบการณ์ การสืบทอดภูมิปัญญา วัฒนธรรม และเอกลักษณ์ของพื้นที่ โดยเน้นกระบวนการร่วมคิดเรียนรู้จากการลงมือทำตามวิถีชีวิตของคนในชุมชน

นอกจากนี้แล้ว ทางหน่วยบัญชาการทหารพัฒนา ร่วมกับส่วนราชการ องค์กรปกครองส่วนท้องถิ่น ภาคเอกชน และประชาชนในพื้นที่ทั้งหมด 3 จังหวัด รวม 8 พื้นที่ ได้แก่ จังหวัดน่าน 4 พื้นที่ และจังหวัดเชียงใหม่ 2 พื้นที่ ได้ดำเนินกิจกรรมปลูกป่า สร้างฝาย เพื่อเฉลิมพระเกียรติ และแสดงออกถึงความจงรักภักดีต่อพระบาทสมเด็จพระเจ้าอยู่หัว

รวมทั้งเทิดทูนสถาบันพระมหากษัตริย์อย่างสมพระเกียรติ โดยการจัดกิจกรรมที่เป็นไปตามแนวคิด และทฤษฎี ในโครงการพัฒนาอันเนื่องมาจากพระราชดำริ ซึ่งได้คำนึงถึงความสอดคล้อง เกื้อกูลกันระหว่างการพัฒนา และการอนุรักษ์ทรัพยากรธรรมชาติและสิ่งแวดล้อมมาโดยตลอด โดยมีความเข้าใจถึงความสัมพันธ์ระหว่างมนุษย์กับธรรมชาติและสิ่งแวดล้อมหลากหลาย ไม่ว่าจะเป็นเรื่องของป่าไม้ และเรื่องของการอนุรักษ์สภาพแวดล้อมในด้านต่าง ๆ

“ป่า 3 อย่างประโยชน์ 4 อย่าง” เป็นแนวคิดของการผสมผสานความต้องการในการอนุรักษ์และฟื้นฟูทรัพยากรป่าไม้ ควบคู่ไปกับการต้องการด้านเศรษฐกิจและสังคม เพื่อป้องกันมิให้เกษตรกรเข้าบุกรุกทำลายป่าไม้ เพื่อนำมาใช้ประโยชน์ จึงทรงให้ดำเนินการปลูกป่า 3 อย่าง เพื่อประโยชน์ 4 อย่าง ป่าสำหรับไม้ใช้สอย ป่าสำหรับเป็นไม้ผล และป่าสำหรับเป็นเชื้อเพลิง ป่าหรือสวนป่าเหล่านี้นอกจากเป็นการเกื้อกูล และอำนวยประโยชน์ 3 อย่างนั้นแล้ว ป่าไม้ไม่ว่าจะเป็นชนิดใด ก็จะสามารถอำนวยประโยชน์ในการอนุรักษ์ดินและน้ำ และคงความชุ่มชื้นเอาไว้ อันเป็นการอำนวยประโยชน์ อย่างที่ 4 ซึ่งเป็นผลพลอยได้

“ฝายชะลอความชุ่มชื้น” เป็นอีกแนวคิดหนึ่งที่ได้ทรงคิดค้นขึ้นเพื่อเป็นวิธีการในการสร้างความชุ่มชื้นให้กับพื้นที่ป่าไม้ด้วยวิธีง่าย ๆ ประหยัดและได้ผลดี นั่นคือ การสร้างฝายเล็ก ๆ ให้สอดคล้องไปกับสภาพธรรมชาติโดยการใช้วัสดุธรรมชาติที่หาได้ง่ายในท้องถิ่น เพื่อสร้างความชุ่มชื้นในระบบวงจรน้ำ ที่อำนวยประโยชน์แก่การฟื้นฟูและการอนุรักษ์ป่าไม้ได้อย่างมีประสิทธิภาพอย่างยิ่ง โดยแนวคิดและทฤษฎีที่สำคัญในด้านการอนุรักษ์ทรัพยากรธรรมชาติและสิ่งแวดล้อม นอกจากจะเป็นการแก้ไขปัญหาความแห้งแล้ง และการขาดแคลนน้ำเพื่อเกษตรกรรม อันเป็นการใช้พื้นที่ซึ่งมีอยู่จำกัดให้ก่อประโยชน์สูงสุดแล้ว ขณะเดียวกันก็เป็นการอำนวยประโยชน์ทั้งด้านเศรษฐกิจและสังคม ตลอดจนการพัฒนาคุณภาพสิ่งแวดล้อมให้ดียิ่งขึ้นด้วย



ที่มา: <https://www.facebook.com/สำนักงานทหารพัฒนา-หน่วยบัญชาการทหารพัฒนา-107577899408949/>



ที่มา: <https://www.lpch.news/2018/10/22/2451/>



สำหรับในเรื่องของการน้อมนำแนวทางพระราชดำริ “โคก หนอง นา โมเดล” ที่หน่วยบัญชาการทหารพัฒนา กองบัญชาการกองทัพไทย ได้ดำเนินการให้เกิดผลอย่างเป็นรูปธรรม คือ การประสานความร่วมมือกับกรมพัฒนาชุมชน กระทรวงมหาดไทย ในการดำเนินงานโครงการ **พัฒนาพื้นที่ต้นแบบการพัฒนาคุณภาพชีวิตตามหลักทฤษฎีใหม่ ประยุกต์สู่ “โคก หนอง นา โมเดล”** มาตั้งแต่ปลายปี พ.ศ. 2563 โดยหน่วยบัญชาการทหารพัฒนาได้ดำเนินการสนับสนุนเครื่องมือ ยุทธโศปกรณ์ และกำลังพล เพื่อปฏิบัติตาม โครงการฯ ประจำปีงบประมาณ พ.ศ. 2564 ของ กรมพัฒนาชุมชน ในพื้นที่ 15 จังหวัด รวม 157 โครงการ ซึ่งทางหน่วยบัญชาการทหารพัฒนาได้ดำเนินการจัดชุดปฏิบัติงาน ในการปรับปรุงแบบแปลงที่ดิน อันประกอบไปด้วย การขุด ปรับแต่ง ทำคลองไส้ไก่ โคก หนอง นา หลุมขมหมึก ฯลฯ



ภาพแสดง: แนวทางการดำเนินโครงการพัฒนาพื้นที่ต้นแบบการพัฒนาคุณภาพชีวิตตามหลักทฤษฎีใหม่ ประยุกต์สู่ “โคก หนอง นา โมเดล” ของกรมการพัฒนาชุมชน  
ที่มา: <https://district.cdd.go.th/plapak/โครงการพัฒนาพื้นที่ต้น>

ล่าสุด เมื่อวันที่ 26 พ.ศ.64 กองบัญชาการกองทัพไทย โดยหน่วยบัญชาการทหารพัฒนา พล.อ.นเรนทร์ สิริภูบาล ผู้บัญชาการหน่วยบัญชาการทหารพัฒนา และคณะ พร้อมด้วย นายสุทธิพงษ์ จุลเจริญ อธิบดีกรมการพัฒนาชุมชน เดินทางมาตรวจเยี่ยมการปฏิบัติงานโครงการพัฒนาพื้นที่ต้นแบบการพัฒนาคุณภาพชีวิตตามหลักทฤษฎีใหม่ ประยุกต์สู่ “โคก หนอง นา โมเดล” ในพื้นที่จังหวัดอุบลราชธานี



ที่มา: <https://www.cdd.go.th/content/640527-1>



ที่มา: [https://www.matichon.co.th/news-monitor/news\\_2745701](https://www.matichon.co.th/news-monitor/news_2745701)



จากการที่ หน่วยบัญชาการทหารพัฒนา กองบัญชาการกองทัพไทย ได้ดำเนินงานจัดตั้ง โครงการ “70 พรรษา หน่วยบัญชาการทหารพัฒนา เทิดไถ่ องค์ราชัน” โดยมีกิจกรรมหลักประกอบโครงการ จำนวน 2 กิจกรรม คือ กิจกรรมศูนย์การเรียนรู้ปรัชญาของเศรษฐกิจพอเพียง และกิจกรรมปลูกป่า สร้างฝาย นอกจากนั้นยังได้มีการประสานความร่วมมือกับกรมพัฒนาชุมชน กระทรวงมหาดไทย ในการดำเนินงานโครงการ พัฒนาพื้นที่ต้นแบบการพัฒนาคุณภาพชีวิตตามหลักทฤษฎีใหม่ ประยุกต์สู่ “โคก หนอง นา โมเดล” ในพื้นที่ 15 จังหวัด รวม 157 โครงการ โดยเป็นการที่ได้น้อมนำแนวทางพระราชดำริของพระบาทสมเด็จพระวชิรเกล้าเจ้าอยู่หัว ในการที่จะสืบสานพระราชปณิธานของศาสตร์พระราชา ทั้งแนวทางปรัชญาของเศรษฐกิจพอเพียง และเกษตรทฤษฎีใหม่ที่ประยุกต์สู่ โคก หนอง นา โมเดล ซึ่งทั้งหมดนี้ ก็คือ ฐานรากที่แข็งแกร่งของความเป็น “อารยเกษตร” ของชาติไทย ตามที่พระบาทสมเด็จพระเจ้าอยู่หัวได้ทรงดำรัสไว้ *ความว่า...เกษตร คือประเทศ ก็คือ ผืนดิน (Sustainable Agronomy) คือ “อารยประเทศ” “เกษตรประเทศ” ก็คือ อารยประเทศ* และจากนี้สืบต่อไปหน่วยบัญชาการก็ยังคงที่จะพร้อมถวายงานใต้เบื้องพระยุคลบาท และน้อมนำแนวทางพระราชดำริ แนวทางพระราชทาน และพระราชดำรัสต่าง ๆ มาดำเนินการปฏิบัติให้เป็นรูปธรรมอย่างต่อเนื่อง ซึ่งให้สอดคล้องกับคตินิพนธ์ของหน่วยบัญชาการทหารพัฒนาที่ว่า *“เทิดราชัน ทันสมัย พัฒนา”...*

## เอกสารอ้างอิง

### หนังสือ

สำนักงานคณะกรรมการพัฒนาการเศรษฐกิจและสังคมแห่งชาติ, พระมหากษัตริย์นักพัฒนาเพื่อประโยชน์สุขสู่ปวงประชา, กรุงเทพมหานคร: ศูนย์การพิมพ์เพชรรุ่ง, 2554.

### สื่ออิเล็กทรอนิกส์

กรมการพัฒนาชุมชน กระทรวงมหาดไทย, เอกสารการนำเสนอ (PowerPoint), ทฤษฎีใหม่ของพระบาทสมเด็จพระเจ้าอยู่หัว รัชกาลที่ 9 ประยุกต์สู่ “โคก หนอง นา โมเดล”, การเก็บน้ำด้วยโคกหนองนาโมเดล, <https://train.cdd.go.th/>, (สืบค้นเมื่อวันที่ 9 มิถุนายน 2564).

จิรายุ อิศรางกูร ณ อยุธยา, ประธานกรรมการมูลนิธิมั่นพัฒนา, ในบทความเรื่อง “เศรษฐกิจพอเพียง: ทางที่ต้องเดินไปด้วยกัน”, หนังสือพิมพ์แนวหน้า เมื่อวันที่ 23 พฤศจิกายน 2559, <https://www.naewna.com/politic/columnist/27256>, (สืบค้นเมื่อวันที่ 9 มิถุนายน 2564).

พิเชฐ โสวิทยสกุล, คณะสถาปัตยกรรมศาสตร์ สถาบันเทคโนโลยีพระจอมเกล้าเจ้าคุณทหารลาดกระบัง, หลักการออกแบบพื้นที่ด้วยภูมิสังคม, โคกหนองนาโมเดล, <https://www.facebook.com/1315876781887219/posts/1318656774942553/>, โคกหนองนาโมเดล, (สืบค้น เมื่อวันที่ 9 มิถุนายน 2564).

[http://www.ratchakitcha.soc.go.th/DATA/PDF/2562/B/014/T\\_0001.PDF](http://www.ratchakitcha.soc.go.th/DATA/PDF/2562/B/014/T_0001.PDF), ราชกิจจานุเบกษา, ประกาศพระปฐมบรมราชโองการในพระราชพิธีบรมราชาภิเษก พุทธศักราช 2562, (สืบค้นเมื่อวันที่ 7 มิถุนายน 2564).

<http://www.kiddee.welovemyking.com/37931>, อ่านจบน้ำตาซึม เรื่องเล่า “ทูลกระหม่อมพ่อ” จาก “ในหลวง ร. 10” ‘ลูกนั้นยังทรงจำได้ดี’, (สืบค้นเมื่อวันที่ 7 มิถุนายน 2564).



<https://www.dra.go.th/th/cmsdetail-4-26-1-78.html>, กรมศาสนา, พระราชพิธีเปลี่ยนเครื่องทรงฯ, (สืบค้นเมื่อวันที่ 7 มิถุนายน 2564).

[https://www.moac.go.th/royal\\_ploughing-history](https://www.moac.go.th/royal_ploughing-history), กระทรวงเกษตรและสหกรณ์, พระราชพิธีพืชมงคลจรดพระนังคัลแรกนาขวัญ, (สืบค้นเมื่อวันที่ 7 มิถุนายน 2564).

<https://www.finearts.go.th/thairicefarmersmuseum>, พิพิธภัณฑ์สถานแห่งชาติ ชวนาไทย จังหวัดสุพรรณบุรี, ชวนมารู้จักชวนาไทย ตอนที่ 2 “พระมหากษัตริย์ผู้ทรงคุณต่อเกษตรกรชาวไทย” (สืบค้นเมื่อวันที่ 8 มิถุนายน 2564).

<http://r01.ddd.go.th/spb/News61/ContinuetheWorkthatFatherdid/KMRama9.pdf>, ศาสตราจารย์พระราชจากนภาพผ่านภูผา สุ่มหานที, (สืบค้นเมื่อวันที่ 7 มิถุนายน 2564).

<http://www.rdpb.go.th/th/Projects>, สำนักงานคณะกรรมการพิเศษเพื่อประสานงานโครงการอันเนื่องมาจากพระราชดำริ (สำนักงาน กปร.), โครงการอันเนื่องมาจากพระราชดำริ, (สืบค้นเมื่อวันที่ 8 มิถุนายน 2564).

<http://www.rdpb.go.th/th/King/หลักการทรงงาน-c24>, สำนักงานคณะกรรมการพิเศษเพื่อประสานงานโครงการอันเนื่องมาจากพระราชดำริ (สำนักงาน กปร.), หลักการทรงงาน, (สืบค้นเมื่อวันที่ 8 มิถุนายน 2564).

<https://www.chaipat.or.th/30thanniversary/from-the-mountain-to-the-sea.html>, มูลนิธิชัยพัฒนา, “จากนภาพผ่านภูผา สุ่มหานที” (สืบค้นเมื่อวันที่ 8 มิถุนายน 2564).

<https://www.dmcr.go.th/detailAll/2459/pc/23>, กรมทรัพยากรทางทะเลและชายฝั่ง, พระราชดำรัสของพระบาทสมเด็จพระเจ้าอยู่หัว, วารสารชัยพัฒนาประจำเดือนสิงหาคม 2542, (สืบค้นเมื่อวันที่ 8 มิถุนายน 2564).

<https://www.dmcr.go.th/detailAll/24371/nws/141>, กรมทรัพยากรทางทะเลและชายฝั่ง, พอเพียงนี้อาจมีมาก มีของหรรหาก็ได้ แต่ต้องไม่ไปเบียดเบียนคนอื่น, (สืบค้นเมื่อวันที่ 8 มิถุนายน 2564).

<https://www.sufficiencyeconomy.com/2006/02/3.html>, สถาบันไทยพัฒนา, มูลนิธิบูรณะชนบทแห่งประเทศไทย ในพระบรมราชูปถัมภ์, ระดับของเศรษฐกิจพอเพียง, (สืบค้นเมื่อวันที่ 9 มิถุนายน 2564).

[https://www.chaipat.or.th/site\\_content/item/19-2009-10-30-07-44-57.html](https://www.chaipat.or.th/site_content/item/19-2009-10-30-07-44-57.html), มูลนิธิชัยพัฒนา, เศรษฐกิจพอเพียง, (สืบค้นเมื่อวันที่ 9 มิถุนายน 2564).

<https://www.facebook.com/851757644857385/posts/1075705612462586/>, มูลนิธิกิจกรรมธรรมชาติ, วารสารเกษตรกรรมธรรมชาติ ฉบับที่ 9/2568, โคนง นา โมเดล หยุคท่วม หยุคแล้ง นวัตกรรมจัดการน้ำสู่วิกฤติ, (สืบค้นเมื่อวันที่ 9 มิถุนายน 2564).

<https://www.nectec.or.th/news/news-pr-news/khoknongna.html>, ศูนย์เทคโนโลยีอิเล็กทรอนิกส์และคอมพิวเตอร์แห่งชาติ (NECTEC), การบริหารจัดการน้ำ ด้วย “โคนง นาโมเดล”, (สืบค้น เมื่อวันที่ 9 มิถุนายน 2564).

<http://www.monmai.com/>, สวนหม่อนไม้, สวนเกษตรนวัตกรรมพึ่งตน, การกักเก็บน้ำใน โคนง นา โมเดล ตัวอย่าง 10 ไร่, (สืบค้นเมื่อวันที่ 9 มิถุนายน 2564).

<https://www.facebook.com/royaljitarsaschool/posts/306823501060365/>, โรงเรียนจิตอาสาพระราชทาน, พระราชดำรัส “อารยเกษตร” ในพระบาทสมเด็จพระเจ้าอยู่หัวฯ รัชกาลที่ 10, (สืบค้นเมื่อ วันที่ 7 มิถุนายน 2564).

[https://www4.fisheries.go.th/local/index.php/main/view\\_blog2/1210/84261/1](https://www4.fisheries.go.th/local/index.php/main/view_blog2/1210/84261/1), พระบาทสมเด็จพระเจ้าอยู่หัวฯ พระราชทานให้แกข้าราชการบริหารในพระองค์เมื่อวันที่ 30 มิถุนายน 2563, (สืบค้นเมื่อ วันที่ 7 มิถุนายน 2564).

<http://afdc-ict.rtarf.mi.th/afdcintra/stories/Vision/vision.pdf>, วิสัยทัศน์ของหน่วยบัญชาการทหารพัฒนา, (สืบค้นเมื่อวันที่ 10 มิถุนายน 2564).

## ภาคผนวก

1. ภาพเมื่อครั้งที่พระบาทสมเด็จพระปรเมนทรรามาธิบดีศรีสินทรมหาวชิราลงกรณ พระวชิรเกล้าเจ้าอยู่หัว ในหลวงรัชกาลที่ 10 มีพระปฐมบรมราชโองการในพระราชพิธีบรมราชาภิเษก พุทธศักราช 2562 ณ พระที่นั่งอมรินทรวินิจฉัยมโหฬายศุภยพิมาน



ที่มา: [https://www.matichon.co.th/news-monitor/news\\_2745701](https://www.matichon.co.th/news-monitor/news_2745701)

3. ภาพเมื่อครั้งที่พระบาทสมเด็จพระเจ้าอยู่หัว ดำรงพระอิสริยยศสมเด็จพระบรมโอรสาธิราชฯ สยามมกุฎราชกุมาร ได้เสด็จพระราชดำเนินไปทรงสาธิตการทำนา โดยใช้ปุ๋ยหมัก ณ บึงไผ่แขก ตำบลดอนโพธิ์ทอง อำเภอเมือง จังหวัดสุพรรณบุรี เมื่อวันที่วันที่ 27 มีนาคม 2529



ที่มา: [https://www.matichon.co.th/news-monitor/news\\_2745701](https://www.matichon.co.th/news-monitor/news_2745701)

2. ภาพเมื่อครั้งที่พระบาทสมเด็จพระเจ้าอยู่หัว ดำรงพระอิสริยยศสมเด็จพระบรมโอรสาธิราชฯ สยามมกุฎราชกุมาร ได้เสด็จพระราชดำเนินตามในหลวงรัชกาลที่ 9 และสมเด็จพระนางเจ้าสิริกิติ์ฯ (พระบรมราชินีนาถในรัชกาลที่ 9) ไปยังสถานที่ต่างๆ



ที่มา: [https://khaodee9.blogspot.com/2019/04/blog-post\\_63.html](https://khaodee9.blogspot.com/2019/04/blog-post_63.html)



ที่มา: <https://www.naewna.com/royal/511166>

4. ภาพเมื่อครั้งที่พระบาทสมเด็จพระเจ้าอยู่หัว ดำรงพระอิสริยยศสมเด็จพระบรมโอรสาธิราชฯ สยามมกุฎราชกุมาร ทรงนำพสกนิกรเก็บเกี่ยวข้าวในแปลงนาสาธิต ณ บึงไผ่แขก ตำบลดอนโพธิ์ทอง อำเภอเมือง จังหวัดสุพรรณบุรี เมื่อวันที่ 14 สิงหาคม พ.ศ. 2529



ที่มา: [https://www.matichon.co.th/news-monitor/news\\_2745701](https://www.matichon.co.th/news-monitor/news_2745701)

## ภาคผนวก (ต่อ)

5. ภาพเมื่อวันที่ 29 มกราคม 2564 โดยพระบาทสมเด็จพระเจ้าอยู่หัว ได้เสด็จพระราชดำเนิน ไปทรงประกอบพิธีบวงสรวงพื้นที่ โศก หนอง นา ณ บริเวณพระตำหนักเรือนต้น พระที่นั่งวิมานเมฆ พระราชวังดุสิต โดยมีสมเด็จพระเจ้าลูกเธอ เจ้าฟ้าพัชรกิติยาภา นเรนทิราเทพยวดี กรมหลวงราชสาริณีสิริพัชร มหาวัชรราชธิดา สมเด็จพระเจ้าลูกยาเธอ เจ้าฟ้าทีปังกรรัศมีโชติ มหาวชิโรตตมางกูร สิริวิบูลยราชกุมาร โดยเสด็จ และทรงร่วมขุดดินริเริ่ม โศก หนอง นา ในโอกาสนี้ เจ้าคุณพระสินีนางู พิลาสกัลยาณี โดยเสด็จ



ที่มา: <https://www.facebook.com/royaljitasaschool/posts/306823501060365/>