

การสร้างความร่วมมือกับชุมชนในการอนุรักษ์ และพัฒนาปราสาทพนมวัน

กฤษฎา ฝิโลปกรณ์

หลักสูตรสถาปัตยกรรมผังเมือง

คณะสถาปัตยกรรมศาสตร์ ผังเมืองและนฤมิตศิลป์ มหาวิทยาลัยมหาสารคาม

kritsanu.p@gmail.com

บทคัดย่อ

การอนุรักษ์และดำรงรักษาไว้ซึ่งมรดกทางวัฒนธรรมของชาติ เป็นภารกิจสำคัญที่ทุกส่วนในสังคมจะต้องช่วยกันดูแล การสร้างความรู้ความเข้าใจและความร่วมมือกับประชาชนและหน่วยงานในระดับพื้นที่ เป็นกลไกสำคัญในการสร้างสมดุลระหว่างการอนุรักษ์และพัฒนาให้สอดคล้องไปด้วยกัน บทความนี้ต้องการเสนอกระบวนการสร้างความร่วมมือกับชุมชนในการอนุรักษ์และพัฒนาปราสาทพนมวัน จังหวัดนครราชสีมา เพื่อเป็นแนวทางในการอนุรักษ์โบราณสถานร่วมกับชุมชน

จากการศึกษาพบว่า ปราสาทพนมวันเป็นหลักฐานทางประวัติศาสตร์ โบราณคดีที่สำคัญทางวิชาการ กรมศิลปากรได้ทำการบูรณะปราสาทเพื่อให้มีสภาพที่สมบูรณ์ โดยมุ่งหวังว่าชุมชนจะมีส่วนร่วมอนุรักษ์และรักษาโบราณสถานสำคัญนี้ไว้ร่วมกัน ซึ่งที่ผ่านมาการดำเนินโครงการพัฒนาต่างๆ ของชุมชน ยังขาดความเข้าใจในการอนุรักษ์ ขาดการประสานความร่วมมือระหว่างหน่วยงานอย่างมีประสิทธิภาพ จึงได้สร้างกระบวนการมีส่วนร่วมกับชุมชน โดยจัดกิจกรรมย่อยต่างๆ อาทิ การจัดประชุมกลุ่มย่อย การศึกษาดูงาน การจัดกิจกรรมเรียนรู้ร่วมกับเยาวชน และร่วมวางแผนการพัฒนาที่สอดคล้องกับการอนุรักษ์ ในตอนท้ายของบทความได้สรุปและเสนอแนะแนวทางที่ควรดำเนินการต่อเพื่อเป็นประโยชน์ในการดำเนินงานต่อไป

คำสำคัญ: ปราสาทพนมวัน การอนุรักษ์ ความร่วมมือ การมีส่วนร่วม

Collaboration with the Community in the Conservation of Prasat Phanom Wan

Kritsanu Palopakorn

Urban Architecture Curriculum,

Faculty of Architecture Urban Design and Creative Arts, Mahasarakham University

kritsanu.p@gmail.com

Abstract

National cultural heritage conservation and maintenance are critical missions that all parts of society need to take care. Building up understanding and cooperation with the public and local agencies is an important mechanism to achieve a balance between conservation and development. This paper aims to establish the process of building up partnership with the community in the conservation and development of Prasat Phanom Wan, Nakhon Ratchasima province to set as guideline for the historic site preservation by community involvement.

Prasat Phanom Wan is not only an historical evidence, but also an important archaeological site for academics. Having been restored by the Department of Fine Arts with the aim of achieving the perfect conditions, it is also hoped that local community will be involved in the conservation process of this important historic site.

Examination of local community's development projects in the past reveals not only a total ignorance of conservation matters, but also a lack of effective coordination and cooperation among participant agencies. Accordingly, this paper suggests a rigorous community participation process such as the establishment of various youth activities, and a collaborative development plan in compliance with historic preservation.

Keywords: community, conservation, collaboration, participation, Prasat Phanom Wan

ที่มา

ในปัจจุบันเป็นที่ยอมรับกันอย่างกว้างขวางแล้วว่า การพัฒนาด้านต่างๆ ต้องให้ความสำคัญในการสร้างการมีส่วนร่วมกับผู้ที่เกี่ยวข้องทุกระดับ จึงจะทำให้เกิดการร่วมมือร่วมใจอันจะนำไปสู่การพัฒนาที่ยั่งยืนได้ เช่นเดียวกับงานด้านการอนุรักษ์มรดกทางวัฒนธรรม หากขาดการมีส่วนร่วมจากชุมชนและหน่วยงานท้องถิ่นที่เกี่ยวข้อง ก็ยากที่จะประสบความสำเร็จได้ ชุมชนเป็นที่อยู่อาศัยของผู้คนจำนวนมากและมีความต้องการการพัฒนาเพื่อตอบสนองการใช้งานของคนอยู่ตลอดเวลา การพัฒนาดังกล่าวหากจำเป็นต้องใช้พื้นที่ที่เป็นโบราณสถานแล้ว ย่อมส่งผลกระทบต่ออารยธรรมแหล่งโบราณสถาน หากเป็นการพัฒนาโดยขาดความรู้ความเข้าใจที่ถูกต้อง

ความพยายามสร้างความร่วมมือในการอนุรักษ์และพัฒนาให้เกิดขึ้นกับชุมชนโดยรอบปราสาทพนมวัน เป็นตัวอย่างหนึ่งของการสร้างการมีส่วนร่วมในงานด้านอนุรักษ์ที่กรมศิลปากรโดยสำนักศิลปากรที่ 12 นครราชสีมา มีความมุ่งหมายให้ชุมชนร่วมเป็นส่วนหนึ่งในการอนุรักษ์ปราสาทแห่งนี้ จึงได้ร่วมมือกับคณะสถาปัตยกรรมศาสตร์ ผังเมืองและนฤมิตศิลป์ มหาวิทยาลัยมหาสารคาม จัดทำโครงการศึกษาและจัดทำแผนแม่บทอนุรักษ์และพัฒนาแหล่งโบราณสถานปราสาทพนมวัน จังหวัดนครราชสีมา ขึ้นในปี พ.ศ. 2555 โดยมีวัตถุประสงค์ข้อหนึ่งที่สำคัญคือ การสร้างกระบวนการมีส่วนร่วมของภาคีทุกภาคส่วนในการดำเนินงานด้านการอนุรักษ์และพัฒนาในพื้นที่

บทความนี้ต้องการถ่ายทอดผลจากการทำงานร่วมกับภาคส่วนต่างๆ และประชาชนในพื้นที่ ตั้งแต่กระบวนการเก็บข้อมูล วิเคราะห์ สังเคราะห์ จนนำไปสู่การวางแผนงานด้านต่างๆ เพื่อเป็นตัวอย่างในการดำเนินงานด้านการอนุรักษ์ที่เน้นกระบวนการสร้างการมีส่วนร่วมกับประชาชน

ความเป็นมาและความสำคัญของปราสาทพนมวัน

ปราสาทพนมวัน มีเนื้อที่ประมาณ 203 ไร่ 3 งาน 6 ตารางวา ตั้งอยู่ในบริเวณบ้านมะค่า ตำบลบ้านโพธิ์ อำเภอเมือง จังหวัดนครราชสีมา ห่างจากตัวจังหวัดประมาณ 17 กิโลเมตร กรมศิลปากรประกาศขึ้นทะเบียนโบราณสถานไว้ในราชกิจจานุเบกษา เล่ม 53 ตอนที่ 34 (ประกาศกรมศิลปากร เรื่อง กำหนดเขตที่ดินโบราณสถาน 2541, 7-8) ปราสาทพนมวันเป็นศาสนสถานแบบเขมร สร้างขึ้นเพื่อใช้ประกอบพิธีในศาสนาพราหมณ์ มีรูปแบบสถาปัตยกรรมคล้ายกับปราสาทพิมาย และปราสาทพนมรุ้ง ประกอบด้วยปราสาทประธานและมณฑปเชื่อมต่อกันด้วยฉนวนทางเดิน หันหน้าไปทางทิศตะวันออกเฉียงใต้ และมีซุ้มประตูทางเข้าทั้ง 4 ด้าน เป็นขอบเขตศาสนสถาน ภายในปราสาทประธานมีจารึกอักษรเขมร ภาษาเขมรและภาษาสันสกฤตหลายหลักที่บริเวณกรอบประตู กำหนดอายุได้ราวพุทธศตวรรษที่ 16-17 (พงศัตร์นัว บรรทม 2544, 14)

ชุมชนรอบปราสาทพนมวัน มีพัฒนาการทางสังคมและวัฒนธรรมสืบเนื่องกันมาหลายยุคหลายสมัย นับจากอดีตตั้งแต่สมัยก่อนประวัติศาสตร์ สมัยทวารวดี สมัยวัฒนธรรมเขมรจากเมืองพระนคร สมัยอยุธยา เรื่อยมาจนสมัยรัตนโกสินทร์ในปัจจุบัน พัฒนาการสืบเนื่องยาวนานกว่า 3,000 ปี จนเป็นผลให้เกิดความหลากหลายทางความเชื่อและทางวัฒนธรรมที่ผสมผสานกัน โดยเป็นเมืองโบราณที่ตั้งอยู่บริเวณลำบริบูรณ์ในที่ราบลุ่มแม่น้ำมูลที่มีความอุดมสมบูรณ์ที่สุดแห่งหนึ่งในภาคตะวันออกเฉียงเหนือ ที่ราบลุ่มเหล่านี้มีร่องรอยเมืองโบราณที่มีขนาดเล็กบ้างใหญ่บ้าง ซึ่งขึ้นอยู่กับสภาพภูมิประเทศ บางแห่งที่มีที่ราบกว้างขวาง ก็จะพบเมืองโบราณที่มีขนาดใหญ่ และพบร่องรอยการอยู่อาศัยที่ต่อเนื่องกันเป็นเวลานาน (พิเศษ เจียจันทร์พงษ์ 2545, 8) ปราสาทพนมวันมีลักษณะพิเศษ คือ มีที่ตั้งอยู่บนที่ราบลุ่มติดต่อกับลำน้ำหลายสาย ได้แก่ ลำบริบูรณ์ ลำตะคองเก่าและลำตะคองใหม่ ซึ่งเป็นจุดต่ำสุดของพื้นที่และเป็นบริเวณที่น้ำท่วมถึงได้ มีชุมชนตั้งอยู่บนที่ดอนทางด้านทิศเหนือ

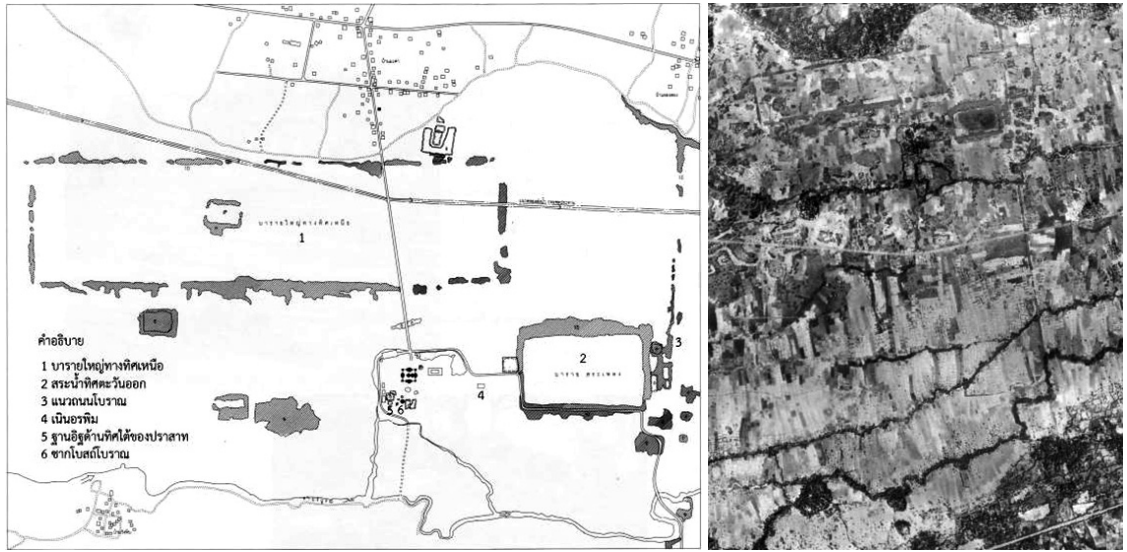


ภาพที่ 1 สภาพแวดล้อมโดยรอบปราสาทพนมวันที่มีลักษณะภูมิทัศน์วัฒนธรรมของพื้นที่ประวัติศาสตร์แบบพื้นถิ่น
ที่มา : คณะสถาปัตยกรรมศาสตร์ ผังเมืองและนฤมิตศิลป์ มหาวิทยาลัยมหาสารคาม 2556

และได้ห่างออกไป 1-5 กิโลเมตร เงื่อนไขทางธรรมชาติดังกล่าวทำให้เกิดลักษณะภูมิทัศน์วัฒนธรรมของพื้นที่ทางประวัติศาสตร์แบบพื้นถิ่น (Historic Vernacular Landscape) (เกรียงไกร เกิดศิริ 2551, 26) กล่าวคือชุมชนตั้งถิ่นฐานบ้านเรือนบนที่ดอนเว้นระยะห่างจากปราสาทซึ่งอยู่ในที่ลุ่ม แสดงให้เห็นถึงคุณค่าและทัศนคติของผู้คนในท้องถิ่นที่มีต่อพื้นที่ สะท้อนให้เห็นถึงรูปแบบการตั้งถิ่นฐานและการใช้สอยพื้นที่ของคนที่มีพัฒนาการเรื่อยมา ทำให้ชุมชนรอบปราสาทยังคงมีสภาพแวดล้อมที่ไม่เปลี่ยนแปลงไปมากนัก ซึ่งเป็นโจทย์ที่ท้าทายว่า ทำอย่างไรจะรักษาลักษณะดังกล่าวไว้ให้ได้มากที่สุด

ในด้านความสำคัญทางประวัติศาสตร์โบราณคดี ปราสาทพนมวันเป็นหลักฐานทางประวัติศาสตร์ที่สำคัญที่แสดงให้เห็นพัฒนาการในการตั้งถิ่นฐานของมนุษย์ในบริเวณนี้ ตั้งแต่สมัยก่อนประวัติศาสตร์ มีการขุดพบโครงกระดูกของมนุษย์สมัยก่อนประวัติศาสตร์หลายโครงบริเวณฐานรากของปราสาทพนมวัน น่าจะมีอายุราว 3,000-2,500 ปีมาแล้ว (พงศัณวี บรรทม 2544, 21-76) ในสมัยประวัติศาสตร์ได้รับอิทธิพลจากวัฒนธรรมต่างๆ

เรื่อยมา ตั้งแต่วัฒนธรรมแบบทวารวดีจนถึงพุทธศตวรรษที่ 12-15 เป็นช่วงที่วัฒนธรรมเขมรมีอิทธิพลเหนือวัฒนธรรมแบบทวารวดี ปราสาทพนมวันได้มีการเปลี่ยนแปลงไปตามอิทธิพลวัฒนธรรมเขมรที่แผ่เข้ามาในเขตลุ่มแม่น้ำมูลตอนบน โดยการสร้างอาคารทางศาสนาบนพื้นที่ที่เคยเป็นแหล่งฝังศพมาก่อนและปราสาทพนมวันอาจเป็นแห่งแรกๆ ในภูมิภาคนี้ ที่พบหลักฐานการกระจายตัวของวัฒนธรรมเขมรในช่วงต้นสมัยเมืองพระนคร ซึ่งแสดงรูปแบบทางศิลปะและสถาปัตยกรรมที่เป็นศิลปะสมัยก่อนเมืองพระนคร ในพุทธศตวรรษที่ 16-17 มีการสร้างศาสนสถานขึ้นใหม่อีกครั้งด้วยวัสดุที่เป็นหินทราย ในจากจารึกปราสาทพนมวันแปลความได้ว่า เริ่มมีการก่อสร้างศาสนสถานหลังใหญ่ขึ้นในช่วงพุทธศตวรรษที่ 16 และถูกทิ้งร้างไปในขณะที่การก่อสร้างยังไม่เสร็จสมบูรณ์จนถึงรัชกาลพระเจ้าชัยวรมันที่ 6 จารึกระบุชัดเจนว่า มีความพยายามเพื่อฟื้นฟูสถานและกระทำพิธีบูชาเทพเจ้าอีกครั้ง แต่ไม่เป็นที่แน่ชัดว่ามีการก่อสร้างอาคารได้ครบองค์ประกอบและมีการประกอบพิธีต่อมาเป็นระยะเวลานานเท่าใด เนื่องจากศาสนสถานอยู่ในสภาพที่ก่อสร้างไม่สมบูรณ์และอยู่ท่ามกลางซากปรักหักพังของ



ภาพที่ 2 แผนที่แสดงโบราณสถานชั้นนอกและภาพถ่ายทางอากาศในปี พ.ศ. 2497 บริเวณปราสาทพนมวัน
ที่มา : พงศ์อินทร์ บรรทม 2544



ภาพที่ 3 พัฒนาการการอนุรักษ์ปราสาทพนมวันตั้งแต่ก่อนปี พ.ศ. 2490-2557
ที่มา : ภาพด้านบน : <http://www.oknation.net/blog/print.php?id=786402>
ภาพแถวล่าง : คณะสถาปัตยกรรมศาสตร์ ผังเมืองและนฤมิตศิลป์ มหาวิทยาลัยมหาสารคาม 2556

สิ่งก่อสร้างสมัยแรก ไม่มีหลักฐานใดแสดงเหตุการณ์สืบเนื่องในช่วงหลังจากนั้นและต่อมาเทวสถานได้ถูกปรับเปลี่ยนสถานะเป็นวัดในพุทธศาสนา มาจนถึงปัจจุบัน (พงศัตร์นั บรพทม 2544, 125-132) นอกจากโบราณสถานสำคัญคือปราสาทพนมวันแล้ว ยังมีองค์ประกอบของชุมชนโบราณที่มีคุณค่าความสำคัญในทางวิชาการ เช่น เนินอรพิม ซากโบสถ์ร้าง ซากปราสาทอิฐ ปรางค์น้อย บารายใหญ่ทางทิศเหนือ สระเพลง (บารายทางทิศตะวันออก) แนวถนนโบราณ เป็นต้น (ภาพที่ 2) ล้วนเป็นหลักฐานที่มีความสำคัญทางประวัติศาสตร์โบราณคดีที่แสดงให้เห็นความสำคัญของพื้นที่ที่เคยเป็นที่ตั้งของชุมชนโบราณในอดีต

ในด้านประชากรและวัฒนธรรม ชุมชนโดยรอบปราสาทพนมวันเป็นกลุ่มชาติพันธุ์ที่เรียกว่าไทยโคราช หรือกลุ่มประชากรส่วนใหญ่ในจังหวัดนครราชสีมา มีวัฒนธรรมที่เกิดจากการผสมผสานของกลุ่มชาติพันธุ์ชาวไทยจากพื้นที่ต่างๆ ที่อยู่ใกล้เคียงมาตั้งแต่สมัยกรุงศรีอยุธยา กรุงธนบุรี จนสมัยกรุงรัตนโกสินทร์ เช่น กลุ่มลาว กลุ่มชาวไทยจากชายฝั่งทะเลภาคตะวันออก กลุ่มชาวมอญ เป็นต้น ซึ่งมีเอกลักษณ์ที่เด่นชัด คือ ภาษาพูดที่ใช้ภาษาไทยพื้นฐานเดียวกับภาคกลางแต่มีสำเนียงเฉพาะเป็นของตัวเอง

จากความเป็นมาและพัฒนาการในอดีตจนถึงปัจจุบัน ทำให้เห็นว่าปราสาทพนมวันและชุมชนโดยรอบเป็นพื้นที่ที่มีการตั้งถิ่นฐานมายาวนานตั้งแต่สมัยก่อน

ประวัติศาสตร์จนถึงปัจจุบัน ชุมชนมีปราสาทพนมวันเป็นศูนย์กลางความเชื่อความศรัทธาที่สืบทอดอย่างต่อเนื่องหลายยุคหลายสมัย การตั้งถิ่นฐานของชุมชนเว้นระยะห่างจากปราสาทตามสภาพภูมิศาสตร์ ทำให้เป็นเอกลักษณ์และยังคงรักษาสภาพภูมิทัศน์แบบพื้นถิ่นไว้ได้ กรมศิลปากรได้ดำเนินการในการอนุรักษ์ปราสาทพนมวันเรื่อยมาตั้งแต่ พ.ศ. 2502 – ปัจจุบัน เป็นลำดับ (พงศัตร์นั บรพทม 2544, 16-19) จนใน พ.ศ. 2557 ได้ทำการบูรณะปราสาทประธานแล้วเสร็จและมุ่งหวังว่าปราสาทพนมวันจะเป็นแหล่งเรียนรู้ทางประวัติศาสตร์ที่สำคัญอีกแห่งหนึ่ง

ปัญหาการอนุรักษ์ที่ผ่านมา

การอนุรักษ์ที่ผ่านมาในอดีตมักดำเนินการโดยนักวิชาการและผู้เชี่ยวชาญเฉพาะทาง ซึ่งมุ่งเน้นการดำรงรักษาแหล่งมรดกเป็นสำคัญจนบางครั้งขาดการให้ความสำคัญกับการมีส่วนร่วมกับประชาชนและภาคส่วนต่างๆ หลายหน่วยงานที่มีส่วนเกี่ยวข้องกับการอนุรักษ์ เช่น กรมศิลปากร หน่วยงานที่เกี่ยวข้องระดับจังหวัด สถาบันการศึกษา ชาติการจัดทำแผนงานโครงการที่ชัดเจนในการสร้างจิตสำนึกให้ประชาชนหรือเยาวชนเกิดการมีส่วนร่วมในการอนุรักษ์สิ่งแวดล้อมศิลปกรรม ส่งผลให้ประชาชนเกิดความไม่เข้าใจในบทบาทการทำงานของหน่วยงานที่รับผิดชอบ เป็นอุปสรรคต่อการอนุรักษ์ที่ผ่านมา จำเป็นที่ทั้งภาครัฐและภาคประชาชนต้องสนับสนุน



ภาพที่ 4 ปัญหาความไม่เข้าใจในแนวทางการอนุรักษ์และพัฒนา
ที่มา : คณะสถาปัตยกรรมศาสตร์ ผังเมืองและนฤมิตศิลป์ มหาวิทยาลัยมหาสารคาม 2556

การหารูปแบบหรือกลยุทธ์ในการเสริมสร้างการมีส่วนร่วมให้เกิดขึ้นเพื่อแก้ปัญหาดังกล่าว (นพวรรณ อธิระพันธ์เจริญ, 2557)

พื้นที่รอบปราสาทพนมวัน ได้รับผลกระทบจากการดำเนินงานพัฒนาในพื้นที่ในหลายส่วนทั้งจากหน่วยงานภาครัฐและภาคประชาชนที่ยังขาดความเข้าใจในแนวทางการอนุรักษ์และพัฒนาที่เหมาะสม สรุปสาระสำคัญได้ดังนี้

1) ปัญหาความไม่เข้าใจในแนวทางของการอนุรักษ์และพัฒนา

เป็นปัญหาที่พบได้ทั่วไปในพื้นที่ที่มีโบราณสถาน ในกรณีพื้นที่ปราสาทพนมวันพบปัญหา อาทิ การขออนุญาตขุดลอกสระน้ำที่ดินภายในเขตโบราณสถาน การปลูกสร้างอาคารบ้านเรือนรูปแบบใหม่ที่ส่งผลกระทบต่อมุมมองหลักเข้าสู่ตัวปราสาท ถนนหลักนำรถบรรทุกหนักวิ่งผ่านปราสาท เป็นต้น ปัญหาเหล่านี้มักจะเป็นการพัฒนาใหม่โดยขาดความรู้ความเข้าใจในรูปแบบที่เหมาะสมในพื้นที่อนุรักษ์ ที่ส่งผลกระทบต่อโบราณสถาน

2) ปัญหาการประสานการทำงานร่วมกันระหว่างหน่วยงาน

หน่วยงานหลักที่มีหน้าที่รับผิดชอบในการอนุรักษ์ในพื้นที่ ได้แก่ สำนักศิลปากรที่ 12 นครราชสีมา และเทศบาลตำบลบ้านโพธิ์ มีการดำเนินกิจกรรมเกี่ยวกับการอนุรักษ์ร่วมกันอยู่เรื่อยๆ แต่อย่างไรก็ตามยังพบว่ามีปัญหาในการทำงานร่วมกันอยู่บ้าง อาทิเช่น ความไม่สอดคล้องระหว่างความต้องการพัฒนากับความเหมาะสมในการอนุรักษ์ ดูได้จากตัวอย่างการทำงานในบางกรณี กล่าวคือเทศบาลมีความต้องการขุดลอกสระเพลง ซึ่งอยู่ในเขตโบราณสถาน เพื่อไม่ให้ต้นเขิน กักเก็บน้ำได้มาก โดยใช้วิธีขุดโดยรถขุดดินขนาดใหญ่ (เพื่อความสะดวกรวดเร็ว) ขณะที่กรมศิลปากรอนุญาตให้ใช้วิธีขุดโดยคนเนื่องจากอาจเป็นการทำลายหลักฐานทางโบราณคดี หรืออีกหลายกรณีที่เป็นความไม่เข้าใจของชุมชนและหน่วยงานใน

พื้นที่ต่อข้อจำกัดในการพัฒนาที่สามารถทำได้ ปัญหาเหล่านี้ก่อให้เกิดความรู้สึกขัดแย้งในการทำงานระหว่างหน่วยงาน ซึ่งไม่นำพาบรรยากาศในการร่วมกันบริหารจัดการมรดกทางวัฒนธรรม

กระบวนการการมีส่วนร่วมของประชาชน

รัฐธรรมนูญแห่งราชอาณาจักรไทย ปี พ.ศ. 2550 ได้กำหนดเรื่องการมีส่วนร่วมของภาคประชาชนต่อนโยบายการพัฒนาของภาครัฐ ที่ระบุไว้ในมาตรา 87 ว่า “รัฐต้องดำเนินการตามแนวนโยบายด้านการมีส่วนร่วมของประชาชน ได้แก่ ต้องส่งเสริมให้ประชาชนมีส่วนร่วมในการกำหนดนโยบายและวางแผนพัฒนาเศรษฐกิจและสังคมทั้งในระดับชาติและระดับท้องถิ่น และต้องส่งเสริมและสนับสนุนการมีส่วนร่วมของประชาชนในการตัดสินใจทางการเมือง การวางแผนพัฒนาทางเศรษฐกิจและสังคม รวมทั้งการจัดทำบริการสาธารณะ” และมาตรา 57 “บุคคลย่อมมีสิทธิได้รับข้อมูล คำชี้แจงและเหตุผลจากหน่วยราชการ หน่วยงานของรัฐ รัฐวิสาหกิจ หรือส่วนราชการส่วนท้องถิ่นก่อนการอนุญาตหรือการดำเนินโครงการหรือกิจกรรมใดที่อาจมีผลกระทบต่อคุณภาพสิ่งแวดล้อม สุขภาพอนามัย คุณภาพชีวิต หรือมีส่วนได้เสียสำคัญอื่นใดที่เกี่ยวข้องกับตน หรือชุมชนท้องถิ่น และมีสิทธิแสดงความคิดเห็นของตนต่อหน่วยงานที่เกี่ยวข้องเพื่อนำไปประกอบการพิจารณาในเรื่องดังกล่าว การวางแผนพัฒนาสังคม เศรษฐกิจ การเมืองและวัฒนธรรม การเวนคืนอสังหาริมทรัพย์ การวางผังเมือง การกำหนดเขตการใช้ประโยชน์ที่ดินและการออกกฎหมายที่อาจมีผลกระทบต่อส่วนได้เสียสำคัญของประชาชน ให้รัฐจัดให้มีกระบวนการรับฟังความคิดเห็นของประชาชนอย่างทั่วถึงก่อนดำเนินการ”

การมีส่วนร่วมของประชาชนในโครงการต่างๆ จึงมีความสำคัญอย่างยิ่ง เนื่องจากจะช่วยลดผลกระทบด้านลบต่างๆ ที่ตามมาในอนาคต และช่วยให้การพัฒนาในพื้นที่ต่างๆ เกิดประโยชน์สูงสุด ตรงตามความต้องการของ



ภาพที่ 5 แผนผังแสดงขั้นตอนการดำเนินงานด้านการมีส่วนร่วม
ที่มา : คณะสถาปัตยกรรมศาสตร์ ผังเมืองและนฤมิตศิลป์ มหาวิทยาลัยมหาสารคาม 2556

ประชาชนมากที่สุด เนื่องจาก 1) ประชาชนได้เรียนรู้เมื่อได้เข้าร่วม ได้รับทราบข้อมูล ได้รับการอธิบายเหตุผล ทำให้มองเห็นและเข้าใจได้ดีกว่าเดิม 2) ประชาชนได้รับการพัฒนา เมื่อได้เรียนรู้ ผลที่ตามมาคือประชาชนพัฒนาและเปลี่ยนแปลง มีความรู้สึกรับผิดชอบร่วม และเริ่มเกิดความร่วมมือในการทำงาน 3) ให้ความสำคัญกับคนเป็นศูนย์กลางของการพัฒนา เป็นการให้ความสำคัญกับการพัฒนาระดับท้องถิ่นบนพื้นฐานของประชาธิปไตยแบบมีส่วนร่วม ซึ่งจะช่วยให้ภาคประชาสังคมมีความเข้มแข็งมากขึ้น (ชินรัตน์ สมสืบ 2547, 182-183) อันจะนำไปสู่การสร้างสำนึกรักถิ่นของตน

International Association for Public Participation (IAP2) (กรมชลประทาน, สำนักงานส่งเสริมการมีส่วนร่วมของประชาชน, 2555) ซึ่งเป็นสถาบันฝึกอบรมการมีส่วนร่วมของประชาชนที่มีชื่อเสียงของสหรัฐอเมริกา ได้จัดระดับการมีส่วนร่วมของประชาชนไว้ 5 ระดับ คือ

1. การมีส่วนร่วมในระดับให้ข้อมูลข่าวสาร (inform)
2. การมีส่วนร่วมในระดับปรึกษาหารือ (consult)
3. การมีส่วนร่วมในระดับการเข้ามามีบทบาท (involve)
4. การมีส่วนร่วมในระดับสร้างความร่วมมือ (collaborate) และ
5. การมีส่วนร่วมในระดับให้อำนาจแก่ประชาชน (empower) ซึ่งการจัดเวทีรับฟังความคิดเห็นของประชาชน ต้องกำหนดว่าระดับการมีส่วนร่วมของประชาชนจะอยู่ในระดับใด ขึ้นอยู่กับลักษณะของโครงการนั้นๆ และจำเป็นอย่างยิ่งที่ต้องแจ้งให้ประชาชนทราบล่วงหน้าว่า เพื่อป้องกันความเข้าใจผิดในการดำเนินงานได้

ในการดำเนินงานของโครงการศึกษาและจัดทำแผนแม่บทอนุรักษ์และพัฒนาแหล่งโบราณสถานปราสาทพนมวัน จังหวัดนครราชสีมาในครั้งนี้ ได้กำหนดขั้นตอนและกระบวนการมีส่วนร่วมในระดับต่างๆ ตั้งแต่การให้ข้อมูลข่าวสารแก่ประชาชน การรับฟังความคิดเห็น ข้อเท็จจริงจากประชาชน การสนทนากลุ่มย่อย การสร้าง

โอกาสให้ประชาชนมีส่วนร่วมทำงาน การทำงานร่วมกับประชาชน การประชุมเชิงปฏิบัติการ การศึกษาดูงานร่วมกัน การนำเสนอผลงานและประเด็นการศึกษาต่อประชาชน จนถึงการนำเสนอแผนงานด้านต่างในการอนุรักษ์และพัฒนา

การทำงานเพื่อนำไปสู่การสร้างความร่วมมือ

สร้างทีมทำงาน

คณะทำงานเริ่มต้นจากการเข้าพบชุมชนและหน่วยงานต่างๆ ในพื้นที่เพื่อแนะนำตัวและทำความเข้าใจถึงวัตถุประสงค์ในการดำเนินงาน โดยมีเป้าหมายว่าชุมชนจะมีความเข้าใจคุณค่าและความสำคัญของพื้นที่ของตน ซึ่งมีโบราณสถานที่สำคัญตั้งอยู่ และร่วมคิด ร่วมทำ อันเป็นการแสดงบทบาทความเป็นเจ้าของมรดกทางวัฒนธรรมของตนได้อย่างเหมาะสม โดยแต่งตั้งคณะ

ทำงาน 2 ระดับ ได้แก่ คณะกำกับการทำงานในระดับจังหวัด ซึ่งประกอบด้วย ส่วนราชการที่เกี่ยวข้อง อาทิ สำนักงานโยธาธิการและผังเมืองจังหวัด สำนักงานท่องเที่ยวและกีฬาจังหวัด สำนักงานวัฒนธรรมจังหวัด สำนักงานทรัพยากรธรรมชาติและสิ่งแวดล้อมจังหวัด สำนักงานธนารักษ์จังหวัด เป็นต้น มีผู้ว่าราชการจังหวัดเป็นประธาน มีหน้าที่กำกับ ดูแล สนับสนุนการทำงาน ผลักดันแผนงานโครงการไปสู่การปฏิบัติ และ คณะทำงานในระดับพื้นที่ ซึ่งประกอบด้วย ตัวแทนจากเทศบาลตำบลบ้านโพธิ์ โรงเรียน วัด และตัวแทนจากทุกหมู่บ้าน เป็นต้น โดยกรรมการชุดหลังจะมีบทบาทสำคัญในกระบวนการสร้างเรียนรู้แนวทางการอนุรักษ์และพัฒนาที่เหมาะสมร่วมกัน

ค้นหา “สิ่งที่ดี” ในชุมชน

การสร้างทัศนคติด้านบวกในการทำงานเป็นปัจจัยสำคัญเพื่อให้เกิดความร่วมมือที่ดี (อุทัยวรรณ กาญจนกามล (ม.ป.ป.) โดยในการประชุมรับฟังความคิดเห็นครั้งที่ 1 คณะทำงานได้ให้ชุมชนนำเสนอสิ่งที่เห็นข้อดี สิ่งที่มี



ภาพที่ 6 การค้นหาสินทรัพย์ของดีมีคุณค่าในชุมชนในวันที่ 22 สิงหาคม พ.ศ. 2555



ภาพที่ 7 การประชุมกลุ่มย่อยกับครู พระสงฆ์ ผู้อาวุโส กลุ่มต่างๆในพื้นที่ในหลายโอกาส
ที่มา : คณะสถาปัตยกรรมศาสตร์ ผังเมืองและนฤมิตศิลป์ มหาวิทยาลัยมหาสารคาม 2556



ภาพที่ 8 การศึกษาดูงานที่ชุมชนโดยรอบอุทยานประวัติศาสตร์สุโขทัย ในระหว่างวันที่ 7-9 ธันวาคม พ.ศ. 2555
ที่มา : คณะสถาปัตยกรรมศาสตร์ ผังเมืองและนฤมิตศิลป์ มหาวิทยาลัยมหาสารคาม 2556



ภาพที่ 9 กิจกรรมปลูกจิตสำนึกด้านการอนุรักษ์แก่เยาวชน ในวันที่ 1 ธันวาคม พ.ศ. 2555
ที่มา : คณะสถาปัตยกรรมศาสตร์ ผังเมืองและนฤมิตศิลป์ มหาวิทยาลัยมหาสารคาม 2556

คุณค่าของชุมชนร่วมกัน และแบ่งกลุ่มเพื่อทำแผนที่
สินทรัพย์ในชุมชน เพื่อสร้างทัศนคติที่ดีต่องานและ
เป็นการทำความรู้จักกับพื้นที่ให้มากขึ้นของคณะทำงาน
ซึ่งเป็นคนจากภายนอก ทำให้ทราบถึงทุนทางสังคมและ
มรดกทางวัฒนธรรมที่มีในชุมชน อันจะนำไปสู่การ
วางแผนอนุรักษ์ที่มาจากความคิดของประชาชน สิ่ง
สำคัญที่ต้องค้นหาคือ “คนใน” ซึ่งเป็นคนในท้องถิ่นที่มี
ศักยภาพที่จะนำไปสู่การประสานงานเชื่อมโยงความร่วม
มือกับผู้อื่นในชุมชน (ศรีศักร วัลลิโภดม 2555, 8) ในกรณี
ของโครงการนี้มีหลายท่าน เช่น กำนัน ครู พระสงฆ์
ข้าราชการที่เป็นคนในท้องถิ่น ผู้บริหารเทศบาล เป็นต้น
ซึ่งจะเป็นกลไกสำคัญในการดำเนินงานหลังจากระยะเวลา
เวลาการศึกษาแล้วเสร็จ

กิจกรรมให้ความรู้ สร้างประสบการณ์การ อนุรักษ์ให้กับชุมชน

นอกจากการประชุมรับฟังความคิดเห็นและการประชุม
กลุ่มย่อยต่างๆ แล้ว การสร้างกิจกรรมการเรียนรู้ในรูป
แบบต่างๆ มีส่วนทำให้เกิดความรู้ความเข้าใจในเรื่องการ
อนุรักษ์ที่มากขึ้น เช่น การศึกษาดูงาน การจัดกิจกรรม
กับเยาวชนในท้องถิ่น โดยคณะทำงานได้นำข้อสรุปจาก
ความคิดเห็นและความต้องการการพัฒนาที่ได้จากการ
ระดมสมองในหลายโอกาส มาพิจารณาเพื่อเลือกสถานที่
ศึกษาดูงานให้ตรงกับประเด็นการเรียนรู้ของชุมชนที่มี
คำถามที่เกิดขึ้นว่า “ชุมชนจะมีส่วนร่วมในการพัฒนา
และมีบทบาทอย่างไร หากกรมศิลปากรทำการบูรณะ
ปราสาทพนมแล้วเสร็จ ?” โดยได้เลือกพื้นที่ศึกษาดูงาน
คือ ชุมชนโดยรอบอุทยานประวัติศาสตร์สุโขทัย ที่พัฒนา

เส้นทางการท่องเที่ยวเข้าสู่ชุมชนและสร้างการมีส่วนร่วมให้ชุมชนพัฒนาผลิตภัณฑ์มาเป็นส่วนหนึ่งของการท่องเที่ยว เพื่อสร้างรายได้และส่งเสริมอัตลักษณ์ชุมชนให้เข้มแข็งมากยิ่งขึ้น

การส่งเสริมกิจกรรมร่วมกับเยาวชนในท้องถิ่น

เป็นการปลูกฝังและสร้างจิตสำนึกในการอนุรักษ์ไปสู่เยาวชนซึ่งจะเป็นกำลังสำคัญของชุมชนในระยะยาว กิจกรรมที่ได้ดำเนินการ ยกตัวอย่างเช่น การจัดกิจกรรมตามรอยของดีชุมชน โดยให้เยาวชนลูกหลานคนในพื้นที่เป็นผู้นำเพื่อไปค้นหาของดีที่ระบุไว้ในแผนที่สินทรัพย์ชุมชน การจัดกิจกรรมวาดภาพ โดยรุ่นพี่ในมหาวิทยาลัยพาน้องๆ วาดภาพ เป็นต้น แม้จะเป็นกิจกรรมเล็กๆ แต่ก็มีส่วนสำคัญไม่น้อยในการกระตุ้นจิตสำนึกให้กับเยาวชน

ผลจากกระบวนการสร้างความร่วมมือกับชุมชน

จากทำงานในขั้นตอนต่างๆร่วมกับชุมชนและภาคส่วนต่างๆ สรุปผลที่ได้ตามขั้นตอนดังนี้

1. ขั้นตอนการประชุมปฏิบัติการและรับฟังความคิดเห็น

1.1 ชุมชนโดยรอบปราสาทพนมวันเห็นด้วยกับการวางแผนเพื่อการอนุรักษ์และพัฒนา โดยมีทุนที่เป็นสินทรัพย์ทางวัฒนธรรมเดิม อาทิ อาชีพดั้งเดิม ผลิตพื้นบ้าน วัฒนธรรมการละเล่น การแสดงของท้องถิ่น รวมทั้งพื้นที่ทางวัฒนธรรม ความเชื่อ ที่ควรอนุรักษ์ควบคู่กับการบูรณะปราสาท

1.2 ชุมชนมีความต้องการให้พัฒนาสภาพแวดล้อมและการใช้งานที่เป็นปัญหาโดยรอบปราสาท อาทิ การปรับปรุงภูมิทัศน์บริเวณปราสาทพนมวัน การแก้ปัญหาการสัญจรโดยรถยนต์ รถบรรทุกที่วิ่งผ่านเข้ามาประชิดปราสาท ความต้องการป้ายและการ

ประชาสัมพันธ์ให้เกิดการรับรู้จากคนภายนอก เป็นต้น

1.3 ชุมชนต้องการให้มีการสร้างความเข้าใจในบทบาทและขอบเขตที่สามารถกระทำการใดๆ ในเขตโบราณสถานได้ ซึ่งที่ผ่านมายังขาดความเข้าใจที่ชัดเจน ทำให้มองว่าการทำงานในเขตโบราณสถานเป็นอุปสรรคต่อการพัฒนา

2. ขั้นตอนการศึกษาดูงาน

2.1 ชุมชนได้เรียนรู้จากประสบการณ์จริงที่เห็นตัวอย่างจากชุมชนอื่น เรียนรู้วิถีคิดและรูปแบบการทำงาน ได้สอบถามพูดคุยและแลกเปลี่ยนประสบการณ์ ทำให้เกิดแรงบันดาลใจที่จะกลับไปพัฒนาในพื้นที่ของตน

2.2 ชุมชนและหน่วยงานที่เกี่ยวข้องที่ร่วมกระบวนการทั้งหมดรวมทั้งการศึกษาดูงาน ได้แลกเปลี่ยนทัศนคติ ได้รับฟังความคิดเห็นซึ่งกันและกัน ทำให้เกิดความเข้าใจกันมากขึ้น ส่งผลให้เกิดความเข้าใจที่ดีขึ้นในการทำงานระหว่างชุมชนและหน่วยงานที่เกี่ยวข้องกับการอนุรักษ์

3. ขั้นตอนการเสนอแผนงานด้านการอนุรักษ์และพัฒนา

3.1 คณะทำงานสรุปประเด็นที่ได้จากกระบวนการทำงานและการมีส่วนร่วม นำเสนอแผนงานแบ่งออกเป็น 6 แผนงาน ได้แก่ แผนงานด้านการศึกษาวิจัยทางโบราณคดี แผนงานด้านการอนุรักษ์โบราณสถาน แผนงานด้านการใช้ที่ดินและปรับปรุงสภาพแวดล้อม แผนงานด้านการท่องเที่ยว แผนงานด้านการปรับปรุงระบบสาธารณูปโภค สาธารณูปการ และแผนงานด้านการบริหารจัดการพื้นที่ (คณะสถาปัตยกรรมศาสตร์ ผังเมืองและนฤมิตศิลป์ มหาวิทยาลัยมหาสารคาม 2556) โดยนำแนวคิดและความต้องการที่ได้จากกระบวนการมีส่วนร่วมเป็นที่มาของการจัดทำแผน

3.2 เมื่อผ่านกระบวนการมีส่วนร่วมหลายครั้ง ชุมชนเริ่มมีความเข้าใจและตระหนักในความสำคัญของการอนุรักษ์มากขึ้น โดยมีหน่วยงานท้องถิ่นคือ เทศบาลตำบลบ้านโพธิ์ เป็นผู้นำทางความคิดในการส่งเสริม



ภาพที่ 10 กิจกรรมสงกรานต์ย้อนยุคที่ปราสาทพนมวัน (เมษายน พ.ศ. 2557) เป็นกิจกรรมนำร่องที่แต่ละหมู่บ้านร่วมแรงร่วมใจกันเพื่อรื้อฟื้นวัฒนธรรมอันดีของตนและถือเป็นผลพลอยได้จากกระบวนการสร้างการมีส่วนร่วมที่ผ่านมามีมา : คณะสถาปัตยกรรมศาสตร์ ผังเมืองและนฤมิตศิลป์ มหาวิทยาลัยมหาสารคาม 2556

อัตลักษณ์ การประสานงบประมาณจากหน่วยงานและองค์กรท้องถิ่นและการประชาสัมพันธ์เพื่อให้ชุมชนเป็นที่รู้จักมากขึ้น

4. ขั้นตอนการจัดกิจกรรมนำร่อง

หลังจากผ่านกระบวนการต่างๆ จนกระทั่งจัดทำแผนแม่บทแล้วเสร็จ ชุมชนมีความต้องการที่จะประชาสัมพันธ์ให้คนภายนอกได้รู้จักชุมชนและปราสาทพนมวันให้มากขึ้น จึงได้กำหนดให้มีการจัดงานประชาสัมพันธ์ชุมชนโดยใช้โอกาสเทศกาลงานสงกรานต์ในปี 2557 ซึ่งเป็นช่วงเวลาเดียวกับการบูรณะปราสาทประธานแล้วเสร็จ โดยในครั้งนี้มีวัตถุประสงค์เพื่อสร้างความร่วมมือร่วมใจของคนในชุมชนจัดกิจกรรมสืบสานวัฒนธรรมอันดีของชุมชน โดยมีแนวคิดในการจัดงานสงกรานต์ย้อนยุค เชิญชวนทุก

คนแต่งกายชุดไทย แต่ละหมู่บ้านนำเสนอการแสดงการเล่นพื้นบ้านที่เคยมีในอดีตและร่วมกันจัดงานออกธำเนานำของดีมีคุณค่าของชุมชนออกมาแสดง ผลจากการจัดกิจกรรมเป็นที่พอใจของชุมชน สร้างความอึดอ้อมใจให้กับชุมชน (จากการแสดงความคิดเห็นของผู้มาร่วมงาน) และแม้จะเป็นกิจกรรมเล็กๆ ที่ทำกันภายในชุมชนไม่ได้มีการประชาสัมพันธ์ใหญ่โต แต่ก็เป็นก้าวแรกและก้าวสำคัญในการที่จะเดินหน้าต่อไป

สรุป

การดำเนินงานด้านการอนุรักษ์ที่มุ่งเป้าหมายให้เกิดความยั่งยืนในอนาคต จำเป็นจะต้องฟื้นฟูสำนึกร่วมของคนในสังคมชุมชนท้องถิ่น (ศรีศักร วัลลิโภดม 2555, 11) ซึ่ง

ต้องอาศัยการสร้างความรู้ความเข้าใจในหลักการต่างๆ ให้กับคนในท้องถิ่น การประสานความร่วมมือจากหน่วยงานและนักวิจัยจากภายนอกจะช่วยสร้างและพัฒนาการดำเนินงานในท้องถิ่นให้มีประสิทธิภาพมากยิ่งขึ้น โดยต้องผ่านกระบวนการมีส่วนร่วมของทุกภาคส่วนเป็นตัวขับเคลื่อนการทำงาน

ผลที่เกิดกับชุมชนจากการสร้างการมีส่วนร่วมในโครงการนี้ ตั้งแต่เริ่มโครงการที่ประชาชนยังไม่เข้าใจความชัดเจนในวัตถุประสงค์ของการทำงานจนกระทั่งชุมชนมีส่วนร่วมในระดับสร้างความร่วมมือ (collaborate) (กรมชลประทาน สำนักงานส่งเสริมการมีส่วนร่วมของประชาชน 2555) และลงมือจัดกิจกรรมนำร่องโดยการดำเนินงานจากท้องถิ่นเอง (หางบประมาณเอง วางแผนเอง) เกิดจากปัจจัยหลายส่วนในการทำงานซึ่งสรุปได้ดังนี้

1) การติดต่อประสานงานสม่ำเสมอ ความต่อเนื่องของการประสานงานในการทำงานช่วยให้เกิดความเข้าใจและความชัดเจนในการทำงาน ซึ่งเป็นปัจจัยพื้นฐานที่สำคัญ

2) การสร้างกระบวนการมีส่วนร่วมตั้งแต่เริ่มต้นโครงการ ทำให้ประชาชนรับรู้เร็วและเข้าใจการทำงานตั้งแต่ต้น อีกทั้งยังมีโอกาสที่จะได้รับข้อมูลอย่างกว้างขวางตามกรอบเวลาที่กำหนดให้ เป็นการแสดงความจริงใจในการทำงานของหน่วยงาน

3) การสร้างความร่วมมือกับสถาบันและบุคคลในชุมชน เป็นปัจจัยที่สำคัญมาก เนื่องจากเป็นเรื่องยากที่ “คนนอก” (นักวิจัยหรือหน่วยงานภายนอก) จะสร้างความร่วมมือให้เกิดในชุมชนในเวลาอันสั้น ต้องอาศัยสถาบันหน่วยงาน และบุคคลที่เป็น “คนใน” เพื่อประสานไปหน่วยย่อยต่างๆ ในชุมชน โครงการในครั้งนี้ได้รับการสนับสนุนจากหน่วยงานภายในพื้นที่เป็นอย่างดี คือ เทศบาลตำบลบ้านโพธิ์ ซึ่งช่วยประสานงานและเตรียมการต่างๆ โดยเฉพาะผู้บังคับบัญชาหน่วยงานในทุกระดับให้การสนับสนุน อันทำให้การปฏิบัติการต่างๆ สำเร็จลุล่วงไปได้ นอกจากนี้การได้รับการสนับสนุนจากภาคส่วนต่างๆ เช่น กำนัน ครู ผู้แทนจากสำนักศิลปากรฯ ซึ่งเป็นคนในพื้นที่ที่มีความจริงใจและต้องการให้ชุมชนของ

ตนได้รับการพัฒนาอย่างเหมาะสม เป็นเครือข่ายสำคัญอีกแรงที่ทำให้เกิดแรงดึงดูดให้เกิดการเข้าร่วมจากคนภายในชุมชน

4) การสร้างภาวะการณ์ที่เหมาะสมเพื่อการมีส่วนร่วม ประชาชนจะมีส่วนร่วมในโครงการภายใต้ภาวะการณ์ที่ถูกต้อง (ชินรัตน์ สมสืบ 2547, 193) เป็นวิธีการสนับสนุนให้เกิดการมีส่วนร่วม เช่น การทำให้รู้สึกว่าเป็นงานที่สำคัญ เป็นงานที่ทำแล้วเห็นผล รู้สึกว่ามีประโยชน์ โดยในการประชุมรับฟังความคิดเห็น ที่ประชุมมีประเด็นคำถามว่า “ชุมชนจะมีส่วนร่วมในการพัฒนาและมีบทบาทอย่างไร หากกรมศิลปากรทำการบูรณะปราสาทพนมแล้วเสร็จ ?” ซึ่งเป็นประเด็นที่ประชาชนทุกคนมีส่วนร่วมได้ไม่เป็นประเด็นเฉพาะกลุ่ม ท้าทาย ขวนคิดถึงอนาคตของชุมชน และทำแล้วน่าจะเป็นประโยชน์โดยรวมแก่ชุมชน เป็นประเด็นเชิงบวกเพื่อสร้างการมีส่วนร่วมอันจะนำไปสู่ประเด็นอื่นๆ ที่เกี่ยวข้องในงานอนุรักษ์ที่รออยู่ต่อไป

5) ในแต่ละครั้งของการประชุม การเปิดโอกาสให้เกิดการแสดงความคิดเห็นจากทุกส่วน การรับฟังข้อเสนอแนะ และข้อจำกัดที่สมาชิกในที่ประชุมเสนอ รวมทั้งการสร้างบรรยากาศในการเสวนา หรือที่ไม่ตรงเครียดและเป็นวิชาการจนเกินไป เช่น ไม่ใช้ศัพท์ทางวิชาการมากเกินไป ผู้นำเสนอไม่แสดงกริยาที่ชี้หน้าหรือรวบรัดตัดความเป็นต้น ทำให้เกิดทัศนคติที่ดีและเกิดการยอมรับจากประชาชน

ขณะเดียวกันผลของความเข้าใจของภาคประชาชนทำให้เกิดผลดีต่อการดำเนินงานของหน่วยงานของภาครัฐ ทำให้เกิดทัศนคติที่ดีขึ้นต่อการดำเนินงานของหน่วยงานหลักที่รับผิดชอบงานด้านการอนุรักษ์ คือ กรมศิลปากรเกิดความเข้าใจในความสำคัญของงานอนุรักษ์มากขึ้น เอื้ออำนวยให้เกิดการประสานงานที่ดีในการทำงานขึ้นต่างๆ ต่อไป

อย่างไรก็ตามแม้จะมีการสร้างการมีส่วนร่วมและดำเนินกิจกรรมต่างๆ สำเร็จไปแล้ว แต่ยังเป็นเพียงจุดเริ่มต้นของชุมชนในการเริ่มดำเนินงานอนุรักษ์ ยังมีปัญหาและ

อุปสรรคที่ต้องร่วมมือกันบริหารจัดการอีกมากเพื่อให้เกิดผลสัมฤทธิ์ตามเจตนารมณ์ของแผนงานที่กำหนดไว้ สิ่งที่ต้องดำเนินการต่อจากนี้ คือ การสร้างกลไกการดำเนินงานอนุรักษ์และพัฒนาาร่วมกันระหว่างภาครัฐและประชาชนให้มีประสิทธิภาพยิ่งขึ้น เช่น การพัฒนาการเรียนรู้ การจัดอบรม ให้ความรู้บุคลากรในท้องถิ่นสามารถนำหลักการอนุรักษ์และพัฒนาที่เหมาะสมไปใช้ในท้องถิ่นได้ การผลักดันแผนแม่บทฯ เพื่อให้เกิดผลในทางปฏิบัติอย่างแท้จริง หรือ การสร้างเครือข่ายภาคประชาชนเพื่อร่วมดำเนินงานด้านการอนุรักษ์ที่เป็นรูปธรรม และสร้างการมีส่วนร่วมของประชาชนในระดับที่สูงขึ้น เพื่อให้เกิดการอนุรักษ์ที่ยั่งยืนต่อไป

บรรณานุกรม

กรมชลประทาน. สำนักงานส่งเสริมการมีส่วนร่วมของประชาชน. “คู่มือการจัดเวทีรับฟังความคิดเห็นของประชาชน (ภาคปฏิบัติ...กรณีศึกษาจริง).” สืบค้น 17 สิงหาคม 2556. http://kmcenter.rid.go.th/kcopp/2013/images/pdf/a_w_rid_all_ebook_.pdf.

เกรียงไกร เกิดศิริ. *ชุมชนกับภูมิทัศน์วัฒนธรรม*. พิมพ์ครั้งแรก. กรุงเทพฯ: อูษาคเนย์, 2551.

คณะสถาปัตยกรรมศาสตร์ ผังเมืองและนฤมิตศิลป์. *รายงานฉบับสมบูรณ์โครงการจัดทำแผนแม่บทอนุรักษ์และพัฒนาแหล่งโบราณสถานปราสาทพนมวัน จังหวัดนครราชสีมา*. มหาสารคาม: สำนักพิมพ์ มหาวิทยาลัยมหาสารคาม, 2556.

ชินรัตน์ สมสืบ. “การมีส่วนร่วมของประชาชนในการจัดระเบียบชุมชนและการพัฒนา.” ใน *ประมวลสาระชุดวิชาการบูรณาการการจัดระเบียบชุมชนและการพัฒนาหน่วยที่ 12*. มหาวิทยาลัยสุโขทัยธรรมาธิราช, 2547.

นพวรรณ อีระพันธ์เจริญ. “การมีส่วนร่วม: ความจริงใจระหว่างรัฐและราษฎร์ในการอนุรักษ์สิ่งแวดล้อมศิลปกรรมพื้นที่มรดกโลก จังหวัดพระนครศรีอยุธยา.” สืบค้น 1 กันยายน 2557. <http://www.aihd.mahidol.ac.th/sites/default/files/images/new/pdf/journal/janapr2003/6.pdf>.

“ประกาศกรมศิลปากร เรื่อง กำหนดเขตที่ดินโบราณสถาน.” (2541, 21 กันยายน). *ราชกิจจานุเบกษา*. เล่ม 115 ตอนพิเศษ 83 ง. 7-8.

พงศ์ธันว์ บรรทม. *ปราสาทพนมวัน*. กรุงเทพฯ: ห้างหุ้นส่วนจำกัดอบลองสวัสดีออฟเซท, 2544.

พิเศษ เจียจันทร์พงษ์. “ภูมิศาสตร์โบราณของที่ราบสูงโคราช.” ใน *ศรีจันทระ รัฐอิสระที่ราบสูง, สุจิตต์ วงษ์เทศ*, บรรณาธิการ, 3-18. กรุงเทพฯ: สำนักพิมพ์มติชน, 2545.

“รัฐธรรมนูญแห่งราชอาณาจักรไทย 2550.” สืบค้น 1 กันยายน 2557. <http://www.mua.go.th/users/he-commission/doc/law/Constitution2550.pdf>.

ศรีศักร วัลลิโภดม. “การวิจัยท้องถิ่นที่ควรเป็น: ประวัติศาสตร์ท้องถิ่นและพิพิธภัณฑ์ท้องถิ่น.” ใน *ประวัติศาสตร์นอกขอบ, อภิชาติ จันทรแสง*, บรรณาธิการ, 7-26. กรุงเทพฯ: สำนักพิมพ์อินทนิล, 2555.

อุทัยวรรณ กาญจนกามล. “การพัฒนาชุมชนโดยอาศัยสินทรัพย์ชุมชนเป็นฐาน : Asset Based Community Development (ABCD).” สืบค้น 30 เมษายน 2557. <http://www.scribd.com/doc/3884951>.