

การศึกษาองค์ประกอบและตัวชี้วัดการมีส่วนร่วมของประชาชนในการบริหารงาน
ขององค์กรปกครองส่วนท้องถิ่นกลุ่มจังหวัดภาคตะวันออกเฉียงเหนือตอนล่าง 2
A Study of the Components and Indicators of Public Participation in the
Administration of Local Administrative Organizations Lower
Northeastern Province Group 2

สะอาด ศรีวรรณ¹, ยูภาพร ยูพาศ², ปักดี โพธิ์สิงห์³
Sa-ard Sriwan¹, Yupaporn Yupas², Pakdee Phosing³
ทำวิจัยเมื่อ พ.ศ. 2562
Email : ssiwan999@gmail.com

บทคัดย่อ

การวิจัยนี้เป็นการนำเสนอผลการศึกษาองค์ประกอบและตัวชี้วัดการมีส่วนร่วมของประชาชนในการบริหารงานขององค์กรปกครองส่วนท้องถิ่นกลุ่มจังหวัดภาคตะวันออกเฉียงเหนือตอนล่าง 2 และเสนอแนะแนวทางการพัฒนาองค์ประกอบและตัวชี้วัดการมีส่วนร่วมของประชาชนในการบริหารงานขององค์กรปกครองส่วนท้องถิ่นกลุ่มจังหวัดภาคตะวันออกเฉียงเหนือตอนล่าง 2 ประชากร คือ ตัวแทนครัวเรือนที่อยู่ในเขตองค์กรปกครองส่วนท้องถิ่น กลุ่มจังหวัดภาคตะวันออกเฉียงเหนือตอนล่าง 2 จำนวน 580 คน เก็บรวบรวมข้อมูลโดยใช้แบบสอบถาม

การสัมภาษณ์เชิงลึก และการสนทนากลุ่ม การวิเคราะห์ข้อมูลทั่วไปใช้สถิติเชิงพรรณนาประกอบด้วยการแจกแจง และค่าร้อยละ วิเคราะห์ปัจจัยเชิงสาเหตุและการมีส่วนร่วมของประชาชนในการบริหารงานขององค์กรปกครองส่วนท้องถิ่น กลุ่มจังหวัดภาคตะวันออกเฉียงเหนือตอนล่าง 2 ใช้ค่าเฉลี่ย และค่าส่วนเบี่ยงเบนมาตรฐาน และแปลผลตามเกณฑ์ที่ตั้งไว้ ใช้การวิเคราะห์ค่าสัมประสิทธิ์สหสัมพันธ์เพียร์สัน

¹ นักศึกษาปริญญาเอก สาขาวิชารัฐประศาสนศาสตร์ คณะรัฐศาสตร์และรัฐประศาสนศาสตร์ มหาวิทยาลัยราชภัฏมหาสารคาม

¹ Doctor of Public Administration Students, Program in Public Administration, Faculty of Political Science and Public Administration, Rajabhat Mahasarakham University, Thailand.

^{2,3} คณะรัฐศาสตร์และรัฐประศาสนศาสตร์ มหาวิทยาลัยราชภัฏมหาสารคาม

^{2,3} Faculty of Political Science and Public Administration Mahasarakham Rajabhat University, Thailand.

* ได้รับความเห็นชอบ: 14 มกราคม 2563; แก้ไขบทความ: 12 กุมภาพันธ์ 2563; ตอรับการตีพิมพ์: 20 กุมภาพันธ์ 2563

Received: January 14, 2020; Revised: February 12, 2020; Accepted: February 20, 2020

เพื่ออธิบายความสัมพันธ์ระหว่างปัจจัยต่างๆ ที่ส่งผลต่อพฤติกรรมการมีส่วนร่วมของประชาชนในการบริหารงานขององค์กรปกครองส่วนท้องถิ่น โดยกำหนดระดับนัยสำคัญทางสถิติที่ .05 โดยใช้การวิเคราะห์เส้นทางและวิเคราะห์ข้อมูลโดยใช้สมการโครงสร้าง (Structural Equation Modeling : SEM)

ผลการวิจัยพบว่า การศึกษาองค์ประกอบและตัวชี้วัดการมีส่วนร่วมของประชาชนในการบริหารงานขององค์กรปกครองส่วนท้องถิ่น กลุ่มจังหวัดภาคตะวันออกเฉียงเหนือตอนล่าง 2 ประกอบด้วย การมีส่วนร่วมในการเสริมสร้างพลังตัวของประชาชนในชุมชน การมีส่วนร่วมจัดทำแผนพัฒนาชุมชน การมีส่วนร่วมการขับเคลื่อนแผนพัฒนาชุมชนสู่การปฏิบัติ การมีส่วนร่วมการบริหารจัดการปัจจัยพื้นฐานของชุมชน การมีส่วนร่วมในการประเมินผลการบริหารจัดการของชุมชน พบว่าอยู่ในระดับมาก ผลการยืนยันการศึกษาองค์ประกอบและตัวชี้วัดการมีส่วนร่วมพบว่ามีอยู่ในระดับมากทุกด้าน และผลการสร้างการศึกษาร่วมกันขององค์ประกอบและตัวชี้วัดการมีส่วนร่วม พบว่า การศึกษาองค์ประกอบและตัวชี้วัดการมีส่วนร่วมของประชาชนในการบริหารงานขององค์กรปกครองส่วนท้องถิ่น กลุ่มจังหวัดภาคตะวันออกเฉียงเหนือตอนล่าง 2 มีความเหมาะสม

คำสำคัญ : 1. การมีส่วนร่วม 2. องค์ประกอบและตัวชี้วัดการมีส่วนร่วม 3. องค์กรปกครองส่วนท้องถิ่น

ABSTRACT

This research presents the results of the components and indicators of the people's participation in the administration of local government organizations Lower Northeastern Provinces 2. And suggest guidelines for the development of people's participation in the administration of local government organizations Lower Northeastern Provinces 2 The population is the representatives of households in the local administrative organization. Lower Northeastern Province Group 2, consisting of 580 people. Data were collected by using questionnaires. In-depth interviews and Focus Groups Discussion The analysis of general data uses descriptive statistics consisting of frequency distribution as number and percentage (Percentage). Analyze the causal factors and public participation in the administration of local administrative organizations Lower Northeastern Provinces 2 Mean and Standard Deviation and interpret results according to set criteria Using Pearson Correlation Coefficient Analysis to explain the relationship between various factors affecting people's participation behavior in the administration of local administrative organizations. The statistical significance level was set at .05 using Path analysis and Structural Equation Modeling (SEM).

The results of the research showed that a study of the components and indicators of public participation in the administration of local administrative organizations Lower Northeastern Province Group 2 consists of Participation in strengthening the dynamics of people in the community. Participation in formulating community development plans.

Participation, driving the community development plan into action. Participation in basic community management. Participation in community management evaluation found that it is at a high level. The confirmation of the participation pattern was found at a high level in all aspects and the results of creating the participation model found that a study of the components and indicators of public participation in the administration of local administrative organizations Lower Northeastern Province Group 2 is suitable

Keywords : 1. Participation 2. Components and Indicators of Participation 3. Local Government Organization

1. ความสำคัญและที่มาของปัญหาที่ทำการวิจัย

ประเทศไทยได้มีการพัฒนาการปกครองจากระบอบสมบูรณาญาสิทธิราชย์มาตั้งแต่ปี พ.ศ.1893 จนกระทั่งปี พ.ศ. 2475 จึงมีการเปลี่ยนแปลงการปกครองมาเป็นระบอบประชาธิปไตยจนถึงปัจจุบัน ได้มีการจัดระเบียบบริหารราชการแผ่นดินออกเป็นการบริหารราชการส่วนกลาง ส่วนภูมิภาคและส่วนท้องถิ่น ต่างมีหน้าที่ในการบริหารราชการที่แต่ละหน่วยงานจะทำหน้าที่หลักในการประสานการทำงานระหว่างกัน เพื่อแก้ไขปัญหาให้แก่ประชาชนด้วยความสัมพันธ์กันอย่างใกล้ชิด(จิรวรรณ อินทรีย์สังวร, 2552 : 1) และรัฐธรรมนูญฉบับปัจจุบัน ประกาศใช้ตั้งแต่วันที่ 6 เมษายน 2560 ได้รับรองสิทธิของประชาชนไว้มากมาย มีสิทธิในหลายประเด็นที่ได้รับการรับรองไว้ไม่ต่ำกว่ารัฐธรรมนูญฉบับก่อนๆ ประเด็นหนึ่งที่น่าสนใจ คือ สิทธิของประชาชนที่จะมีส่วนร่วมแสดงความคิดเห็นในกระบวนการกำหนดนโยบาย ออกกฎหมาย ที่จะมืผลกระทบต่อตัวเองซึ่งได้กำหนดช่องทางที่ประชาชนสามารถมีส่วนร่วมได้โดยการใช้สิทธิทางตรงตามมาตราต่างๆ ได้แก่ มาตรา 43 บุคคลและชุมชนมีสิทธิเข้าชื่อกันเพื่อเสนอแนะต่อหน่วยงานรัฐ ให้ดำเนินการที่จะเป็นประโยชน์ต่อประชาชนหรือชุมชน หรืองดเว้นไม่ดำเนินการสิ่งที่จะก่อผลเสีย และหน่วยงานรัฐต้องพิจารณาข้อเสนอั้นโดยให้ประชาชนมีส่วนร่วมในการพิจารณาด้วย มาตรา 133 ผู้มีอายุตั้งแต่ 18 ปีขึ้นไปจำนวนไม่น้อยกว่า 10,000 คน สามารถเข้าชื่อกันเพื่อเสนอกฎหมายเกี่ยวกับสิทธิเสรีภาพของประชาชน และหน้าที่ของรัฐต่อสภาผู้แทนราษฎรได้มาตรา 254 ประชาชนผู้มีอายุตั้งแต่ 18 ปีขึ้นไปในองค์กรปกครองส่วนท้องถิ่นมีสิทธิเข้าชื่อกันเพื่อเสนอข้อบัญญัติหรือเพื่อถอดถอนสมาชิกสภาท้องถิ่นได้ โดยรัฐธรรมนูญยังไม่ได้กำหนดจำนวนรายชื่อที่ต้องใช้ไว้ ซึ่งอาจแตกต่างกันไปตามท้องถิ่น และจะต้องมีกฎหมายออกมากำหนดหลักเกณฑ์ต่อไป และ มาตรา 256 ประชาชนผู้มีอายุตั้งแต่ 18 ปีขึ้นไปจำนวนไม่น้อยกว่า 50,000 คน สามารถเข้าชื่อกันเพื่อเสนอแก้ไขรัฐธรรมนูญได้มาตรา 57 (1) รัฐต้องอนุรักษ์ ฟื้นฟู และส่งเสริมภูมิปัญญาท้องถิ่น ศิลปะ วัฒนธรรม ขนบธรรมเนียม และจารีตประเพณีอันดีงาม จัดให้มีพื้นที่สาธารณะสำหรับการทำกิจกรรม โดยต้องส่งเสริมให้ประชาชน ชุมชน และองค์กรท้องถิ่นมีส่วนร่วมด้วยมาตรา 63 รัฐต้องจัดให้มีมาตรการเพื่อป้องกันและขจัดการทุจริตและประพฤติมิชอบ รวมทั้งกลไกส่งเสริมให้ประชาชนรวมตัวกันเพื่อมีส่วนร่วมในการรณรงค์ ต่อต้าน หรือชี้เบาะแสการทุจริตมาตรา 65 ในกฎหมายว่าด้วยการจัดทำยุทธศาสตร์ชาติ ต้องมีบทบัญญัติเกี่ยวกับการมีส่วนร่วมและการรับฟังความคิดเห็นของประชาชนทุกภาค

ส่วนมาตรา 78 รัฐต้องให้ประชาชนมีส่วนร่วมในการพัฒนาประเทศด้านต่างๆ การจัดทำบริการสาธารณะ การตรวจสอบการใช้อำนาจรัฐ การต่อต้านการทุจริต รวมทั้งการตัดสินใจทางการเมือง และการอื่นๆ ที่อาจมีผลกระทบต่อประชาชนมาตรา 178 รัฐต้องออกกฎหมายที่จะให้ประชาชนมีส่วนร่วมแสดงความคิดเห็น มาตรา 252 ผู้บริหารขององค์กรปกครองส่วนท้องถิ่นรูปแบบพิเศษ จะมาจากการเลือกตั้งหรือมาจากความเห็นชอบของสภาท้องถิ่น หรือวิธีอื่นก็ได้แต่ต้องให้ประชาชนมีส่วนร่วมด้วยมาตรา 253 ในการดำเนินงานขององค์กรปกครองส่วนท้องถิ่น ให้เปิดเผยข้อมูลและรายงานผลให้ประชาชนทราบ และมีกลไกให้ประชาชนในท้องถิ่นมีส่วนร่วมด้วยมาตรา 259 กฎหมายว่าด้วยขั้นตอนและแผนการปฏิรูปประเทศ ต้องระบุถึงการมีส่วนร่วมของประชาชนและหน่วยงานที่เกี่ยวข้อง นอกจากนี้ รัฐธรรมนูญยังกำหนดให้รัฐมีหน้าที่ต้องเปิดรับฟังความคิดเห็นของประชาชนอีกอย่างน้อย 4 ประเด็นสำคัญ ดังนี้ มาตรา 58 การดำเนินการที่อาจมีผลกระทบต่อทรัพยากรธรรมชาติ คุณภาพสิ่งแวดล้อม สุขภาพอนามัย รัฐต้องจัดให้มีการรับฟังความคิดเห็นของผู้มีส่วนได้เสีย ประชาชน และชุมชนที่เกี่ยวข้องก่อน เพื่อนำมาประกอบการพิจารณาดำเนินการมาตรา 65 ในกฎหมายว่าด้วยการจัดทำยุทธศาสตร์ชาติ ต้องมีบทบัญญัติเกี่ยวกับการมีส่วนร่วมและการรับฟังความคิดเห็นของประชาชนทุกภาคส่วนมาตรา 77 ก่อนการออกกฎหมายทุกฉบับ รัฐต้องจัดรับฟังความคิดเห็นของผู้เกี่ยวข้อง วิเคราะห์ผลกระทบที่อาจเกิดขึ้นจากกฎหมาย รวมทั้งเปิดเผยผลการรับฟังความคิดเห็นต่อประชาชนมาตรา 178 รัฐต้องออกกฎหมายที่จะให้ประชาชนมีส่วนร่วมแสดงความคิดเห็น และได้รับการเยียวยาจากผลกระทบของการทำหนังสือสัญญาระหว่างประเทศ (รัฐธรรมนูญ 2560 ให้เรามีส่วนร่วมเรื่องอะไรได้บ้าง, 2560 : ออนไลน์)

การมีส่วนร่วมของประชาชนถือเป็นหลักการสากลที่ได้รับการยอมรับว่ามีความสำคัญและจำเป็นในสังคมประชาธิปไตย กฎหมายรัฐธรรมนูญซึ่งเป็นกติกาสูงสุดของประเทศสะท้อนเจตนารมณ์ในการส่งเสริมการมีส่วนร่วมของประชาชนอย่างชัดเจน รวมถึงการปฏิรูปการบริหารงานภาครัฐภายใต้แนวคิดการบริหารภาครัฐแบบมีส่วนร่วม (Participatory Governance) และแนวคิดธรรมาภิบาล(Good Governance) ได้ตระหนักถึงความสำคัญของการมีส่วนร่วมของประชาชน มีกฎหมายหลายฉบับประกันสิทธิของประชาชนด้านการมีส่วนร่วมและกำหนดหน้าที่ของภาครัฐในการเปิดให้ประชาชนเข้ามามี ส่วนร่วม อาทิ พระราชบัญญัติข้อมูลข่าวสารของราชการ พ.ศ. 2540 พระราชกฤษฎีกาว่าด้วยหลักเกณฑ์และวิธีการบริหารกิจการบ้านเมืองที่ดี พ.ศ. 2546 ระเบียบสำนักนายกรัฐมนตรีว่าด้วยการรับฟังความคิดเห็นของประชาชน พ.ศ. 2548 นอกจากนี้ แผนยุทธศาสตร์การพัฒนาระบบราชการยังกำหนดเรื่องการมีส่วนร่วมของประชาชนไว้เช่นกัน โดยเฉพาะอย่างยิ่งสำหรับองค์กรปกครองส่วนท้องถิ่น การมีส่วนร่วมของประชาชนถือเป็นหัวใจหรือเป็นองค์ประกอบที่ขาดมิได้(อรทัย ก๊กผล, 2552 : 3) ดังนั้น การมีส่วนร่วมของประชาชนจึงเป็นความจำเป็น ดังจะเห็นได้ว่าการกำหนดให้ผู้บริหารท้องถิ่นและสมาชิกสภาท้องถิ่นต้องเป็นตัวแทนของประชาชน ซึ่งมาจากการมีส่วนร่วมของประชาชนผ่านกระบวนการเลือกตั้ง ดังนั้น การปกครองส่วนท้องถิ่นจึงต้องมุ่งเสริมสร้างการมีส่วนร่วมของประชาชน เพื่อบรรลุวัตถุประสงค์การเกิดขึ้นขององค์กรปกครองส่วนท้องถิ่น ถือเป็นรากฐานของการพัฒนาประชาธิปไตยนั่นเอง(อรทัย ก๊กผล, 2552 : 4)

ผู้วิจัยมีความสนใจที่จะศึกษาองค์ประกอบและตัวชี้วัดการมีส่วนร่วมของประชาชนในการบริหารงานขององค์กรปกครองส่วนท้องถิ่นในกลุ่มจังหวัดภาคตะวันออกเฉียงเหนือตอนล่าง 2 เนื่องจากการปกครอง

ส่วนท้องถิ่นมีบทบาทสำคัญในการให้บริการสาธารณะให้แก่ประชาชนในท้องถิ่นโดยการบริหารกิจการท้องถิ่นตามอำนาจหน้าที่ให้มีประสิทธิภาพนั้นจะต้องอาศัยปัจจัยหลายประการประกอบกัน ในที่นี้จึงเป็นการศึกษาถึงประเด็นที่เกี่ยวข้องกับการมีส่วนร่วมของประชาชนในการบริหารงานขององค์กรปกครองส่วนท้องถิ่นที่สำคัญ ตลอดจนการมีส่วนร่วมของประชาชนและชุมชนในการบริหารงานขององค์กรปกครองส่วนท้องถิ่น เพื่อหาการศึกษาองค์ประกอบและตัวชี้วัดในการมีส่วนร่วมของประชาชนอย่างแท้จริง ซึ่งเป็นการดึงเอาวิถีชุมชนของไทยในการบริหารจัดการท้องถิ่นให้กลายเป็นการศึกษาองค์ประกอบและตัวชี้วัดใหม่ในการปกครองส่วนท้องถิ่นของประเทศไทยต่อไป

2. วัตถุประสงค์ของการวิจัย

2.1 เพื่อศึกษาองค์ประกอบและตัวชี้วัดการมีส่วนร่วมของประชาชนในการบริหารงานขององค์กรปกครองส่วนท้องถิ่นกลุ่มจังหวัดภาคตะวันออกเฉียงเหนือตอนล่าง 2

2.2 เพื่อตรวจสอบคุณภาพของโมเดลการมีส่วนร่วมของประชาชนในการบริหารงานขององค์กรปกครองส่วนท้องถิ่นกลุ่มจังหวัดภาคตะวันออกเฉียงเหนือตอนล่าง 2

2.3 เพื่อสร้างและประเมินความเหมาะสมของการศึกษาองค์ประกอบและตัวชี้วัดการมีส่วนร่วมของประชาชนในการบริหารงานขององค์กรปกครองส่วนท้องถิ่นกลุ่มจังหวัดภาคตะวันออกเฉียงเหนือตอนล่าง 2

3. สมมติฐานการวิจัย

องค์ประกอบและตัวบ่งชี้ของประชาชนในการบริหารงานขององค์กรปกครองส่วนท้องถิ่นกลุ่มจังหวัดภาคตะวันออกเฉียงเหนือตอนล่าง 2 มีความเหมาะสมอยู่ในระดับมาก

4. ประโยชน์ที่ได้รับจากการวิจัย

4.1 ผู้บริหารและผู้เกี่ยวข้องขององค์กรปกครองส่วนท้องถิ่นได้สารสนเทศการบริหาร เนื่องจากข้อค้นพบมีองค์ประกอบต่างๆ และตัวบ่งชี้ที่มีผลต่อการมีส่วนร่วมของประชาชนในการบริหารองค์กรปกครองส่วนท้องถิ่น

4.2 การวิจัยครั้งนี้เป็นการขยายองค์ความรู้เกี่ยวกับการมีส่วนร่วมของประชาชน จากการสร้างรูปแบบและเมืองค้ประกอบและตัวบ่งชี้ใหม่ๆ เกิดขึ้นจากการสร้างรูปแบบและเมืองค้ประกอบและตัวบ่งชี้ใหม่ๆ เกิดขึ้นจากกระบวนการวิจัยนี้

5. วิธีดำเนินการวิจัย

การวิจัยครั้งนี้ใช้ระเบียบวิธีผสม (Mixed Method) เป็นการออกแบบการวิจัยเพื่อเพิ่มความเชื่อถือในผลการวิจัยให้สมบูรณ์ยิ่งขึ้น (Complementarily) โดยมีการดำเนินการวิจัย 3 ระยะ ดังนี้

ระยะที่ 1 การวิเคราะห์องค์ประกอบและตัวชี้วัดการมีส่วนร่วมของประชาชนในการบริหารงานขององค์กรปกครองส่วนท้องถิ่น กลุ่มจังหวัดภาคตะวันออกเฉียงเหนือตอนล่าง 2 โดยการวิเคราะห์เอกสาร

และการสัมภาษณ์ผู้ทรงคุณวุฒิ จำนวน 3 ท่าน โดยพิจารณาเลือกผู้ทรงคุณวุฒิแบบเจาะจง (Purposive Group) ซึ่งมีเกณฑ์ในการคัดเลือก ดังนี้ 1) ผู้บริหารองค์กรปกครองส่วนท้องถิ่นที่อยู่ในตำแหน่ง 5 ปีขึ้นไป 2) อาจารย์ในสถาบันอุดมศึกษาที่มีประสบการณ์การสอนตั้งแต่ 10 ปีขึ้นไป และ 3) พนักงานที่ทำหน้าที่ประจำในองค์กรปกครองส่วนท้องถิ่นที่อยู่ในตำแหน่ง 10 ปีขึ้นไป

ระยะที่ 2 การตรวจสอบองค์ประกอบและตัวชี้วัดโดยการวิเคราะห์องค์ประกอบเชิงยืนยัน

2.1 ประชากรและกลุ่มตัวอย่าง ประชากร ได้แก่ หัวหน้าครัวเรือนของหมู่บ้าน แต่ละหมู่บ้าน กลุ่มตัวอย่าง ได้แก่ หัวหน้าครัวเรือนในหมู่บ้าน เนื่องจากในการวิจัยครั้งนี้ใช้สถิติการวิเคราะห์องค์ประกอบเชิงยืนยัน (CFA) ในขั้นใช้สถิติของการวิเคราะห์องค์ประกอบคอมเมอรี และ เอ.ลี (Comrey & A. Lee, 1992) ได้เสนอแนะขนาดของกลุ่มตัวอย่างที่เหมาะสม จำนวน 500 คน ถือว่าดีมาก ส่วน แฮร์ (Hair, 2010) ได้เสนอแนะว่ากลุ่มตัวอย่างในการวิจัยที่เหมาะสมควรมีขนาดกลุ่มตัวอย่างมากกว่า 500 คนขึ้นไป เพื่อให้การวิจัยมีข้อมูลในการวิเคราะห์มากเพียงพอ ผู้วิจัยจึงเพิ่มขนาดตัวอย่างเป็น 580 คน โดยการสุ่มแบบหลายขั้นตอน (Multi-Stage Sampling)

2.2 เครื่องมือที่ใช้ในการวิจัย เป็นแบบสอบถามเกี่ยวกับองค์ประกอบและตัวชี้วัดการมีส่วนร่วมของประชาชนในการบริหารงานขององค์กรปกครองส่วนท้องถิ่น กลุ่มจังหวัดภาคตะวันออกเฉียงเหนือตอนล่าง 2 มีลักษณะเป็นแบบมาตราส่วนประมาณค่า (Rating Scale) 5 ระดับ คือ เหมาะสมมากที่สุด เหมาะสมมาก เหมาะสมปานกลาง เหมาะสมน้อย และเหมาะสมน้อย มีการหาค่าอำนาจจำแนกรายข้อของแบบสอบถาม ด้วยวิธีการหาค่าสัมประสิทธิ์สหสัมพันธ์ระหว่างคะแนนรายข้อกับคะแนนรวม ได้ค่าอำนาจจำแนกอยู่ระหว่าง 0.257-0.563 และค่าความเชื่อมั่น (Reliability) ทั้งฉบับเท่ากับ 0.897

2.3 การเก็บรวบรวมข้อมูล ดำเนินการดังนี้ (1)ผู้วิจัยดำเนินการขอหนังสือจากบัณฑิตวิทยาลัย มหาวิทยาลัยราชภัฏมหาสารคาม ถึงผู้ที่เกี่ยวข้องเพื่ออนุญาตและชี้แจงวัตถุประสงค์และขอความร่วมมือในการเก็บรวบรวมข้อมูลการวิจัย (2)ประสานขอความร่วมมือจากนายกองค์กรปกครองส่วนท้องถิ่น กลุ่มจังหวัดภาคตะวันออกเฉียงเหนือตอนล่าง 2 (3)ดำเนินการเก็บรวบรวมข้อมูลโดยส่วนตัวและทางไปรษณีย์ตาม จำนวน 580 คน (ใช้วิเคราะห์ จำนวน 530 คน) (4)ตรวจสอบแบบสอบถามที่ได้รับคืนมา โดยตรวจความถูกต้องและความครบถ้วนของข้อมูล แล้วนำมากำหนดรหัสคำตอบเพื่อทำการวิเคราะห์ประมวลผลต่อไป

2.4 การวิเคราะห์ข้อมูล (1) การวิเคราะห์ความเที่ยงตรงเชิงเนื้อหา (Content Validity) ด้วยค่าดัชนีความสอดคล้อง (IOC)(วรณี แกมเกต, 2551 : 225) (2) การวิเคราะห์ความเชื่อมั่นของแบบสอบถามด้วยค่าสัมประสิทธิ์แอลฟาของครอนบาค (3) การวิเคราะห์อำนาจจำแนกของแบบสอบถามด้วยหาค่าสัมประสิทธิ์สหสัมพันธ์ระหว่างคะแนนรายข้อกับคะแนนรวม โดยใช้โปรแกรมคอมพิวเตอร์สำเร็จรูป (4) การวิเคราะห์ค่าสถิติพื้นฐาน ได้แก่ ค่าเฉลี่ย ส่วนเบี่ยงเบนมาตรฐาน (บุญชม ศรีสะอาด, 2545 : 67-71) (5) การวิเคราะห์เพื่อตรวจสอบความเหมาะสมเมทริกซ์สหสัมพันธ์ระหว่างตัวแปร ด้วยค่าทดสอบสถิติ Bartlett's Test of Sphericity ที่นัยสำคัญทางสถิติที่ระดับ .05 และค่าดัชนี Kaiser-Meyer-Olkin Measures of Sampling Adequacy : KMO) ต้องมีค่ามากกว่า 0.50 (กัลยา วานิชย์บัญชา, 2554 : 105) โดยการวิเคราะห์โปรแกรมคอมพิวเตอร์สำเร็จรูป (6)การตรวจสอบองค์ประกอบเชิงยืนยัน (CFA) เพื่อหาค่า

ความเที่ยงตรงเชิงโครงสร้าง (Construct Validity) และความเชื่อมั่นเชิงโครงสร้าง (Construct Reliability) โดยโปรแกรมคอมพิวเตอร์สำเร็จรูป

ระยะที่ 3 สร้างและประเมินความเหมาะสมของการศึกษาองค์ประกอบและตัวชี้วัด(Model) การมีส่วนร่วมของประชาชนในการบริหารงานขององค์กรปกครองส่วนท้องถิ่น กลุ่มจังหวัดภาคตะวันออกเฉียงเหนือตอนล่าง 2

3.1 การวิจัยในระยนี้ ผู้วิจัยนำข้อมูลจากระยะที่ 1 และ ระยะที่ 2 มาสรุปโดยการ ทบทวนวรรณกรรมที่เกี่ยวข้องเพื่อศึกษาองค์ประกอบและตัวชี้วัดการมีส่วนร่วมของประชาชนในการบริหาร งานขององค์กรปกครองส่วนท้องถิ่น กลุ่มจังหวัดภาคตะวันออกเฉียงเหนือตอนล่าง 2

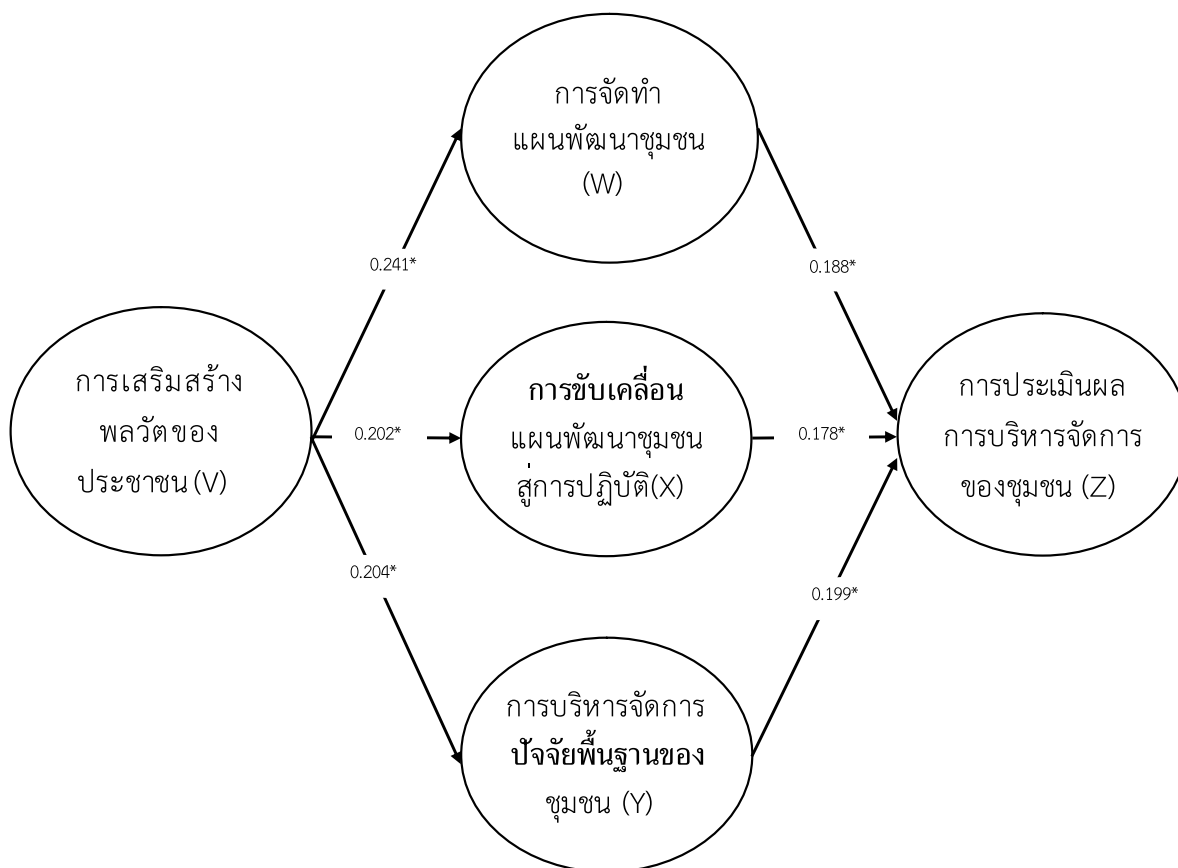
3.2 การประเมินการศึกษาองค์ประกอบและตัวชี้วัด การมีส่วนร่วมของประชาชนใน การบริหารงานขององค์กรปกครองส่วนท้องถิ่น กลุ่มจังหวัดภาคตะวันออกเฉียงเหนือตอนล่าง 2 โดยการ สทนากลุ่ม(Focus Group Discussion) จากผู้ทรงคุณวุฒิจำนวน 12 คน ใช้วิธีเลือกกลุ่มเป้าหมายแบบ เจาะจง

6. ผลการวิจัย

6.1 องค์ประกอบของการมีส่วนร่วมของประชาชนในการบริหารงานขององค์กรปกครองส่วน ท้องถิ่นกลุ่มจังหวัดภาคตะวันออกเฉียงเหนือตอนล่าง 2 โดยการวิเคราะห์องค์ประกอบเชิงยืนยันอันดับ 2 (Secondary Confirmatory Factor Analysis) พบว่า ตัวชี้วัดมีจำนวน 15 ตัวชี้วัด แต่ละตัวชี้วัดมีค่าเป็น บวกและสามารถวัดองค์ประกอบของการมีส่วนร่วมของประชาชนในการบริหารงานขององค์กรปกครองส่วน ท้องถิ่นกลุ่มจังหวัดภาคตะวันออกเฉียงเหนือตอนล่าง 2 ทุกตัวชี้วัดมีนัยสำคัญทางสถิติที่ระดับ .05 ซึ่ง ประกอบด้วย 5 องค์ประกอบ จัดเรียงลำดับตามค่าน้ำหนักองค์ประกอบ(Factor Loading) จากมากไปหา น้อย ดังนี้ (1)การมีส่วนร่วมในการจัดทำแผนพัฒนาชุมชน($\lambda=0.574$) (2)การมีส่วนร่วมในการขับเคลื่อน แผนพัฒนาชุมชนสู่การปฏิบัติ($\lambda=0.571$) (3)การมีส่วนร่วมในการบริหารจัดการปัจจัยพื้นฐานของชุมชน ($\lambda=0.563$) (4)การมีส่วนร่วมในการประเมินผลการบริหารจัดการของชุมชน($\lambda=0.559$) (5)การมีส่วนร่วม ในการเสริมสร้างพลวัตของประชาชน($\lambda=0.557$) ตามลำดับ มีดัชนีระดับความสอดคล้องและเหมาะสม ระหว่างโมเดลกับข้อมูลเชิงประจักษ์ โดยมีค่า $\chi^2=4.379$, $df=3$, $P\text{-Value}=0.092$, $CFI=0.984$, $TLI=0.955$, $RMSEA=0.006$, $SRMR=0.008$ และ $\chi^2/df=1.459$ ซึ่งมีค่าน้อยกว่า 2 ทุกค่าของดัชนีเป็นไปตามเกณฑ์ ของการประเมิน แสดงว่าโมเดลมีความเที่ยงตรงเชิงโครงสร้าง (Construct Validity) และมีความเชื่อมั่น เชิงโครงสร้าง(Construct Reliability) เท่ากับ 0.976 ซึ่งมีค่าสูงกว่า 0.60 (เกณฑ์ในการเปรียบเทียบ)

6.2 ผลการตรวจสอบองค์ประกอบ(ปัจจัย) โดยเรียงลำดับการเกิด(Birth Order) หรือปัจจัยเชิง เหตุผล(Rational Factor) พบว่า การมีส่วนร่วมในการเสริมสร้างพลวัตของประชาชนเป็นปัจจัยที่ส่งผลต่อ การมีส่วนร่วมในการจัดทำแผนพัฒนาชุมชน การขับเคลื่อนแผนพัฒนาชุมชนสู่การปฏิบัติ การบริหารจัดการ ปัจจัยพื้นฐานของชุมชน และปัจจัยทั้ง 4 ปัจจัย ส่งผลต่อการประเมินผลการบริหารจัดการชุมชนตามลำดับ โดยมีขนาดทางอิทธิพล(Effect Size) โดยรวมเท่ากับ 0.286, 0.238, 0.041, 0.188, 0.178 และ 0.199 ตามลำดับ

6.3 ผลการตรวจสอบความเหมาะสมของโมเดลรวมของการมีส่วนร่วมของประชาชนในการบริหารงานองค์กรปกครองส่วนท้องถิ่นกลุ่มจังหวัดภาคตะวันออกเฉียงเหนือตอนล่าง 2 โดยการวิเคราะห์องค์ประกอบเชิงยืนยัน (CFA) พบว่า องค์ประกอบ/ปัจจัย การมีส่วนร่วมมี 5 องค์ประกอบ หรือ 5 ปัจจัย ได้แก่ (1) การจัดทำแผนพัฒนาชุมชน ($\lambda=0.574$) (2) การขับเคลื่อนแผนพัฒนาชุมชนสู่การปฏิบัติ ($\lambda=0.571$) (3) การบริหารจัดการปัจจัยพื้นฐานของชุมชน ($\lambda =0.559$) และ (5) การเสริมสร้างพลังของประชาชน ($\lambda=0.557$) ตามลำดับ ค่าน้ำหนักองค์ประกอบทั้ง 5 ตัว มีค่ามากกว่า 0.30 และผลการตรวจสอบของโมเดล (Model) มีความเหมาะสมกับข้อมูลเชิงประจักษ์ โดยมีค่า $\chi^2=4.379$, $df=3$, $P\text{-Value}=0.092$, $CFI=0.984$, $TLI=0.955$, $RMSEA=0.006$, $SRMR=0.008$ และมีค่าความเชื่อมั่นเชิงโครงสร้าง (Construct Reliability) เท่ากับ 0.976 ซึ่งมากกว่า 0.60



$\chi^2=8.422df=6$, $P\text{-Value}=0.0875$, $CFI=0.987$, $TLI=0.976$,
 $RMSEA=0.004$, $SRMR=0.006$, $\chi^2/df=1.404<2$ * $P<.05$

แผนภาพที่ 1 การตรวจสอบองค์ประกอบที่สร้างขึ้นในโมเดล (Model) เชิงโครงสร้างขององค์ประกอบ เพื่อวิเคราะห์ว่าอิทธิพลหรือเส้นทาง (Path Analysis)

6.4 ผลการสร้างรูปแบบการมีส่วนร่วมของประชาชนในการบริหารงานขององค์กรปกครองส่วนท้องถิ่นกลุ่มจังหวัดภาคตะวันออกเฉียงเหนือตอนล่าง 2 พบว่า โครงสร้างของการศึกษาองค์ประกอบและตัวชี้วัด (Model) ซึ่งเป็นต้นแบบ (Prototype) ทางสังคมศาสตร์ (Social Science) ซึ่งมีโครงสร้างประกอบด้วย โครงสร้างที่ 1 ได้แก่ (1) การวางแผน (Planning) (2) ลงมือปฏิบัติ (Acting) (3) การวัดผล (Observing) ได้แก่ การวัดเชิงประจักษ์และการวัดเชิงคุณภาพ และ (4) ตรวจสอบย้อนกลับ (Reflecting) โครงสร้างที่ 2 ได้แก่ (1) การวางจุดหมาย (Purpose) (2) การดำเนินการเชิงระบบ (Process) และ (3) การปฏิบัติ (Performance) โครงสร้างที่ 3 ได้แก่ ประกอบด้วยองค์ประกอบหรือปัจจัย 5 ปัจจัย และตัวชี้วัด 15 ตัวชี้วัดของการมีส่วนร่วมของประชาชนในการบริหารงานขององค์กรปกครองส่วนท้องถิ่นกลุ่มจังหวัดภาคตะวันออกเฉียงเหนือตอนล่าง 2 ได้แก่ (1) ปัจจัยการเสริมสร้างพลังตัวของประชาชน ซึ่งมี 3 ตัวชี้วัด คือ (1.1) การจัดการเรียนรู้ (1.2) การพัฒนาเครือข่าย และ (1.3) การกระตุ้นการมีส่วนร่วม (2) ปัจจัยการทำแผนพัฒนาชุมชน ซึ่งมี 3 ตัวชี้วัด คือ (2.1) การกำหนดและจัดลำดับ (2.2) การส่งเสริมให้เกิดนวัตกรรม และ (2.3) การตัดสินใจเข้าร่วมของประชาชน (3) ปัจจัยการขับเคลื่อนแผนพัฒนาชุมชนสู่การปฏิบัติ ซึ่งมี 3 ตัวชี้วัด คือ (3.1) การประสานงาน (3.2) การเสริมแรงจูงใจ และ (3.3) การลดความเสี่ยง (4) ปัจจัยการบริหารจัดการปัจจัยพื้นฐานของชุมชน ซึ่งมี 3 ตัวชี้วัด คือ (4.1) การบำรุงรักษาเชิงป้องกัน (4.2) การป้องกันโรค และ (4.3) การใช้ประโยชน์จากปัจจัยพื้นฐาน (5) ปัจจัยการประเมินผลการบริหารจัดการชุมชน ซึ่งมี 3 ตัวชี้วัด คือ (5.1) ความโปร่งใส (5.2) คุณธรรมจริยธรรม และ (5.3) ระเบียบและข้อกฎหมาย

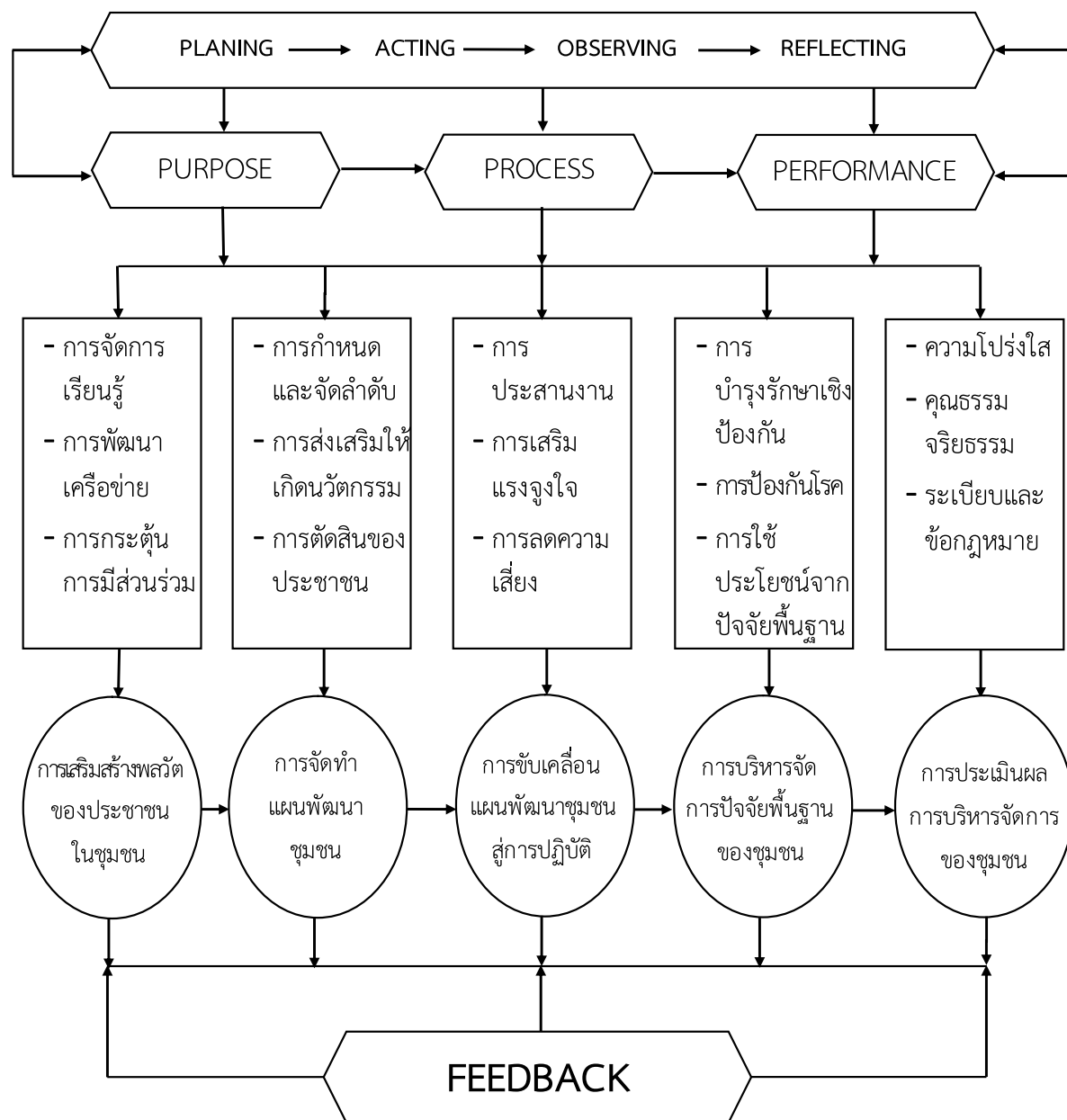
6.5 ผลการประเมินรูปแบบองค์ประกอบและตัวบ่งชี้ของประชาชนในการบริหารงานขององค์กรปกครองส่วนท้องถิ่นกลุ่มจังหวัดภาคตะวันออกเฉียงเหนือตอนล่าง 2 มีทั้งหมด 6 ด้าน คือ 1) ความเป็นไปได้ 2) ความถูกต้อง 3) การสมเหตุสมผล 4) การนำไปใช้ประโยชน์ 5) การถ่ายทอดและส่งต่อ 6) เป้าหมายการวัดของ KPI การประเมินรูปแบบ (Model) จากผู้ทรงคุณวุฒิภายนอก จำนวน 12 คน วิเคราะห์ข้อมูลด้วยสถิติค่าเฉลี่ย และค่าพิสัยระหว่างควอไทล์ (Interquartile Range : IR) ปรากฏว่า รูปแบบมีความเหมาะสมในระดับมากที่สุด 6 ด้าน

7. อภิปรายผลการวิจัย

7.1 องค์ประกอบและตัวชี้วัดการมีส่วนร่วมของประชาชนในการบริหารงานขององค์กรปกครองส่วนท้องถิ่นกลุ่มจังหวัดภาคตะวันออกเฉียงเหนือตอนล่าง 2 เรียงลำดับจากน้ำหนักองค์ประกอบและตัวชี้วัดมากไปน้อย ดังนี้ อันดับที่ 1 การมีส่วนร่วมในการจัดทำแผนพัฒนาชุมชนและมีตัวชี้วัด 3 ตัวชี้วัด ได้แก่ 1.1) การตัดสินใจของประชาชน 1.2) การกำหนดและการจัดลำดับ 1.3) การส่งเสริมให้เกิดนวัตกรรม อันดับที่ 2 การมีส่วนร่วมในการขับเคลื่อนแผนพัฒนาชุมชนสู่การปฏิบัติ และมีตัวชี้วัด ได้แก่ 2.1) การประสานงาน 2.2) การลดความเสี่ยง 2.3) การเสริมแรงจูงใจ อันดับที่ 3 การมีส่วนร่วมในการบริหารจัดการปัจจัยพื้นฐานของชุมชน และมีตัวชี้วัด ได้แก่ 3.1) การใช้ประโยชน์จากปัจจัยพื้นฐาน 3.2) การบำรุงรักษาเชิงป้องกัน 3.3) การป้องกันโรค อันดับที่ 4 การมีส่วนร่วมในการประเมินผลการบริหารจัดการของชุมชน และมีตัวชี้วัด ได้แก่ 4.1) ระเบียบและข้อกฎหมาย 4.2) คุณธรรมและจริยธรรม 4.3) ความโปร่งใส อันดับที่ 5 การมีส่วนร่วมในการเสริมสร้างพลังตัวของประชาชน และมีตัวชี้วัด ได้แก่ 5.1) การจัดการความรู้ 5.2) การพัฒนาผู้นำเครือข่าย

5.3)การกระตุ้นการมีส่วนร่วม จากข้อค้นพบของการวิจัยดังกล่าว แสดงว่า ประชาชนให้ความสำคัญกับการมีส่วนร่วมในการจัดทำแผนพัฒนาชุมชนโดยมีตัวชี้วัดที่ 1 ด้านการตัดสินใจของประชาชนที่ต้องการเข้าร่วมในการจัดทำแผนพัฒนาชุมชนของตนเองให้เจริญก้าวหน้าขึ้น ซึ่งสอดคล้องกับข้อคิดเห็นของ อับดุลคอเล็ด เจะแต (2560 : 1) พบว่า กระบวนการการมีส่วนร่วมของประชาชน ในการพัฒนาชุมชน ได้แก่ การวางแผนพัฒนาชุมชน ข้อค้นพบที่สำคัญอีกองค์ประกอบหนึ่งก็คือ การมีส่วนร่วมในการบริหารจัดการปัจจัยพื้นฐานของชุมชน โดยเฉพาะการใช้ประโยชน์จากปัจจัยพื้นฐาน ข้อค้นพบนี้สอดคล้องกับ อัครกฤษ อนุจันทร์ (2559 : 13) ที่พบว่า ประชาชนได้รับผลประโยชน์จากการมีส่วนร่วมด้านการประเมินผลการดำเนินการ และการตัดสินใจของประชาชน เป็นต้น สำหรับการมีส่วนร่วมในการเสริมสร้างพลังจิตของประชาชน โดยใช้กระบวนการจัดการเรียนรู้ การพัฒนาผู้นำเครือข่ายและการกระตุ้นให้ประชาชนมีส่วนร่วม ซึ่งเป็นปัจจัยและตัวชี้วัดจะต้องนำไปดำเนินการ เพื่อให้ประชาชนเข้ามามีส่วนร่วมในการพัฒนาองค์กรปกครองส่วนท้องถิ่นให้มีจำนวนของประชาชนมากยิ่งขึ้น(พิสมัย จารุจิตติพันธ์, 2559 : 201-205)

7.2 ผลการศึกษาขององค์ประกอบและตัวชี้วัดการมีส่วนร่วมของประชาชนในการบริหารงานขององค์กรปกครองส่วนท้องถิ่นกลุ่มจังหวัดภาคตะวันออกเฉียงเหนือตอนล่าง 2 ปรากฏว่า องค์ประกอบและตัวชี้วัด(Model) ที่สร้างขึ้นประกอบด้วยโครงสร้างตามแนวคิด/ทฤษฎีวงจรของ Kemmis and Mc Taggart(1990 : 5) มาประยุกต์ใช้ คือ Planning Acting Observing and Reflecting (PAOR) และแนวคิด 3P-Model ประกอบด้วย Purpose – Process – Performance (สถาบันรับรองคุณภาพสถานพยาบาล องค์การมหาชน, 2560 : 37) เป็นโครงสร้างเสริมเพื่อนำไปสู่องค์การแห่งคุณภาพ โดยมีองค์ประกอบที่ผู้วิจัยได้ค้นพบ ได้แก่ (1)การเสริมสร้างพลังจิตของประชาชนในชุมชน (2)การจัดทำแผนพัฒนาชุมชน (3)การขับเคลื่อนแผนพัฒนาชุมชนสู่การปฏิบัติ (4)การบริหารจัดการปัจจัยพื้นฐานของชุมชน และ (5)การประเมินผลการบริหารจัดการชุมชน



องค์ประกอบและตัวบ่งชี้ของประชาชนในการบริหารงานองค์กรปกครองส่วนท้องถิ่น กลุ่มจังหวัดภาคตะวันออกเฉียงเหนือตอนล่าง 2

แผนภาพที่ 2 องค์ประกอบและตัวบ่งชี้ (Model) ของประชาชนในการบริหารงานองค์กรปกครองส่วนท้องถิ่น กลุ่มจังหวัดภาคตะวันออกเฉียงเหนือตอนล่าง 2

7.3 การประเมินองค์ประกอบและตัวชี้วัด (Model) โดยใช้ 2 วิธีการร่วมกัน คือ เทคนิคการสนทนากลุ่ม (Focus Group Discussion) และประเมินเชิงปริมาณ โดยมีจำนวนผู้ทรงคุณวุฒิ 12 คน ปรากฏว่าผู้ทรงคุณวุฒิได้เพิ่มเติมและปรับปรุงการศึกษาขององค์ประกอบและตัวชี้วัด (Model) ให้มีความสมบูรณ์มากยิ่งขึ้น โดยสร้างเครือข่ายของชุมชนอย่างยั่งยืน และต่อเนื่อง มีการประสานงานกับผู้นำชุมชนหรือผู้นำเครือข่าย

ข่ายของชุมชน ด้วยวิธีออกเสียงตามสาย แผ่นพับ และการประชุมประจำเดือนกับผู้นำชุมชนเพื่อให้ประชาชนส่งผลสะท้อนสะท้อนกลับ(Feedback)ให้มีการปรับปรุงโครงการต่างๆที่จะดำเนินการต่อไป ส่วนการประเมินในเชิงปริมาณตามแนวคิดของสตัฟเฟิลบีม และชิคฟีล(Stuffle beam&Shinkfiell, 2008 : 62) ปรากฏว่ามีความเหมาะสมมาก จากการประเมินทั้ง 2 วิธีการแสดงให้เห็นว่า การศึกษาองค์ประกอบและตัวชี้วัด(Model)การมีส่วนร่วมของประชาชนในการบริหารงานขององค์กรปกครองส่วนท้องถิ่นกลุ่มจังหวัดภาคตะวันออกเฉียงเหนือตอนล่าง 2 ได้องค์ประกอบและตัวชี้วัด(Model)ที่เหมาะสมในระดับมาก ที่จะนำไปเป็นต้นแบบ(Prototype) เพื่อประยุกต์ใช้ต่อไป

8. ข้อเสนอแนะ

8.1 ข้อเสนอแนะเพื่อนำผลการวิจัยไปใช้

8.1.1 ข้อเสนอแนะในการนำผลการวิจัยไปใช้ครั้งนี้ ได้แก่ การมีส่วนร่วมของประชาชนในการบริหารงานขององค์กรปกครองส่วนท้องถิ่น ต้องมีการเปิดโอกาสจากหน่วยงานหรือองค์กรปกครองส่วนท้องถิ่นมากขึ้น ทั้งโดยตรงและโดยอ้อม กล่าวคือ โดยตรงเป็นการเปิดโอกาสให้รับรู้ข้อมูลข่าวสารที่ถูกต้องชัดเจนและทุกด้าน เช่น การประชาสัมพันธ์ การตรวจสอบจากประชาชนทุกคน โดยอ้อมคือการให้ตัวแทนของประชาชนจากการเลือกตั้งเข้าไปมีส่วนร่วมเป็นคณะกรรมการฝ่ายต่างๆ เช่น การจัดซื้อจัดจ้าง การควบคุมการก่อสร้าง การตรวจรับงานต่างๆ เป็นต้น ซึ่งจะเป็นผลดีต่อการนำรูปแบบการมีส่วนร่วมของประชาชนในการบริหารงานขององค์กรปกครองส่วนท้องถิ่น กลุ่มจังหวัดภาคตะวันออกเฉียงเหนือตอนล่าง 2 ไปใช้ได้จริง

8.1.2 สร้างเสริมความรู้ความเข้าใจให้กับประชาชนเกี่ยวกับการมีส่วนร่วมในการปกครองส่วนท้องถิ่นรวมทั้งรณรงค์ให้ประชาชนตระหนักถึงความสำคัญของการมีส่วนร่วมกับองค์กรปกครองส่วนท้องถิ่นและปลูกจิตสำนึกให้ประชาชนได้เห็นความสำคัญของการเข้าร่วมกิจกรรมทางการเมือง การปกครอง การจัดทำแผนพัฒนาเพื่อรักษาผลประโยชน์ของประชาชนและท้องถิ่น

8.1.3 ควรส่งเสริมการมีส่วนร่วมของผู้นำชุมชน ประชาคม หรือบุคคลที่สนใจ หมุนเวียนเข้ามาร่วมเป็นคณะกรรมการ เพื่อดำเนินการพิจารณาจัดซื้อ จัดจ้างกิจกรรมที่สำคัญท้องถิ่น โดยเฉพาะควรเปิดโอกาสให้ประชาชนได้มีส่วนร่วมในการปฏิบัติการเข้าไปร่วมแสดงความคิดเห็นในลักษณะการทำประชาวิจารณ์ และนำผลการประชาวิจารณ์นั้นไปพิจารณาเป็นแนวทางวางแผนการพัฒนาต่อไป

8.2 ข้อเสนอแนะสำหรับการวิจัยต่อไป

8.2.1 ควรมีการวิจัยเพื่อติดตามและประเมินผลการนำการศึกษาองค์ประกอบและตัวชี้วัดการมีส่วนร่วมของประชาชนในการบริหารงานขององค์กรปกครองส่วนท้องถิ่น กลุ่มจังหวัดภาคตะวันออกเฉียงเหนือตอนล่าง 2 เพื่อพัฒนาการมีส่วนร่วมของประชาชนให้เกิดประโยชน์สูงสุดต่อไป

8.2.2 ควรมีการวิจัยถึงการศึกษาสภาพปัญหา และอุปสรรคต่างของกานำการศึกษาองค์ประกอบและตัวชี้วัดการมีส่วนร่วมของประชาชนในการบริหารงานขององค์กรปกครองส่วนท้องถิ่น กลุ่มจังหวัดภาคตะวันออกเฉียงเหนือตอนล่าง 2 ไปใช้เพื่อพัฒนาการมีส่วนร่วมของประชาชนให้มากยิ่งขึ้น

8.2.3 การวิจัยครั้งต่อไปควรเป็นการวิจัยเฉพาะการบริหารงบประมาณโดยตรงขององค์กรปกครองส่วนท้องถิ่น ว่า ได้รับงบประมาณจากส่วนใด จำนวนเท่าไร มีระเบียบการใช้จ่ายที่เอื้อต่อการสร้าง

ประโยชน์อย่างแท้จริงให้แก่ประชาชนมากน้อยเพียงใด เพื่อนำไปปรับปรุงการมีส่วนร่วมของประชาชนในการบริหารงานขององค์กรปกครองส่วนท้องถิ่น กลุ่มจังหวัดภาคตะวันออกเฉียงเหนือตอนล่าง 2 ให้เกิดประโยชน์สูงสุดต่อไป

9. เอกสารอ้างอิง

- กัลยา วานิชย์บัญชา. (2554). **การวิเคราะห์สถิติขั้นสูงด้วย SPSS for Windows**. กรุงเทพมหานคร : จุฬาลงกรณ์มหาวิทยาลัย.
- บุญชม ศรีสะอาด. (2545). **การวิจัยเบื้องต้น**. พิมพ์ครั้งที่ 7. กรุงเทพมหานคร : สุวีริยาสาส์น.
- พิสมัย จารุจิตติพันธ์. (2559). การมีส่วนร่วมของประชาชนในการบริหารเทศบาลเมือง. **วารสารสังคมศาสตร์ มหาวิทยาลัยศรีนครินทรวิโรฒ**. 19 (1). 146-169.
- รัฐธรรมนูญ 2560 ให้เรามีส่วนร่วมเรื่องอะไรได้บ้าง. (2560). สืบค้นเมื่อ 29 สิงหาคม 2561. จาก <https://ilaw.or.th/node/4697>
- อรรถัย กักผล. (2552). **คู่มือ การมีส่วนร่วมของประชาชนสำหรับนักบริหารท้องถิ่น**. กรุงเทพมหานคร : จรัสสินทวงศ์การพิมพ์.
- อักรกฤษ อนุจันทร์. (2559). การมีส่วนร่วมของประชาชนกับการบริหารงานของเทศบาลตำบลในเขตจังหวัดลพบุรี. **วารสารรัชต์ภาคย์**. 11(ครบ 23 ปี). 13-22.
- อับดุลคอเล็ด เจะแต. (2560). มุมมองของประชาชนที่มีต่อการปฏิบัติงานของเจ้าหน้าที่รัฐในพื้นที่สามจังหวัดชายแดนภาคใต้. **วารสาร อัล-ฮิกมะฮฺ มหาวิทยาลัยฟาฏอนี**. 7(13). 1-24.
- Comrey. A. L., & Lee, H. B. (1992). *A first course in factor Analysis* (2nd ed). New Jersey: Lawrence Erlbaum Associates. Retrieve October 15, 2009. From <http://www.ingentaconnect.com/content/apl/lcibi>.
- Hair, J. F., Black, W. C., Babin, B. J. & Anderson, R. E. (2010). **Multivariate Data Analysis**. 7th ed.. Upper Saddle River, NJ: Prentice Hall.
- Stufflebeam, D. L. (2008). **The CIPP model for evaluation in national conference on Educational research 17-18 January 2008**. Phitsanulok, Thailand : Faculty of Education Naresuan University. Harper and Row.

10. คำขอบคุณ

การวิจัยครั้งนี้ได้รับความกรุณาและติดตามความก้าวหน้าในการดำเนินการวิจัยตลอดมา ด้วยความเอาใจใส่เป็นอย่างดีจาก รองศาสตราจารย์ ดร.ยุภาพร ยุภาศ และ รองศาสตราจารย์ ดร.ภักดี โพธิ์สิงห์ อาจารย์ที่ปรึกษา ผู้วิจัยขอกราบขอบพระคุณเป็นอย่างสูงไว้ ณ โอกาสนี้ ขอกราบขอบพระคุณคณะกรรมการสอบทุกท่านที่ให้ความช่วยเหลือและให้คำแนะนำในการแก้ไขข้อบกพร่องต่างๆ เพื่อให้การวิจัยฉบับนี้มีความสมบูรณ์ยิ่งขึ้น ขอขอบคุณพี่น้องประชาชนในเขตพื้นที่ภาคตะวันออกเฉียงเหนือตอนล่าง 2 ทุกท่านที่กรุณาตอบแบบสอบถาม ขอขอบพระคุณผู้ทรงคุณวุฒิทุกท่านที่ให้การช่วยเหลือและให้คำชี้แนะในการจัด

ทำวิจัยให้สำเร็จลงด้วยดี คุณค่าและประโยชน์อันพึงจะมีที่ได้จากวิทยานิพนธ์ฉบับนี้ ผู้วิจัยขออุทิศส่วนกุศล แต่ คุณพ่อปาน ศรีวรรณ คุณแม่ยุ่น ศรีวรรณ และขอมอบเป็นเครื่องสักการบูชาพระคุณครู คณาจารย์ที่มีส่วนสำคัญในการวางรากฐานด้านการศึกษาแก่ผู้วิจัย

ความสำเร็จในครั้งนี้ ได้รับการสนับสนุนทุนการศึกษาจาก ดร.เอกอนันต์ ณ เชียงใหม่ ได้รับกำลังใจจากครอบครัว และความร่วมมือจากทุกท่านเป็นอย่างดี ทำให้ผู้วิจัยมีความมุ่งมั่น เอาใจใส่ ขยันหมั่นเพียร จนประสบความสำเร็จในการศึกษาระดับดุษฎีบัณฑิตในครั้งนี้