

พื้นที่มิติทับซ้อนของความศรัทธาทางพระพุทธศาสนา  
The Overlapping Dimension of Faith in Buddhism

พงษ์พิชญ์ เทวา<sup>1</sup>, กนกวรรณ นิธิรัฐพัฒน์<sup>2</sup>, สุชาติ สุขนา<sup>3</sup>  
Pongpitsanu Te-wa<sup>1</sup>, Kanokwan Nithirattapat<sup>2</sup>, Suchat Sukna<sup>3</sup>  
ทำวิจัยเมื่อ พ.ศ. 2562  
E-mail : noompong7@gmail.com

บทคัดย่อ

บทความวิจัยนี้มีวัตถุประสงค์เพื่อการสร้างสรรค์ผลงานทัศนศิลป์เรื่อง พื้นที่มิติทับซ้อนของความศรัทธาทางพระพุทธศาสนา อันเป็นที่ยึดเหนี่ยวจิตใจของประชาชนคนไทย ความศรัทธาในเรื่องของพระพุทธศาสนานั้น หยั่งรากลึกลงในจิตใจ ผ่านความเชื่อ ความศรัทธา ในรูปแบบของรูปเคารพ พิธีกรรม งานบุญประเพณี ที่สืบทอดเรื่อยมาจนถึงปัจจุบัน และเพื่อสร้างสรรค์ผลงานศิลปะภาพพิมพ์ แสดงออกผ่านรูปทรงสัญลักษณ์ของพระ ดอกไม้ และรูปร่างที่ออกแบบเพื่อใช้เป็นสัญลักษณ์จากเนื้อหาที่ศึกษา โดยใช้วัสดุและกลวิธีการบวนการพิมพ์ขงฉลุ เทคนิคภาพพิมพ์ตระแกรงไหม เลือกใช้สีสกรีนที่มีคุณสมบัติโปร่งแสงหรือทึบแสงรวมทั้งการใช้สีอะครีลิคมาใช้ร่วมกับสีสกรีน เนื้อสีที่ผ่านตะแกรงไหมแสดงถึงมิติทับซ้อน ของพลังศรัทธา มีวิธีการดำเนินการสร้างสรรค์โดยการรวบรวมข้อมูลภาคสนามจากสภาพแวดล้อมจากงานบุญประเพณี ได้แก่ พระพุทธรูป ดอกไม้ ลวดลายต่างๆ ถูกบันทึกด้วยการถ่ายภาพเพื่อเป็นข้อมูลประกอบการสร้างสรรค์ ข้อมูลจากเอกสารเกี่ยวกับการอธิบายมิติทางความเชื่อที่เป็นรากฐานที่มาของศาสนสถานทางพุทธศาสนาตั้งแต่อดีตจนถึงปัจจุบัน สร้างความปิติ ความศรัทธา เกิดเป็นความบันเทิงใจ และได้รับอิทธิพลจากผลงานศิลปะกรรมของผู้ช่วยศาสตราจารย์สุรสิทธิ์ เสาว์คง การสร้างบรรยากาศของความสงบจากรูปทรงที่เกี่ยวข้องกับความเชื่อ ศรัทธา ต่อพระพุทธศาสนา ผ่านผลงานจิตรกรรม พงศ์ศิริ คิทธิ การใช้สีที่สะท้อนถึง

<sup>1</sup> นักศึกษาปริญญาโท สาขาวิชาทัศนศิลป์ มหาวิทยาลัยมหาสารคาม

<sup>1</sup> Graduate students Visual Arts Mahasarakham University, Thailand.

<sup>2,3</sup> คณะศิลปกรรมศาสตร์ มหาวิทยาลัยมหาสารคาม

<sup>2,3</sup> Faculty of Fine and Applied Arts Mahasarakham University, Thailand.

\*ได้รับบทความ: 30 พฤษภาคม 2562; แก้ไขบทความ: 22 มิถุนายน 2562; ตอรับ  
การตีพิมพ์: 3 กรกฎาคม 2562

เอกลักษณ์ไทยในความละเอียดอ่อน ในรูปแบบเชิงสัญลักษณ์เกี่ยวกับวัฒนธรรมผ่านกระบวนการพิมพ์ช่องฉลุ เทคนิคกระดาษใหม่ และสมรรถ สุวรรณพงษ์ มีความประสานสัมพันธ์บรรยากาศของสี และลดทอนระดับของสถาปัตยกรรมไทย ผ่านผลงานจิตรกรรม นำสู่การวิเคราะห์ข้อมูลเพื่อหาความชัดเจนของแนวเรื่อง สร้างรูปทรงสัญลักษณ์ สร้างสรรค์โดยใช้ทัศนธาตุของ จุด เส้น และเลือกใช้ สีเลื่อมพรายปฏิกิริยาการสั่นสะเทือนของสีที่มีผลต่อสายตา การแสดงน้ำหนักอ่อนแก่ของคู่สี เช่น สีร้อน สีเย็น สีคู่ตรงข้าม สลับสี ที่มีค่าสีใกล้เคียงกัน เกิดพื้นผิวจากความหนาของสีที่ทับซ้อนกัน ด้วยวัสดุกลวิธีทางศิลปะภาพพิมพ์เทคนิคกระดาษใหม่ และอาศัยหลักการทางทัศนศิลป์ เพื่อตอบสนองแนวความคิด เป็นผลงานที่มีลักษณะเฉพาะตน จำนวน 11 ชิ้น

ผลการสร้างสรรค์ พบว่า การสร้างมิติทับซ้อนที่มีเรื่องราวความเชื่อความศรัทธาที่มีต่อพระพุทธศาสนา การแสดงออกผ่านรูปทรง รูปเคารพบูชา โดยใช้เทคนิคกระดาษใหม่ อาศัยหลักการทับซ้อนของสี สร้างให้เกิดมิติของสี น้ำหนักของสี ความอ่อนแก่ ความเลื่อมพรายของสีแสดงถึงความรู้สึกถึงพลังของความศรัทธาตรงตามแนวความคิดหรือเจตนาของผู้สร้างสรรค์ ผลจากการสร้างสรรค์ดังกล่าวก่อให้เกิดข้อค้นพบใหม่ที่มีลักษณะเฉพาะตน

**คำสำคัญ :** 1. มิติทับซ้อน 2. ศรัทธา 3. พระพุทธศาสนา

## ABSTRACT

The objectives of the research article were on the creation of visual art works titled “The Overlapping Dimensions of Faith in Buddhism” was aimed at investigating the faith in Buddhism that holds the mind of the Thai people. Faith in Buddhism has been embedded into the mind through belief and faith in the form of idols, rituals, and traditions that have been passed on until now. In addition, this thesis was intended to create art prints expressed through the symbolic shapes of Buddha images and flowers designed as symbols from the studied content. In this study, we used materials and methods of printing openings, silk screens, transparent and opaque screening colors, and acrylic paints, which pass through the silk screens representing the overlapping dimensions of faith. Field data were collected from elements in traditional rituals, including Buddha images, flowers, and various patterns photographed as raw information for creation. In addition, other data were gathered from documents explaining the dimensions of belief as foundation of the Buddhist places of worship from the past to the present generating the joy, faith, and

inspiration. This study was influenced by the art works of some artists. According to Asst. Prof. Surasit Saokong, an atmosphere of peace was created from the shapes that relate to belief and faith in Buddhism. Phongsiri Khiddee used colors that reflect the Thai identity and fineness in a symbolic form of culture through the process of printing openings and using silk screens. Also, Samat Suwannaphong created a harmonious relationship between colors and decorative patterns of Thai architecture through works. After that, data analysis was conducted to find clarity of the subject. Symbolic shapes were then created by using visual elements of the points and lines, including vibration of colors that affects the eyes as well as weighing and alternation of color pairs, such as hot, cool, and opposite colors, resulting in a surface from the thickness of these overlapping colors. In this thesis, eleven

visual art works were uniquely created in the form of art prints using silk screens based on visual principles to meet the concept. In conclusion, we created the overlapping dimensions describing the belief and faith in Buddhism expressed through the shapes of idols by using the silk screens and the principle of color overlapping to generate color dimensions, weights, and tones. Vibration of colors shows a feeling of faith power that is consistent with the creator's idea or intent. These creations led to new and unique discoveries.

**Keywords :** 1. Overlapping Dimension 2. Faith 3. Buddhism

### 1. ความสำคัญและที่มาของปัญหาที่ทำการวิจัย

ศรัทธา ตามความหมายที่ใช้ในพจนานุกรม หมายถึง ความเชื่อถือ ความเลื่อมใสคำว่า ศรัทธานี้คณะกรรมการจัดทำพจนานุกรมศัพท์ศาสนาสาทุกแห่งราชบัณฑิตยสถานได้บัญญัติมาจากคำ Faith และอธิบายว่า หมายถึง ความเชื่อ ความเลื่อมใส โดยทั่วไป แบ่งได้เป็น 3 ประเภท คือ 1)ศรัทธาโดยไม่ต้องใช้ปัญญาแสวงหาความจริง 2) ศรัทธาโดยใช้ปัญญาแสวงหาความจริงไปพร้อมๆ กัน 3)ศรัทธาต่อเมื่อมีประสบการณ์ด้วยตนเอง (จดหมายข่าวราชบัณฑิตยสถาน, 2536 : ออนไลน์)

เหตุที่นำไปสู่การวิจัยนั้น สืบเนื่องมาจากความศรัทธาในเรื่องของพระพุทธศาสนา อันเป็นที่ยึดเหนี่ยวจิตใจของประชาชนคนไทย ตั้งแต่สมัยที่ดินแดนสุวรรณภูมิยอมรับนับถือพระพุทธศาสนา และเผยแพร่มายังดินแดนไทยเรื่อยมาจนถึงปัจจุบัน ความศรัทธาในเรื่องของพระพุทธศาสนานั้น หยั่งรากลึกลงในจิตใจของประชาชนคนไทยมาอย่างยาวนาน ผ่านความเชื่อ ความศรัทธา ในรูปแบบของ

รูปเคารพ พิธีกรรม สัญลักษณ์ อัตลักษณ์ รวมไปถึงประเพณี วัฒนธรรมที่สืบทอดเรื่อยมาจนถึงปัจจุบัน ซึ่งปัจจุบันความศรัทธาในเรื่องของพระพุทธรูปศาสนานั้น มีความหลากหลาย เป็นการผสมผสานระหว่างความเลื่อมใสศรัทธา อาศัยการฟังพระธรรม มีการได้อ่านเป็นเหตุปัจจัยให้เกิดความศรัทธา เลื่อมใสในพระพุทธรูปศาสนา ความเชื่อและพิธีกรรมที่คู่ขนานกัน มองเห็นการปฏิบัติศาสนาที่ผสมผสานระหว่างพุทธศาสนา และความเชื่อแบบพราหมณ์ ความเชื่อเรื่องผี ซึ่งจะสังเกตจากความเชื่อในพิธีกรรมต่างๆ ที่ยังปรากฏให้เห็นได้ในวิถีชีวิตของคนไทยที่ปฏิบัติสืบทอดกันมาจากรุ่นสู่รุ่น ผลงานในการสร้างสรรค์ทัศนศิลป์ เรื่องพื้นที่ทับซ้อนของความศรัทธามีจุดมุ่งหมายเพื่อศึกษาศึกษากระบวนการสร้างสรรค์ทางทัศนศิลป์ที่มีเนื้อหาจากเรื่องราวของความเชื่อ ความศรัทธาที่มีต่อพระพุทธรูปศาสนา ความเชื่อที่ผสมผสานอยู่ด้วยกันทั้งพุทธพราหมณ์ และผี ภูมิความกลมกลืนในวิถีชีวิตของชาวบ้าน มีอิทธิพลต่อจิตใจของประชาชนคนไทยและสังคมไทยมาอย่างยาวนาน การสร้างสรรค์ผลงานเป็นภาพสะท้อนความศรัทธาของคนไทย ถ่ายทอดเรื่องราวของความเชื่อ ในพิธีกรรมความเชื่อ รูปเคารพ ภาพของพลังความศรัทธา บรรยากาศแห่งความความรื่นลับในพลังอำนาจของการบูชา ด้านพิธีกรรม ได้นำมาถ่ายทอดเป็นผลงานในรูปแบบกึ่งนามธรรม สะท้อนภาพความเชื่อความศรัทธาของคนในปัจจุบัน

จากเหตุผลดังกล่าวจึงทำให้เกิดแรงบันดาลใจในการสร้างสรรค์ผลงานทางทัศนศิลป์เพื่อถ่ายทอดเรื่องราวของความเชื่อ ความศรัทธา เพื่อสะท้อนภาพของพลังความศรัทธา บรรยากาศแห่งความความรื่นลับในพลังอำนาจของการบูชา ด้านพิธีกรรม ความเชื่อ รูปเคารพ ได้นำมาถ่ายทอดเป็นผลงานในรูปแบบกึ่งนามธรรม สะท้อนภาพความเชื่อความศรัทธาของคนในปัจจุบัน

## 2. วัตถุประสงค์ของการวิจัย

2.1 เพื่อศึกษาความเชื่อ ความศรัทธาที่มีต่อพระพุทธรูปศาสนา รูปเคารพ วัตถุบูชา เครื่องรางของขลัง ตลอดจนพลังอำนาจของสิ่งศักดิ์สิทธิ์

2.2 เพื่อสร้างสรรค์ผลงานเพื่อสร้างสรรค์ผลงานทัศนศิลป์ในเรื่องของความเชื่อ ความศรัทธาที่มีต่อพระพุทธรูปศาสนาแสดงออกผ่านรูปทรง รูปเคารพบูชา โดยใช้วัสดุและกลวิธี โดยอาศัยลักษณะของแสงและสีที่ทับซ้อนกันที่แสดงถึง ความรู้สึกถึงพลังของความศรัทธา

## 3. ประโยชน์ที่ได้รับจากการวิจัย

3.1 องค์ความรู้ที่เกี่ยวข้องกับความเชื่อเกี่ยวกับความศรัทธาที่มีต่อพระพุทธรูปศาสนาอันนำไปสู่การอนุรักษ์เผยแพร่ถึงความศรัทธาในเรื่องของพระพุทธรูปศาสนาที่หยั่งรากลึกลงในจิตใจ

3.2 กระบวนการสร้างสรรค์ผลงานจิตรกรรมด้วยกระบวนการทางด้านศิลปะภาพพิมพ์ช่องฉลุ เทคนิคภาพพิมพ์ตะแกรงไหม เพื่อประโยชน์ต่อการศึกษาด้านศิลปกรรม

3.3 การนำเสนอผลงานจิตรกรรม จากการนำรูปทรงสัญลักษณ์ เรื่องของความเชื่อ ความศรัทธาที่มีต่อพระพุทธศาสนา

3.4 รูปแบบการวิจัยเชิงสร้างสรรค์ศิลปะ เรื่อง พื้นที่มิติทับซ้อนของความศรัทธาทางพระพุทธศาสนาเพื่อเป็นแนวทางในการวิจัยเชิงสร้างสรรค์ ศิลปะให้แก่วงการศิลปกรรม

#### 4. วิธีดำเนินการวิจัย

4.1 ข้อมูลภาคสนาม ข้อมูลภาพถ่ายบรรยากาศการประกอบพิธีกรรม การเคารพบูชาพระ การถวายดอกไม้ ธูปเทียน และกิจกรรมทางประเพณี วัฒนธรรมที่เกี่ยวข้องกับพระพุทธศาสนา จากวัดพระธาตุลำปางหลวง ตำบลลำปางหลวง อำเภอเกาะคา จังหวัดลำปาง, วัดพุทธมงคล ตำบลคันธารราษฎร์ อำเภอกันทรวิชัย จังหวัดมหาสารคาม และวัดสุวรรณवास เช่น พระพุทธมิ่งเมือง ตำบลคันธารราษฎร์ อำเภอกันทรวิชัย จังหวัดมหาสารคาม เพื่อสร้างสรรค์งานด้วยการทับซ้อนน้ำหนัก และสีต่างๆ เพื่อให้เกิดมิติใหม่

4.2 ข้อมูลภาคเอกสาร ค้นคว้าเอกสารที่มีความเกี่ยวข้องที่มีการอธิบายมิติทางความเชื่อที่เป็นรากฐานที่มาของศาสนสถานทางพุทธศาสนาตั้งแต่อดีตจนถึงปัจจุบันรวมทั้งปรากฏการณ์ทางสังคมที่อยากจะเข้าใจในทุกวันนี้ ตลอดจนรากเหง้าความเป็นมาทางประวัติศาสตร์สังคมจนสามารถอธิบายปรากฏการณ์ที่เกิดขึ้นในชีวิตประจำวันของผู้คน (ศรีศักร วัลลิโภดม, 2559 : 5)

4.3 การทำภาพร่างจากการรวบรวมข้อมูลของภาพถ่าย ประกอบข้อมูลภาคเอกสาร จากแนวความคิดที่มีความเชื่อมโยงกับเนื้อหาความเชื่อ ความศรัทธา และการแสดงออกทางเทคนิคที่มีความสัมพันธ์กัน เป็นการแสดงออกของสี และเส้นในภาพร่าง การสร้างมิติแทนการทับซ้อนของเรื่องราวความศรัทธาภายใต้ความเชื่อที่มีต่อพระพุทธศาสนา

4.4 การเตรียมวัสดุและอุปกรณ์ของผู้สร้างสรรค์ให้มีความพร้อมกับการทำงานเป็นอีกบทบาทหน้าที่ ที่จะต้องให้ความใส่ใจ เป็นองค์ประกอบหนึ่งที่มีความสำคัญในหัวใจการทำงานจะช่วยให้เราสามารถทำงานได้อย่างราบรื่นถือว่าการเตรียมความพร้อมของการทำงานวัสดุ และอุปกรณ์ของการสร้างสรรค์มีดังนี้ บล็อกสกรีน เป็นบล็อกสกรีนที่มีความละเอียดของผ้าสกรีนที่แตกต่างกัน เช่น ผ้าสกรีนเบอร์ 100 ผ้าสกรีนเบอร์ 120 ยางปาดสีสกรีนแบบตัววี หมึกพิมพ์สกรีน (เขื่อน้ำชนิดสียาง) กาวอัด กระดาษที่ใช้สำหรับพิมพ์งาน เช่น กระดาษไซ กระดาษปรู๊ฟ กระดาษลอกลาย ตูไฟสำหรับถ่ายต้นแบบสู่บล็อกสกรีน โต๊ะสำหรับพิมพ์ผลงานการค้นคว้าสร้างสรรค์ผ้าใบ (Canvas) เฟรมไม้สน พู่กัน เทปกาว สีอะครีลิค ดินสอ ปากกา

4.4.1 การจัดทำภาพร่าง นำภาพข้อมูลมาสร้างเป็นภาพร่างต้นแบบ โดยมีอุปกรณ์ที่ใช้ได้แก่ กล้องถ่ายรูป คอมพิวเตอร์ และเครื่องพิมพ์ และวาดเก็บรายละเอียด กำหนดชั้นของสี ตำแหน่งของสัญลักษณ์ที่ใช้ในผลงาน

4.4.2 การสร้างสรรค์ผลงาน การทำภาพร่างเพื่อนำมาถอดบล็อกสกรีนการเตรียมบล็อกสกรีนโดยการทำให้ฟิล์มด้วยกระดาษไข พิมพ์แยกสายและลวดลายดอกไม้ ลายพระ เครื่อง บุษบา เพื่อจะนำมาพิมพ์ทับซ้อนกันให้เกิดเป็นภาพผลงาน

4.5 การสร้างสรรค์ผลงานขั้นที่ 1 การวิเคราะห์คัดเลือบบล็อกสกรีนเป็นแม่พิมพ์ที่มีรายละเอียดแตกต่างกันเพื่อให้ในการสร้างสรรค์จะทำให้เกิดรูปทรงที่มีความทับซ้อนทางมิติ และการเตรียมผ้าใบเพื่อการลงน้ำหมึกสีเพื่อให้เกิดบรรยากาศที่ต้องการ

4.6 การสร้างสรรค์ผลงานขั้นที่ 2 การเพิ่มรายละเอียดในรูปแบบของการสกรีนแบบทับซ้อนโดยการวางน้ำหมึกของสีในแต่ละบล็อกเพื่อให้เกิดน้ำหมึกต่างๆ โดยเริ่มจากพิมพ์สีลงผ้าใบเพื่อให้เกิดบรรยากาศของสีตามข้อมูลภาพร่าง และมีการสลับสีคู่ตรงข้าม

4.7 การสร้างสรรค์ผลงานขั้นที่ 3 ขั้นตอนการเก็บรายละเอียดผลงาน เป็นการพิมพ์รายละเอียดผลงานสร้างสรรค์โดยการใช้สัญลักษณ์แทนความหมายของการทับซ้อน ความหมายของความสัมพันธ์ โดยมีสัญลักษณ์พระ และดอกไม้ ที่แสดงให้เห็นเรื่องราวความเชื่อที่ผสมผสานความหวังมีอิทธิพลต่อจิตใจ และพิมพ์เส้นเพื่อนำมาใช้ในการสร้างบรรยากาศในผลงานเมื่อเส้นทับซ้อนจากน้ำหมึกสีที่มีมิติ เมื่อเก็บความเรียบร้อยแล้วจะนำผลงานมาซึ่งใส่โครงไม้เพื่อความเรียบร้อยมีขอบเขตของผลงานกับขนาดที่ต้องการเป็นการจบการสร้างสรรค์

## 5. ผลการวิจัย

5.1 ผลการสร้างสรรค์แบ่งออกเป็น 3 ช่วงระยะเวลาจากการสร้างสรรค์ผลงานมีการนำเอาองค์ประกอบของผลงาน และจุดเชื่อมต่อระหว่างพื้นที่มาสร้างสรรค์ต่อเนื่องโดยให้เนื้อหาที่ชัดเจนขึ้น ความสว่างของสีมากขึ้นการสร้างสรรค์องค์ประกอบที่มองเห็นได้แก่ รูปร่าง ขนาด สี และผิวสัมผัส โดยการสร้างสรรค์องค์ประกอบการซ้ำด้วยความสัมพันธ์ในเรื่องของทิศทางตำแหน่งที่วางรู้ความรู้สึกในการสร้างสรรค์ผลงานศิลปะนิพนธ์มีการศึกษาข้อมูล การรวบรวมเนื้อหาที่เกี่ยวข้องกับการสร้างสรรค์เช่น การบันทึกภาพถ่าย การลงพื้นที่เพื่อสัมผัสบรรยากาศ การศึกษาข้อมูลด้านเอกสารรวมถึงการศึกษาอิทธิพลผลงานของศิลปินที่ได้รับแรงบันดาลใจในรูปแบบของสี และการใช้เทคนิคจากการศึกษาข้อมูลดังกล่าวจะเป็นส่วนเสริมในการสร้างสรรค์

5.2 แนวความคิด การสร้างสรรค์ทางทัศนศิลป์ที่มีเนื้อหาจากเรื่องราวของความเชื่อ ความศรัทธาที่มีต่อพระพุทธศาสนา เป็นการใช้ความรู้สึกของสัญลักษณ์ ใช้รูปเคารพเป็นตัวแทนพระพุทธเจ้า เรื่องราวความรู้สึกของกิจกรรมประเพณี ที่มีเรื่องราวทางกระบวนการคิดถึงเรื่องราวภายในจิตใจ หรือการรับรู้ที่เกิดขึ้นทางปัญญาของจิตสำนึกในทำนองเดียวกัน ในกรอบความคิดความหมายเดียวกัน โดยใช้หลักธรรมคำสั่งสอนของพุทธศาสนา การได้มีส่วนร่วมใจกิจกรรมประเพณีเป็นตัวก่อให้เกิดความศรัทธาในบรรยากาศงานบุญประเพณีก็ได้มีกิจกรรมที่สืบทอดกันมา ความรู้สึกถึง

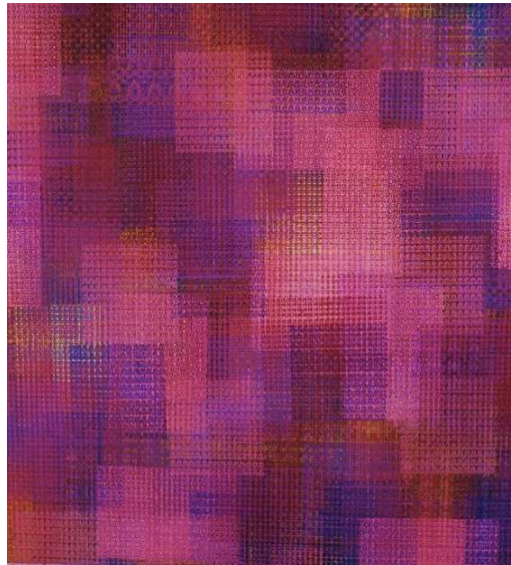
สีที่มีอิทธิพลต่อจิตใจของประชาชนคนไทยและสังคมไทยมาอย่างยาวนาน การสร้างสรรค์ผลงานเป็นภาพสะท้อนความศรัทธาของคนไทย ถ่ายทอดเรื่องราวของความเชื่อ ผ่านบรรยากาศแห่งความเลื่อมใส เกิดจากจิตใจภายใน ตลอดจนถึงการประกอบพิธีกรรมที่สำคัญของประเพณี ที่ปฏิบัติเชื่อกันมานานจนกลายเป็น กระทำที่สืบทอดกันมา และยังมีอิทธิพลอยู่ในปัจจุบันทำให้เกิดความรู้สึกถึงพลังของความศรัทธาในพระพุทธศาสนาความเป็นอันหนึ่งอันเดียวกัน ได้นำมาถ่ายทอดเป็นผลงานในรูปแบบกึ่งนามธรรม สะท้อนภาพความเชื่อความมิติตับซ้อนศรัทธาของคนในปัจจุบัน

5.3 รูปทรงและรูปแบบทางศิลปะ การใช้โทนสีที่ใกล้เคียงกัน ในลักษณะของรูปทรง การซ้ำ การวางตำแหน่งของผลงานให้มีจังหวะที่สม่ำเสมออย่างเป็นระเบียบลักษณะของเส้น และสี เป็นการสร้างสรรค์ในรูปแบบ ผลงาน 2 มิติ เป็นการใช้รูปทรงการทับซ้อนที่เกิดระนาบ 2 ระนาบคือ กว้าง และยาว โดยมีวัตถุประสงค์ให้ผลงานมีความทับซ้อนซึ่งเกิดจากน้ำหนักของสีที่แตกต่างกัน รูปทรงที่สร้างขึ้น การสร้างรายละเอียดที่มีขนาดที่แตกต่างกันให้การทับซ้อนมีจังหวะที่แตกต่างกัน เพิ่มรายละเอียด และขนาดสัดส่วนขยายพระพุทธรูปลอยที่มีความหมายในศาสนา รูปสามเหลี่ยม รูปของดอกไม้ สัญลักษณ์ดอกไม้ที่มีขนาดใหญ่ขนาดเล็ก ด้วยขนาดที่มีความหลากหลายเมื่อนำไปสร้างสรรค์จะสามารถสร้างภาพให้เกิดรอยต่อที่มีความหมายได้มากขึ้น

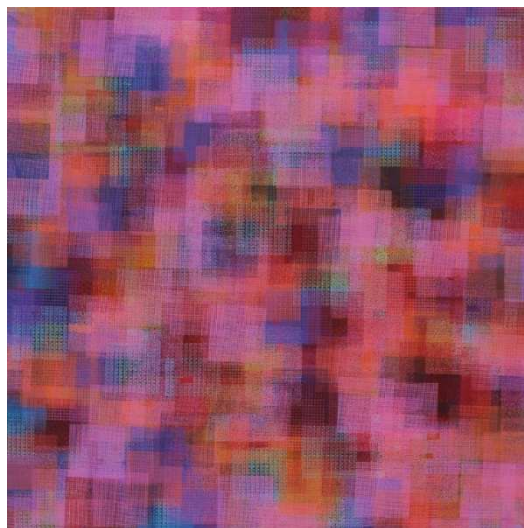
5.4 เทคนิค การสร้างแสง และเงาตัดกันโดยผ่านกระบวนการภาพพิมพ์ห้องฉลุ เทคนิคภาพพิมพ์ตะแกรงไหม (Silk Screen) โดยผ่านรูปแบบในลักษณะของจุด และเส้นนั้นจะเกิดขึ้นจากน้ำหนักของแสงที่แตกต่างกัน ทำให้เกิดพื้นที่ของส่วนที่ใช้สีที่โปร่งแสง และทึบแสงจะมีค่าน้ำหนักเกิดปฏิกิริยาสีเลื่อมพรายของสี หรือไล่ระดับกันไป ส่วนลักษณะการซ้ำของสีนั้นก็จะเป็นในเรื่องของโทนสีต่างๆ และคุณสมบัติสีที่แตกต่างกัน ในการนำเสนอเนื้อหาเรื่องพื้นที่มิติทับซ้อนของความศรัทธาทางพระพุทธศาสนา จากการใช้สีสกรีนแบบสีจมจะมีความละเอียดสูง และสามารถซึมลงทับซ้อนภาพทำให้เกิดมีความโปร่งใส และเนื้อนั้นเรียบเนียน สีสกรีนแบบสีลอยเนื้อสีประเภทนี้มีความละเอียดน้อยกว่าสีจม แต่เมื่อสกรีนแล้วจะพบว่าเนื้อสีนั้นจะมีความหนามากกว่าแบบสีจม สีประเภทนี้มีความทึบแสง เหมาะที่จะไปสกรีนลงบนในผลงานที่ต้องการความสีเข้ม และความทึบแสงสลับกับสีสกรีนแบบสีจม และสีสกรีนสีแบบสียางสีชนิดนี้มีความเงา ความยืดหยุ่นสูง การสกรีนแต่ละแบบนี้มีเทคนิคที่ไม่เหมือนกัน องค์ประกอบของสีไม่เหมือนกัน จะทำให้ภาพมีมิติที่เกิดจากการผสมผสานระหว่างสีที่โปร่งแสง และทึบแสง มิติจากแสง และสีร่วมกันในโทนสีที่มีลักษณะเป็นหนึ่งเดียวกัน

5.5 อิทธิพลจากผลงานศิลปกรรม ที่ได้จากการวิจัย ศิลปินได้อิทธิพลถ่ายทอดผลงานของแต่ละท่านซึ่งมีความเป็นเฉพาะตัวคือการใช้เทคนิควิธีการนำเสนอผลงานออกมาในรูปแบบที่ไม่เหมือนกัน ผศ.สรุสิทธิ์ เสาร์คง เป็นเทคนิคการเขียนสีน้ำมัน ในการสร้างบรรยากาศของความสงบ โดยสะท้อน สาระ จากรูปทรงที่เกี่ยวข้องกับความเชื่อ ศรัทธา ต่อพระพุทธศาสนา แสงเทียน เปรียบประดุจ ปัญญาที่ แผ่กระจาย สู่ความมือให้หลักธรรมของพระพุทธองค์คงอยู่ในจิตตลอดไป ด้านการ

ใช้สีที่ให้บรรยากาศทั้งภาพเกิดความสงบเป็นการใช้สีคู่ตรงข้ามได้อย่างลงตัว อาจารย์พงศ์ศิริ คิดดีขอยกตัวอย่าง มาเป็นการนำเอารูปแบบทางสถาปัตยกรรม สัญญาลักษณ์ บรรยากาศของสถาปัตยกรรมที่เกี่ยวกับความเชื่อทางพระพุทธศาสนา มาสร้างสรรค์ผลงานด้วยเทคนิคเฉพาะตนเพื่อแสดงถึงจุดประสงค์ในการนำเสนอ สี สัน รูปแบบและบรรยากาศของสถาปัตยกรรมไทยที่มีเรื่องราวเกี่ยวข้องกับพระพุทธศาสนา กลุ่มผู้คนที่เสนอความคิดสร้างสรรค์ออกมา เพื่อแสดงออกเป็นผลงานที่เป็นรูปธรรม เป็นภาพพิมพ์ช่องฉลุ



ภาพประกอบที่ 1 ผลงานสร้างสรรค์ ชื่อผลงาน : มิติทับซ้อน 1  
ขนาด : 140 X 110 เซนติเมตร เทคนิค : ภาพพิมพ์ตะแกรงไหม



ภาพประกอบที่ 2 ผลงานสร้างสรรค์ ชื่อผลงาน : มิติทับซ้อน 2  
ขนาด : 190 X 190 เซนติเมตร เทคนิค : ภาพพิมพ์ตะแกรงไหม



## 6. อภิปรายผลการวิจัย

การสร้างสรรคผลงานทัศนศิลป์เรื่อง พื้นที่มีมิติทับซ้อนของความศรัทธาทางพระพุทธศาสนา สรุปลงได้ดังนี้ที่มาของแรงบันดาลใจ ในช่วงของการสร้างสรรค์ผลงานชุดนี้ข้าพเจ้าได้แรงบันดาลใจมาจากรูปทรงสัญลักษณ์ที่สามารถสื่อสารถึงพระพุทธศาสนา ได้แก่ รูปพระพุทธรูป สัญลักษณ์ของดอกไม้ที่ใช้ในการสักการบูชา และสีเส้นในบรรยากาศงานบุญประเพณีที่เกี่ยวกับความเชื่อ ความสัมพันธ์ที่เกิดขึ้นระหว่างศาสนากับชุมชนที่เปรียบเสมือนมีศาสนาเป็นที่ยึดเหนี่ยวจิตใจ ส่งผลให้เกิดแรงบันดาลใจในการสร้างสรรค์ผลงานสู่กระบวนการในการสร้างรูปทรงการทับซ้อนที่เกิดมิติจนเกิดจากความศรัทธาที่มีต่อพระพุทธศาสนา

6.1 ผลการสร้างสรรค์ เกิดข้อค้นพบใหม่ องค์ความรู้ใหม่ หรือนวัตกรรมใหม่ ในการศึกษาความเชื่อ ความศรัทธาที่มีต่อพระพุทธศาสนา รูปเคารพ วัตถุบูชา เครื่องรางของขลัง ตลอดจนพลังอำนาจของสิ่งศักดิ์สิทธิ์การใช้สัญลักษณ์รูปทรงที่แสดงถึงความศรัทธาส่งผ่านความรู้สึกความศรัทธาที่มีต่อพระพุทธศาสนาผ่านกระบวนการสร้างสรรค์เป็นผลงานศิลปะที่เกิดรูปทรงใหม่เป็นคุณค่าความงามทางทัศนศิลป์ การเกิดข้อค้นพบใหม่ในการใช้รูปทรงสัญลักษณ์แทนความเชื่อ ความศรัทธาที่มีต่อพระพุทธศาสนา ผ่านกระบวนการคิดสร้างสรรค์ ทั้งนี้ยังมีการค้นพบว่าคุณสมบัติของสีสามารถสร้างมิติที่ได้ตามความต้องการทำให้ผลงานมีมิติทับซ้อนที่น่าสนใจในพลังอำนาจของสิ่งศักดิ์สิทธิ์

6.2 ผลการสร้างสรรค์แสดงลักษณะเฉพาะตนของผู้สร้างสรรค์ ผ่านเทคนิควิธีการการเลือกใช้สัญลักษณ์ และการใช้สีมีผลต่อการสร้างสรรค์มากการเรียงลำดับของการให้สีที่มีความโปร่งใส ลำดับการใช้แม่พิมพ์ต้นแบบที่มีขนาดที่แตกต่างกัน สองสิ่งนี้ทำให้ผลงานเกิดการรวมตัวกันที่กลมกลืน เกิดมิติใหม่ทำให้เกิดความรู้สึกถึงพลังของความศรัทธาที่มีต่อพระพุทธศาสนา จากกระบวนการนี้ส่งผลให้เกิดเอกลักษณ์เฉพาะตัวของผู้สร้างสรรค์ผลงานสร้างสรรค์ มีความเป็นต้นแบบ โดยผู้สร้างสรรค์ได้มีการรวบรวมข้อมูลจากประสบการณ์ของตนเองในการมีส่วนร่วมในงานบุญประเพณี หรือมีการได้ทำกิจกรรมทางพระพุทธศาสนาแล้วนำมาผ่านกระบวนการคิดวิเคราะห์จนเกิดเป็นแนวคิดทางศิลปะที่ใช้เรื่องการทับซ้อนของมิติแทนค่าความรู้สึกที่แสดงออกมาสู่ผลงานการสร้างสรรคได้นำเอาเรื่องราวทางพระพุทธศาสนาเชื่อมโยงกับวิธีการสร้างสรรค์ของตัวเอง

ความเป็นศิลปะ (Artistic form) และทฤษฎีสีเลื่อมพราย (Scintillation or Vibration) ศิลปะกึ่งนามธรรม ที่แสดงออกทางความคิด สร้างสรรคจากปรากฏการณ์ที่ก่อให้เกิด กระบวนการทางศิลปะที่มีการเชื่อมโยงเรื่องราว และเทคนิคไปในทิศทางเดียวกันเริ่มตั้งแต่การสังสมประสบการณ์ของผู้สร้างสรรค์ตลอดจนกระบวนการคิดวิเคราะห์เรื่องราวทางพระพุทธศาสนาให้เกิดความหมายในการสร้างสรรค์เกิดเป็นผลงานทัศนศิลป์ที่รวมเป็นหนึ่งเดียวกับผู้สร้างสรรค์ รวมถึงบรรยากาศความรู้สึกระหว่างวัตถุพระพุทธศาสนาเกิดความหมาย รูปแบบศิลปะกึ่งนามธรรมที่แสดงลักษณะเหตุการณ์ต่างๆ ที่เป็นศิลปะในงานชุดนี้มีการจัดองค์ประกอบของผลงานทางทัศนธาตุที่เกิดมิติน้ำหนักของสีที่เชื่อมโยง

และสอดคล้องอย่างลงตัวการเกิดความเข้าใจทั้งผู้สร้างสรรค์ และผู้ชมทั้งสองฝ่ายจึงก่อให้เกิดคุณค่าของหลักสุนทรียภาพทางทัศนศิลป์ โดยใช้หลักทฤษฎีสีสีเหลี่ยมพราย เป็นการใช้สีให้เกิดปฏิกิริยาสัมพันธ์อันเคลื่อนไหวต่อสายตา โดยอาศัยสีตรงข้าม และสีส่วนประกอบ เป็นตัวทำให้เกิด ปฏิกิริยาทางสายตาในงานจิตรกรรมการใช้สีสีเหลี่ยมพรายคือการ จุด แต้ม ระบาย เป็นส่วนเล็กๆ หลายสีสลับกันด้วยสีสดๆ เช่น เมื่อต้องการให้มองเห็นเป็นสีเขียวอาจใช้วิธีแต้มสีน้ำเงินสลับกับสีเหลือง หรือต้องการให้รู้สึกเคลื่อนไหว อาจใช้สีเขียว และสีม่วง ซึ่งเป็นส่วนประกอบของสีน้ำเงิน มาจุดสลับปะปนกัน และใช้สีคู่ของสีน้ำเงิน คือสีส้มจุดลงไปด้วย จะเกิดการสัมพันธ์ของสีขึ้นทันที

การสร้างสรรค์ได้ศึกษาเกี่ยวกับหลักการทางศิลปะ ธวัชชานนท์ ตาโธสง (2552 : 160) กล่าวโดยสรุปว่าการรับรู้ทางการเห็น เป็นการรับรู้ทางหนึ่งของเรา และมีบทบาทที่สำคัญต่อการเรียนรู้ทางทัศนศิลป์ การรับรู้ทางการเห็นเป็นกระบวนการเลือกสรรสิ่งที่เห็นมาเป็นข้อมูลของการรับรู้ แล้วป้อนเข้าสู่ความรู้สึกนึกคิดทางสมองและจิตใจเป็นตัวแปรออกมาให้เป็นความหมายจากสิ่งที่เห็นว่าเป็นอะไร หรือหมายถึงอะไรชั่วขณะที่เห็น และแบ่งองค์ประกอบของการเห็น เช่น การเห็นรูป และพื้น จากธรรมชาติและสิ่งแวดล้อม การเห็นแสงและเงา การเห็นตำแหน่ง สัดส่วน และการเห็นการเคลื่อนไหว ซึ่งการเคลื่อนไหวที่มีทั้งการเคลื่อนที่อย่างรวดเร็ว เชื่องช้า ทิศทาง และจังหวะ เป็นต้น

## 7. ข้อเสนอแนะ

### 7.1 ข้อเสนอแนะเชิงนโยบาย

ในการสร้างสรรค์ผลงานมีจุดเริ่มต้นจากความศรัทธาที่มีต่อพระพุทธศาสนาของข้าพเจ้าเองเป็นที่ยึดเหนี่ยวทางจิตใจได้มีความสนใจกิจกรรมประเพณีที่สามารถพบเห็นในชีวิตประจำวัน จากเหตุการณ์ดังกล่าวทำให้เกิดแรงบันดาลใจในการสร้างสรรค์ออกมาเป็นผลงานทัศนศิลป์ เพื่อถ่ายทอดเรื่องราวความเชื่อ ความศรัทธา โดยการใช้สัญลักษณ์แทนความหมายที่มีต่อพระพุทธศาสนา คือ พระพุทธรูป เป็นตัวแทนรูปเคารพแทนพระพุทธเจ้า ถูกนำมาจัดวางโดยอาศัยการจัดภาพแบบ ซ้ำๆ กันเพื่อใช้เป็นภาพต้นแบบในการถอดบล็อกสกรีน ภาพที่มีขนาดเล็กเมื่อถูกนำไปพิมพ์บนผืนผ้าใบ

### 7.2 ข้อเสนอแนะสำหรับผู้ปฏิบัติ

การถ่ายทอดอารมณ์ที่มีความรู้สึกเป็นนามธรรมที่ต้องการความรู้สึก และหากมีผู้ที่สนใจศึกษาเกี่ยวกับความรู้แนวเรื่องในกระบวนการสร้างสรรค์ผลงานตามข้อมูลดังกล่าวควรมีการหาแรงบันดาลใจจากประสบการณ์จริงที่ผ่านเข้ามา

### 7.3 ข้อเสนอแนะในการทำวิจัยครั้งต่อไป

ผลกระทบหรือปฏิกิริยาที่เกิดขึ้นจากสังคม หรือจากวงวิชาการ การสร้างสรรค์ผลงานวิทยานิพนธ์ที่มีเรื่องราวเนื้อหาของความศรัทธาทางพระพุทธศาสนา จากการรวบรวมข้อมูลความต่าง

ศาสนา ต่างวัฒนธรรม ล้วนมีความเชื่อศรัทธาที่แตกต่างกัน ชาวไทยพุทธส่วนใหม่มีความเชื่อใน พระพุทธศาสนาที่มีพระพุทธรูปเจ้าเป็นศาสดา มีพระธรรมที่หลักคำสอนที่เป็นที่ยึดเหนี่ยวจิตใจ

## 8. เอกสารอ้างอิง

- ธวัชชานนท์ ตาโธสง. (2552). **หลักการศิลปะ (วาดศิลป์)**. กรุงเทพมหานคร : มิตรสัมพันธ์กราฟฟิค.
- พงศ์ศิริ คิตติ. (2553). **การสร้างสรรคศิลปะ**. สืบค้นเมื่อ 8 เมษายน 2562. จาก [www.thaiartmart.com](http://www.thaiartmart.com)
- พิสิฎฐ์ บุญไชย. (2549). **การวิจัยทางวัฒนธรรม**. มหาสารคาม : สถาบันวิจัยศิลปะและวัฒนธรรม อีสาน.
- สำนักงานราชบัณฑิตยสถาน. (2536). **ศรัทธา**. จดหมายข่าวราชบัณฑิตยสถาน. 3(28). สืบค้นเมื่อ 8 เมษายน 2562. จาก <http://www.royin.go.th/?knowledges=ศรัทธา>
- สมรรถ สุวรรณพงษ์. (2553). **การสร้างสรรคศิลปะ**. สืบค้นเมื่อ 8 เมษายน 2562. จาก [www.thaiartmart.com](http://www.thaiartmart.com)
- ศรีศักดิ์ วัลลิโภดม. (2560). **พุทธศาสนา และความเชื่อในสังคมไทย**. กรุงเทพมหานคร : พิมพ์ลักษณ์.
- สำนักงานคณะกรรมการวัฒนธรรมแห่งชาติ. (2532). **คู่มือหน้าใหม่ของวัฒนธรรมกับการพัฒนา**. กรุงเทพมหานคร : อมรินทร์พริ้นติ้งกรุ๊ป.
- สุรสิทธิ์ เสาว์คง. (2553). **การสร้างสรรคศิลปะ**. สืบค้นเมื่อ 8 เมษายน 2562. จาก [www.thaiartmart.com](http://www.thaiartmart.com)

## 9. คำขอบคุณ

การวิจัยครั้งนี้สำเร็จสมบูรณ์ได้ด้วยความรู้และความช่วยเหลืออย่างสูงยิ่งจาก ผู้ช่วยศาสตราจารย์ ดร.กนกวรรณ นิธิรัฐพัฒน์ และผู้ช่วยศาสตราจารย์ ดร.สุชาติ สุขนา อาจารย์ที่ปรึกษา คณะกรรมการสอบ และผู้เชี่ยวชาญ ที่ให้คำแนะนำเกี่ยวกับการสร้างสรรค์ผลงานวิจัย ขอขอบพระคุณ ผู้ช่วยศาสตราจารย์ ดร.กนกวรรณ นิธิรัฐพัฒน์ ผู้ให้การช่วยเหลือสนับสนุนการสร้างสรรคผลงานวิจัยฉบับนี้สำเร็จลุล่วงได้ด้วยดี และอาจารย์ประจำหลักสูตรหลักสูตรศิลปกรรมศาสตรมหาบัณฑิต สาขาวิชาทัศนศิลป์ ณ โอกาสนี้ ขอกราบขอบพระคุณครอบครัวทเวา คุณแม่สุมลรัตน์ โยธะพล และอาจารย์ห่มสวรรค์ อุ่มานทรัพย์ อันเป็นที่เคารพยิ่งที่ได้ช่วยกันวางรากฐานการศึกษา วางรากฐานศีลธรรมอันดีและผู้เป็นกำลังใจที่สำคัญยิ่งของผู้วิจัยในการสนับสนุนผู้วิจัยในทุกๆ ด้าน จนประสบความสำเร็จลุล่วงได้ด้วยดี