

ผลกระทบด้านเศรษฐกิจจากการท่องเที่ยวในแหล่งท่องเที่ยวโดยชุมชน เกาะพิทักษ์ จังหวัดชุมพร

วันที่รับบทความ: 27 กันยายน 2562

วันแก้ไขบทความ: 6 ธันวาคม 2562

วันตอบรับบทความ: 18 มีนาคม 2563

อำนาจ รักษาพล^{1*} เบญจมาศ ณ ทองแก้ว² และ อุทัยวรรณ ศรีวิชัย³

บทคัดย่อ

งานวิจัยนี้มีวัตถุประสงค์เพื่อศึกษาผลกระทบด้านเศรษฐกิจจากการท่องเที่ยว และเสนอแนะแนวทางการจัดการด้านเศรษฐกิจจากการท่องเที่ยวให้อยู่ในปริมาณที่เหมาะสมไม่ก่อให้เกิดความเสียหายแก่แหล่งท่องเที่ยวของชุมชนเกาะพิทักษ์ จังหวัดชุมพร ใช้วิธีการเก็บรวบรวมข้อมูลโดยปฏิบัติการแบบมีส่วนร่วม การประชุมเชิงปฏิบัติการ แบบสัมภาษณ์ จำนวน 36 ชุด และแบบสอบถามนักท่องเที่ยว จำนวน 400 ชุด วิเคราะห์ผลแบบบรรยายเชิงพรรณนาและสถิติวิเคราะห์การถดถอย ตรวจสอบความตรงเชิงเนื้อหาโดยทดสอบค่าสัมประสิทธิ์แอลฟาตามข้อคำถาม ผลการศึกษา พบว่าสถานการณ์ทางการท่องเที่ยว ของชุมชนมีการขยายตัวทางเศรษฐกิจ นักท่องเที่ยวมีความพึงพอใจโดยรวมในระดับมาก ($\bar{X} = 3.94$) โดยเฉพาะการต้อนรับและการให้บริการ ($\bar{X} = 4.18$) ขณะที่ชุมชนมีผลกระทบต่อการลงทุนและการดำรงชีพด้านบวก ($\bar{X} = 0.54$) โดยรับรู้ว่ามีกำไรในการดำเนินธุรกิจในระดับปานกลาง ($\bar{X} = 3.06$) มีรายจ่ายหมุนเวียนในชุมชน (ร้อยละ 58.17) มีเงินออม และความสัมพันธ์ในครัวเรือนดีขึ้น ($\bar{X} = 1.03$) และ ($\bar{X} = 1.14$) และมีผลกระทบด้านลบ เช่น การเปลี่ยนมือที่ดิน ($\bar{X} = -4.3$) การแข่งขันทางราคา ($\bar{X} = -0.6$) และหนี้สิน ($\bar{X} = 0.03$) และจากผลการวิเคราะห์การถดถอยอย่างง่ายด้านเศรษฐกิจเขียนเป็นสมการพยากรณ์ คือความสุขในชุมชน = $4.016 + (0.977)กำไร + (0.744)เงินออม + (-0.967)หนี้สิน$ แสดงให้เห็นว่าการท่องเที่ยวโดยชุมชนมีทั้งผลกระทบด้านบวกและด้านลบ หรือส่วนใหญ่มีผลกระทบในระดับปานกลาง ดังนั้น แนวทางการพัฒนาควรติดตามผลกระทบที่มีแนวโน้มรุนแรง และสร้างมูลค่าเพิ่มในแหล่งท่องเที่ยวโดยชุมชนเพื่อเสริมสร้างศักยภาพในการแข่งขัน รวมถึงกำหนดมาตรการบริหารจัดการที่ลดความขัดแย้งและสงครามราคา เช่น การกำหนดจุดคุ้มทุน การกระจายตัวของนักท่องเที่ยวให้เหมาะกับบ้านพักและสร้างกลไกความร่วมมือให้เจ้าของบ้านพักโฮมสเตย์ในการทำอาหารรับรองนักท่องเที่ยวที่มาเยือนในลักษณะกลุ่มใหญ่ร่วมกัน

คำสำคัญ: การท่องเที่ยวโดยชุมชน, ผลกระทบด้านเศรษฐกิจ, เกาะพิทักษ์

*Corresponding author e-mail: christagmy59@gmail.com

¹ ผู้ช่วยศาสตราจารย์ประจำสาขาวิชาการท่องเที่ยวเชิงบูรณาการ มหาวิทยาลัยแม่โจ้-ชุมพร e-mail: christagmy59@gmail.com

² ผู้ช่วยศาสตราจารย์ประจำสาขาวิชาการท่องเที่ยวเชิงบูรณาการ มหาวิทยาลัยแม่โจ้-ชุมพร e-mail: keemook@hotmail.com

³ อาจารย์ประจำหมวดวิชาศึกษาทั่วไป มหาวิทยาลัยแม่โจ้-ชุมพร e-mail: sriwicha@hotmail.com



Economic Impacts of Tourism on Community-based Tourism Destination at Koh Phithak Chumphon Province

Received: 27 September 2019

Amnat Ruksapol^{1*} Benjamas Na thongkaew² and Uthaiwan Sriwichai³

Revised: 6 December 2019

Accepted: 18 March 2020

Abstract

This research aims to evaluate the economic impacts of tourism at Koh Phithak local community, and proposes the tourism development process in appropriate amount in order to conform to the Koh Phithak community context. This research employs Participatory Action Research (PAR) as a research method, which consists of workshops, 36 interview forms, and 400 questionnaires for tourist. The data was examined by descriptive analysis and statistic regression analysis, and had content validity checked under Cronbach's alpha coefficient test. The results show that the community's tourism circumstances have economic expansion. Tourists are totally satisfied in high level ($\bar{x} = 3.94$), especially in hospitality and service ($\bar{x} = 4.18$). Meanwhile, the community's impact of investment and subsistence is positive ($\bar{x} = 0.54$), which people in community realize that they have moderately business profit ($\bar{x} = 3.06$), current expenses (58.17%), savings ($\bar{x} = 1.03$), and better family relations ($\bar{x} = 1.14$). On the other hand, negative impact is found, which consists of land owner exchange ($\bar{x} = -.43$), price competition ($\bar{x} = -.06$), and debt ($\bar{x} = 0.03$).

The results from simple regression analysis of economy can be written in forecasting equation that: happiness in community is $4.016 + (0.977) \text{ profit} + (0.744) \text{ savings} + (- 0.967) \text{ debt}$. This equation shows that there are both positive and negative effects in community-based tourism at Koh Phithak. Therefore, the tourism development process should be composed of serious effect tendency tracking and value-added creation of community-based tourism location for competitive potential increase. Inclusively, the measure of management should be specified in order to decrease confliction and price war, for instance break-even determination, tourist expansion in appropriate homestay, and the creation of cooperative mechanisms between homestay's owners in meals preparation for large number of tourists.

Keyword: Community-based tourism, Economic Impact, Koh Phithak

*Corresponding author e-mail: christagmy59@gmail.com

¹ Assistant professor, Faculty of Tourism Integrated, Maejo-Chumphon University e-mail: christagmy59@gmail.com

² Assistant professor, Faculty of Tourism Integrated, Maejo-Chumphon University e-mail: keemook@hotmail.com

³ Lecturer, General Education, Maejo-Chumphon University e-mail: sriwicha@hotmail.com

บทนำ

การท่องเที่ยวถือเป็นอุตสาหกรรมที่สร้างรายได้หลักต่อเศรษฐกิจโดยรวมของประเทศไทย มีการขยายตัวเพิ่มขึ้น 10.93% สร้างรายได้จากการท่องเที่ยว 2.51 ล้านล้านบาท ในปี 2559 (สำนักงานปลัดกระทรวงการท่องเที่ยวและกีฬา, 2560) และมีแนวโน้มแผนการตลาดที่สูงสู่การเป็นแหล่งท่องเที่ยวยอดนิยม โดยเน้นสร้างความเข้มแข็งภายในประเทศ ผ่านการส่งเสริมประสบการณ์เอกลักษณ์เฉพาะถิ่น (Local Experience) วิถีท้องถิ่นไทย (Unique Local Experience) และความเป็นเอกลักษณ์ดั้งเดิม (Authenticity) ทั้งในเมืองใหญ่และเมืองเล็กที่มีวิถีแตกต่างกัน โดยนำเสนอเรื่องราวประสบการณ์ “วิถีท้องถิ่นไทยสู่วิถีโลก” คือ การขยายตัวของแหล่งท่องเที่ยวจากแหล่งท่องเที่ยวธรรมชาติ เมือง ไปสู่ชุมชนดั้งเดิมมากขึ้น ชุมชนเกิดการเรียนรู้ ชุมชนเห็นโอกาสที่มากับนักท่องเที่ยว ก่อให้เกิดการรูปแบบการท่องเที่ยวทางเลือกที่นำเสนอโดยชุมชน เรียกว่า “การท่องเที่ยวโดยชุมชน” (การท่องเที่ยวแห่งประเทศไทย, 2559) สถานการณ์การท่องเที่ยวโดยชุมชนของประเทศไทยมีความแตกต่างกันทั้งด้านพื้นฐานความรู้ ทักษะและโครงสร้างทางสังคม การพัฒนาการท่องเที่ยวที่ผ่านมาแสดงให้เห็นว่าชุมชนมีความสามารถที่จะเรียนรู้โดยใช้วิธีการเรียบง่ายที่คุ้นเคย สร้างทางเลือกที่หลากหลายสอดคล้องกับความรู้สึกและความพึงพอใจของชุมชนนั้น ๆ โดยให้บทบาทในการคิด ตัดสินใจร่วม สร้างกำลังใจซึ่งกันและกัน โดยเฉพาะการส่งเสริมวัฒนธรรมการพึ่งตนเองแบบเน้นความสามารถของคนในชุมชนในการเรียนรู้แสวงหารูปแบบหรือวิธีการแก้ปัญหาของตนเอง เพื่อปรับปรุงสภาวะความเป็นอยู่และชีวิต จนพอใจต่อการเปลี่ยนแปลงนั้น แต่ในขณะเดียวกันก็พยายามรักษาความสมดุลของทรัพยากรการท่องเที่ยวในทุกวิถีทาง ใช้ทรัพยากรโดยไม่เกินขีดความสามารถในการรองรับได้ เพื่อให้เกิดประโยชน์ต่อการใช้ทรัพยากรท่องเที่ยวอย่างคุ้มค่า

จังหวัดชุมพร “หาดทรายสวยสี่ร้อยลิ” เป็นหนึ่งในเขตพัฒนาการท่องเที่ยวฝั่งทะเลตะวันตกกำหนดพื้นที่ในการพัฒนาสินค้าและบริการท่องเที่ยวในระยะเร่งด่วนออกเป็น 8 เขต พัฒนาการท่องเที่ยว ตามแนวทางการส่งเสริมการท่องเที่ยว “12 เมืองต้องห้าม...พลาด” พัฒนา พื้นฟู และเชื่อมโยงแหล่งท่องเที่ยวในพื้นที่เขตพัฒนาการท่องเที่ยว (Cluster) และพื้นที่จังหวัดเมืองรอง จังหวัดชุมพร ด้วยความได้เปรียบของสภาพภูมิประเทศเป็นพื้นที่แคบและยาวตามแนวเหนือใต้ขนาดด้วยเทือกเขาตะนาวศรีและชายทะเลอ่าวไทยมีหาดทรายยาว 222 กิโลเมตร (1 ลิ = 0.5 กม.) สามารถเที่ยวได้ตลอดทั้งปี และเป็นแหล่งหอยมือเสือที่สมบูรณ์ มีความหลากหลายทางธรรมชาติ วิถีชีวิต และวัฒนธรรม ทำให้จังหวัดชุมพรมีการดำเนินการท่องเที่ยวโดยชุมชนควบคู่กับการท่องเที่ยวกระแสหลักได้อย่างกลมกลืน จนเป็นที่รู้จักของนักท่องเที่ยวอย่างกว้างขวาง โดยเฉพาะการท่องเที่ยวโดยชุมชนของเกาะพิทักษ์ อำเภอลังสวน จังหวัดชุมพร ที่มีการเติบโตทางการท่องเที่ยวอย่างต่อเนื่องตั้งแต่ พ.ศ. 2543 จนถึงปัจจุบัน มีความโดดเด่นของภูมิประเทศที่เป็นเกาะทั้งหมด เนื้อที่ประมาณ 712 ไร่ ประชากรอาศัยอยู่เพียง 52 ครัวเรือน และประกอบอาชีพหลักประมงพื้นบ้านเป็นส่วนใหญ่ กลายเป็นแหล่งท่องเที่ยวโดยชุมชนที่ได้รับความนิยม โดยเฉพาะช่วงฤดูการท่องเที่ยว และช่วงเทศกาลหรือวันหยุดยาว มีกลุ่มนักท่องเที่ยวทั้งแบบครอบครัว กลุ่มเพื่อน และนักท่องเที่ยวที่มาเป็นคณะศึกษาดูงาน มีวัตถุประสงค์ในการมาเยือนแตกต่างกัน ซึ่งอาจนำไปสู่ความขัดแย้งของกิจกรรมระหว่างกลุ่มความแออัดต่อจำนวนนักท่องเที่ยว และลดความพึงพอใจ จนนำไปสู่ความถดถอยของคุณภาพประสบการณ์ท่องเที่ยวที่พึงจะได้รับ Nathongkaew & Ruksapol (2014) อย่างไรก็ตาม ปีพ.ศ.2561 มีนักท่องเที่ยวมาเยือนแบบพักค้างประมาณ 16,250 คน นักท่องเที่ยวไป – กลับ วันเดียว ประมาณ 2,000 คน สร้างรายได้จากโฮมสเตย์ในชุมชนประมาณ 13,000,000 บาท (อรอนงค์ เย็นบางสพาน, 2562) จากสถานการณ์ความเปลี่ยนแปลงดังกล่าว อาจแสดงให้เห็นถึงความจำเป็นในการบริหารจัดการพื้นที่ที่ควรคำนึงถึงการรับรู้การเปลี่ยนแปลงของนักท่องเที่ยวที่เพิ่มขึ้นอย่างต่อเนื่องจนอาจ

นำไปสู่ความถดถอยของคุณภาพประสบการณ์ที่นักท่องเที่ยวจะได้รับ การเปลี่ยนแปลงโครงสร้างการตลาดและเศรษฐกิจเพื่อตอบสนองความต้องการของนักท่องเที่ยวเพิ่มขึ้น ซึ่งอาจก่อให้เกิดผลกระทบทางด้านเศรษฐกิจ เช่น การลงทุน หนี้สิน กำไร แรงงาน และการกระจายผลประโยชน์ เป็นต้น นำไปสู่ปัญหาความขัดแย้งในสังคม เกิดผลกระทบต่อการลงทุน และการดำรงชีพของประชาชนท้องถิ่น

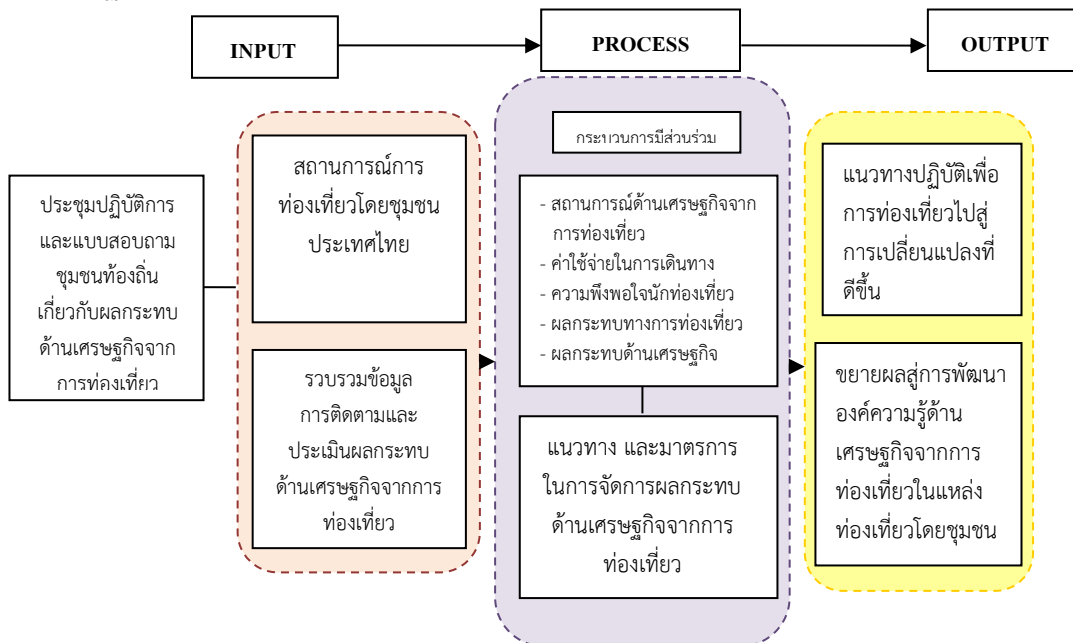
ชุมชนเกาะพิทักษ์มีการดำเนินการท่องเที่ยวโดยชุมชนมานานกว่า 10 ปี ถือว่ามีความพร้อมและศักยภาพเพียงพอต่อการศึกษาศักยภาพในการรองรับการท่องเที่ยวเพื่อเป็นกรณีศึกษาในการสร้างระบบติดตามและผลกระทบด้านเศรษฐกิจจากการท่องเที่ยว ที่สามารถเป็นชุมชนต้นแบบในการ ขยายองค์ความรู้การจัดการจัดการแหล่งท่องเที่ยวโดยชุมชนของบุคลากรไปสู่แหล่งโดยชุมชนอื่นๆของประเทศไทย ที่มีแนวทางการติดตามและประเมินผลการเปลี่ยนแปลงตามตัวชี้วัด เครื่องมือเพื่อยกระดับมาตรฐานการท่องเที่ยวโดยชุมชนที่มีประสิทธิภาพและยั่งยืนต่อไป

วัตถุประสงค์ของการวิจัย

- 1) เพื่อศึกษาผลกระทบด้านเศรษฐกิจจากการท่องเที่ยวของแหล่งท่องเที่ยวโดยชุมชนเกาะพิทักษ์ จังหวัดชุมพร
- 2) เพื่อเสนอแนะแนวทางจัดการด้านเศรษฐกิจจากการท่องเที่ยวให้อยู่ในปริมาณที่เหมาะสม ไม่ก่อให้เกิดความเสียหายแก่แหล่งท่องเที่ยวของชุมชนเกาะพิทักษ์ จังหวัดชุมพร

กรอบแนวคิดการวิจัย

การวิจัยนี้เป็นการศึกษาเชิงประยุกต์ มีการศึกษาประเด็น ตัวแปรในการประเมินผลกระทบด้านเศรษฐกิจจากการท่องเที่ยวโดยชุมชน รวมทั้งเสนอแนะแนวทางในการจัดการผลกระทบที่เหมาะสม และสอดคล้องกับบริบทวิถีชีวิตทางเศรษฐกิจและสังคม ดังภาพที่ 1



ภาพที่ 1 กรอบแนวคิดในการวิจัย



บททวนวรรณกรรม

จากผลการรวบรวมหลักการ แนวคิด และทฤษฎีที่เกี่ยวข้องทั้งภายในประเทศและต่างประเทศการประชุมเชิงปฏิบัติการร่วมกับชุมชนท้องถิ่นเกี่ยวกับผลกระทบทางการท่องเที่ยวด้านเศรษฐกิจ สรุปได้ดังนี้

การท่องเที่ยวโดยชุมชน ถือเป็นการท่องเที่ยวที่มีการพัฒนารูปแบบกิจกรรมอย่างเหมาะสมกับบริบทพื้นที่ โดยชุมชนมีบทบาท สิทธิในการจัดการแหล่งท่องเที่ยวเพื่อสร้างคุณภาพประสบการณ์แก่นักท่องเที่ยวภายใต้กฎกติกาของชุมชนเอง มีการจัดระเบียบแบ่งปันผลประโยชน์หรือดูแลรักษาทรัพยากรธรรมชาติ ตามมาตรฐานที่ชุมชนนั้น ๆ ร่วมกันกำหนดไว้ รวมถึงดำเนินการภายใต้เงื่อนไขด้านการเมือง เศรษฐกิจ สังคม วัฒนธรรม และสิ่งแวดล้อม

ผลกระทบในการดำเนินการท่องเที่ยวโดยชุมชนต่อสิ่งแวดล้อม วิถีชีวิต และวัฒนธรรมของชุมชนมีทั้งด้านบวกและด้านลบ (วีระพล ทองมา และ ประเจต อำนาง, 2547) ดังนี้

1. ผลกระทบด้านบวก ส่งผลให้ชุมชนมีจิตสำนึกเกิดการพัฒนาตนเอง พึ่งพาตนเอง คิดเป็นทำเป็น มีความพยายามในการเรียนรู้พัฒนา เกิดรายได้เพิ่มขึ้น มีการรวมตัวกัน สร้างความเข้มแข็งในชุมชน ตามหลักการพัฒนาอย่างยั่งยืน 3 ด้าน ได้แก่ 1) ด้านเศรษฐกิจ 2) ด้านสังคมวัฒนธรรม 3) สิ่งแวดล้อม และสิ่งสำคัญประการหนึ่งที่จะนำไปสู่ความยั่งยืนคือการรวบรวมองค์ความรู้ ภูมิปัญญา สืบสานสืบทอดมีส่วนร่วมในทรัพยากรของชุมชน ตลอดจนการนำไปใช้ประโยชน์ได้

2. ผลกระทบด้านลบ เกิดปัญหาด้านสิ่งแวดล้อม อาทิ จำนวนขยะที่เพิ่มมากขึ้นจากนักท่องเที่ยว การใช้น้ำระบบนิเวศธรรมชาติ การรับวัฒนธรรมที่เข้ามาอย่างรวดเร็ว เกิดกระแสการเลียนแบบ ความขัดแย้งทางความคิด สูญเสียความเป็นส่วนตัวในการที่จะต้องรองรับนักท่องเที่ยว และที่สำคัญคืออาจถึงกับสูญเสียเอกลักษณ์ของท้องถิ่น หากมีการตอบสนองความต้องการของนักท่องเที่ยวมากเกินไป

กล่าวโดยสรุป การท่องเที่ยวทำให้เกิดผลกระทบทางเศรษฐกิจ สังคมวัฒนธรรม และสิ่งแวดล้อมทั้งด้านบวกและด้านลบ ชุมชนจึงจำเป็นต้องรวมตัวกันเข้ามาจัดการให้นักท่องเที่ยวและผู้ที่เกี่ยวข้องปฏิบัติอยู่ในกฎ กติกาของชุมชน มีการจัดระเบียบการแบ่งปันผลประโยชน์แก่ผู้คนที่เกี่ยวข้องและผลประโยชน์ในชุมชน การสร้างมาตรฐานต่างๆ ของการท่องเที่ยวโดยชุมชนเอง ทั้งเพิ่มขีดความสามารถในการแข่งขัน และลดผลกระทบด้านลบจากการท่องเที่ยวให้เกิดน้อยที่สุด อยู่ภายใต้ตามแนวคิดการจัดการท่องเที่ยวอย่างยั่งยืน ซึ่งจากงานวิจัยที่เกี่ยวข้องมีตัวชี้วัดที่ทำให้เกิดผลกระทบทางเศรษฐกิจ ดังนี้

ตารางที่ 1 แสดงตัวชี้วัดที่ทำให้เกิดผลกระทบทางเศรษฐกิจ

ผลกระทบ	คำอธิบาย	ตัวชี้วัด	อ้างอิง
ด้านเศรษฐกิจ			
ระดับการพัฒนาที่ระบบเศรษฐกิจดำเนินต่อไปได้	วิเคราะห์อัตราการเปลี่ยนแปลงด้านเศรษฐกิจ เช่น รายได้	- แนวโน้มผลิตภัณฑ์มวลรวม	Wetzel & Wetzel, (1995) ; Ferreira &
อย่างเหมาะสมโดยไม่เกิดปัญหาความขัดแย้งในสังคม และไม่กระทบต่อการลงทุน และการดำรงชีพของประชาชน	รายจ่าย เงินออม การขยายตัวของการลงทุน การกระจาย ผลประโยชน์ทางเศรษฐกิจจากการท่องเที่ยว การจ้างงาน คุณภาพชีวิต และมวลความสุขของประชาชน	- ความพึงพอใจ - การลงทุน/ เงินลงทุน - เทคโนโลยี - การใช้จ่ายของนักท่องเที่ยว - ค่าแรงงาน - การกระจายผลประโยชน์ทางเศรษฐกิจ - เงินออม - หนี้สิน	Harmse,n(1999); สถาบันวิทยาศาสตร์และเทคโนโลยีแห่งประเทศไทย (2542)

ระเบียบวิธีวิจัย

เก็บรวบรวมข้อมูลทั้งเชิงปริมาณและเชิงคุณภาพโดยคํานึงจากบริบทของพื้นที่ศึกษาและประเด็นปัญหาในการวิจัย โดยใช้กระบวนการวิจัย ดังนี้

1. การคัดเลือกพื้นที่ศึกษา คือชุมชนเกาะพิทักษ์ จังหวัดชุมพร

2. ประชากรที่ใช้ในการศึกษา คือ ชุมชนท้องถิ่นของชุมชนเกาะพิทักษ์ จังหวัดชุมพร ทำการสุ่มตัวอย่างประชากรแบบไม่ทราบจำนวนประชากร โดยมีสูตรในการคำนวณ ดังนี้

$$n = \frac{p(1-p) Z^2}{e^2}$$

เมื่อ n = จำนวนตัวอย่าง

p = สัดส่วนของประชากรที่ผู้วิจัยต้องการสุ่มโดยกำหนด 50%

z = ค่าคะแนนมาตรฐาน ณ ระดับความเชื่อมั่นที่กำหนดไว้ (= 1.96 เมื่อกำหนดค่าเชื่อมั่นในการทดสอบคือ 95%)

e = ค่าความคลาดเคลื่อนที่ยอมให้เกิดขึ้นได้ (= 0.05 หรือ 5%)

ทั้งนี้ ผู้วิจัยทำการเก็บรวบรวมข้อมูลโดยใช้แบบสัมภาษณ์จากกลุ่มตัวอย่างจำนวน 36 ชุด และกำหนดตัวอย่างด้วยวิธีการสุ่มแบบบังเอิญ (Accidental Sampling)

3. เครื่องมือที่ใช้ในการวิจัย ประกอบด้วย

ในการวิจัยครั้งนี้ ใช้วิธีปฏิบัติการอย่างมีส่วนร่วม (Participation Action Research) สํารวจและประชุมเชิงปฏิบัติการ ศึกษาและเก็บข้อมูลเชิงปริมาณและเชิงคุณภาพ โดยใช้แบบประเมินสถานภาพแหล่งท่องเที่ยวทางธรรมชาติ แบบสอบถามประกอบการสัมภาษณ์ชุมชนท้องถิ่น และแบบสอบถามนักท่องเที่ยว

3.1 แบบบันทึกสิ่งอำนวยความสะดวกขั้นพื้นฐานของแหล่งท่องเที่ยวในพื้นที่ศึกษา ประกอบด้วย โคมสเตย์ ไฟฟ้า น้ำประปา เป็นต้น

3.2 แบบสอบถามประกอบการสัมภาษณ์แบบมีโครงสร้างด้านเศรษฐกิจและสังคม ประกอบด้วย ข้อมูลทั่วไปของชุมชนท้องถิ่น แรงงานและรูปแบบการจ้างแรงงาน การใช้จ่ายของนักท่องเที่ยว ต้นทุน (ต้นทุนดำเนินการ ต้นทุนสิ่งแวดล้อม ต้นทุนคงที่) รายได้จากการดำเนินธุรกิจท่องเที่ยว สัดส่วนรายจ่าย ผลการทำธุรกิจ ผลกำไรหรือขาดทุน เงินออม ของประชาชนท้องถิ่น การรับรู้ของประชาชนท้องถิ่น

3.3 การประชุมเชิงปฏิบัติการชุมชนสมาชิก ผ่านกระบวนการเรียนรู้อย่างมีส่วนร่วมของแหล่งท่องเที่ยว มีวัตถุประสงค์เพื่อศึกษาข้อมูลทั่วไปที่เกี่ยวข้องกับการท่องเที่ยวของชุมชน สถานการณ์ และปัญหา เพื่อนำมาเป็นส่วนหนึ่งในการวิเคราะห์แนวทางการกำหนดขีดความสามารถในการรองรับได้ด้านเศรษฐกิจของพื้นที่

3.4 แบบสอบถามนักท่องเที่ยว มีวัตถุประสงค์เพื่อศึกษาการรับรู้ถึงค่าใช้จ่ายในการเดินทาง และความพึงพอใจในพื้นที่ศึกษาที่ยังคงคุณภาพประสบการณ์ในแหล่งท่องเที่ยว

4. การทดสอบเครื่องมือ

ตรวจสอบความตรงเชิงเนื้อหา (Content Validity) โดยนำแบบสอบถามและแบบสัมภาษณ์ไปขอคำปรึกษาจากผู้เชี่ยวชาญด้านอุทยาน นันทนาการและการท่องเที่ยวและเศรษฐศาสตร์ธุรกิจ และปรับปรุงแก้ไขให้ตรงตามเนื้อหา ครอบคลุมวัตถุประสงค์ในการวิจัย แบบสอบถาม และแบบสัมภาษณ์ที่ผ่านการตรวจสอบและปรับปรุงแก้ไขแล้ว มาเก็บข้อมูลกับกลุ่มตัวอย่างที่ศึกษาและทำการตรวจสอบโดยผู้วิจัยทุกฉบับเพื่อความถูกต้อง และนำเครื่องมือไปทดสอบ (Pretest) กับกลุ่มที่มีลักษณะใกล้เคียงกับกลุ่มตัวอย่างที่ใช้ศึกษา จำนวน 30 ชุด วิเคราะห์ค่าความน่าเชื่อถือ (Reliability) เพื่อหาค่าสัมประสิทธิ์แอลฟา (α coefficient) เพื่อปรับแก้แบบสอบถามก่อนนำไปใช้จริง ซึ่งผลการทดสอบค่าสัมประสิทธิ์ แอลฟาตามข้อคำถาม คือ 1) ด้านความคิดเห็นและการรับรู้ เท่ากับ 0.694 2) การรับรู้ด้านผลกระทบทางการท่องเที่ยว เท่ากับ 0.71 และ 3) ข้อคำถามด้านความพึงพอใจ เท่ากับ 0.71

5. การวิเคราะห์ข้อมูล

5.1 วิเคราะห์ข้อมูลเชิงคุณภาพโดยการสังเคราะห์เนื้อหา และบรรยายเชิงพรรณนา

5.2 การวิเคราะห์และแปลผลข้อมูลเชิงปริมาณ

วิเคราะห์โดยอาศัยหลักสถิติ พื้นฐาน และสถิติวิเคราะห์การถดถอย (Regression Analysis) โดยอาศัยการวิเคราะห์ ค่าสัมประสิทธิ์ของตัวกำหนด (Coefficient of Determination) หรือ r^2 และทำการทดสอบนัยสำคัญทางสถิติซึ่งกำหนดไว้ที่ระดับ .05 นำเสนอในรูปของตารางประกอบการอธิบายข้อมูล ประกอบด้วย

5.2.1 การรับรู้และความพึงพอใจของนักท่องเที่ยว กำหนดเกณฑ์ในการให้คะแนน คือการคำนวณหา อัตราภาคชั้น เพื่อแปลผลคะแนนในแต่ละช่วง ดังนี้

- 1.00 - 1.79 = มีระดับการรับรู้/ ความพึงพอใจน้อยที่สุด
- 1.80 - 2.59 = มีระดับการรับรู้/ ความพึงพอใจน้อย
- 2.60 - 3.39 = มีระดับการรับรู้/ ความพึงพอใจปานกลาง
- 3.40 - 4.19 = มีระดับการรับรู้/ ความพึงพอใจมาก
- 4.20 - 5.00 = มีระดับการรับรู้/ ความพึงพอใจมากที่สุด

5.2.2 ผลกระทบด้านเศรษฐกิจ

วิเคราะห์ข้อมูลอย่างง่ายโดยการสังเคราะห์เนื้อหาอัตราการเปลี่ยนแปลงด้านเศรษฐกิจ การจ้างงาน คุณภาพชีวิต รายได้จากนักท่องเที่ยว ดังนี้

ด้านกำไร กำหนดเกณฑ์การให้คะแนนเพื่อแปลผลคะแนนในแต่ละช่วงการรับรู้ด้านกำไรเป็น 3 ระดับ ดังนี้

- 3.68 – 5.00 = มีผลกระทบน้อยหรือไม่มีผลกระทบ ระดับการใช้ประโยชน์ ปัจจุบันมีค่าต่ำกว่าขีดความสามารถในการรองรับได้
- 2.34 – 3.67 = มีผลกระทบปานกลาง ระดับการใช้ประโยชน์ปัจจุบันมีค่าเข้า ใกล้หรืออยู่ที่ขีดขีดความสามารถในการรองรับได้
- 1.00 – 2.33 = มีผลกระทบสูง ระดับการใช้ประโยชน์ปัจจุบันมีค่าเกินขีด ความสามารถของพื้นที่ในการรองรับได้

ด้านหนี้สิน และเงินออม แปลผลคะแนนเป็น 3 ระดับ ดังนี้

- 0.67 ถึง 2.0 = มีผลกระทบน้อยหรือไม่มีผลกระทบ
- 0.66 ถึง 0.66 = มีผลกระทบปานกลาง
- 2 ถึง -0.67 = มีผลกระทบสูง

5.3 การแปลผลข้อมูล และนำเสนอผลกำหนดระดับผลกระทบทางการท่องเที่ยวได้ จำแนกออกเป็น 3 ระดับ คือแบ่งเกณฑ์การประเมินออกเป็นช่วงดังกล่าวจะทำให้สามารถเข้าใจสภาพปัญหาที่เกิดขึ้นในพื้นที่ และสามารถเสนอแนะแนวทางหรือมาตรการควบคุมปริมาณนักท่องเที่ยวให้อยู่ในระดับที่ไม่ก่อให้เกิดความเสียหายต่อ พื้นที่และเกิดประโยชน์สูงสุดสอดคล้องกับการพัฒนาการท่องเที่ยวอย่างยั่งยืน โดยมีรายละเอียดของแนวทาง ปฏิบัติในแต่ละระดับของผลกระทบ ดังนี้

1. ระดับที่ไม่มีผลกระทบ/ ผลกระทบน้อย ชุมชนต้องมีความรู้ ความเข้าใจและสามารถติดตามการเปลี่ยนแปลงหรือผลกระทบอันเกิดจากกิจกรรมท่องเที่ยวได้อย่างต่อเนื่อง และมีแนวทางในการควบคุมผลกระทบที่เกิดขึ้นโดยชุมชนเอง

2. ระดับผลกระทบปานกลาง ชุมชนสามารถเฝ้าระวังผลกระทบเพื่อรักษาคุณภาพของทรัพยากรท่องเที่ยวเอาไว้ เอื้อให้เกิดประสบการณ์ที่มีคุณภาพ สร้างความพึงพอใจในการมาเยือนแก่นักท่องเที่ยว

3. ระดับผลกระทบสูงและระดับรุนแรง ชุมชนมีการกำหนดมาตรการเฉพาะและเพิ่มความเข้มข้นเพิ่มขึ้นมาใช้ในการป้องกันและบรรเทาผลกระทบที่คาดว่าจะเกิดขึ้น เพื่อให้สามารถแก้ไขปัญหาได้ทันที่ทั้งที่เหมะสมกับขีดความสามารถของพื้นที่ในการรองรับได้

ผลการวิจัย

การศึกษาผลกระทบด้านสังคมเศรษฐกิจจากการท่องเที่ยวในแหล่งท่องเที่ยวโดยชุมชน โดยใช้แบบสอบถามประกอบการสัมภาษณ์และการประชุมเชิงปฏิบัติการเป็นเครื่องมือในการเก็บรวบรวมข้อมูลพื้นที่ชุมชนเกาะพิทักษ์ จังหวัดชุมพร จำนวน 36 ชุม และนักท่องเที่ยว จำนวน 400 ชุด วิเคราะห์ข้อมูลโดยโปรแกรมสำเร็จรูป SPSS ซึ่งผลจากการวิเคราะห์ข้อมูลปฐมภูมิ และทุติยภูมิสามารถนำเสนอเชิงบรรยายพรรณนา ดังนี้

ตอนที่1 ชุมชนเกาะพิทักษ์

1.1 สถานการณ์การท่องเที่ยว

ชุมชนเกาะพิทักษ์ตั้งอยู่ในหมู่ที่ 14 ตำบลบางน้ำจืด อำเภอหลังสวน จังหวัดชุมพร มีเนื้อที่ประมาณ 712 ไร่ มีชุมชนอาศัยอยู่จำนวน 52 ครัวเรือน (ภาพที่ 2) โดยส่วนใหญ่จะมีอาชีพหลักในการทำประมงพื้นบ้าน และการท่องเที่ยวโดยชุมชน เริ่มต้นเมื่อวันที่ 23 พฤษภาคม พ.ศ.2539 มีรูปแบบการให้บริการการท่องเที่ยวในลักษณะต่างๆ ได้แก่ ที่พักแบบโฮมสเตย์ (Home stay) การศึกษาดูด้านการอนุรักษ์สิ่งแวดล้อม และการจัดการทรัพยากรชายฝั่ง กิจกรรมเดินศึกษาธรรมชาติรอบเกาะ พายเรือคายัค ตกปลา/ ตกหมึก ดำน้ำดูปะการัง และซื้อของฝากของที่ระลึก เป็นต้น ในปี พ.ศ. 2560 มีจำนวนนักท่องเที่ยวมาเยือนเกาะพิทักษ์ ประมาณ 16,250 คน สร้างรายได้แก่ชุมชนประมาณ 13,000,000 บาท ด้านสิ่งอำนวยความสะดวก บริการ และการสื่อความหมาย ประกอบด้วย สิ่งอำนวยความสะดวกขั้นพื้นฐานจากภาครัฐ เช่น ไฟฟ้า ประปา อินเทอร์เน็ต บ้านพัก เรือขนส่ง สะพานท่าเทียบเรือ และ อุปกรณ์สนับสนุนกิจกรรมท่องเที่ยว ได้แก่ เรือ ศูนย์เรียนรู้ ชุดอุปกรณ์สำหรับประกอบกิจกรรมดำน้ำชมปะการัง (หน้ากากดำน้ำและชูชีพ) เรือคายัคและระบบสื่อความหมาย QR- code เป็นต้น



ภาพที่ 2 แผนที่เกาะพิทักษ์ ตำบลบางน้ำจืด อำเภอหลังสวน จังหวัดชุมพร
ที่มา : นรา พงษ์พานิช และคณะ (2560)



สำหรับการบริหารจัดการ ชุมชนมีโครงสร้างองค์กร กฎระเบียบ และข้อควรปฏิบัติ สถิตินักท่องเที่ยว และทะเบียนประวัติข้อมูลสมาชิกที่เป็นปัจจุบัน แบ่งกระบวนการรับนักท่องเที่ยว 2 ระบบ คือ 1) ระบบคิว สำหรับบ้านพักโฮมสเตย์ที่ไม่มีช่องทางในการหาลูกค้าเอง และ 2) ระบบขายตรง เปิดขายตรงผ่านช่องทางเฟสบุ๊คเพจ เป็นต้น โดยอัตราค่าบริการที่พักแบบโฮมสเตย์ เป็นเงิน 800 บาทต่อคน (เรือรับส่ง ที่พัก 1 คืน อาหาร 3 มื้อ) นอกจากนี้ยังมีการสร้างกองทุนกลางกลับคืนสู่ชุมชนร้อยละ 3 เพื่อประโยชน์สาธารณะ เช่น พัฒนาชุมชน ผู้คน และดูแลสิ่งแวดล้อม เป็นต้น

1.2 ผลการวิจัยข้อมูลด้านเศรษฐกิจ เกี่ยวกับค่าเฉลี่ยรายได้จากการท่องเที่ยวของชุมชนเกาะพิทักษ์ จังหวัดชุมพร นำเสนอในตารางที่ 2

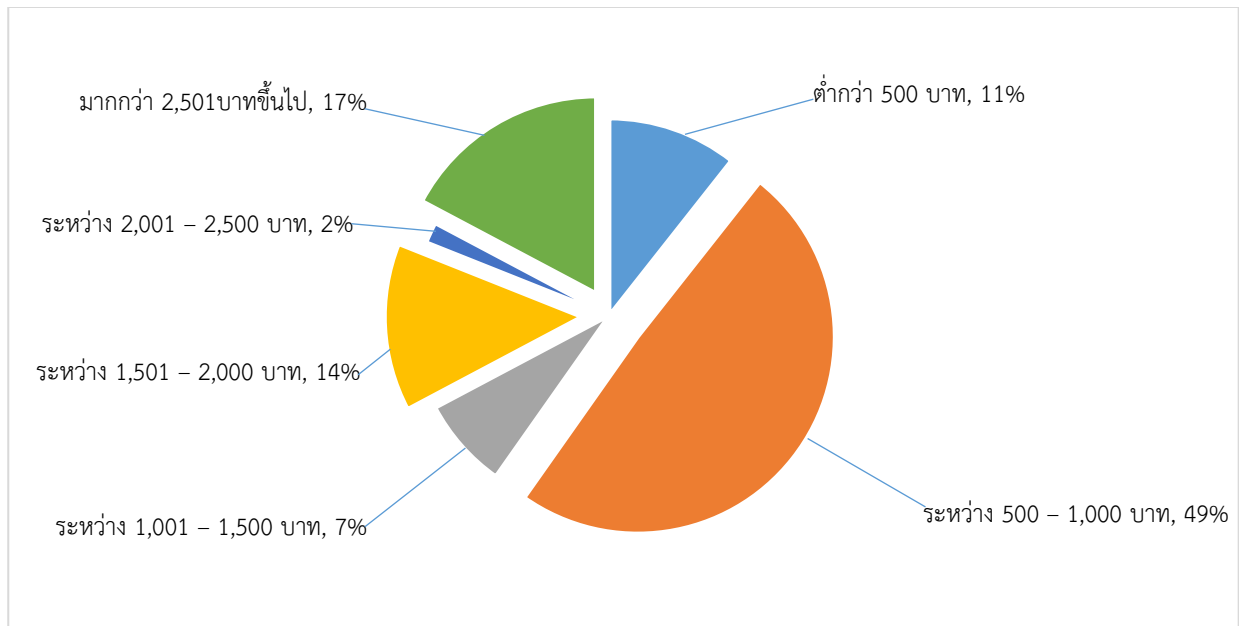
ตารางที่ 2 แสดงข้อมูลค่าเฉลี่ยรายได้จากการท่องเที่ยวของชุมชนเกาะพิทักษ์ จังหวัดชุมพร

รายการ	จำนวน	ค่าเฉลี่ยรายได้/เดือน/ครัวเรือน
1) โฮมสเตย์	23 หลัง	29,500 บาท/ต่อเดือน
2) เรือบริการกิจกรรมท่องเที่ยวและรับ-ส่ง นักท่องเที่ยว (ค่าน้ำ ตกหมึก)	19 ลำ	15,000 บาท/ต่อเดือน
3) เรือโดยสาร (รับ-ส่งนักท่องเที่ยว)	1 ลำ	25,000 บาท/ต่อเดือน
4) ร้านค้า (ผลิตภัณฑ์ของฝาก)	9 ร้าน	20,000 บาท/ต่อเดือน
5) ร้านค้าขายของชำ	4 ร้าน	20,000 บาท/ต่อเดือน
6) มัคคุเทศก์ (วิทยากร)	คน	1,000-4,000 บาท/ต่อเดือน
7) เรือนำเที่ยว(กิจกรรมตกหมึก ค่าน้ำ)	ลำ	15,000 บาท/ต่อเดือน
8) บริการให้เช่า พายเรือคายัค (จำนวน 4 หลังคาเรือน)	20 ลำ	5,000 บาท/ ครัวเรือน
9) บริการนวด	1 คน	2,000 บาท/ต่อเดือน
10) เรือประมงพื้นบ้าน	19 ลำ	30,000 บาท/ต่อเดือน
11) ร้านอาหารและเครื่องดื่ม	5 ร้าน	20,000 บาท/ต่อเดือน

จากตารางที่ 2 รายได้จากการท่องเที่ยวแบ่งออกเป็นทางตรงและทางอ้อม แบ่งออกเป็น 8 กลุ่ม ได้แก่ กลุ่มโฮมสเตย์ กลุ่มเรือเพื่อการท่องเที่ยว กลุ่มเรือประมงพื้นบ้าน กลุ่มร้านค้าของฝาก ร้านขายของชำ ร้านอาหาร และเครื่องดื่ม มัคคุเทศก์ และบริการเช่าอุปกรณ์ประกอบกิจกรรมท่องเที่ยว สร้างรายได้เฉลี่ยต่อเดือน

1.3 ค่าใช้จ่ายในการเดินทาง และความพึงพอใจของนักท่องเที่ยว

ผลการศึกษา พบว่าค่าใช้จ่ายในการเดินทางท่องเที่ยวในแหล่งท่องเที่ยว พบว่ากลุ่มตัวอย่างมีการใช้จ่ายทั้งในชุมชนและนอกชุมชน เป็นเงินเฉลี่ย 3,340.74 บาทต่อคน ซึ่งเป็นค่าใช้จ่ายภายในชุมชนเกาะพิทักษ์ เฉลี่ยเป็นเงิน 2,022.24 บาทต่อคน ดังแสดงในภาพที่ 3



ภาพที่ 3 แผนภูมิวงกลมแสดงรายจ่ายของนักท่องเที่ยวภายในชุมชน

1.4 ผลการวิจัยความพึงพอใจของนักท่องเที่ยว นำเสนอในตารางที่ 3

ตารางที่ 3 แสดงข้อมูลปัจจัยด้านความพึงพอใจของนักท่องเที่ยว

(n=400)

รายการความพึงพอใจ	\bar{x}	S.D.	แปลผล
1. ทักษะภาพ/ความเป็นธรรมชาติของแหล่งท่องเที่ยว	4.14	.67	มาก
2. รูปแบบการประกอบกิจกรรมการท่องเที่ยวในพื้นที่	3.88	.70	มาก
3. การรักษาสภาพแวดล้อมแหล่งท่องเที่ยว	3.88	.82	มาก
4. จำนวนนักท่องเที่ยวในพื้นที่	3.81	.73	มาก
5. พฤติกรรมของนักท่องเที่ยวกลุ่มอื่น ๆ	3.72	.66	มาก
6. การให้ความรู้/คำแนะนำจากคนนำเที่ยวและเจ้าของบ้านพักโฮมสเตย์ในชุมชน	4.05	.73	มาก
7. ความมีอัธยาศัย ช่วยเหลือจากชุมชนท่องเที่ยว	4.16	.66	มาก
8. การรักษาความปลอดภัยแก่นักท่องเที่ยวของชุมชน	4.00	.71	มาก
9. ความเป็นระเบียบโดยรวม	3.95	.66	มาก
10. สิ่งก่อสร้างภายในแหล่งท่องเที่ยว	3.72	.72	มาก
11. บรรยากาศโดยรวมขณะท่องเที่ยว/ประกอบกิจกรรม	3.94	.69	มาก
12. ราคาเหมาจ่ายที่พัก/อาหาร/เรือ	3.99	.66	มาก
13. ความเพียงพอของสิ่งอำนวยความสะดวก	3.92	.68	มาก



ตารางที่ 3 (ต่อ)

(n=400)

รายการความพึงพอใจ	\bar{x}	S.D.	แปลผล
14. การต้อนรับและการให้บริการโดยรวม	4.18	.65	มาก
15. ความสะดวกในการเดินทางมายังแหล่งท่องเที่ยว	4.05	.69	มาก
16. ความหลากหลายของฝากของที่ระลึก	3.63	.72	มาก
17. ความพึงพอใจโดยรวมต่อการมาเยือนชุมชนแห่งนี้	3.99	.68	มาก
18. ความพึงพอใจโดยรวม	3.94	.49	มาก

จากตารางที่ 3 พบว่ากลุ่มตัวอย่างมีความพึงพอใจโดยรวมในระดับมาก (ค่าเฉลี่ย = 3.94) โดยเฉพาะมีการต้อนรับและการให้บริการ (ค่าเฉลี่ย= 4.18) รองลงมาคือความมีอัธยาศัยช่วยเหลือจากชุมชนท่องเที่ยว (ค่าเฉลี่ย= 4.16) และทัศนียภาพ/ความเป็นธรรมชาติของแหล่งท่องเที่ยว (ค่าเฉลี่ย= 4.14) จากข้อมูลเบื้องต้นกล่าวได้ว่าคุณค่าที่ลูกค้ารับรู้มีอิทธิพลด้านบวกต่อความพึงพอใจเป็นไปตามทฤษฎีของ Kotler (2012) หากลูกค้ารับรู้ถึงคุณค่าที่ได้รับมากขึ้นจะส่งผลให้ลูกค้าเกิดความรู้สึกพึงพอใจมากขึ้นตามไปด้วย และเกิดความจงรักภักดีต่อสินค้าโดยการกลับมาใช้บริการซ้ำหรือการบอกต่อ อัมพล ชูสนุก และไพโรจน์ วงศ์นำทรัพย์ (2556)

ตอนที่ 2 ผลกระทบทางการท่องเที่ยวชุมชนเกาะพิทักษ์ นำเสนอในตารางที่ 4

ตารางที่ 4 แสดงผลกระทบด้านการท่องเที่ยวชุมชนเกาะพิทักษ์

(n=36)

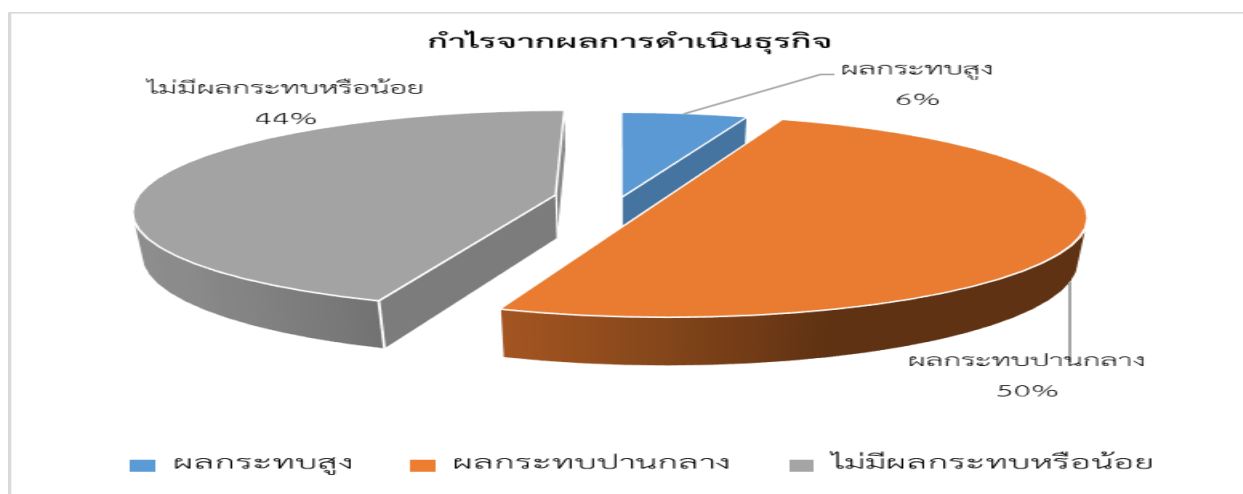
ผลกระทบจากการท่องเที่ยว	\bar{x}	S.D.	แปลผล
ความเพียงพอ/เพิ่มขึ้นของระบบสาธารณูปโภค			
1. ระบบไฟฟ้า/ค่าไฟฟ้า	0.34	1.05	ปานกลาง
2. น้ำประปา/บาดาล/ค่าน้ำประปา	0.08	.99	ปานกลาง
3. การใช้ประโยชน์จากทรัพยากรร่วมกันในชุมชน	0.36	.86	สูง
4. การขยายพื้นที่บ้านพัก (ต่อเติมบ้านเรือนยื่นออกนอกทะเล/ ผังชุมชน)	-0.19	1.03	ปานกลาง
ประชากรแฝง/นักท่องเที่ยวจากภายนอก			
5. ผู้ประกอบการภายนอก	0.03	.61	ปานกลาง
6. ผู้อพยพเข้ามาทำงาน	0.18	.57	ปานกลาง
7. แรงงานต่างด้าว	0.06	.60	ปานกลาง
8. การเปลี่ยนมือที่ดินจากชุมชนสู่นายทุน	-0.42	.96	สูง
ความสัมพันธ์ภายในครอบครัว/สังคม			
9. การย้ายถิ่นฐาน (เข้า/ ออก)	0.86	.76	น้อย
10. ความสัมพันธ์ในครอบครัว	1.14	.83	น้อย
11. ความสัมพันธ์กับบุคคลอื่นในสังคม	0.97	.89	น้อย
12. ผลกระทบจากการท่องเที่ยวโดยรวม	0.54	.48	ปานกลาง

จากตารางที่ 4 ผลการพิจารณาปัจจัยด้านความเพียงพอหรือเพิ่มขึ้นของระบบสาธารณูปโภค ประชากรแฝง/นักลงทุนจากภายนอก และความสัมพันธ์ภายในครอบครัว/สังคม เศรษฐกิจ พบว่าการท่องเที่ยวโดยรวมมีผลกระทบเป็นบวก ($\bar{X} = 0.54$) จัดว่าระดับการใช้ประโยชน์ปัจจุบันมีผลกระทบในระดับปานกลาง หากพิจารณาเป็นรายด้าน พบว่าการขยายพื้นที่บ้านพัก (ต่อเติมบ้านเรือนยื่นออกนอกทะเล/ฝั่งชุมชน) ($\bar{X} = -0.19$) และการเปลี่ยนมือที่ดินจากชุมชนสู่นายทุน ($\bar{X} = -0.42$) มีผลกระทบด้านลบแต่ยังคงระดับการใช้ประโยชน์ปัจจุบันอยู่ในขีดความสามารถในการรองรับได้ กล่าวคือ โดยภาพรวมคุณภาพชีวิตของชุมชนท้องถิ่นที่ได้รับผลจากการพัฒนาทั้งในด้านสภาพความเป็นอยู่รวมถึงระบบเศรษฐกิจมีลักษณะที่ดีขึ้น โดยเฉพาะด้านความสัมพันธ์ในครอบครัวที่ดี ($\bar{X} = 1.14$) แต่ควรเฝ้าระวังเรื่องความขัดแย้งในชุมชน ซึ่งอาจเป็นเศรษฐกิจติดขัดของชุมชนในอนาคต

ตอนที่ 3 ผลกระทบด้านเศรษฐกิจ

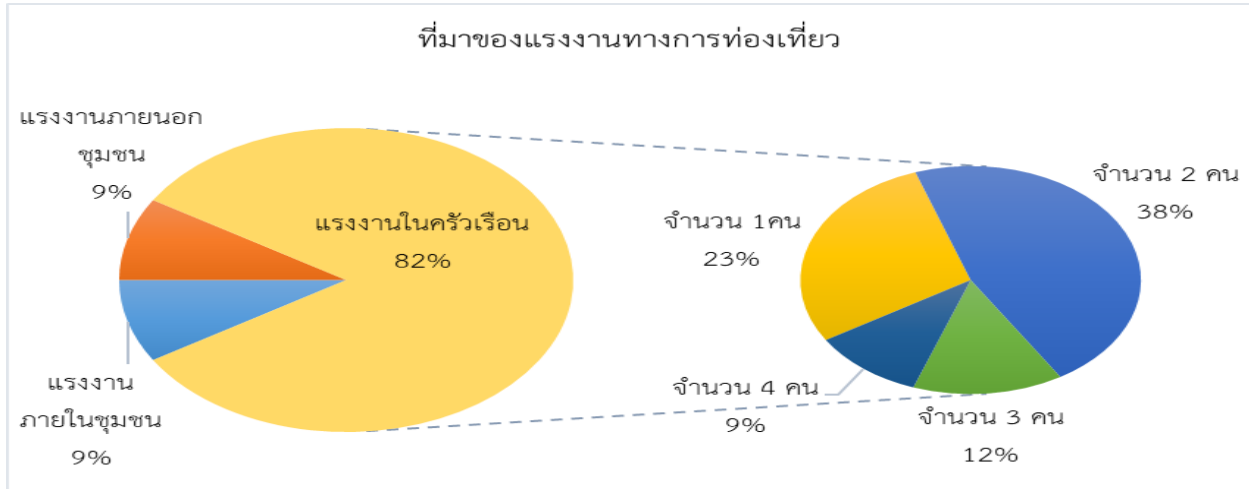
ผลการศึกษา พบว่าชุมชนมีการใช้ผลทางเศรษฐกิจอย่างเหมาะสมเพียงพอต่อการดำรงชีวิตนำไปสู่คุณภาพชีวิตที่ดีขึ้น โดยพิจารณารายปัจจัยด้านการดำเนินธุรกิจออกเป็น 4 ตัวชี้วัด คือ กำไร แรงงาน รายจ่ายหมุนเวียน และการรับรู้ผลกระทบด้านเศรษฐกิจ ดังนี้

3.1 กำไร ผลการศึกษาพบว่ากลุ่มตัวอย่างรับรู้ว่ามีผลกำไรส่งผลกระทบต่อประกอบธุรกิจในสัดส่วนที่ใกล้เคียงกัน โดยแบ่งเป็นกลุ่มตัวอย่างรับรู้ว่ามีผลกำไรส่งผลกระทบต่อประกอบธุรกิจในระดับปานกลาง (ร้อยละ 50) และไม่ส่งผลกระทบต่อหรือมีผลกระทบน้อย (ร้อยละ 44) ทั้งนี้ อาจเนื่องมาจากการท่องเที่ยวที่มีรูปแบบการบริหารจัดการโดยการรวมกลุ่มกันของสมาชิกในชุมชนเพื่อเป้าหมายในการพัฒนาให้เกิดรายได้เสริมและพัฒนาชุมชน ตลอดจนการอนุรักษ์ทรัพยากร การแลกเปลี่ยนเรียนรู้ร่วมกันกันระหว่างชุมชนกับนักท่องเที่ยว ภายใต้หลักการท่องเที่ยวอย่างยั่งยืน (ภาพที่ 4)



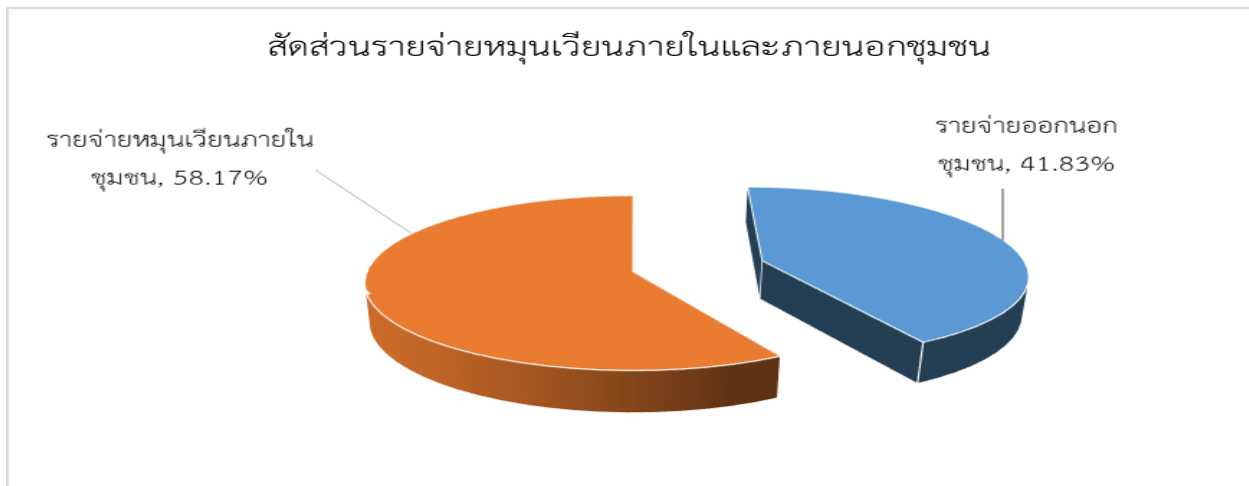
ภาพที่ 4 แผนภูมิวงกลมแสดงผลกำไรด้านการท่องเที่ยว

3.2 แรงงานในธุรกิจท่องเที่ยว พบว่ากลุ่มตัวอย่างส่วนใหญ่ใช้แรงงานในครัวเรือน (ร้อยละ 82) เป็นแรงงานภายในชุมชนและแรงงานภายนอกชุมชน (ร้อยละ 9.00 เท่ากัน) มีการจ่ายค่าแรงต่อหัวนักท่องเที่ยว เป็นเงิน 50 บาทต่อนักท่องเที่ยว 1 คน โดยเน้นภาระงานหลักคือ การประกอบอาหาร ล้างจาน ในส่วนของแรงงานภายในครัวเรือนมักจะทำกร่วมกัน 2 คน (ภรรยาและสามี) เนื่องจากคนรุ่นใหม่ยังกลับมาน้อยและเป็นธุรกิจขนาดเล็ก ดังแสดงในภาพที่ 5



ภาพที่ 5 แผนภูมิวงกลมแสดงประเภทและจำนวนแรงงานในธุรกิจการท่องเที่ยว

3.3 รายจ่ายหมุนเวียน จากผลการสำรวจกลุ่มตัวอย่างมีการใช้จ่ายทั้งในชุมชนและนอกชุมชน เป็นเงินเฉลี่ย 3,340.74 บาทต่อคน แบ่งค่าใช้จ่ายภายในชุมชนเกาะพิทักษ์ เฉลี่ยเป็นเงิน 2,022.24 บาทต่อคน กล่าวได้ว่ามีเงินหมุนเวียนภายในหมู่บ้านจากส่วนของบ้านพักโฮมสเตย์ สินค้าของที่ระลึก เรือนำเที่ยว และกิจกรรมท่องเที่ยว ประมาณ 45,861,400 บาท ดังนั้น หากกลุ่มตัวอย่างมีรายจ่ายหมุนเวียนภายในชุมชน (ร้อยละ 58.17) คิดเป็นเงิน 26,677,576 บาท และมีรายจ่ายออกนอกชุมชน (ร้อยละ 41.83) คิดเป็นเงิน 19,183,824 บาท (ภาพที่ 6)



ภาพที่ 6 แผนภูมิวงกลมแสดงสัดส่วนรายจ่ายหมุนเวียนภายในและภายนอกชุมชน

3.4 ระดับการรับรู้ผลกระทบด้านเศรษฐกิจของประชาชนท้องถิ่นชุมชนเกาะพิทักษ์ นำเสนอดังตารางที่ 5
ตารางที่ 5 ระดับการรับรู้ของประชาชนท้องถิ่นต่อผลกระทบด้านเศรษฐกิจชุมชนเกาะพิทักษ์

(n=36)

การรับรู้ผลกระทบด้านเศรษฐกิจ	\bar{X}	S.D.	แปลผล
1. ราคาสินค้าและบริการ	0.51	.92	ปานกลาง
2. รายได้	1.08	.81	น้อย
3. รายจ่าย	0.22	.83	ปานกลาง
4. หนี้สิน	0.03	.85	ปานกลาง
5. เงินออม	1.03	.74	น้อย
6. การจัดสรรรายได้มาอนุรักษ์ทรัพยากร	0.64	.96	ปานกลาง
7. การแข่งขันทางราคาของชาวบ้าน	-0.06	1.07	สูง

จากตารางที่ 5 การรับรู้ของประชาชนท้องถิ่นต่อผลกระทบด้านเศรษฐกิจปัจจัยด้านเงินออม และหนี้สิน ผลการศึกษาพบว่ากลุ่มตัวอย่างส่วนใหญ่มีเงินออมเป็นบวก ($\bar{X} = 1.03$) กล่าวคือมีผลกระทบน้อยหรือไม่มีผลกระทบ และมีหนี้สินอันเกิดการธุรกิจท้องถิ่นที่ยังมีผลกระทบปานกลาง ($\bar{X} = 0.03$)

ตอนที่ 4 ผลการวิเคราะห์ความถดถอยอย่างง่ายด้านเศรษฐกิจ นำเสนอดังตารางที่ 6

ตารางที่ 6 ผลการวิเคราะห์ความถดถอยอย่างง่ายด้านเศรษฐกิจเมื่อตัวแปรตามคือความสุขของคนในชุมชน

ตัวแปรอิสระ	Beta	t	Sig.
1. กำไร	0.977	4.307	0.000
2. เงินออม	0.744	2.258	0.035
3. หนี้สิน	-0.967	-2.244	0.036

จากตารางที่ 6 ผู้วิจัยใช้วิธีการทางสถิติวิเคราะห์การถดถอย (Regression Analysis) มีเทคนิคการเลือกตัวแปรอิสระเข้าสมการความถดถอยในขั้นตอนเดียว (Enter Multiple Regression Analysis) อาศัยการวิเคราะห์ค่าสัมประสิทธิ์ของตัวกำหนด (Coefficient of Determination) หรือ r^2 และกำหนดนัยสำคัญทางสถิติไว้ที่ระดับ .05 กำหนดให้จำนวนนักท่องเที่ยวที่พบเห็นขณะประกอบกิจกรรม เป็นตัวแปรตาม และ กำไร เงินออม หนี้สิน เป็นตัวแปรอิสระ พบว่าความสุขในชุมชนมีความสัมพันธ์กับกำไร ($F = 0.977$; $Sig = 0.000$) เงินออม ($F = 0.744$; $Sig = 0.035$) และหนี้สิน ($F = -0.967$; $Sig = 0.036$) อย่างมีนัยสำคัญทางสถิติ จากผลการวิเคราะห์การถดถอยอย่างง่ายด้านเศรษฐกิจ สามารถเขียนเป็นสมการพยากรณ์ คือ ความสุขในชุมชน = $4.016 + (0.977)$ กำไร + (0.744) เงินออม + (-0.967) หนี้สิน กล่าวโดยสรุปคือ กลุ่มตัวอย่างที่มีหนี้สินน้อยจะมีความสุขในเชิงบวกมาก ขณะที่กำไร เงินออมมีความสัมพันธ์กับความสุขในชุมชนในทิศทางเดียวกัน

ตอนที่ 5 แนวทางการจัดการผลกระทบด้านเศรษฐกิจ

จากผลการศึกษาชี้ให้เห็นถึงข้อมูลพื้นฐาน สถานการณ์การท่องเที่ยว สภาพปัญหาในการจัดการการท่องเที่ยวในชุมชนด้านเศรษฐกิจ ภายภาพ และสิ่งอำนวยความสะดวกในพื้นที่ศึกษา ซึ่งสามารถนำผลศึกษามาจัดทำเป็นข้อเสนอแนะเชิงนโยบาย และข้อเสนอแนะในการบริหารจัดการพื้นที่ ดังนี้

1. ข้อเสนอแนะเชิงนโยบาย

1.1 การประเมินติดตามผลกระทบการท่องเที่ยวโดยชุมชนควรเลือกปัญหาผลกระทบที่มีแนวโน้มรุนแรงและกำหนดปัจจัยที่จำเป็น และเป็นประโยชน์ต่อการติดตาม และประเมินผลอย่างแท้จริง เข้าใจง่าย งบประมาณน้อย อุปกรณ์ไม่สลับซับซ้อน และบุคลากรในชุมชนสามารถ ดำเนินการได้อย่างต่อเนื่อง สอดคล้องกับ ดรรชนี เอมพันธุ์ (2560) กล่าวว่าชุมชนต้องทราบข้อจำกัดของขีดความสามารถในการรองรับได้ โดยเน้นการผันแปรที่อาจเกิดขึ้นจากการจัดการและปัจจัยอื่นๆ

1.2 การสร้างมูลค่าเพิ่มในแหล่งท่องเที่ยวโดยชุมชน ถือเป็น การเสริมสร้างศักยภาพในการแข่งขันเพื่อเพิ่มโอกาสทางธุรกิจ โดยหลีกเลี่ยงการตัดราคา โดยเฉพาะทางด้านจิตใจและลดต้นทุนการดำเนินงานมาประยุกต์ใช้ในธุรกิจโฮมสเตย์ด้วยการออกแบบบรรยากาศในโฮมสเตย์ให้มีเอกลักษณ์เฉพาะตัว ผสมกลมกลืนกับสภาพภูมิประเทศและวิถีชีวิตของชุมชนในพื้นที่โดยมีตัวตนแท้จริงของแบรนด์สินค้าเพื่อตอบสนองความต้องการของลูกค้าเฉพาะกลุ่มที่แสวงหาประสบการณ์ใหม่ในการเดินทาง และความรู้สึพิเศษที่มีต่อสถานที่ เช่น สร้างแพ็คเกจราคาที่พักพร้อมชุดของฝาก ของที่ระลึกที่ยกระดับสินค้าด้วยการออกแบบ “บรรจุภัณฑ์” ที่เหมาะสมกับการใช้งาน มีคุณค่าทางศิลปะเป็นเอกลักษณ์ด้วยสี สัน สอดคล้องและเหมาะสม หรือการบริการอาหารที่สามารถสร้างคุณค่าแก่ลูกค้าในด้านจิตใจและความรู้สึกมากกว่าเน้นปริมาณอาหาร โดยนำศิลปะมาประดับตกแต่งอาหาร ให้สวยงาม มีการใช้เครื่องชามที่ออกแบบสวยงาม โดดเด่น เป็นเอกลักษณ์ เป็นต้น

2. ข้อเสนอแนะเชิงพื้นที่

2.1 สร้างมาตรการบริหารจัดการลดความขัดแย้งและสงครามราคา กรณีตัวอย่างการจัดการเศรษฐกิจชุมชน เช่น การกำหนดจุดคุ้มทุน ด้วยการกระจายจำนวนนักท่องเที่ยวให้เหมาะกับบ้านพัก และสร้างกลไกความร่วมมือให้เจ้าของโฮมสเตย์จัดทำอาหารรับรองนักท่องเที่ยวที่มาเยือนด้วยกัน จากผลการประเมินผลรายได้สุทธิหรือกำไรจากการจัดทำโฮมสเตย์ พบว่าการบริหารจัดการนักท่องเที่ยวร่วมกันจะมีผลกำไรจากยอดขายได้มากกว่าการแยกรับนักท่องเที่ยว เนื่องจากรายจ่ายหลักคือค่าวัตถุดิบสำหรับรับรองนักท่องเที่ยว ซึ่งวิธีการลดต้นทุนลงด้วยการลดรายจ่ายด้านวัตถุดิบ โดยกระบวนการทำอาหารร่วมกันของชุมชนเพื่อรองรับนักท่องเที่ยวที่มีสมาชิกในการเดินทางเป็นกลุ่มใหญ่ (100 คนขึ้นไป) ถือเป็นวิธีการหนึ่งที่จะทำให้รายได้สุทธิหรือกำไรจากการจัดทำโฮมสเตย์เพิ่มขึ้น นอกจากนี้พบว่ากระบวนการดังกล่าวเกิดผลพลอยได้ต่อการสร้างความสนุก และความสามัคคีภายในชุมชนอีกช่องทางหนึ่งด้วย

2.2 กรณีผลกระทบด้านลบจากการท่องเที่ยว คือความขัดแย้งในชุมชนเรื่องธุรกิจที่ก่อให้เกิดรายได้ เช่น ความไม่ไว้วางใจ การแข่งขันกันรับนักท่องเที่ยวในชุมชนเอง การเปลี่ยนมือที่ดิน และการลงทุนเพิ่มขึ้นจากการขยายตัวทางการท่องเที่ยว ซึ่งจะมีผลทำให้ต้นทุนระยะยาวของการท่องเที่ยวเพิ่มสูงขึ้นตามไปด้วย กรณีดังกล่าว ผู้นำต้องทำความเข้าใจกับคนในชุมชนและสังคมโดยรวม ถึงความจำเป็นในการควบคุมกำกับดูแลการขยายตัวของนักท่องเที่ยว โดยคำนึงถึงประโยชน์โดยรวมมากกว่าประโยชน์เฉพาะตน กล่าวคือ ทำให้ชาวบ้านแต่ละคนได้รับประโยชน์ส่วนตัวหมดทุกคน ก็จะทำให้ส่วนรวมได้รับประโยชน์นั้นตามไปด้วย แนวคิดดังกล่าว จะลด

การแข่งขัน สร้างความร่วมมือระหว่างกันบนความสมดุลและความพอใจทุกภาคส่วนที่เกี่ยวข้อง Creswell (2002) กล่าวว่าผู้ที่มีส่วนเกี่ยวข้องในกระบวนการวิจัยแบบมีส่วนร่วม ต้องแสวงหารูปแบบหรือวิธีการแก้ปัญหาของตนเอง เพื่อปรับปรุงสถานะความเป็นอยู่และชีวิต ตลอดจนเปลี่ยนแปลงสภาพโครงสร้างและความสัมพันธ์ขั้นพื้นฐานในสังคมตนให้ดีขึ้น

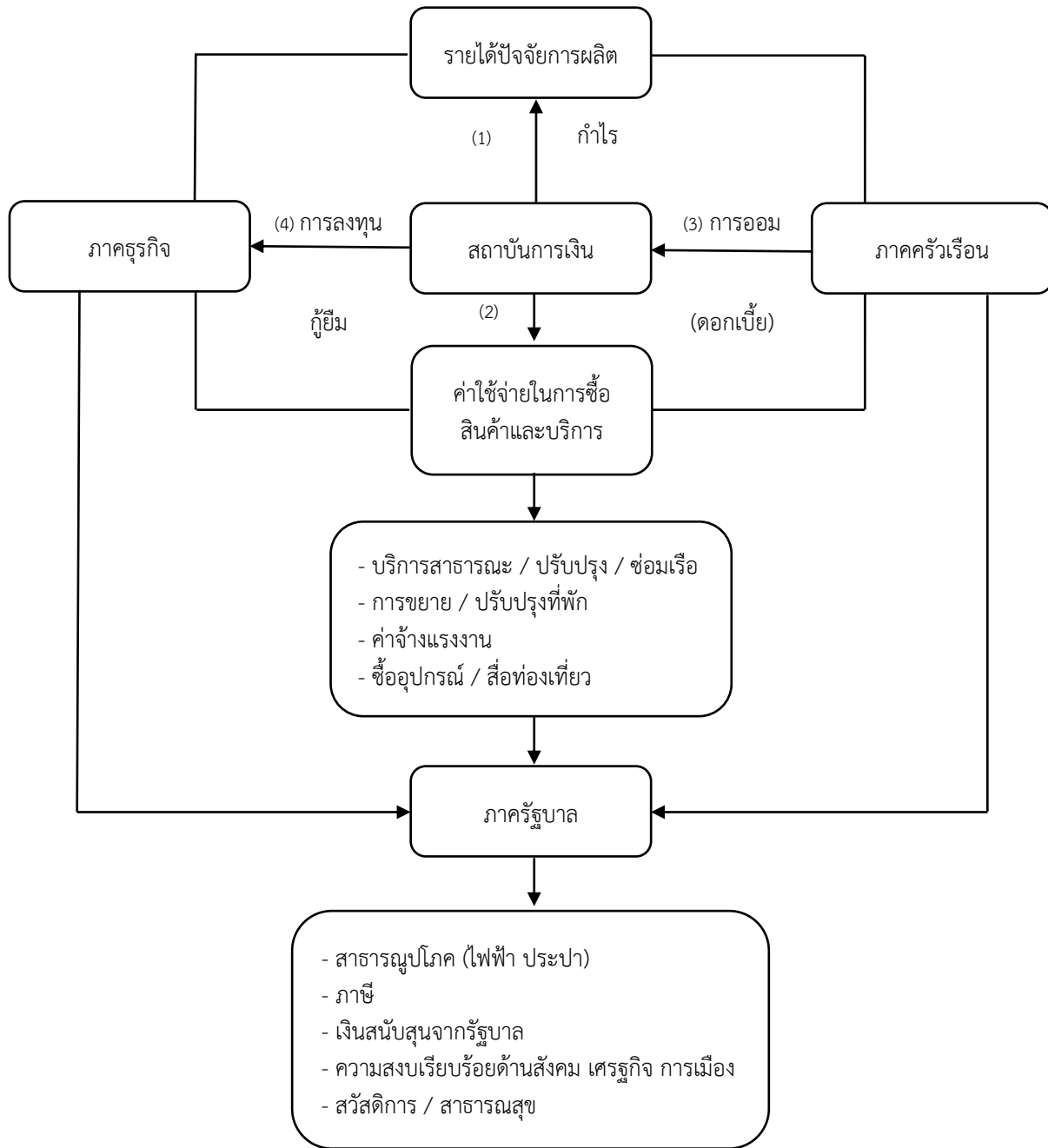
2.3 การพัฒนาผลิตภัณฑ์ของฝากของที่ระลึกให้หลากหลายและเป็นเอกลักษณ์ เป็นปัจจัยที่กระตุ้นให้นักท่องเที่ยวมีการใช้จ่ายเพิ่มขึ้น ทำให้มีเงินหมุนเวียนในชุมชนเพิ่มขึ้น จะเห็นว่าการดำเนินธุรกิจการท่องเที่ยวโดยชุมชน ทำให้เกิดการกระจายผลประโยชน์ทางด้านเศรษฐกิจในชุมชนเกาะพิทักษ์ นอกจากโฮมสเตย์แล้วยังมีการประกอบธุรกิจที่เกี่ยวข้องเนื่องกัน เช่น ธุรกิจเรือบริการกิจกรรมการท่องเที่ยว และรับส่งนักท่องเที่ยว ร้านค้าขายผลิตภัณฑ์ของฝาก รายได้จากการผลิตของฝากและของที่ระลึก ร้านขายของชำ เรือนำเที่ยว ร้านอาหารเครื่องดื่ม บริการนวด และการให้เช่าเรือพายัค การประมงพื้นบ้าน ที่มีการรับซื้ออาหารทะเลที่ได้การประมงพื้นบ้านเพื่อทำอาหารให้นักท่องเที่ยว นอกจากนี้ยังมีการจัดสรรรายได้จากการทำธุรกิจโฮมสเตย์ร้อยละ 3 เพื่อเข้ากองทุนกลางเพื่อส่วนรวมเพื่อพัฒนาหมู่บ้าน โดยจัดสรรร้อยละ 60 เป็นเงินปันผลสำหรับผู้ถือหุ้น และร้อยละ 40 สำหรับสาธารณประโยชน์ ซึ่งเงินปันผลนี้อาจกลายเป็นส่วนหนึ่งในการออมของครอบครัวที่ทำธุรกิจโฮมสเตย์ และหากกองทุนนี้เติบโตขึ้นมีการบริหารจัดการที่ดี อาจเป็นแหล่งเงินทุนให้สมาชิกกู้ยืมมาพัฒนาโฮมสเตย์ในอัตราดอกเบี้ยที่ต่ำกว่าแหล่งเงินทุนอื่นได้ในอนาคต

2.4 การจัดการเรื่องเศรษฐกิจติดขัดอย่างลงตัว ซึ่งถือเป็นปัจจัยสำคัญต่อการขยายตัวทางการท่องเที่ยวของเกาะพิทักษ์ อาทิเช่น การการต่อเติมบ้านพักที่ยื่นออกไปในทะเล ซึ่งลักษณะของอาคารหรือสิ่งล่วงล้ำลำน้ำมีหลักเกณฑ์ในการพิจารณาอนุญาตของกรมเจ้าท่า เป็นต้น

อภิปรายผล

1. การขยายตัวทางเศรษฐกิจทางการท่องเที่ยวของชุมชนเกาะพิทักษ์ตั้งแต่ปีพ.ศ. 2560 ชุมชนมีการขยายตัวการลงทุนโดยต่อเติมหรือขยายพื้นที่บ้านพักและปรับปรุงห้องน้ำ- สุขาเพิ่มขึ้นร้อยละ 80 ของบ้านพักทั้งหมด และมีบ้านพักเพิ่มขึ้น 2 หลัง สำหรับสถานการณ์การท่องเที่ยวปี 2560 มีจำนวนนักท่องเที่ยว 16,250 คน เพิ่มขึ้นจากปี 2559 (จำนวน 15,000 คน) ประมาณร้อยละ 8.33 เกิดกำไรสุทธิประมาณร้อยละ 36 (ข้อมูลที่น่ามาวิเคราะห์คิดจากนักท่องเที่ยวกลุ่มละ 20 คน) สอดคล้องกับผลการรับรู้ด้านเศรษฐกิจทางบวกจากการท่องเที่ยวทั้งมีรายได้เพิ่มขึ้นและเงินออม (ค่าเฉลี่ยเท่ากับ 1.083 และ 1.028) เมื่อพิจารณาร่วมกับรายจ่ายของนักท่องเที่ยวที่เกิดขึ้นในชุมชน จะเห็นว่าค่าใช้จ่ายหลักในการมาใช้บริการที่โฮมสเตย์เป็นรายการเหมาจ่าย คือ 800 บาท/คน ซึ่งมีการกระจายผลประโยชน์ทางด้านเศรษฐกิจ เช่น ธุรกิจเรือนำเที่ยว และรับส่งนักท่องเที่ยว ร้านค้าขายผลิตภัณฑ์ของฝาก ร้านขายของชำ ร้านอาหารเครื่องดื่ม บริการนวด ให้เช่าเรือพายัคและอุปกรณ์ดำน้ำ และวัตถุดิบจากประมงพื้นบ้าน นอกจากนี้ ยังมีการจัดสรรรายได้จากการทำธุรกิจโฮมสเตย์ร้อยละ 3 สำหรับสาธารณประโยชน์ และเงินกู้ระยะสั้น ทั้งหมดนี้ทำให้กระแสการหมุนเวียนของระบบเศรษฐกิจมีมูลค่าเพิ่มขึ้นหรือขยายตัว กล่าวคือเมื่อเงินถูกหมุนเวียนเปลี่ยนมือในลักษณะดังกล่าวยิ่งมากเท่าใดรายได้รวมของทั้งระบบเศรษฐกิจ (ครัวเรือนภาคธุรกิจ และภาครัฐ) ก็จะยิ่งเพิ่มมากขึ้นเท่านั้น โดยกระบวนการหมุนเวียนทางเศรษฐกิจ เป็นการพัฒนาศักยภาพตั้งแต่ระดับบุคคล ครอบครัว และชุมชน โดยใช้กิจกรรมเศรษฐกิจสร้าง “กระบวนการเรียนรู้” ซึ่งทำให้ชุมชนพึ่งตนเองได้ มีรายได้จากปัจจัยการผลิต มีการลงทุนภาคธุรกิจเพื่อพัฒนาสู่การท่องเที่ยวอย่างยั่งยืนจากความ

สมดุลในการพัฒนาเศรษฐกิจ พื้นฟูทรัพยากรธรรมชาติและสิ่งแวดล้อม และอนุรักษ์วัฒนธรรม และภูมิปัญญาท้องถิ่นเพื่อเป็นหนึ่งในสินค้าและบริการ นำไปสู่คุณภาพชีวิตที่ดีขึ้น



ภาพที่ 7 กระแสหมุนเวียนของระบบเศรษฐกิจชุมชนเกาะพิทักษ์ จังหวัดชุมพร

2. ผลกระทบด้านบวกจากการท่องเที่ยวของชุมชนเกาะพิทักษ์ คือรายได้เดิมซึ่งมาจากการประกอบอาชีพทางการประมงเพียงอย่างเดียวซึ่งมีความไม่แน่นอนขึ้นอยู่กับฤดูกาล หลังจากมีการท่องเที่ยวเกิดขึ้น ชุมชนมีรายได้เสริมเฉลี่ยเดือนละ 29,500 บาท ส่งผลให้มีคุณภาพชีวิตดีขึ้น ทั้งการนำผลิตผลทางการประมงมาสร้างให้เกิดมูลค่าเพิ่มทางการท่องเที่ยวซึ่งจากเดิมขายส่งให้กับพ่อค้าคนกลางซึ่งเป็นผู้กำหนดราคาในการรับซื้อ และมีการลดต้นทุนการดำเนินการท่องเที่ยวโดยชุมชนด้วยการนำหลักปรัชญาเศรษฐกิจพอเพียงมาปรับใช้ควบคู่กับการจัดการการท่องเที่ยว เช่น การปลูกพืชผักสวนครัวเพื่อใช้ปรุงอาหารในครัวเรือนที่มีนักท่องเที่ยวเข้าพักทำน้ายาเอนกประสงค์ใช้ภายในครัวเรือนที่ไม่ส่งผลกระทบต่อน้ำและสัตว์ การฝังจุลินทรีย์บอลลงใต้ถุนบ้านเพื่อปรับสภาพน้ำทิ้งจากห้องน้ำบนบ้าน เป็นต้น

3. ผลกระทบด้านลบจากการท่องเที่ยวของชุมชนเกาะพิทักษ์ คือความขัดแย้งในชุมชน เช่น ความไม่ไว้วางใจ การแข่งขันกันรับนักท่องเที่ยวภายในชุมชนเอง และการลงทุนเพิ่มขึ้นเพื่อขยายตัวทางการท่องเที่ยว เช่น การขยายบริเวณที่พักให้กว้างขวางและสวยงามขึ้น สร้างห้องน้ำห้องอาบน้ำเพิ่ม ซึ่งมีผลทำให้เกิดต้นทุนระยะยาวของการท่องเที่ยวเพิ่มสูงขึ้นตามไปด้วย กรณีดังกล่าว ผู้นำต้องทำความเข้าใจกับคนในชุมชนและสังคมโดยรวมถึงความจำเป็นในการควบคุมกำกับดูแลการขยายตัวของนักท่องเที่ยว โดยคำนึงถึงประโยชน์โดยรวมมากกว่าประโยชน์เฉพาะตน กล่าวคือ หากทำให้ชาวบ้านแต่ละคนได้รับประโยชน์ส่วนตัวหมดทุกคนก็จะทำให้ส่วนรวมได้รับประโยชน์นั้นตามไปด้วย แนวคิดดังกล่าว จะลดการแข่งขัน สร้างความร่วมมือระหว่างกันบนความสมดุลและความพอใจทุกภาคส่วนที่เกี่ยวข้อง Creswell (2002) กล่าวว่าผู้ที่มีส่วนเกี่ยวข้องในกระบวนการวิจัยแบบมีส่วนร่วม ต้องแสวงหารูปแบบหรือวิธีการแก้ปัญหาของตนเอง เพื่อปรับปรุงสภาวะความเป็นอยู่และชีวิต ตลอดจนเปลี่ยนแปลงสภาพโครงสร้างและความสัมพันธ์ขั้นพื้นฐานในสังคมตนให้ดีขึ้น

4. ด้านเทคโนโลยี พบว่าการโฆษณาประชาสัมพันธ์ที่สร้างการรับรู้อย่างแพร่หลายและกระจายไปอย่างกว้างขวางโดยแทบไม่ต้องใช้เงินลงทุนเพิ่มเติม ตัวอย่างเช่น Facebook Line เว็บไซต์ เป็นต้น โดยเฉพาะปัจจุบันเป็นสิ่งที่กำลังได้รับความนิยมอย่างมากและสามารถบอกต่อกันไปยังกลุ่มเพื่อนและกลุ่มอื่น ๆ ได้ นอกเหนือจากการประชาสัมพันธ์แล้ว เจ้าของธุรกิจชุมชนยังสามารถใช้เทคโนโลยีมาช่วยในการลดต้นทุนการดำเนินงานหากใช้การเงินผ่านอินเทอร์เน็ตระบบพร้อมเพย์ กล่าวโดยสรุปได้ว่า จำนวนนักท่องเที่ยวในขณะนั้นมีความพร้อมในการรองรับด้านเศรษฐกิจและอาจสามารถขยายตัวเพื่อรองรับจำนวนนักท่องเที่ยวได้อีก

ข้อเสนอแนะ

ข้อเสนอแนะจากงานวิจัย

1. ชุมชนต้องรวมตัวกันเข้ามาจัดการผลกระทบด้านลบทางการท่องเที่ยว เช่น ความขัดแย้งทางธุรกิจ ความไม่ไว้วางใจ การแข่งขันกันรับนักท่องเที่ยว การเปลี่ยนมือที่ดิน การลงทุนระยะยาว และการรับมือนักท่องเที่ยวให้อยู่ในกฎ กติกาของชุมชน โดยร่วมคิด วางแผน ตัดสินใจ และเป็นผู้บริหารจัดการการท่องเที่ยวโดยชุมชนเองตลอดกระบวนการ อีกทั้งช่วยสร้างระบบสิทธิชุมชนในการรักษาอนาคตของชุมชน ที่คำนึงถึงการรักษาทรัพยากร ธารน้ำซึ่งเอกลักษณ์ และคุณค่าด้านสิ่งแวดล้อมตลอดจนวัฒนธรรมอันดีงาม

2. มีการจัดระเบียบการแบ่งปันผลประโยชน์แก่ผู้คนที่เกี่ยวข้องและผลประโยชน์ในชุมชนอย่างสมดุล การสร้างมาตรฐานต่าง ๆ ของการท่องเที่ยวโดยชุมชนเอง ทั้งเพิ่มขีดความสามารถในการแข่งขัน และลดผลกระทบด้านลบจากการท่องเที่ยวให้เกิดน้อยที่สุดภายใต้ขีดความสามารถในการรองรับทางการท่องเที่ยวที่ชุมชนจะจัดการได้



ข้อเสนอแนะสำหรับการวิจัยครั้งต่อไป

ควรทำการศึกษาเพิ่มเติมเกี่ยวกับผลกระทบด้านสังคมจิตวิทยา ด้านสิ่งแวดล้อม ด้านกายภาพ และด้านสังคมวัฒนธรรมจากการท่องเที่ยว และการกำหนดขีดความสามารถในการรองรับการท่องเที่ยวในแหล่งท่องเที่ยวโดยชุมชน ซึ่งจะทำให้ชุมชนมีแนวทางการพัฒนาการท่องเที่ยวโดยชุมชนได้อย่างชัดเจนและเป็นรูปธรรมตามหลักการท่องเที่ยวอย่างยั่งยืน

เอกสารอ้างอิง

- การท่องเที่ยวแห่งประเทศไทย. (2559). *รางวัลอุตสาหกรรมการท่องเที่ยวไทย*. สืบค้นเมื่อวันที่ 1 กุมภาพันธ์ 2560, สืบค้นจาก <http://tourismawardsold.tourismthailand.org/th/>.
- ดร.ชนิ เอมพันธ์. (2560). *การกำหนดขีดความสามารถในการรองรับการท่องเที่ยวเพื่อสร้างมาตรฐานการบริหารจัดการแหล่งท่องเที่ยวในพื้นที่หมู่เกาะลันตา อำเภอกะลันตา จังหวัด กระบี่*. (รายงานการวิจัย). มหาวิทยาลัยเกษตรศาสตร์
- นรา พงษ์พานิช, อำนาจ รักษาพล, เบญจมาศ ณ ทองแก้ว, ภัทรกัลย์ เตียไพบูลย์, อำพล ธาณีครุฑ, วิจิตร พันธุ์พิช, พรศรี รัตนราช และสถาพร หิ้นเตียน. (2560). *การจัดทำผังชุมชนเพื่อการพัฒนาการท่องเที่ยวอย่างยั่งยืนของชุมชนเกาะพิทักษ์ จังหวัดชุมพร*. (รายงานการวิจัย). มหาวิทยาลัยแม่โจ้-ชุมพร.
- วีระพล ทองมา และ ประเจต อำนาจ. (2547). *ผลที่เกิดขึ้นจากการจัดกิจกรรมการท่องเที่ยวต่อประชาชนในพื้นที่ตำบลแม่แรม อำเภอมะริม จังหวัดเชียงใหม่*. (รายงานการวิจัย). มหาวิทยาลัยแม่โจ้.
- สถาบันวิจัยวิทยาศาสตร์และเทคโนโลยีแห่งประเทศไทย. (2542). *รายงานขั้นสุดท้ายการดำเนินการเพื่อกำหนดนโยบายการท่องเที่ยวเพื่อรักษาระบบนิเวศ*. (พิมพ์ครั้งที่ 2). กรุงเทพฯ.
- สำนักงานปลัดกระทรวงการท่องเที่ยวและกีฬา. (2560). *รายงานภาวะเศรษฐกิจท่องเที่ยวรายไตรมาส.การท่องเที่ยวโดยชุมชนการท่องเที่ยวอย่างยั่งยืน*. กรุงเทพฯ : บริษัทเอ็กเซลเลนท์ บิซิเนส แมเนจเม้นท์.
- อัมพล ชูสนุก และไพโรจน์ วงศ์นำทรัพย์. (2556). *อิทธิพลของส่วนประสมทางการตลาดต่อคุณค่าที่ลูกค้ารับรู้ ความพึงพอใจ และความจงรักภักดีของลูกค้าตลาดค้าผ้า บริษัท มาดอนน่า แพนบริค จำกัด*. *วารสารการจัดการธุรกิจ มหาวิทยาลัยบูรพา*. 1(2), 6-25.
- อรอนงค์ เย็นบางสพาน (ผู้ถูกสัมภาษณ์) เบญจมาศ ณ ทองแก้ว (ผู้สัมภาษณ์). ชุมชนเกาะพิทักษ์, อำเภอลังสวน, จังหวัดชุมพร, เมื่อวันที่ 26 มกราคม 2562.
- Creswell, J. W. (2002). *Educational research: Planning, conducting, and evaluating quantitative and Qualitative research*. Upper Saddle River, New Jersey: Merrill Prentice Hall.
- Kotler, P. (2012). *Marketing Management*. Boston: Pearson Education Limited.
- Kurt R. Wetzel & John F. Wetzel. (1995). Sizing the earth: Recognition of economic carrying capacity. *Ecological Economics*, 12(1), 13-21



Sanette L.A. Ferreira & Alet C. Harmse. (1999). The social carrying capacity of Kruger National Park, South Africa: Policy and practice. *Tourism Geographies*, 1(3), 325-342.

Nathongkaew, B. & Ruksapol, A. (2014). Carrying Capacity for Community - Based Tourism at Koh Phithak, Chumphon Province, Thailand: Phase I. *KKU International Journal at Humanities and Social Sciences*, 4(3), 49-71.

Translated Thai References

Choosanook, A & Wongnumtrab, P. (2013). Influence of Marketing Mix on Perceived Value, satisfaction and Royalty of Fabric Customers of Modona Fabric.co,Ltd. *Burapha Journal of Business Management*, 1(2), 6-25. (in Thai)

Emphandhu, D. (2018). *Determination of Tourism Carrying Capacity for Enthancing tourism management standard at Koh Lanta, Krabi Province*. (Report). Kasetsart University. (in Thai)

Office of the Permanent Secretary. Ministry of Tourism and Sports. (2019). *Tourism economic review. Community Based Tourism Sustainable Tourism*. Bangkok: Excellent Business Management. (in Thai)

Pongpanich, N., Ruksapol, A., Nathongkaew, B., Teaphaiboon P., Thaneecrut A., Phanput W., Ratthanarat P., and Hintean S. (2018). *Community Planning for Sustainable Tourism Development of Koh Phithak Community, Chumphon Province, Thailand*.(Report). Maejo-Chumphon University. (in Thai)

Thongma, W. & Amnat, P. (2004). *The result from Tourism of Activity to the People in Maeram Subdistrict, Maerim District*, Chiang mai Province. Maejo University. (in Thai)

Tourism Authority of Thailand. (2018). *Thailand Tourism Awards*. Retrieved February 1, 2019 Available from <http://tourismawardsold.tourismthailand.org/th/>. (in Thai)

Thailand Institute of Scientific and Technological Research. (1999). *Final Report Tourism Policy Operation for Ecosystem* (2nd ed.) Bangkok. (in Thai)

Yenbangsapan,O. (Interviewee) Benjamas Na thongkaew (Interviewer). At Koh Phithak village, Langsuan District, Chumphon Province. 26 January 2019. (in Thai)