

## การผลิตของภาคเหนือตอนบนในช่วงทศวรรษ 1990

กัญญ์ชล วัฒนากุล \*

### บทนำ

นับตั้งแต่สมัยนักเศรษฐศาสตร์สำนักคลาสสิกในคริสต์ศตวรรษที่ 17 เป็นต้นมา ทฤษฎีเศรษฐศาสตร์ได้ให้ความสำคัญอย่างมากต่อบทบาทของการผลิต ทั้งนี้การผลิตก่อให้เกิดการแบ่งงานกันทำ การจ้างงาน การขยายตลาด และการสะสมทุน ซึ่งกิจกรรมเหล่านี้ส่งผลโดยตรงต่อการขยายตัวของเศรษฐกิจและความเจริญก้าวหน้าของประเทศ และเมื่อประเทศมีความเจริญก้าวหน้าก็จะมาซึ่งการเพิ่มขึ้นและการเปลี่ยนแปลงประเภทของสินค้าจากเกษตรกรรมไปสู่หัตถกรรมและพาณิชยกรรม กิจกรรมในสังคมจะมีความสลับซับซ้อนมากขึ้น ตัวเมืองมีการขยายตัวออก สังคมเมืองและชนบทเปิดสู่กันมากขึ้น จึงเป็นโอกาสสำหรับการค้า ส่งผลให้เกิดการขยายตัวของตลาดซึ่งจะช่วยกระตุ้นให้มีการผลิตและการสะสมทุนเพิ่มมากขึ้น ฉะนั้นจึงถือได้ว่าการผลิตมีบทบาทสำคัญในการกำหนดและชี้วัดกิจกรรมทางเศรษฐกิจที่สำคัญต่อการเจริญเติบโตและความก้าวหน้าทางเศรษฐกิจของประเทศ

ในอดีตเมื่อสังคมยังไม่มี ความสลับซับซ้อนมากนัก การผลิตสินค้าเริ่มต้นอยู่ในสาขาเกษตรกรรม ซึ่งเรียกว่าสาขาปฐมภูมิ (Primary Sector) ต่อมาเมื่อนำสินค้าขั้นปฐมมาผ่านกระบวนการผลิตแล้ว สินค้าประเภทนี้จึงถูกเรียกว่าสินค้าอุตสาหกรรมหรือสินค้าในสาขาทุติยภูมิ (Secondary Sector) จากนั้นเมื่อเศรษฐกิจและสังคมมีการขยายตัวและเจริญก้าวหน้า ส่งผลให้เกิดการผลิตขึ้นอีกหลายประเภทที่ไม่สามารถนับรวมเข้ากับสาขาปฐมภูมิหรือสาขาทุติยภูมิได้ จึงได้มีการจำแนกเพิ่มเติมเป็นสาขาที่สาม (Tertiary Sector) โดยต่อมาเรียกว่าสาขาสารพัดกิจ สาขาการผลิตทั้งสามสาขา

แสดงให้เห็นถึงความแตกต่างกันในธรรมชาติของลักษณะการผลิตและการเพิ่มของผลผลิตในแต่ละสาขา โดยสาขาปฐมภูมิการผลิตอยู่ในลักษณะที่ให้ผลผลิตลดลงต่อขนาด แต่ผลผลิตที่เพิ่มขึ้นจะมีมากกว่าสาขาทุติยภูมิและสาขาที่สาม ส่วนสาขาทุติยภูมิการผลิตมีลักษณะที่มีการเปลี่ยนแปลงสถานะอย่างต่อเนื่องและมีขนาดใหญ่เกิดการประหยัดต่อขนาดของการผลิต ขณะที่การผลิตในสาขาที่สามมีลักษณะเป็นกิจกรรมขนาดเล็กจำนวนมาก มีการดำเนินการโดยอิสระ ผลผลิตที่จะเพิ่มขึ้นนั้นมีน้อยมากหรือเกือบไม่มีเลย ดังนั้นเมื่อพิจารณาถึงกิจกรรมการผลิตและผลผลิตที่เพิ่มขึ้นของสาขาการผลิตโดยรวมแล้วในระยะสั้นจะแสดงให้เห็นโครงสร้างและลักษณะการเปลี่ยนแปลงเพิ่มขึ้นของผลิตภัณฑ์มวลรวมของประเทศ ส่วนในระยะยาวจะชี้ให้เห็นถึงทิศทางและแนวโน้มการเจริญเติบโตทางเศรษฐกิจและความก้าวหน้าของสาขาการผลิตต่างๆ ซึ่งมีความสำคัญอย่างยิ่งต่อระดับการพัฒนาของประเทศ

จากที่ผ่านมามีการพัฒนาประเทศโดยการมุ่งเน้นให้เศรษฐกิจของประเทศมีการเจริญเติบโตอยู่ในระดับสูงอย่างต่อเนื่อง เพื่อเกิดความก้าวหน้าและยกระดับการพัฒนาของชาติ แต่ปรากฏว่าการยกระดับการพัฒนาของชาติต้องพบกับอุปสรรค เนื่องจากไม่สามารถทำให้ระดับการเจริญเติบโตภายในประเทศเป็นไปได้โดยเท่าเทียมกันทุกพื้นที่ ทั้งนี้เพราะว่าในความเป็นจริงแล้วประเทศไม่ได้เป็นภาคที่มีลักษณะพื้นที่เหมือนกัน (Homogenous Region) ทั้งหมดยังคงมีความแตกต่างกันภายในประเทศอยู่อีกมากมายไม่ว่าจะเป็นด้านภูมิประเทศ ภูมิอากาศ ทรัพยากรธรรมชาติ และอื่นๆ ซึ่ง

\* อาจารย์ประจำคณะเศรษฐศาสตร์ มหาวิทยาลัยเชียงใหม่

ล้วนแล้วแต่เป็นปัจจัยสำคัญทางธรรมชาติที่เอื้ออำนวยต่อการกำหนดลักษณะของการผลิตและความก้าวหน้าของสาขาการผลิตในแต่ละพื้นที่ของประเทศให้มีความแตกต่างกันไป ฉะนั้นเพื่อยกระดับการเจริญเติบโตของพื้นที่ภายในประเทศให้มีความทัดเทียมกันจึงจำเป็นต้องมีการจัดแบ่งประเทศออกเป็นภูมิภาคต่างๆ เพื่อการพัฒนาโดยเรียกว่าภาคทางเศรษฐกิจ (Economic Region) ภาคทางเศรษฐกิจนี้จะมีอาณาบริเวณเป็นผืนเดียวกันอย่างต่อเนื่องและมีเขตแดนแน่นอน ภายในภาคจะมีลักษณะความเหมือนกันอย่างกว้างขวาง ทั้งในด้านภูมิประเทศ ภูมิอากาศ เศรษฐกิจ สังคมและการเมือง จากนั้นจึงทำการพิจารณาและวิเคราะห์ถึงลักษณะของการผลิตและบทบาทของการผลิตในแต่ละสาขาภายในภูมิภาคโดยที่ลักษณะของการผลิตจะแสดงให้เห็นถึงโครงสร้างและหน้าที่สำคัญของกิจกรรมทางเศรษฐกิจของภูมิภาคว่าได้มีการเน้นหนักและมีความเชี่ยวชาญเฉพาะด้านในการผลิตประเภทใดบ้างของแต่ละสาขาการผลิต ซึ่งจะสะท้อนให้เห็นถึงศักยภาพของการเพิ่มขึ้นของผลผลิตและการเจริญเติบโตภายในภูมิภาค ขณะที่บทบาทของการผลิตในแต่ละสาขาการผลิตจะช่วยอธิบายถึงประเทศและลักษณะของความสัมพันธ์ระหว่างกันของกิจกรรมทางเศรษฐกิจที่เกิดขึ้นภายในภูมิภาค ทั้งนี้ไม่ว่าจะเป็นความสัมพันธ์ที่มีลักษณะของกิจกรรมทางเศรษฐกิจสองอย่างเอื้ออำนวยกัน (Mutual Attraction) หรือความสัมพันธ์ในลักษณะที่กิจกรรมทางเศรษฐกิจไม่เอื้ออำนวยต่อกัน (Mutual Repulsion) โดยที่ลักษณะความสัมพันธ์เหล่านี้จะชี้ถึงทิศทางและลักษณะแนวโน้มความเจริญก้าวหน้าทางเศรษฐกิจของภูมิภาคด้วย จากนั้นเมื่อทำการรวมภูมิภาคทั้งหมดในระบบเศรษฐกิจเข้าเป็นเศรษฐกิจระดับชาติแล้ว จึงนำไปพิจารณาร่วมกับเศรษฐกิจแบบ "มหภาค" (Macro Model) ของประเทศทั้งในด้านการใช้จ่ายบริโภค รายได้ การออม และการลงทุน ก็จะเห็นถึงความสัมพันธ์

และการเชื่อมโยงในส่วนต่างๆ ของกิจกรรมทางเศรษฐกิจตั้งแต่ในระดับภูมิภาคไปจนถึงระดับประเทศได้อย่างละเอียดและชัดเจนยิ่งขึ้นด้วย ดังนั้นจึงเห็นได้ว่าการผลิตในแต่ละสาขาการผลิตมีบทบาทสำคัญต่อกิจกรรมทางเศรษฐกิจและมีความสัมพันธ์อย่างใกล้ชิดกับการเจริญเติบโตก้าวหน้าทางเศรษฐกิจของภูมิภาคและการพัฒนาประเทศ

จากที่กล่าวมาข้างต้นนี้ได้อธิบายถึงความเป็นมาและความสำคัญของการผลิตและสาขาการผลิตที่มีต่อการเจริญเติบโตและความก้าวหน้าทางเศรษฐกิจของประเทศ และในภูมิภาค โดยเฉพาะเมื่อศึกษาถึงลักษณะและบทบาทของการผลิตในภูมิภาคก็จะชี้ให้เห็นถึงศักยภาพการเจริญเติบโตและแนวโน้มความก้าวหน้าของเศรษฐกิจภูมิภาค ฉะนั้นบทความนี้จะขอเสนอบทบาทการผลิตของภูมิภาคเขตภาคเหนือตอนบน โดยจะแสดงให้เห็นถึงลักษณะโครงสร้างของการผลิตและแนวโน้มความก้าวหน้าของการผลิตแต่ละสาขา อีกทั้งยังพิจารณาถึงกิจกรรมการผลิตที่สำคัญแต่ละประเภทในสาขาการผลิตต่าง ๆ เพื่อที่จะทราบถึงลักษณะและประเภทของการผลิตที่ส่งผลต่อการเจริญเติบโตและความก้าวหน้าของแต่ละสาขาการผลิตภายในภูมิภาคเขตภาคเหนือตอนบนอีกด้วย

### สภาพภาวะการผลิตและเศรษฐกิจโดยรวมของประเทศที่ผ่านมา

ในอดีตเริ่มนับแต่ประเทศไทยมีแผนพัฒนาเศรษฐกิจจนถึงปัจจุบัน เห็นได้ชัดว่าโครงสร้างการผลิตโดยรวมของประเทศมีการเปลี่ยนแปลงไปอย่างมาก เริ่มต้นจากในทศวรรษ 1960 กิจกรรมการผลิตของประเทศส่วนใหญ่อยู่ในสาขาเกษตรกรรม รองลงมาได้แก่สาขาบริการและสาขาอุตสาหกรรม โดยมีสัดส่วนโดยเฉลี่ยประมาณร้อยละ 44, 38 และ 18 ตามลำดับ จนกระทั่งในปี 1990 สัดส่วนของการผลิตส่วนใหญ่กลายเป็นสาขาบริการเพิ่มขึ้นร้อยละ 52 รองลงมาได้

แก่สาขาอุตสาหกรรมเพิ่มขึ้นเป็นร้อยละ 35 และสุดท้ายสาขาเกษตรลดลงเหลือร้อยละ 13 ซึ่งส่งผลให้เศรษฐกิจของประเทศมีอัตราการเจริญโดยเฉลี่ยประมาณร้อยละ 7.6

ต่อมาในช่วงต้นทศวรรษ 1990 ลักษณะการผลิตในสาขาอุตสาหกรรมมีการเปลี่ยนแปลงและขยายตัวอย่างต่อเนื่องจากการผลิตเพื่อทดแทนการนำเข้าเป็นหลักไปสู่การผลิตเพื่อการส่งออก ทั้งนี้เนื่องจากประเทศมีความได้เปรียบในอำนาจการแข่งขันด้านต้นทุนการผลิตอันได้แก่ ค่าจ้างแรงงานอยู่ในระดับต่ำ ซึ่งเหมาะสมกับอุตสาหกรรมที่มุ่งเน้นปัจจัยแรงงานเป็นหลัก จึงส่งผลให้มีการลงทุนโดยตรงจากต่างประเทศเข้ามาตั้งฐานการผลิต จึงก่อให้เกิดการจ้างงานและรายได้เพิ่มขึ้น ทำให้เศรษฐกิจของประเทศเจริญเติบโตอยู่ในระดับสูงอย่างต่อเนื่อง จนเคยเป็นประเทศกำลังพัฒนาตัวอย่างถึงกับได้รับขนานนามว่าเป็น “เสือตัวใหม่ในเอเชีย” จนถึงช่วงปลายทศวรรษปี 1997 เป็นต้นมา การผลิตโดยรวมของประเทศถดถอยลงมาก เนื่องจากประเทศเริ่มสูญเสียอำนาจการแข่งขันให้แก่จีนและเวียดนาม ซึ่งมีระดับค่าจ้างแรงงานที่ถูกกว่าส่งผลให้มีการย้ายฐานการผลิตออกไปสู่ประเทศที่มีค่าจ้างต่ำกว่าประเทศไทย มีผลให้มูลค่าการส่งออกถดถอยลงอย่างมาก ประกอบกับเกิดภาวะวิกฤตทางการเงินในประเทศและประเทศในแถบใกล้เคียง รวมทั้งประเทศไทยยังถูกโจมตีค่าเงินจากกองทุนต่างประเทศ จึงจำเป็นต้องใช้ทุนสำรองระหว่างประเทศออกไปเป็นจำนวนมากเพื่อปกป้องค่าเงิน ส่งผลให้อัตราแลกเปลี่ยนขาดเสถียรภาพ ระบบสถาบันการเงินภายในประเทศต้องประสบปัญหาไม่สามารถหล่อเลี้ยงธุรกิจและอุตสาหกรรมจำนวนมากให้สามารถเปิดดำเนินการต่อไปได้อีกจนต้องหยุดกิจการและปลดคนงานมีผลให้จำนวนคนว่างงานเพิ่มขึ้นอย่างรวดเร็ว รายได้ลดลงอย่างมากจนกระทั่งภาวะเศรษฐกิจของประเทศถดถอยลงจนอยู่ในอาการขั้นวิกฤต จนต้องขอรับการช่วยเหลือ

จากกองทุนการเงินระหว่างประเทศ (IMF) เพื่อรักษาเสถียรภาพของอัตราแลกเปลี่ยนและแก้ปัญหาระบบสถาบันการเงินให้สามารถหล่อเลี้ยงและสนับสนุนธุรกิจและอุตสาหกรรมที่เหลืออยู่สามารถดำเนินกิจการต่อไปได้จึงจะสามารถหยุดยั้งจำนวนคนว่างงานไม่เพิ่มขึ้นอีกและด้วยวิธีการนี้จึงทำให้ระบบการผลิตและเศรษฐกิจของประเทศสามารถผ่านพ้นวิกฤตการณ์ครั้งนี้ไปได้

ปัจจุบันปี 2000 ปีสุดท้ายแห่งทศวรรษ 1990 ปรากฏว่าเศรษฐกิจของประเทศดูเหมือนว่าได้ผ่านพ้นภาวะวิกฤตและถดถอยสู่ระดับต่ำสุดแล้วก็ตามแต่ประเทศยังมีความจำเป็นต้องก่อกองหนี้สาธารณะจำนวนมากเพื่อบรรเทาผลกระทบจากวิกฤตการณ์และกระตุ้นการผลิตให้มีการขยายในทิศทางที่กำหนด แต่ปรากฏว่าความพยายามดังกล่าวไม่สามารถที่จะกระตุ้นให้การผลิตในสาขาต่างๆ ขยายตัวได้เท่าที่ควรจะเป็นทั้งนี้เป็นเพราะระดับอุปสงค์โดยรวมของประเทศยังอยู่ในระดับต่ำซึ่งไม่เพียงพอที่จะกระตุ้นให้การผลิตของประเทศเกิดการขยายตัวอย่างต่อเนื่องซึ่งปัญหาของการขาดแคลนอุปสงค์รวมนี้มีสาเหตุมาจากมีคนว่างงานจำนวนมากยังคงมีอยู่ในสังคมนั่นเอง

## โครงสร้างและลักษณะการผลิตของภาคเหนือตอนบน

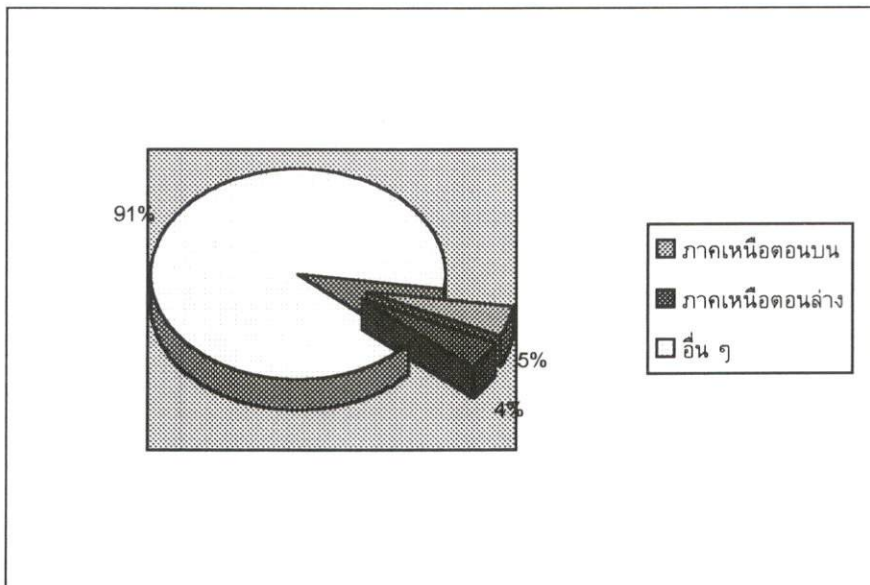
ในการพิจารณาการผลิตของภาคเหนือตอนบนนั้น จะรวมถึงกิจกรรมในการผลิตสินค้าและบริการประเภทต่างๆ จากทุกสาขาการผลิตในพื้นที่ 8 จังหวัดภาคเหนือซึ่งอาณาบริเวณเป็นผืนเดียวกันอย่างต่อเนื่องซึ่งได้แก่จังหวัดเชียงใหม่ เชียงราย ลำปาง ลำพูน แพร่ น่าน พะเยา และแม่ฮ่องสอน โดยที่ผลิตภัณฑ์มวลรวมที่ได้จากกิจกรรมการผลิตเหล่านั้นใน 8 จังหวัดดังกล่าวจะเป็นผลิตภัณฑ์มวลรวมของภาคเหนือตอนบน ฉะนั้นการพิจารณาถึงลักษณะการขยายตัวของผลิตภัณฑ์มวลรวมของภาคเหนือตอนบนโดยรวมและในแต่ละสาขาการผลิตก็จะสะท้อนให้เห็นถึงบทบาทของการ

ผลิตและลักษณะแนวโน้มของการเจริญเติบโตก้าวหน้าทางเศรษฐกิจของภูมิภาคแห่งนี้

1) **ผลิตภัณฑ์มวลรวมของภาคเหนือตอนบน**  
ในช่วงครึ่งแรกของทศวรรษ 1990 ตั้งแต่ปี 1991 ถึง 1996 ปรากฏว่าผลิตภัณฑ์มวลรวมของภาคเหนือตอนบนมีอัตราการขยายตัวอยู่ในระดับสูงอย่างต่อเนื่องสอดคล้องกับอัตราการเจริญเติบโตทางเศรษฐกิจโดยรวมของประเทศ โดยที่อัตราการขยายตัวเฉลี่ยของภาคเหนือตอนบนในช่วงนี้ประมาณร้อยละ 12 ต่อปี จากนั้นตั้งแต่ปี 1997 เป็นต้นมาอัตราการ

ขยายตัวมีการถดถอยลดลงอย่างมาก โดยในปี 1997 อัตราการขยายตัวมีเพียงร้อยละ 3 เท่านั้น ทั้งนี้เนื่องจากได้รับผลกระทบจากวิกฤติการณ์ทางเศรษฐกิจของประเทศ จากนั้นเมื่อพิจารณาถึงสัดส่วนของผลิตภัณฑ์มวลรวมของภาคเหนือตอนบนต่อผลิตภัณฑ์มวลรวมของประเทศทั้งหมดในช่วงทศวรรษ 1990 นี้พบว่าค่อนข้างมีเสถียรภาพอย่างมากโดยที่มูลค่าของผลิตภัณฑ์มวลรวมของภาคเหนือตอนบนมีสัดส่วนโดยเฉลี่ยตลอดทศวรรษนี้ประมาณร้อยละ 5 ของมูลค่าผลิตภัณฑ์มวลรวมที่ผลิตได้ทั้งหมดของประเทศ

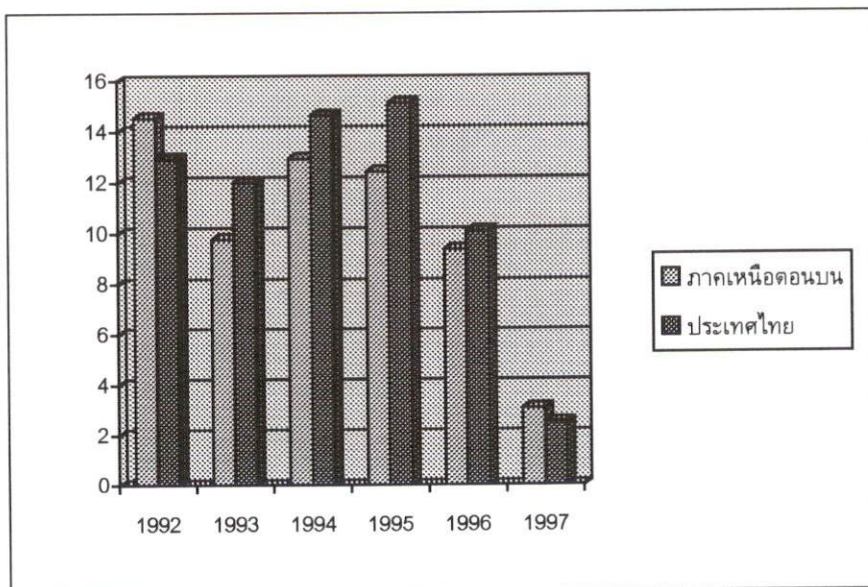
รูปที่ 1 สัดส่วนของผลิตภัณฑ์มวลรวมในเขตภาคเหนือตอนบนและผลิตภัณฑ์มวลรวมของประเทศไทยปี 1997



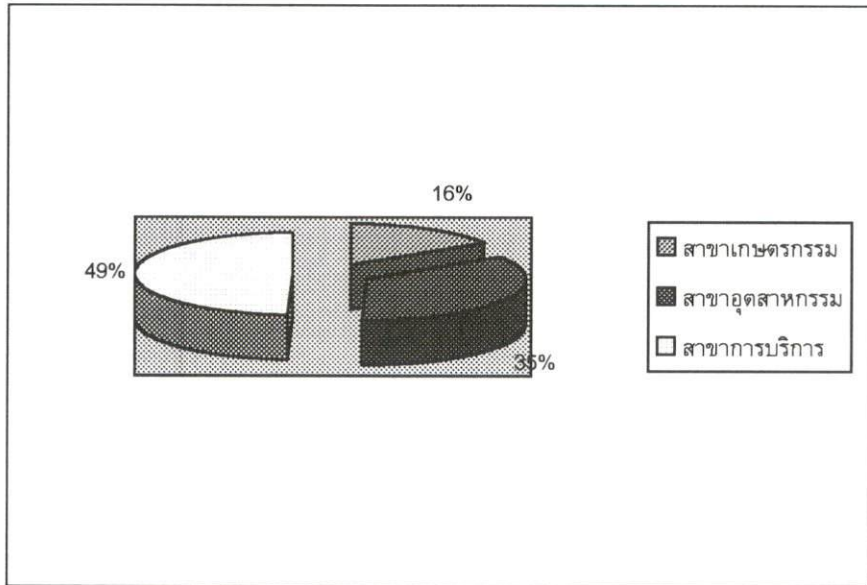
2) โครงสร้างการผลิตของภาคเหนือตอนบน การผลิตของภาคเหนือตอนบนในช่วงทศวรรษ 1990 มีการเปลี่ยนแปลงโครงสร้างการผลิตอย่างชัดเจนในสาขาอุตสาหกรรมและสาขาการเกษตรกรรม ส่วนสาขาบริการค่อนข้างคงที่โดยที่ตั้งแต่ปี 1991 ถึง 1997 สัดส่วนการผลิตในสาขาอุตสาหกรรมเพิ่มขึ้นจากร้อยละ 29.5 เป็น 34.9 สาขาเกษตรกรรมลดลงจากร้อยละ 19.4 เป็น 15.7 ขณะที่สาขาบริการมีสัดส่วนโดยเฉลี่ยประมาณร้อยละ 49.2 การเปลี่ยนแปลงของโครงสร้างการผลิตในลักษณะนี้แสดงถึงโครงสร้างทางเศรษฐกิจของภาคเหนือตอนบนมีแนวโน้มเปลี่ยนแปลงจากกิจกรรมการผลิตสาขาเกษตรกรรมไปสู่สาขาอุต

สาหกรรม ในขณะที่สาขาบริการยังเป็นโครงสร้างหลักของการผลิตในภูมิภาคแห่งนี้ ทั้งนี้สืบเนื่องจากความเจริญก้าวหน้าของประเทศ ระบบการขนส่งได้รับการพัฒนาทั้งภายในภูมิภาคและระหว่างภูมิภาคมีการขยายตัวของเมืองออกไป ที่ดินเพื่อการเกษตรบางส่วน ถูกเปลี่ยนเป็นที่อยู่อาศัยและโรงงานอุตสาหกรรม ดังสังเกตได้จากการลดลงของสัดส่วนการผลิตในสาขาการเกษตรและสัดส่วนการผลิตที่เพิ่มขึ้นในสาขาอุตสาหกรรมจะมีอัตราทดแทนที่ใกล้เคียงกันมาก ขณะที่สาขาบริการยังคงรักษาสัดส่วนได้อย่างมีเสถียรภาพซึ่งแสดงถึงศักยภาพของสาขาบริการมีอย่างเพียงพอที่จะรองรับการขยายตัวในสาขาอุตสาหกรรม

รูปที่ 2 อัตราการขยายตัวของผลิตภัณฑ์มวลรวมในเขตภาคเหนือตอนบน และผลิตภัณฑ์มวลรวมของประเทศไทยในทศวรรษ 1990



รูปที่ 3 โครงสร้างการผลิตของภาคเหนือตอนบนปี 1997



### 3) การขยายตัวของสาขาการผลิตภาคเหนือตอนบน

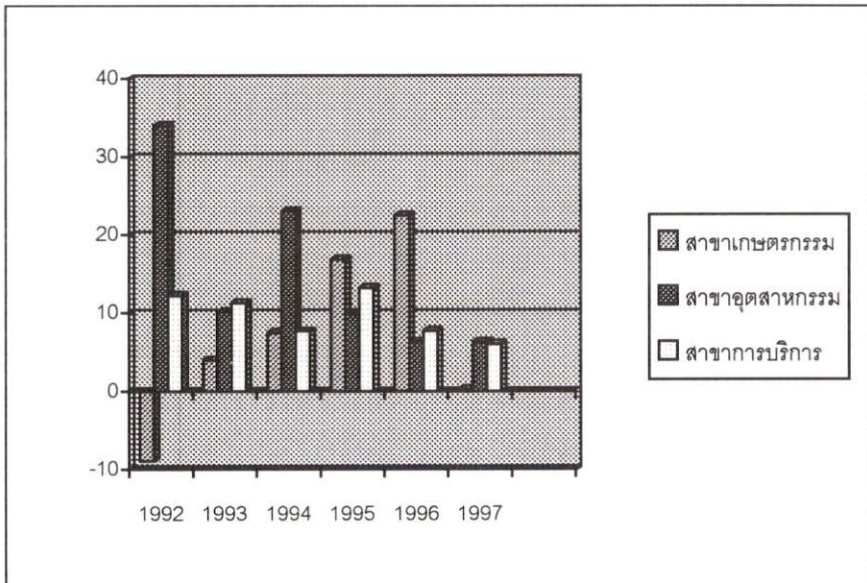
ในช่วงทศวรรษ 1990 การขยายตัวของการผลิตในสาขาเกษตรกรรมมีความผันผวนสูงเนื่องจากความแปรปรวนของสภาพภูมิอากาศภายในภูมิภาคแห่งนี้ ส่วนการผลิตในสาขาอุตสาหกรรมมีอัตราการขยายตัวสูงมากในช่วงต้นทศวรรษ 1990 โดยในปี 1992 มีอัตราการขยายตัวถึงร้อยละ 34 จากนั้นอัตราการขยายตัวมีแนวโน้มลดลงจนกระทั่งในปี 1997 อัตราขยายเหลือเพียงร้อยละ 0.31 เท่านั้น ซึ่งแสดงว่าในช่วงต้นทศวรรษนี้มีการลงทุนโดยตรงและการย้ายฐานการผลิตเข้าสู่ภาคเหนือตอนบนจำนวนมาก ต่อมาอัตราการขยายตัวเริ่มถดถอยลงเรื่อยๆ ทั้งนี้เนื่องจากการผลิตในสาขาอุตสาหกรรมที่เพิ่มขึ้นได้เข้าไปดูดซับอุปทานส่วนเกินของปัจจัยการผลิตประเภทต่างๆ ในสาขาเกษตรกรรมจนเกิดการขาดแคลนซึ่งมีผลทำให้ราคาหรือค่าตอบแทนของปัจจัยการผลิตเหล่านั้นมีแนวโน้มสูงขึ้น อุตสาหกรรมเพื่อการส่งออกเริ่มสูญเสียอำนาจการแข่งขันการส่งออกโดยรวมเริ่มลดลง หน่วย

อุตสาหกรรมต่างๆ ชล่อและลดการผลิตลง ขณะที่สาขาบริการซึ่งถือเป็นสาขาหลักของภูมิภาค อัตราการขยายตัวที่ระดับร้อยละ 12.17 ในปี 1992 และค่อยลดลงอย่างช้าๆ จนเหลือร้อยละ 6.05 ในปี 1997 แตกต่างจากสาขาเกษตรกรรมที่มีความแปรปรวนอยู่ตลอดเวลา ส่วนสาขาอุตสาหกรรมที่มีการถดถอยอย่างรวดเร็ว ทั้งนี้เนื่องจากภาคเหนือตอนบนมีความได้เปรียบทางด้านภูมิประเทศและภูมิอากาศ เป็นแหล่งผลิตอาหาร แหล่งวัฒนธรรมและธรรมชาติที่งดงาม เหมาะสมแก่การท่องเที่ยวอีกทั้งยังมีอาณาเขตติดต่อกับประเทศเพื่อนบ้าน อันเป็นการเปิดสู่ช่องทางในการทำการค้าระดับนานาชาติต่อไป จึงได้มีการลงทุนในด้านสาธารณูปโภคเป็นจำนวนมากซึ่งอาจถือได้เป็นอันดับสองรองจากกรุงเทพฯ เพื่อที่จะรองรับการขยายตัวของกิจกรรมการผลิตภายในภูมิภาคแล้วยังสามารถรองรับนักท่องเที่ยวจากต่างภูมิภาคและต่างประเทศได้ในระดับนานาชาติอีกด้วย ดังนั้นสาขาบริการถือได้ว่าเป็นสาขาที่มีศักยภาพสูงสุดของภูมิภาคนี้และด้วยเหตุนี้เองเห็นได้ว่าการลดลงอย่างช้าๆ ของการขยายตัวในสาขาบริการมิได้รับ

ผลกระทบจากการถดถอยรวดเร็วในสาขาอุตสาหกรรม แต่อย่างไรก็ตาม หากแต่เกิดจากการถดถอยและลดลงของจำนวนนักท่องเที่ยวที่เข้ามาภายในภูมิภาคแห่งนี้ ซึ่งสามารถสังเกตได้จากในปี 1997 ขณะที่สาขาเกษตรกรรมและอุตสาหกรรมไม่มีการขยายตัวแต่ปรากฏว่าสาขาบริการมีการขยายตัวถึงร้อยละ 6 แสดงว่าการขยายตัวนี้เกิดจากการผลิตของสาขาบริการที่รองรับนักท่องเที่ยวจากในประเทศและต่างประเทศ และหลังจากเกิดภาวะวิกฤติเศรษฐกิจของประเทศในปี 1998 อัตรา

การขยายตัวของสาขาอุตสาหกรรมและเกษตรกรรมลดลงอยู่ในแนวลบทั้งสองสาขา แต่สาขาบริการยังคงรักษาอัตราการขยายตัวอยู่ในแนวกว้างได้ ถึงแม้ว่าจำนวนนักท่องเที่ยวภายในประเทศได้ลดลงอย่างมากตามภาวะวิกฤติของประเทศแต่จำนวนนักท่องเที่ยวจากต่างประเทศกลับเพิ่มขึ้น ทั้งนี้เนื่องจากการใช้อัตราแลกเปลี่ยนแบบลอยตัวจึงทำให้ค่าเงินบาทอ่อนตัวลงกระตุ้นให้นักท่องเที่ยวชาวต่างประเทศเพิ่มมากขึ้นนั่นเอง

รูปที่ 4 อัตราการขยายตัวของผลิตภัณฑ์มวลรวมในสาขาการผลิตต่าง ๆ



### ประเภทการผลิตที่สำคัญต่อสาขาการผลิตภาคเหนือตอนบน

การพิจารณาและจัดแยกประเภทกิจกรรมการผลิตในรายสาขาการผลิตของภูมิภาคจะช่วยอธิบายให้ทราบถึงระดับศักยภาพและข้อจำกัดของสาขาการผลิตนั้นๆ รวมทั้งยังช่วยสะท้อนให้เห็นถึงลักษณะและแนวโน้มของการผลิตประเภทต่างๆ ที่มีความสำคัญต่อการขยายตัวของการผลิตในแต่ละสาขาและระดับความเจริญก้าวหน้าทางเศรษฐกิจของภาคเหนือตอนบนด้วย

1) สาขาเกษตรกรรม ประเภทการผลิตในสาขาเกษตรกรรมประกอบด้วยกสิกรรม ปศุสัตว์ ประมง ป่าไม้ บริการทางการเกษตร และการแปรรูปผลผลิตการเกษตรอย่างง่าย โดยที่การผลิตประเภทกสิกรรมถือเป็นการผลิตหลักที่สำคัญของสาขาเกษตรกรรม ซึ่งมีสัดส่วนต่อการผลิตของภูมิภาคตลอดมาจากร้อยละ 14.1 ในปี 1991 เหลือร้อยละ 11.8 ในปี 1997 ขณะที่การผลิตประเภทอื่นๆ ที่เหลือทั้งหมดของสาขาเกษตรกรรมสังเกตได้ว่าขนาดของสัดส่วนก่อน

ข้างมีเสถียรภาพอยู่ที่ระดับร้อยละ 4 ของการผลิตทั้งหมดภายในภูมิภาค จากลักษณะการถดถอยของสัดส่วนการผลิตประเภทกิจกรรมมีสาเหตุจากการเปลี่ยนแปลงการใช้ประโยชน์ของพื้นที่ดิน และการเก็งกำไร ซึ่งมีผลทำให้พื้นที่เพื่อการเกษตรกรรมลดลง โดยบางส่วนถูกใช้เป็นฐานการผลิตของสาขาอุตสาหกรรมที่อยู่อาศัยและบางส่วนถูกทิ้งให้ว่างเปล่าโดยนักเก็งกำไร และหากพิจารณาถึงลักษณะการขยายตัวของผลิตภัณฑ์มวลรวมของการผลิตแต่ละประเภทในสาขาเกษตรกรรมสังเกตได้ว่ามีความแปรปรวนอยู่ในระดับสูงมากโดยในบางปีอัตราการขยายตัวของแต่ละประเภทเพิ่มขึ้นสูงมากขณะที่บางปีอัตราการขยายตัวถดถอยลงมาอยู่ในแนวลบที่เป็นเช่นนี้มีสาเหตุจากความแปรปรวนของธรรมชาติและสภาพภูมิอากาศในฤดูการผลิตซึ่งส่งผลกระทบต่ออุปทานและระดับราคาของผลผลิตในสาขาเกษตรกรรมนี้

2) สาขาอุตสาหกรรม สัดส่วนการผลิตที่สำคัญของการผลิตในสาขาอุตสาหกรรมได้แก่ประเภทโรงงานอุตสาหกรรม และการก่อสร้าง ซึ่งมีสัดส่วนโดยเฉลี่ยประมาณร้อยละ 13.2 และ 10.2 ตามลำดับของการผลิตภายในภูมิภาคนี้ รองลงมาได้แก่ประเภทคมนาคมและเหมืองแร่และย่อยหิน ประมาณร้อยละ 5.2 และ 4.3 ส่วนประเภทไฟฟ้า - ประปามีเพียงร้อยละ 2 เท่านั้น จากนั้นพิจารณาถึงลักษณะการเปลี่ยนแปลงสัดส่วนของการผลิตในแต่ละประเภทปรากฏว่า สัดส่วนของการผลิตประเภทโรงงานอุตสาหกรรมเพิ่มขึ้นอย่างรวดเร็วในช่วงต้นทศวรรษคือจากร้อยละ 7.2 ในปี 1991 เป็นร้อยละ 12.1 ในปีถัดมาซึ่งแสดงให้เห็นถึงการลงทุนโดยตรงและการย้ายฐานการผลิตสู่ภูมิภาคนี้จำนวนมาก ต่อมาปรากฏว่าสัดส่วนเพิ่มขึ้นอีกเล็กน้อยประมาณร้อยละ 1.8 เป็น 13.9 ในปี 1994 สัดส่วนการผลิตที่เพิ่มขึ้นมานี้จะสะท้อนถึงลักษณะความสัมพันธ์ของประเภทอุตสาหกรรมที่เอื้ออำนวยต่อกันโดยที่อุตสาหกรรมประเภทที่มาจากการลงทุนโดยตรง

นั้นได้ก่อให้เกิดอุตสาหกรรมต่อเนื่องเพิ่มขึ้นอีกร้อยละ 1.8 นั้นเอง และหลังจากนั้นมาสัดส่วนของการผลิตมีการเปลี่ยนแปลงน้อยมากและทรงตัวอยู่ในระดับประมาณร้อยละ 13 จนกระทั่งเกิดภาวะวิกฤติเศรษฐกิจในปี 1997 การทรงตัวของสัดส่วนในลักษณะนี้ชี้ถึงข้อจำกัดของการผลิตประเภทอุตสาหกรรมภายในภูมิภาคอันได้แก่ข้อจำกัดด้านอุปทานของปัจจัยการผลิตนั่นเอง โดยทั้งนี้เนื่องจากในระหว่างอุตสาหกรรมด้วยกันเกิดการแย่งชิงปัจจัยการผลิตที่มีอยู่อย่างจำกัดภายในภูมิภาค จนกระทั่งปัจจัยดังกล่าวถูกดูดซับจนหมดสิ้นโดยอุตสาหกรรมที่มีอยู่จึงไม่มีเหลือสำหรับอุตสาหกรรมอื่นๆ ที่จะเข้าภายในภูมิภาคอีกได้ ส่วนลักษณะการเปลี่ยนแปลงสัดส่วนการผลิตประเภทการก่อสร้างคมนาคมและไฟฟ้า - ประปามีลักษณะเดียวกันคือเพิ่มขึ้นอย่างช้าๆ ในช่วงต้นทศวรรษที่มีการขยายตัวของอุตสาหกรรมอย่างมาก เกิดการอพยพของแรงงานจากภาคเกษตรกรรมสู่อุตสาหกรรม มีผลทำให้เกิดการขยายตัวของเมืองและอุปทานด้านที่อยู่อาศัย ขณะเดียวกันการผลิตประเภทคมนาคมและไฟฟ้า - ประปาซึ่งเป็นสาธารณูปโภคควบคู่กับการก่อสร้างและที่อยู่อาศัยได้เพิ่มในลักษณะเดียวกันกับการเพิ่มขึ้นของการผลิตประเภทการก่อสร้าง และเมื่อสัดส่วนการผลิตประเภทอุตสาหกรรมเริ่มเข้าสู่ระดับทรงตัว สัดส่วนของการผลิตประเภทก่อสร้าง ไฟฟ้า - ประปา และคมนาคมเข้าสู่ระดับสูงสุดที่ระดับประมาณร้อยละ 11.2, 2.1 และ 6.1 ตามลำดับในปี 1994 จากนั้นได้ลดลงในลักษณะเดียวกันอย่างช้าๆ ที่เป็นเช่นนี้เพราะขณะที่การผลิตประเภทอุตสาหกรรมต้องเผชิญกับข้อจำกัดในด้านอุปทานของปัจจัยการผลิตส่งผลให้การอพยพของแรงงานและการขยายตัวของเมืองเริ่มอึดตัวสนองตอบต่อการผลิตของประเภทอุตสาหกรรม ซึ่งปรากฏว่าเป็นระดับสูงสุดของสัดส่วนการผลิตประเภทการก่อสร้างซึ่งแสดงว่าอุปทานด้านที่อยู่อาศัยประเภทต่างๆ ได้เพิ่มขึ้นเกินกว่าระดับอุปสงค์ที่เริ่มคงที่ จากการอึดตัวของ



สาขาอุตสาหกรรมส่งผลให้เกิดการชลอตัวลดลงอย่างช้าๆ ของการก่อสร้าง และสัดส่วนของการผลิตประเภทคมนาคมและไฟฟ้า - ประปาก็ลดลงในลักษณะเช่นเดียวกันกับการก่อสร้างนั่นเอง ส่วนการผลิตประเภทเหมืองแร่และย่อยหินเป็นประเภทสุดท้ายของการผลิตในสาขาอุตสาหกรรมปรากฏว่าการเปลี่ยนแปลงสัดส่วนของการผลิตลดลงอย่างต่อเนื่องเพียงเล็กน้อยตั้งแต่ในช่วงต้นทศวรรษจนกระทั่งถึงช่วงปลายของทศวรรษ โดยที่สัดส่วนของการผลิตประเภทนี้ลดลงจากร้อยละ 5.1 ของปี 1991 เป็นร้อยละ 4.6 ในปี 1997 การเปลี่ยนแปลงของสัดส่วนการผลิตประเภทนี้บอถึงภาวะการถดถอยของศักยภาพในการผลิตประเภทเหมืองแร่และย่อยหินในระยะยาวขณะที่ในระยะสั้นการผลิตประเภทนี้จะมีเสถียรภาพที่ระดับเฉลี่ยประมาณร้อยละ 4.3 ของการผลิตทั้งหมดในภาคเหนือตอนบนนี้เมื่อย้อนกลับมาพิจารณาถึงอัตราการขยายตัวของการผลิตแต่ละประเภทของสาขาอุตสาหกรรมในช่วงทศวรรษ 1990 นี้ สังเกตได้ว่าอัตราการขยายตัวของประเภทการผลิตหลักอันได้แก่อุตสาหกรรมและการก่อสร้าง ได้เข้าสู่ภาวะถดถอยและหดตัวในตอนปลายทศวรรษ ส่งผลให้อัตราการขยายตัวของการผลิตประเภทไฟฟ้า - ประปาและคมนาคมเปลี่ยนแปลงลดลงตามการก่อสร้าง ขณะที่อัตราการขยายตัวของการผลิตประเภทเหมืองแร่และย่อยหินมีความแปรปรวนมากในตลอดของช่วงทศวรรษนี้ แสดงว่าการขยายตัวของการผลิตประเภทนี้จึงขึ้นอยู่กับลักษณะภูมิประเทศและทรัพยากรธรรมชาติภายในภูมิภาคเป็นหลัก โดยที่ลักษณะของภูมิประเทศจะสะท้อนถึงความยากง่ายในการเข้าสู่แหล่งทรัพยากรธรรมชาติและนั่นหมายถึงต้นทุนด้านการขนส่งที่เพิ่มขึ้น ซึ่งมีผลต่ออัตราการคุ้มทุนในการที่จะขยายกำลังการผลิตต่อไป

3) สาขาบริการ ประเภทการผลิตที่ถูกจัดอยู่ในสาขาบริการ ได้แก่ การค้าส่งและการค้าปลีก

การเงินการธนาคาร ที่อยู่อาศัย การบริหารราชการแผ่นดิน และบริการอื่นๆ ในตลอดช่วงทศวรรษ 1990 ปรากฏว่าการผลิตประเภทการค้าส่งและค้าปลีกและบริการอื่นๆ จัดได้ว่าเป็นกิจกรรมการผลิตที่มีบทบาทมากที่สุด ในสาขาการบริการ โดยมีสัดส่วนโดยเฉลี่ยต่อการผลิตทั้งหมดของภูมิภาคในอัตราร้อยละ 16.9 และ 15.6 ตามลำดับ ส่วนประเภทการผลิตอื่นๆ ที่เหลือมีสัดส่วนโดยเฉลี่ยอยู่ในระดับใกล้เคียงกันโดยมีระดับสัดส่วนเฉลี่ยอยู่ในระดับประมาณร้อยละ 5 ถึง 6 เท่านั้น เมื่อสังเกตถึงลักษณะการเปลี่ยนแปลงสัดส่วนของการผลิตประเภทต่างๆ พบว่ามีลักษณะการเปลี่ยนแปลงเพียงเล็กน้อยอย่างช้าๆ โดยที่การเปลี่ยนแปลงสัดส่วนของแต่ละประเภทการผลิตในสาขาการบริการมีการเพิ่มขึ้นและลดลงเพียงร้อยละ 1 เท่านั้น แสดงว่ากิจกรรมการผลิตของสาขาการบริการนี้มีศักยภาพในการรองรับในการเปลี่ยนแปลงสัดส่วนของการผลิตประเภทต่าง ๆ ในสาขาเกษตรกรรมและอุตสาหกรรม รวมทั้งนักท่องเที่ยวทั้งภายในและนอกประเทศที่จะไหลเข้าสู่ภูมิภาคนี้ตามฤดูกาลต่างๆ ได้อย่างเพียงพออีกด้วย และหากพิจารณาถึงลักษณะการขยายตัวของการผลิตแต่ละประเภทในสาขาการบริการนี้พบว่าล้วนมีอัตราการขยายตัวสูงสุดในช่วงต้นทศวรรษจากนั้นอัตราการขยายตัวมีแนวโน้มลดลงและต่ำสุดในตอนปลายทศวรรษนี้ยกเว้นการผลิตประเภทบริการอื่นๆ ที่อัตราการขยายตัวมีความแปรปรวนอยู่ในระดับสูง ซึ่งการขยายตัวในลักษณะนี้แสดงให้เห็นว่าการผลิตประเภทการค้าส่งและค้าปลีก การเงินการธนาคาร ที่อยู่อาศัย และการบริหารราชการแผ่นดิน มีการขยายตัวเพื่อรองรับการขยายตัวของสาขาอุตสาหกรรมในช่วงต้นทศวรรษและเมื่อสาขาอุตสาหกรรมเริ่มอึมครึมตัวกับผลิตประเภทเหล่านั้นจึงลดลงมาโดยตลอด ขณะที่การผลิตประเภทบริการอื่นๆ แปรปรวนและเปลี่ยนแปลงตามจำนวนนักท่องเที่ยวที่ไหลเข้าสู่ภูมิภาคแห่งนี้

## บทสรุป

เมื่อได้ทำการพิจารณาลักษณะและบทบาทของการผลิตในเขตภาคเหนือตอนบนแล้วสามารถสรุปประเด็นสำคัญต่างๆ ได้ดังต่อไปนี้

1) การเจริญเติบโตของภาคเหนือตอนบนมีลักษณะสอดคล้องกับการเจริญเติบโตของประเทศ ทั้งนี้เมื่อเศรษฐกิจโดยรวมของประเทศมีการขยายตัวเพิ่มขึ้น นั้นหมายถึงการเพิ่มขึ้นของรายได้และการใช้จ่ายโดยรวมของประเทศซึ่งจะทำให้มีการเพิ่มขึ้นของจำนวนนักท่องเที่ยวภายในประเทศที่จะไหลเข้าสู่ภูมิภาคแห่งนี้ อันจะเป็นการช่วยเพิ่มอุปสงค์ในสินค้าและบริการและกระตุ้นการผลิตประเภทต่างๆ ที่เกี่ยวข้องกับธุรกิจการท่องเที่ยวให้เกิดการขยายตัว อีกทั้งยังช่วยดูดซับอุปทานส่วนเกินบางส่วนของการผลิตในสาขาการเกษตร ส่งผลให้เกิดการจ้างงานและรายได้ของภูมิภาคเพิ่มขึ้นตามไปด้วย

2) การผลิตสาขาการบริการถือได้ว่าเป็นโครงสร้างหลักของการผลิตในเขตภาคเหนือตอนบนนี้ อีกทั้งยังมีศักยภาพสูงสุดในการที่จะรองรับและสนับสนุนให้เกิดการเจริญเติบโตแก่ภูมิภาค รองลงมาได้แก่การผลิตในสาขาอุตสาหกรรมที่ได้เพิ่มขึ้นอย่างรวดเร็วและเริ่มเข้าสู่จุดอิ่มตัวในที่สุดเนื่องจากต้องเผชิญกับข้อจำกัดด้านอุปทานของปัจจัยการผลิตและอุปสงค์ภายในภูมิภาค ขณะที่การผลิตในสาขาเกษตรกรรมเริ่มมีบทบาทลดลง เนื่องจากพื้นที่เพื่อการเกษตรบางส่วนถูกเปลี่ยนไปใช้ในการผลิตสินค้าอุตสาหกรรมและการก่อสร้างที่อยู่อาศัยนั่นเอง

3) การผลิตในสาขาเกษตรกรรมของภาคเหนือตอนบนยังมีความผันผวนและแปรปรวนตามสภาพภูมิอากาศภายในภูมิภาคอยู่ตลอดเวลาเนื่องจากผลผลิต

ส่วนใหญ่ได้จากการผลิตประเภทการกสิกรรมซึ่งต้องอาศัยปัจจัยทางธรรมชาติในการผลิตจึงไม่สามารถควบคุมอุปทานของผลผลิตได้ ส่งผลให้ระดับราคาของผลผลิตในสาขาเกษตรกรรมนี้ขาดเสถียรภาพตลอดเวลา

4) การผลิตประเภทสินค้าอุตสาหกรรมและการก่อสร้างจัดได้ว่าเป็นการผลิตที่มีความสำคัญอย่างมากแก่สาขาอุตสาหกรรมโดยที่การผลิตสินค้าประเภทอุตสาหกรรมซึ่งส่วนใหญ่เป็นอุตสาหกรรมเพื่อการส่งออกที่มุ่งเน้นปัจจัยการผลิตด้านแรงงานเป็นหลักเริ่มอิ่มตัวและถดถอยลงเนื่องจากอัตราค่าจ้างแรงงานที่มีแนวโน้มเพิ่มสูงขึ้นส่งผลให้ต้นทุนการผลิตเพิ่มสูงขึ้นไม่สามารถส่งออกไปแข่งขันในตลาดต่างประเทศได้ ส่วนการผลิตประเภทการก่อสร้างมีการขยายตัวอย่างต่อเนื่องจนกระทั่งเกิดอุปทานส่วนเกินจำนวนมากขณะที่อุปสงค์ของที่อยู่อาศัยเกิดการซบเซาเนื่องจากการถดถอยของการผลิตประเภทสินค้าอุตสาหกรรม และปัจจัยทางด้านสถาบันในการอำนวยสินเชื่อส่งผลให้เกิดการถดถอยและหดตัวอย่างรุนแรงในการผลิตประเภทนี้

5) การผลิตประเภทที่มีบทบาทสำคัญในสาขาการบริการได้แก่ประเภทการค้าส่งและค้าปลีก และประเภทบริการอื่นๆ โดยที่การค้าส่งและค้าปลีกทำหน้าที่ในการสนับสนุนช่วยเหลือในการกระจายผลผลิตต่างๆ ในสาขาเกษตรกรรมและอุตสาหกรรมภายในภูมิภาคซึ่งจะมีลักษณะแนวโน้มและทิศทางการเจริญเติบโตตามอุปสงค์โดยรวมของประเทศ ส่วนการผลิตประเภทบริการอื่นๆ ทำหน้าที่ในการรองรับและให้บริการในด้านต่างๆ แก่นักท่องเที่ยวทั้งภายในประเทศและต่างประเทศ ดังนั้นการเจริญเติบโตของการผลิตประเภทนี้จึงมีความสัมพันธ์อย่างใกล้ชิดกับจำนวนนักท่องเที่ยวที่ไหลเข้าสู่ภูมิภาคแห่งนี้

## บรรณานุกรม

- คณะเศรษฐศาสตร์ มหาวิทยาลัยธรรมศาสตร์. “การจัดระเบียบเศรษฐกิจโลกใหม่ : ผลกระทบต่อเศรษฐกิจไทย”, เอกสารการสัมมนาทางวิชาการประจำปี 2540. กรุงเทพฯ : มหาวิทยาลัยธรรมศาสตร์, 2540.
- ดุสิต เจษฎาพิพัฒน์. การพัฒนาเศรษฐกิจกรณีประเทศไทย. เชียงใหม่ : สถาบันเทคโนโลยีการเกษตรแม่โจ้, 2529.
- ธนาคารแห่งประเทศไทย สำนักงานภาคเหนือ. รายงานเศรษฐกิจและการเงินภาคเหนือปี 2542. เชียงใหม่ : ธนาคาร, 2542.
- ประพันธ์ เสวตนันท์. เศรษฐศาสตร์ภูมิภาค. กรุงเทพฯ : กรุงเทพมหานครพิมพ์, 2520.
- สมาคมเศรษฐศาสตร์ธรรมศาสตร์. “ทางรอดเศรษฐกิจไทย” เอกสารทางวิชาการประกอบการสัมมนาทิศทางเศรษฐกิจไทยปี 2541. กรุงเทพฯ : มหาวิทยาลัยธรรมศาสตร์, 2540.
- สำนักงานคณะกรรมการพัฒนาเศรษฐกิจและสังคมแห่งชาติ. รายงานภาวะเศรษฐกิจไทยปี 2539 และแนวโน้ม 2540. กรุงเทพฯ : สำนักนายกรัฐมนตรี, 2540.
- เอกจิต วงศ์สุชาติกุล. เศรษฐศาสตร์ภูมิภาคเบื้องต้น. กรุงเทพฯ : สำนักพิมพ์โอเดียนสโตร์, 2526.

## ภาคผนวก

ตารางที่ 1 สัดส่วนผลิตภัณฑ์มวลรวมจำแนกตามสาขาและประเภทการผลิตของภาคเหนือตอนบน

สาขาและประเภทการผลิต	1991	1992	1993	1994	1995	1996	1997	ค่าเฉลี่ย
<b>สาขาเกษตรกรรม</b>	<b>19.38</b>	<b>15.42</b>	<b>14.16</b>	<b>13.90</b>	<b>14.44</b>	<b>16.17</b>	<b>15.74</b>	<b>15.02</b>
กลีกรวม	14.07	10.82	10.35	10.08	10.53	12.16	11.81	10.93
ปศุสัตว์	3.20	2.60	2.23	1.94	1.95	1.71	1.74	2.01
ประมง	0.16	0.15	0.18	0.19	0.17	0.26	0.26	0.20
ป่าไม้	0.04	0.01	0.02	0.05	0.05	0.07	0.06	0.03
บริการทางการเกษตร	0.50	0.41	0.42	0.40	0.35	0.34	0.32	0.37
การแปรรูปผลิตผลอย่างง่าย	1.42	1.42	1.41	1.24	1.39	1.63	1.55	1.44
<b>สาขาอุตสาหกรรม</b>	<b>29.51</b>	<b>34.53</b>	<b>34.64</b>	<b>37.72</b>	<b>36.88</b>	<b>35.87</b>	<b>34.91</b>	<b>35.74</b>
เหมืองแร่และย่อยหิน	5.16	4.79	4.35	4.34	4.11	3.74	4.60	4.31
อุตสาหกรรม	7.23	12.13	12.58	13.97	13.54	13.66	13.41	13.20
ก่อสร้าง	9.24	9.65	9.49	11.18	11.20	10.75	9.03	10.18
ไฟฟ้า - ประปา	1.97	2.16	2.20	2.14	2.16	1.91	1.93	2.08
คมนาคม	5.91	5.80	6.02	6.11	5.86	5.80	5.94	5.92
<b>สาขาการบริการ</b>	<b>51.11</b>	<b>50.05</b>	<b>50.75</b>	<b>48.38</b>	<b>48.69</b>	<b>47.96</b>	<b>49.35</b>	<b>49.19</b>
การค้าส่งและค้าปลีก	16.55	16.00	15.99	15.73	15.56	15.09	15.52	15.65
การเงินและการธนาคาร	4.99	5.05	5.80	5.90	5.93	6.02	6.33	5.82
ที่อยู่อาศัย	5.05	4.90	7.85	4.60	4.33	4.09	4.04	4.46
บริหารราชการแผ่นดิน	5.92	6.32	6.67	6.18	6.39	6.21	6.20	6.33
บริการอื่น ๆ	18.90	17.79	17.43	15.97	16.87	16.54	17.26	16.90

ที่มา : จากการคำนวณ

ตารางที่ 2 อัตราการขยายตัวของผลิตภัณฑ์มวลรวมจำแนกตามสาขาและประเภทการผลิตของภาคเหนือตอนบน

สาขาและประเภทการผลิต	1991	1992	1993	1994	1995	1996	1997	ค่าเฉลี่ย
<b>สาขาเกษตรกรรม</b>	-	<b>-8.87</b>	<b>4.00</b>	<b>7.46</b>	<b>16.80</b>	<b>22.52</b>	<b>0.28</b>	<b>7.03</b>
กสิกรรม	-	-11.87	4.94	10.03	17.48	26.26	0.08	7.82
ปศุสัตว์	-	-6.74	-6.12	-1.47	12.72	-4.18	5.26	-0.09
ประมง	-	4.28	33.52	18.10	4.04	66.43	0.35	21.12
ป่าไม้	-	-76.39	185.71	154.90	19.03	55.61	-2.29	56.09
บริการทางการเกษตร	-	-5.16	12.94	6.89	-1.53	6.92	-4.05	2.67
การแปรรูปผลิตผลอย่างง่าย	-	15.21	8.75	-0.58	25.45	28.85	-2.39	12.55
<b>สาขาอุตสาหกรรม</b>	-	<b>33.99</b>	<b>10.15</b>	<b>22.99</b>	<b>9.92</b>	<b>6.37</b>	<b>0.31</b>	<b>7.33</b>
เหมืองแร่และย่อยหิน	-	6.36	-0.37	12.64	6.57	-0.48	26.67	8.56
อุตสาหกรรม	-	92.19	13.86	25.39	9.05	10.32	1.15	25.33
ก่อสร้าง	-	19.62	7.95	33.09	12.63	5.04	-13.47	10.81
ไฟฟ้า – ประปา	-	25.23	12.27	9.41	13.89	-3.67	4.50	10.27
คมนาคม	-	12.35	13.93	14.53	7.95	8.29	5.51	10.43
<b>สาขาการบริการ</b>	-	<b>12.17</b>	<b>11.29</b>	<b>7.68</b>	<b>13.16</b>	<b>7.73</b>	<b>6.05</b>	<b>9.31</b>
การค้าส่งและค้าปลีก	-	10.71	9.74	11.12	11.23	6.04	5.99	9.14
การเงินและการธนาคาร	-	23.49	25.97	14.92	13.14	10.98	8.30	16.13
ที่อยู่อาศัย	-	10.98	8.83	7.03	5.95	3.23	1.82	6.31
บริหารราชการแผ่นดิน	-	22.17	15.90	4.61	16.27	6.40	2.90	11.37
บริการอื่น ๆ	-	7.83	7.57	3.49	15.94	9.86	7.50	8.70

ที่มา : จากการคำนวณ

## สถานการณ์ปัจจุบันของกลุ่มสะสมทุนในเขตภาคเหนือตอนบน \*

ชเนศ ศรีวิชัยลำพันธ์ \*\* และอารีย์ เชื้อเมืองพาน\*\*\*

### บทนำ

การพัฒนาเศรษฐกิจของประเทศที่ผ่านมาได้พยายามมุ่งเน้นที่พัฒนาภาคอุตสาหกรรมเป็นหลัก ถึงแม้ในอดีตที่ผ่านมาจะประสบความสำเร็จ โดยดูได้จากอัตราการขยายตัวทางเศรษฐกิจเฉลี่ยสูงถึงร้อยละ 7.8 ต่อปี (สำนักงานคณะกรรมการพัฒนาเศรษฐกิจและสังคมแห่งชาติ, 2540) แต่ความสำเร็จดังกล่าวไม่สามารถที่จะดำรงอยู่ได้อย่างยั่งยืน ดังจะเห็นได้จากปัญหาภาวะวิกฤตทางเศรษฐกิจที่เกิดขึ้นอย่างรุนแรง ตั้งแต่ปี 2540 เป็นต้นมา แม้ว่าจะเกิดปัญหาภาวะวิกฤตทางเศรษฐกิจภาคการผลิตที่ได้รับผลกระทบน้อยที่สุด ก็คือ ภาคการเกษตรซึ่งที่ผ่านมารัฐบาลไม่ได้ให้ความสนใจมากนัก

ภาคเหนือของประเทศเป็นภูมิภาคหนึ่งที่มีโครงสร้างเศรษฐกิจแบบล่าหลัง ประชากรส่วนใหญ่อยู่ในภาคการเกษตร และมีฐานะยากจน ซึ่งมีสาเหตุมาจากกลุ่มคนเหล่านี้ขาดแคลนเงินทุน ที่ทำกินเพื่อประกอบอาชีพ ขาดโอกาสทางการศึกษา และมีรายได้ไม่แน่นอน นอกจากนี้ยังถูกเอารัดเอาเปรียบจากกลุ่ม

คนที่มีฐานะดีทางเศรษฐกิจที่เข้ามาแสวงหาผลประโยชน์จากชุมชน ไม่ว่าจะเป็นเรื่องการใช้ทรัพยากรแรงงาน และปัจจัยการผลิตอื่นๆ เกษตรกรส่วนใหญ่ในภาคเหนือประสบปัญหาภาวะหนี้สิน และในบางครั้งต้องกู้ยืมจากนายทุนในอัตราดอกเบี้ยที่สูงมาก บางครั้งสูงถึงร้อยละ 5-10 ต่อเดือน นอกจากนี้ยังประสบปัญหาด้านการตลาดที่ไม่สามารถขายผลผลิตได้ในราคาที่คุณทุน ปัญหาดังกล่าวยังไม่สามารถที่จะแก้ไขได้ ถึงแม้จะมีหน่วยงานของทางราชการเป็นจำนวนมากอยู่ในพื้นที่ ซึ่งมีสาเหตุมาจากการขาดแคลนงบประมาณดำเนินการ ความไม่จริงใจที่จะแก้ปัญหาจากเจ้าหน้าที่ของรัฐ และปัญหาการทำงานที่ซ้ำซ้อนกันของหน่วยงานราชการ จากปัญหาดังกล่าวแผนพัฒนาเศรษฐกิจและสังคมแห่งชาติ ฉบับที่ 8 ได้กำหนดแผนแม่บทให้รัฐส่งเสริมธุรกิจชุมชนทั้งในเมืองและชนบท เพื่อที่จะเสริมสร้างความเข้มแข็งให้กับองค์กรชุมชนไปสู่เป้าหมายการพึ่งตนเอง และการพัฒนาแบบองค์รวม

\* รายงานนี้เป็นส่วนหนึ่งของโครงการวิจัยเรื่อง " การพัฒนากลุ่มสะสมทุนเพื่อพัฒนาเศรษฐกิจชุมชนในเขตพื้นที่ภาคเหนือตอนบน" สนับสนุนโดยกองทุนสนับสนุนการวิจัย (สกว.)

\*\* อาจารย์ประจำคณะเศรษฐศาสตร์ มหาวิทยาลัยเชียงใหม่

\*\*\* อาจารย์ประจำภาควิชาเศรษฐศาสตร์และสหกรณ์ คณะบริหารธุรกิจการเกษตร มหาวิทยาลัยแม่โจ้