

## การพัฒนาและประชาสัมพันธ์ฐานข้อมูลและเว็บไซต์การท่องเที่ยวเชิงบำเพ็ญประโยชน์ ของภาคเหนือตอนบน

### Developing and Promoting Volunteer Tourism Database and Website of the Upper Northern Region of Thailand

นันทน์ภัส สุจิมา\*

ชวลิต เตรียาภิรมย์\*\*

ประดิษฐ์ ทรเทพ\*\*\*

#### บทคัดย่อ

โครงการวิจัยเรื่อง “การพัฒนาและประชาสัมพันธ์ฐานข้อมูลและเว็บไซต์การท่องเที่ยวเชิงบำเพ็ญประโยชน์ของภาคเหนือตอนบน” มีวัตถุประสงค์ในการศึกษาวิจัยโดยแบ่งออกเป็น 3 ประเด็นหลัก ประเด็นที่ 1 คือ สำรวจข้อมูลแหล่งท่องเที่ยวเชิงบำเพ็ญประโยชน์ของภาคเหนือตอนบน ประเด็นที่ 2 คือ คัดสรรแหล่งท่องเที่ยวเชิงบำเพ็ญประโยชน์ที่ผ่านเกณฑ์องค์ประกอบของแหล่งท่องเที่ยวและผลิตภัณฑ์การท่องเที่ยว (5A's) และพร้อมต่อการเผยแพร่เพื่อพัฒนาฐานข้อมูลและเว็บไซต์ให้เป็นระบบโดยที่ชุมชนและผู้มีส่วนเกี่ยวข้องสามารถเข้าไปใช้ประโยชน์จากฐานข้อมูลนั้นได้ ประเด็นที่ 3 คือ ประชาสัมพันธ์ผ่านสื่อสิ่งพิมพ์ และสื่อออนไลน์ เพื่อส่งเสริมชุมชน และการท่องเที่ยวเชิงบำเพ็ญประโยชน์ให้เป็นที่รู้จักแก่นักท่องเที่ยวชาวไทยและชาวต่างชาติมากขึ้น

การศึกษาวิจัยครั้งนี้ใช้กระบวนการวิจัยเชิงคุณภาพ ด้วยวิธีการสำรวจข้อมูลจากแบบสัมภาษณ์โดยการสอบถามโดยตรงกับแหล่งท่องเที่ยวเชิงบำเพ็ญประโยชน์ เป้าหมายด้านพื้นที่ คือ แหล่งท่องเที่ยวเชิงบำเพ็ญประโยชน์ใน 8 จังหวัดภาคเหนือตอนบน จากนั้นจึงทำการวิเคราะห์ข้อมูลโดยการวิเคราะห์ข้อมูลเชิงเนื้อหา (Content Analysis) โดยวิเคราะห์ข้อมูลเชิงคุณภาพที่ผ่านเกณฑ์องค์ประกอบของแหล่งท่องเที่ยวและผลิตภัณฑ์การท่องเที่ยว (5A's) จากข้อมูลที่ได้นำมาออกแบบความสัมพันธ์ของข้อมูล โดยใช้แผนภาพแสดงความสัมพันธ์ของข้อมูล (Entity Relationship Diagram: E-R Diagram) เพื่อพัฒนาฐานข้อมูลและจัดทำเว็บไซต์ โดยเว็บไซต์แหล่งท่องเที่ยวเชิงบำเพ็ญประโยชน์ของภาคเหนือตอนบน พัฒนาขึ้นโดยใช้ภาษาพีเอชพี และสร้างฐานข้อมูลเชิงสัมพันธ์ด้วยระบบจัดการฐานข้อมูลมายเอสคิวแอล (MySQL) อีกทั้งโฆษณาประชาสัมพันธ์ผ่านสื่อประชาสัมพันธ์ที่เหมาะสมทั้งสื่อสิ่งพิมพ์ และสื่อออนไลน์

ผลการวิจัยสรุปได้ ดังนี้ จากการสำรวจและการวิเคราะห์ คัดสรร แหล่งท่องเที่ยวเชิงบำเพ็ญประโยชน์ของภาคเหนือตอนบน ตามเกณฑ์ที่กำหนดพบแหล่งท่องเที่ยว ที่ผ่านเกณฑ์องค์ประกอบของแหล่งท่องเที่ยวและผลิตภัณฑ์การท่องเที่ยว (5A's) และมีความพร้อมต่อการนำข้อมูลไปเผยแพร่ พบจำนวน 37 แห่ง โดยนำไปพัฒนาฐานข้อมูล

\*อาจารย์ประจำภาควิชาคอมพิวเตอร์ธุรกิจ คณะบริหารธุรกิจ มหาวิทยาลัยพายัพ

E-mail: nunnapat@feu.ac.th

\*\*นักวิจัยอิสระ

E-mail: chowatcm@gmail.com

\*\*\*นักวิจัยอิสระ

E-mail: doubleclick@hotmail.com



และเว็บไซต์ ชื่อโดเมนเนม [www.volunteertourthai.com](http://www.volunteertourthai.com) และ [www.volunteerworkthai.com](http://www.volunteerworkthai.com) กลุ่มเป้าหมาย คือ นักท่องเที่ยวต่างประเทศ เว็บไซต์ใช้ภาษาหลัก คือ ภาษาอังกฤษ เว็บไซต์นี้มีระบบสารสนเทศเพื่อให้ผู้ที่เกี่ยวข้อง เช่น แหล่งท่องเที่ยวแต่ละแห่งสามารถเข้าไปปรับปรุงข้อมูลได้เองโดยแบ่งระดับการใช้งานของผู้ใช้แต่ละคน ตามชื่อผู้ใช้งานและรหัสผ่าน ที่ระบบสารสนเทศของเว็บไซต์ [www.volunteerworkthai.com/sadmin](http://www.volunteerworkthai.com/sadmin) หลังจากได้ฐานข้อมูลแหล่งท่องเที่ยวทั้งหมดแล้ว จึงมีการนำข้อมูลทั้งหมดไปประชาสัมพันธ์ให้เป็นที่รู้จักสำหรับนักท่องเที่ยวผ่านสื่อประชาสัมพันธ์ต่างๆ อาทิ เว็บไซต์ อีเมลล์ โบรชัวร์ ซีดี ป้ายโฆษณา โฆษณาออนไลน์ผ่านเสิร์ชเอนจินได้แก่กูเกิล และสื่อสังคมออนไลน์ เช่น ทวิตเตอร์และเฟสบุ๊ค ผลการส่งเสริมสนับสนุนชุมชน และส่งเสริมการท่องเที่ยวเชิงบำเพ็ญประโยชน์ให้เป็นที่รู้จักมากขึ้นพบว่า ขณะนี้เว็บไซต์การท่องเที่ยวเชิงบำเพ็ญประโยชน์ที่ทีมวิจัยได้พัฒนาขึ้นได้เผยแพร่ทำให้นักท่องเที่ยวรู้จักการท่องเที่ยวแบบนี้มากขึ้น ผลจากการประชาสัมพันธ์เว็บไซต์อยู่ในเกณฑ์ที่ดี มีผู้เยี่ยมชมแต่ละเดือนเกือบสามพันคน เว็บไซต์ได้ติดอันดับการค้นหาในกูเกิล ตัวอย่างเช่น เมื่อค้นหาจากคำหลัก (Keyword) ต่อไปนี้ Volunteer Tour Work Thailand หรือ Thai Work Volunteer พบเว็บไซต์ข้างต้นในหน้าแรกๆ ของกูเกิล

### คำสำคัญ

การท่องเที่ยวเชิงบำเพ็ญประโยชน์ เทคนิคการทำเว็บไซต์ให้ติดอันดับในเสิร์ชเอนจิน ฐานข้อมูล เว็บไซต์ สื่อสังคมออนไลน์

### Abstract

The research entitled “Developing and Promoting Volunteer Tourism Database and Website of the Upper Northern Region of Thailand” has three main objectives: 1) to survey data of volunteer tourism attractions in the Upper Northern region of Thailand 2) to select qualified organizations that passed the criteria of 5A’s in tourism and were ready to be publicized on the basis of communities’ and stakeholders’ benefits 3) to promote volunteer tourism in print and online media among Thai and international tourists.

The research was conducted by using qualitative research method. Data were collected directly from volunteer tourism organizations in 8 provinces in Upper Northern Thailand via interview. Those collected data were then analyzed by content analysis using specific tourism criteria and 5A’s in tourism. After that the data were designed the relation by using Entity Relationship Diagram: ER Diagram in order to develop database and website. The website was developed by using PHP program and relational database by MySQL Database Management System. The information was publicized in print and online media.

The study results can be summarized, as follows: There were 37 organizations that passed the set criteria- 5A’s in tourism and the readiness of the organizations. The database system and websites developed by the research team were [www.volunteertourthai.com](http://www.volunteertourthai.com) and [www.volunteerworkthai.com](http://www.volunteerworkthai.com). The content of the website was presented in English language. There was management information system

for organizations and stakeholders to update their data by using their username and password at [www.volunteerworkthai.com/sadmin](http://www.volunteerworkthai.com/sadmin). After the database was completed, the information was publicized in different media, including website, email, brochure, CD, billboard, search engine such as Google and social networks i.e. Twitter and Facebook. In terms of community support and volunteer tourism promotion, it was found that the websites developed by the research team, could help promoting volunteer tourism. The result of website promotion showed that there were approximately 3,000 visitors to the websites. The websites also appeared in the high rank in Google search when using the keywords such as 'volunteer tour work Thai' or 'Thai Work Volunteer'.

### Keywords

Voluntourism, Search Engine Optimization, Database, Website, Social Network

### บทนำ

การท่องเที่ยวเชิงบำเพ็ญประโยชน์ในประเทศไทยเกิดขึ้นมาเป็นเวลานานแล้ว แต่ไม่ได้เป็นที่รู้จักมากนักในกลุ่มนักท่องเที่ยวทั่วไป หน่วยงานหลายแห่งรับนักท่องเที่ยวชาวต่างชาติเข้ามาทำกิจกรรมบำเพ็ญประโยชน์ให้กับชุมชนท้องถิ่น เมื่อเสร็จภารกิจบำเพ็ญประโยชน์ก็จะเดินทางท่องเที่ยวเอง จึงเป็นลักษณะการทำกิจกรรมเชิงบำเพ็ญประโยชน์มากกว่ากิจกรรมที่เน้นการท่องเที่ยวเป็นหลัก คำว่า “ท่องเที่ยวเชิงบำเพ็ญประโยชน์ (Voluntourism)” ปัจจุบันได้รับความสนใจและแพร่หลายมากขึ้นในประเทศไทย ตัวอย่าง เช่น กรณีหลังเกิดเหตุการณ์ธรณีพิบัติภัยสึนามิ เมื่อปี พ.ศ. 2548 มีอาสาสมัครชาวต่างชาติ เข้ามาทำกิจกรรมบำเพ็ญประโยชน์ให้แก่ชุมชนในประเทศไทย จำนวนมาก ได้แก่ การพัฒนาชุมชน การสร้างบ้าน การสอนภาษาอังกฤษ เป็นต้น

หน่วยงานหลายแห่งมีการจัดการท่องเที่ยวในเชิงบำเพ็ญประโยชน์แก่นักท่องเที่ยว ในหลายรูปแบบ ส่งผลทำให้เกิดรายได้แก่ชุมชน แต่การท่องเที่ยวแบบนี้ ยังมีปัญหาด้านการประชาสัมพันธ์การท่องเที่ยวอย่างเป็นรูปธรรม ปัญหาด้านการจัดการการท่องเที่ยว ปัญหาด้านผลกระทบจากการจัดกิจกรรมบำเพ็ญประโยชน์ในชุมชน รวมทั้งปัญหาเรื่องกฎหมายการออกวีซ่าแก่นักท่องเที่ยว ประกอบกับการท่องเที่ยวรูปแบบนี้เป็นที่สนใจของนักท่องเที่ยวชาวต่างประเทศมากขึ้นเรื่อยๆ แต่ยังไม่มียุทธศาสตร์ของรัฐบาล หรือเอกชนใดเข้ามาจัดระบบข้อมูลการท่องเที่ยวอย่างเป็นรูปธรรมมากนัก เช่น การแนะนำแหล่งท่องเที่ยว และรูปแบบการท่องเที่ยว เป็นต้น

ทางที่มิวิจัยจึงเล็งเห็นความสำคัญของการท่องเที่ยวเชิงบำเพ็ญประโยชน์ โดยทำการเก็บรวบรวมข้อมูลของแหล่งท่องเที่ยวอย่างครบถ้วน เป็นระบบระเบียบ และเผยแพร่ผ่านสื่อออนไลน์เพื่อให้นักท่องเที่ยวได้เข้าถึงอย่างสะดวกโดยแหล่งท่องเที่ยวที่ผ่านเกณฑ์การคัดสรรแล้วจะนำไปเผยแพร่บนสื่อประชาสัมพันธ์แก่นักท่องเที่ยวผ่านสื่อสิ่งพิมพ์ และสื่อออนไลน์

## วัตถุประสงค์

1. เพื่อคัดสรรข้อมูลแหล่งท่องเที่ยวเชิงบ่าเพ็ญประโยชน์ที่ผ่านเกณฑ์องค์ประกอบของแหล่งท่องเที่ยวและผลิตภัณฑ์การท่องเที่ยว (5A's) และพร้อมต่อการนำไปประชาสัมพันธ์ผ่านสื่อสิ่งพิมพ์ และสื่อออนไลน์ได้แก่ หนังสือ และเว็บไซต์ เป็นต้น
2. เพื่อพัฒนาฐานข้อมูลและเว็บไซต์ให้เป็นระบบโดยที่ชุมชน และผู้มีส่วนเกี่ยวข้องสามารถเข้าไปใช้ประโยชน์จากฐานข้อมูลนั้นได้
3. เพื่อส่งเสริมสนับสนุนชุมชน และส่งเสริมการท่องเที่ยวเชิงบ่าเพ็ญประโยชน์ให้เป็นที่รู้จักมากขึ้น

## วิธีการวิจัย

โครงการวิจัยเพื่อพัฒนาฐานข้อมูลและเว็บไซต์ของแหล่งท่องเที่ยวเชิงบ่าเพ็ญประโยชน์ของภาคเหนือตอนบน ในครั้งนี้เป็นงานวิจัยเชิงคุณภาพด้วยวิธีการสำรวจข้อมูล โดยแบบแผนการวิจัย (Research Design) มีขั้นตอนและวิธีการศึกษาดังนี้

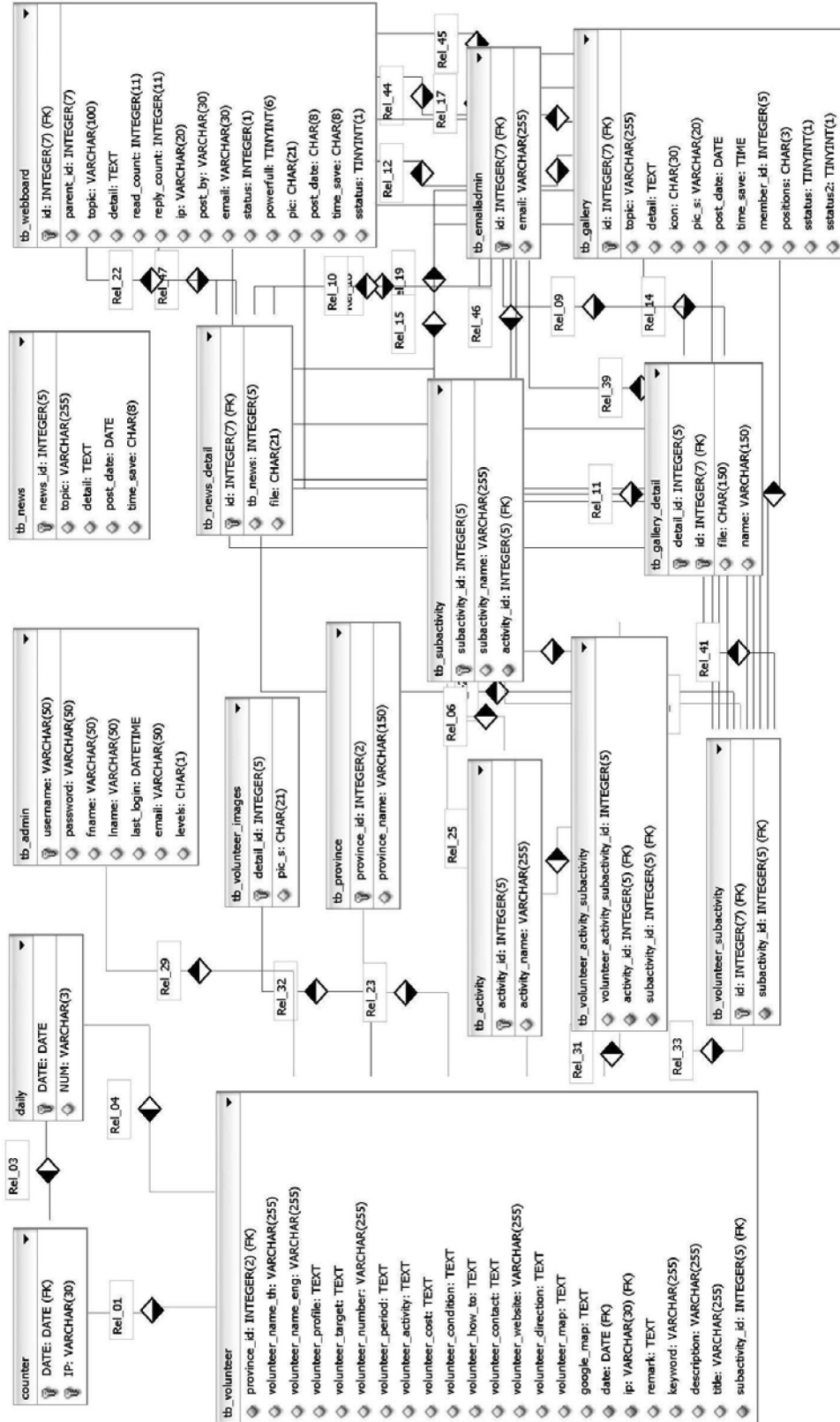
**ขั้นตอนที่ 1** รวบรวมข้อมูลรายชื่อ มูลนิธิ องค์กรพัฒนาเอกชน บริษัทนำเที่ยว บริษัทตัวแทนผู้จำหน่ายอาสาสมัคร จากต่างประเทศ และหน่วยงานรัฐบาลที่มีนักท่องเที่ยวเดินทางมาทำกิจกรรมบ่าเพ็ญประโยชน์พร้อมกิจกรรมที่ทำในแต่ละหน่วยงาน โดยเป็นข้อมูลทั่วไป รูปภาพ และ ภาพเคลื่อนไหว เพื่อเป็นแนวทางในการลงพื้นที่เก็บข้อมูลในรายละเอียด และการสัมภาษณ์ผู้ประกอบการแหล่งท่องเที่ยวเชิงบ่าเพ็ญประโยชน์

**ขั้นตอนที่ 2** การวิจัยเพื่อพัฒนาฐานข้อมูลและเว็บไซต์ของแหล่งท่องเที่ยวเชิงบ่าเพ็ญประโยชน์ของภาคเหนือตอนบน เก็บข้อมูลใน 8 จังหวัดภาคเหนือตอนบน ประกอบไปด้วย เชียงใหม่ ลำพูน ลำปาง แพร่ น่าน เชียงราย พะเยา และแม่ฮ่องสอน เพื่อลงพื้นที่แหล่งท่องเที่ยวเชิงบ่าเพ็ญประโยชน์ของภาคเหนือตอนบน โดยใช้แบบสอบถาม และการสัมภาษณ์ผู้ประกอบการแหล่งท่องเที่ยวเชิงบ่าเพ็ญประโยชน์เกี่ยวกับศักยภาพในการรองรับอาสาสมัครและกิจกรรมเพื่อใช้ในการวิเคราะห์และแบ่งกลุ่มประเภทของกิจกรรม

**ขั้นตอนที่ 3** วิเคราะห์แหล่งท่องเที่ยวเชิงบ่าเพ็ญประโยชน์ที่ผ่านเกณฑ์ในการคัดสรรโดยพิจารณาจาก เป็นแหล่งท่องเที่ยวเชิงบ่าเพ็ญประโยชน์ในเขตภาคเหนือตอนบนซึ่งมีกิจกรรมในรูปแบบการบ่าเพ็ญประโยชน์แก่ ชุมชน สังคม และสิ่งแวดล้อมอีกทั้งมีศักยภาพในการรองรับนักท่องเที่ยวเชิงบ่าเพ็ญประโยชน์โดยใช้เกณฑ์ในการพิจารณาที่สอดคล้องกับองค์ประกอบของแหล่งท่องเที่ยวและผลิตภัณฑ์การท่องเที่ยว (5As) ซึ่งประกอบไปด้วย ด้านสถานที่ท่องเที่ยว (Attractions) การเข้าถึง (Access) ที่พักแรม (Accommodation) กิจกรรม (Activities) และสิ่งอำนวยความสะดวก (Amenities) ทั้งนี้ต้องได้รับความยินยอมจากแหล่งท่องเที่ยวเชิงบ่าเพ็ญประโยชน์ในการประชาสัมพันธ์

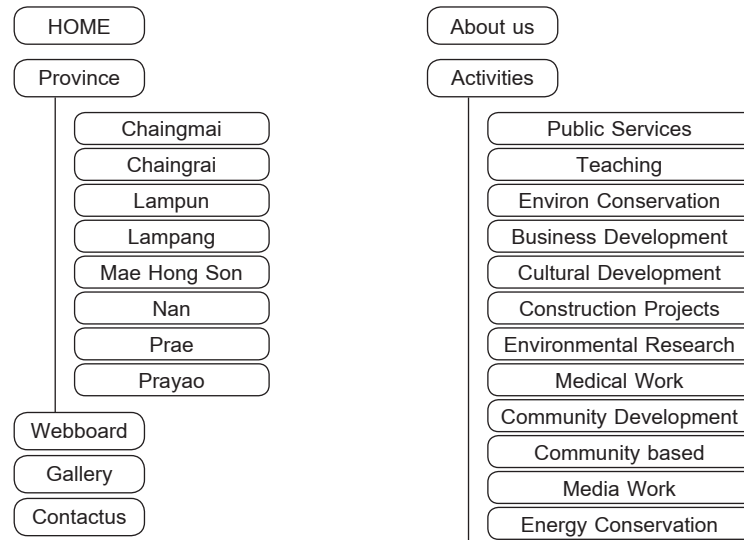
**ขั้นตอนที่ 4** จัดทำฐานข้อมูล และพัฒนาเว็บไซต์

**การจัดทำฐานข้อมูล** จากข้อมูลที่ได้นำมาจัดเก็บในระบบฐานข้อมูล โดยใช้แผนภาพแสดงความสัมพันธ์ของข้อมูล (Entity Relationship Diagram: E-R Diagram) ดังมีรายละเอียด ดังนี้



ภาพที่ 1 แผนภาพแสดงความสัมพันธ์ของข้อมูล

การพัฒนาเว็บไซต์แหล่งท่องเที่ยวเชิงบำเพ็ญประโยชน์ของภาคเหนือตอนบน พัฒนาขึ้นโดยใช้โปรแกรมภาษาพีเอชพี (PHP) และได้สร้างฐานข้อมูลเชิงสัมพันธ์ด้วยโปรแกรมมายเอสคิวแอล (MySQL) โดยมีขั้นตอนการดำเนินการตั้งแต่การจดโดเมนเนม และเช่าโฮสติ้ง ออกแบบรูปแบบของเว็บไซต์ ตกแต่งรูปภาพ จัดทำแผนที่ พัฒนาเว็บไซต์เขียนบทความเพื่อขึ้นสู่เว็บไซต์ และพัฒนาระบบหลังร้านเพื่อให้ผู้ประกอบการแหล่งท่องเที่ยวเชิงบำเพ็ญประโยชน์สามารถทำการจัดการข้อมูลได้ด้วยตนเอง ตามเอกสารคู่มือการใช้งานระบบเว็บไซต์ที่ทางทีมพัฒนาได้จัดทำขึ้น



ภาพที่ 2 แผนภาพแสดงโครงสร้างของเว็บไซต์

**ขั้นตอนที่ 5** ประชาสัมพันธ์แหล่งท่องเที่ยวเชิงบำเพ็ญประโยชน์ของภาคเหนือตอนบนผ่านสื่อประชาสัมพันธ์ทั้งในด้าน การพัฒนาสื่อสิ่งพิมพ์ ได้แก่ โบรชัวร์ แผ่นพับ รายงานฐานข้อมูลการท่องเที่ยว และการพัฒนาสื่อออนไลน์ ได้แก่ แบบเสียค่าใช้จ่ายผ่านกูเกิล โดยการลงโฆษณากับกูเกิล (Google Adwords) และการลงโฆษณากับเฟสบุ๊ค (Facebook Advert) หรือแบบไม่เสียค่าใช้จ่าย แต่ใช้หลักการ ผ่าน Search Engine Optimization (SEO) หากเป็นการทำอันดับโดยหลักการ SEO จะไม่ใช้เงินเป็นตัวดันอันดับ แต่ต้องมาจากการวางโครงสร้างเว็บไซต์ การเขียนคำสั่งการเขียนเนื้อหาให้เหมาะกับคำหลัก การสร้างลิงค์เข้า หรือการแลกเปลี่ยนกับเว็บไซต์อื่นล้วนเป็นปัจจัยความสำเร็จของการทำอันดับของเว็บไซต์นอกจากนี้ยังมีการประชาสัมพันธ์แบบสังคมออนไลน์ (Social Network) ผ่านเฟสบุ๊ค (Facebook) แฟนเพจ (Fanpage) และทวิตเตอร์ (Twitter)

**ขั้นตอนที่ 6** จัดอบรมการใช้งานเว็บไซต์ให้กับแหล่งท่องเที่ยวเชิงบำเพ็ญประโยชน์ เพื่อให้แหล่งท่องเที่ยวสามารถเข้าไปจัดการข้อมูลของแต่ละแห่งให้ทันสมัยได้ด้วยตนเอง

### ผลการวิจัย

1. ได้ฐานข้อมูล และเว็บไซต์แหล่งท่องเที่ยวเชิงบำเพ็ญประโยชน์ของภาคเหนือตอนบนที่ชุมชนและผู้มีส่วนเกี่ยวข้องสามารถเข้าไปใช้ประโยชน์จากฐานข้อมูลได้
2. ฐานข้อมูลของแหล่งท่องเที่ยวผ่านการคัดสรรจำนวน 37 แห่ง คือ เชียงใหม่ จำนวน 24 แห่ง แม่ฮ่องสอน

จำนวน 7 แห่ง เชียงราย จำนวน 5 แห่ง และ น่าน จำนวน 1 แห่ง ส่วนพะเยา แพร่ ลำปาง ลำพูน ไม่พบแหล่งท่องเที่ยวที่ผ่านเกณฑ์ เมื่อจำแนกแหล่งท่องเที่ยวตามกิจกรรม พบว่า แหล่งท่องเที่ยวส่วนใหญ่อยู่ในกลุ่มประชาสงเคราะห์กลุ่มการสอน กลุ่มการอนุรักษ์สภาพแวดล้อม และกลุ่มการพัฒนาธุรกิจ ซึ่งนักท่องเที่ยวนิยมมาร่วมกิจกรรมตามลำดับ กิจกรรมอาสาสมัครที่ทำ ได้แก่ การดูแลสัตว์ การดูแลเด็ก การดูแลผู้สูงอายุ การสอนภาษาหรือทักษะอื่นๆ การอนุรักษ์ป่าและสัตว์ป่า การกำจัดขยะ การพัฒนาผลิตภัณฑ์ชุมชน และการพัฒนาเว็บไซต์ให้แก่ชุมชน เป็นต้น ผลลัพธ์จากการวิจัย คือ ฐานข้อมูลแหล่งท่องเที่ยว ทำเนียบแหล่งท่องเที่ยวเป็นรูปเล่ม เว็บไซต์แหล่งท่องเที่ยวภายใต้โดเมนชื่อ [www.volunteertourthai.com](http://www.volunteertourthai.com) และ [www.volunteerworkthai.com](http://www.volunteerworkthai.com) ซึ่งเว็บไซต์นี้มีระบบสารสนเทศที่แหล่งท่องเที่ยวที่มีข้อมูลในเว็บไซต์ สามารถเข้าไปปรับปรุงข้อมูลของตนเองได้อย่างสะดวกที่ [www.volunteerworkthai.com/sadmin](http://www.volunteerworkthai.com/sadmin)

3. มีการนำข้อมูลทั้งหมดไปประชาสัมพันธ์ผ่านสื่อต่างๆ อาทิ เว็บไซต์ อีเมลล์ โบรชัวร์ ซีดีรอม ป้ายโฆษณา โฆษณาผ่านกูเกิล ทวิตเตอร์ และ เฟสบุ๊ก ปัจจุบัน เว็บไซต์ที่ทางทีมวิจัยพัฒนาขึ้นได้ ติดอันดับในหน้าแรกของกูเกิล หลายคำ ได้แก่ Volunteer Tour Work Thailand หรือ Thai Work Volunteer

ผลลัพธ์หน้าเว็บติดอันดับที่ Search Engine ของกูเกิล คำว่า Volunteer Tour and Work Thailand ติดอันดับในกูเกิลอันดับที่ 6 จาก 10,700,000 รายการ (อ้างอิงเมื่อวันที่ 1 เมษายน 2556)

ได้มีการเก็บข้อมูลสถิติการเยี่ยมชมเว็บไซต์ ในแต่ละวัน ข้อมูลสถิติการเยี่ยมชมรายเดือน รายปี โดยเริ่มเก็บข้อมูลตั้งแต่วันที่ 16 มีนาคม 2556 ผลจากการประชาสัมพันธ์เว็บไซต์ มีผู้เยี่ยมชมแต่ละเดือนเกือบสามพันคน

## บทสรุป

จากทฤษฎีการประชาสัมพันธ์แบบออนไลน์ เว็บไซต์ในรูปแบบต่างๆ ถือว่าเป็นช่องทางหนึ่งในการสื่อสารไปยังกลุ่มลูกค้าเป้าหมายได้อย่างมีประสิทธิภาพซึ่งมีลักษณะการติดต่อสื่อสารแบบ 2 ทางและเข้าถึงกลุ่มลูกค้าเป้าหมายได้อย่างสะดวกและรวดเร็ว เนื่องจากนักท่องเที่ยวนิยมใช้สื่อออนไลน์ในการเข้าถึงแหล่งท่องเที่ยว ที่พัก และสถานที่อื่นที่เกี่ยวข้องกับแหล่งท่องเที่ยว

จากการสร้างสื่อประชาสัมพันธ์ ทีมวิจัยอธิบายถึงเป้าหมายของกิจกรรมบำเพ็ญประโยชน์เหล่านี้แก่ทีม นักออกแบบสื่อแล้วจึงให้ทีมออกแบบนำโจทย์ที่ได้รับไปผลิตสื่อสิ่งพิมพ์จากพื้นฐานทฤษฎีที่เกี่ยวข้องกับงานผลิตสื่อสิ่งพิมพ์ ความแตกต่างของระดับความคิดสร้างสรรค์ระหว่างทีมวิจัยกับทีมออกแบบ ซึ่งหลายครั้งยังพบว่า การออกแบบอาจต้องย้อนกลับไปยังจุดเริ่มต้นของการออกแบบอีกครั้งหนึ่งเพื่อทำให้ตรงกับเป้าประสงค์ของโครงการวิจัยด้านอาสาบำเพ็ญประโยชน์ โดยมีวิธีการกำหนดเรื่องราวของสื่อ การสร้างสรรค์การออกแบบสื่อสิ่งพิมพ์ ทุกผลงานที่ได้มาจากทีมนักออกแบบต้องค้นคว้าหาข้อมูล ค้นหารูปภาพเพื่อสร้างแรงบันดาลใจการออกแบบสิ่งพิมพ์ ไม่ว่าจะเป็นการเลือกลักษณะและขนาดของตัวอักษร ความคมชัดของรูปภาพ เช่น ภาพของเด็กด้อยโอกาสต้องทำภาพที่ไม่ต้องมีความชัดมากนักเนื่องจากอาจสร้างปมด้อยให้แก่เด็กเหล่านั้น

การตลาดด้วยวิธีการทำอันดับของกูเกิล เพื่อให้เข้าถึงได้ง่ายจากการค้นหา การทำการตลาดออนไลน์ ทำให้ผลการค้นหาจากคำหลักที่แสดงหน้าเว็บเพจของหน่วยงานด้านการท่องเที่ยวอยู่ในอันดับสูงโดยมีวัตถุประสงค์ในการเพิ่มจำนวนการเข้าเยี่ยมชมเว็บไซต์ วิธีนี้อาจจำเป็นต้องใช้ระยะเวลาานาน หรือ ไม่นั้น ขึ้นอยู่กับจำนวนคู่แข่งเป็นสำคัญ



สำหรับข้อเสนอแนะในการประชาสัมพันธ์และส่งเสริมการท่องเที่ยวเชิงบำเพ็ญประโยชน์ มีดังนี้

1. หน่วยงานทางด้านการท่องเที่ยว เช่น การท่องเที่ยวแห่งประเทศไทย หรือ การท่องเที่ยวส่วนภูมิภาค ควรประชาสัมพันธ์ให้นักท่องเที่ยวประสานงานกับแหล่งท่องเที่ยวก่อนเข้าถึงเพื่อสอบถาม ระยะเวลา โปรแกรม เส้นทาง ซึ่งอาจมีการปรับเปลี่ยนไปในแต่ละช่วงเวลา
2. หน่วยงานภาคเอกชน เช่น บริษัททัวร์ ควรประชาสัมพันธ์การท่องเที่ยวประเภทนี้ให้เป็นที่รู้จักมากขึ้น และต่อเนื่องเพื่อให้นักท่องเที่ยวทราบถึงรูปแบบการท่องเที่ยว ระยะเวลา และอัตราค่าบริการแหล่งท่องเที่ยวเชิงบำเพ็ญประโยชน์ ควรปรับข้อมูลในเว็บไซต์ให้ถูกต้องอย่างสม่ำเสมอ เพื่อนักท่องเที่ยวจะได้ข้อมูลที่ผิดพลาดเกี่ยวกับแหล่งเที่ยวนั้นๆ ก่อนเดินทางเข้าไป
3. หน่วยงานราชการ ควรให้มีงานวิจัยที่เกี่ยวข้องกับการบำเพ็ญประโยชน์แบบนี้ในภาคอื่นของประเทศไทย เพราะจะทำให้ชุมชนที่ด้อยโอกาสสามารถมีนักท่องเที่ยวจากต่างถิ่นเข้าไปช่วยพัฒนาชุมชน
4. หน่วยงานที่จะส่งเสริมการท่องเที่ยวเชิงบำเพ็ญประโยชน์ควรระมัดระวังในการโฆษณา เพราะอาจส่งผลกระทบต่อภาพลักษณ์อันเป็นด้านลบของพื้นที่ชุมชนได้

### เอกสารอ้างอิง

- การท่องเที่ยวแห่งประเทศไทย. (2540). **แผนแม่บทการพัฒนาการท่องเที่ยวของประเทศไทย**. กรุงเทพฯ: การท่องเที่ยวแห่งประเทศไทย.
- ณัฐา ฉางชูโต. (2554). กลยุทธ์การประชาสัมพันธ์ภายใต้กระแส Social Network. **วารสารนักบริหาร**. 31 (2), 173-183.
- ประสิทธิ์ อุทาเลิศ. (2553). **กระบวนการประชาสัมพันธ์เว็บไซต์พาณิชย์อิเล็กทรอนิกส์แบบ SEO สำหรับเว็บไซต์บิตเมิลดี**. วิทยานิพนธ์บริหารธุรกิจมหาบัณฑิต มหาวิทยาลัยเชียงใหม่.
- ภาวูธ พงษ์วิทย์ภานุ. (2551). **e-Marketing เจาะเทคนิคการตลาดออนไลน์**. กรุงเทพฯ: พงษ์วินการพิมพ์.
- พงษ์จันทร์ คล้ายอุดม. (2553). **ยุทธศาสตร์ส่งเสริมการท่องเที่ยวเพื่อสร้างการเรียนรู้สำหรับนักท่องเที่ยวกลุ่มบำเพ็ญประโยชน์: รายงานวิจัย**. กรุงเทพฯ: สำนักงานกองทุนสนับสนุนการวิจัย.
- พิชิต วิจิตรบุญรักษ์. (2554). สื่อสังคมออนไลน์: สื่อแห่งอนาคต. **วารสารนักบริหาร**. 31 (4), 99-103.
- พรรณี วรณานนท์. (2555). **คิดอย่างสร้างสรรค์ผ่านกระบวนการออกแบบในการออกแบบสื่อสิ่งพิมพ์**. **วารสารนักบริหาร**. 32 (2), 185-193.
- สุธี จันทร์แต่งผล. (2551). **SEO ปรับเว็บไซต์ให้แรง แต่งให้ติดอันดับ**. กรุงเทพฯ: โปรวิชั่น.
- อุษณีย์ พันภัยพาล. (2553). **การวิเคราะห์องค์ประกอบรูปแบบการท่องเที่ยวของนักท่องเที่ยวจังหวัดชลบุรี**. วิทยานิพนธ์บริหารธุรกิจมหาบัณฑิต วิทยาลัยพาณิชยศาสตร์ มหาวิทยาลัยบูรพา.
- Cheung, Michel & Miller (2010). **Voluntourism: Give a little Gain a lot**. **GEORGIAN COLLAGE**. 23 - 25.
- Handsup Holidays (2012). **Meaningful Taste of Volunteering Projects for You to Choose from**. Retrieved 10 June 2011, from [www.handsupholidays.com](http://www.handsupholidays.com).
- Tourism Western Australia. (2008). **Five A's of Tourism**. Retrieved 25 October 2012, from [http://www.tourism.wa.gov.au/jumpstartguide/pdf/Quickstart\\_five%20A's%20of%20TourismLOW.pdf](http://www.tourism.wa.gov.au/jumpstartguide/pdf/Quickstart_five%20A's%20of%20TourismLOW.pdf).