

สิ่งบ่งชี้ทางภูมิศาสตร์กับผู้ประกอบการ

อ. สืบพงษ์ พงษ์สวัสดิ์*

บทคัดย่อ

สิ่งบ่งชี้ทางภูมิศาสตร์เป็นทรัพย์สินทางปัญญาประเภทหนึ่งที่ได้รับการคุ้มครองตามพระราชบัญญัติคุ้มครองสิ่งบ่งชี้ทางภูมิศาสตร์ พ.ศ. 2546 การขึ้นทะเบียนสิ่งบ่งชี้ทางภูมิศาสตร์สามารถดำเนินการได้ที่สำนักงานพาณิชย์ทุกจังหวัดและกรมทรัพย์สินทางปัญญา สินค้าที่จะนำมาขึ้นทะเบียนควรพิจารณาเงื่อนไข 2 ด้าน คือ เงื่อนไขของตัวสินค้า และเงื่อนไขของผู้ขอขึ้นทะเบียน โดยขั้นตอนของการขอขึ้นทะเบียนจะต้องเป็นไปตามกฎหมาย และเมื่อสินค้านั้นได้รับการขึ้นทะเบียนเป็นสิ่งบ่งชี้ทางภูมิศาสตร์แล้ว การคุ้มครองเริ่มตั้งแต่วันที่ยื่นขอขึ้นทะเบียน โดยใช้ตราสัญลักษณ์สิ่งบ่งชี้ทางภูมิศาสตร์ที่กรมทรัพย์สินทางปัญญาเป็นผู้ออกให้ และมีผลคุ้มครองตลอดไป จนกว่าสภาพแวดล้อมในแหล่งภูมิศาสตร์นั้นมีการเปลี่ยนแปลงจนส่งผลให้สินค้านั้นมีคุณสมบัติไม่เหมือนเดิม หรือกระบวนการขอขึ้นทะเบียนไม่เป็นไปตามขั้นตอนของกฎหมาย ปัจจุบันมีสินค้าที่ขึ้นทะเบียนเป็นสิ่งบ่งชี้ทางภูมิศาสตร์แล้วอย่างน้อย 34 รายการ ซึ่งแหล่งกำเนิดของสินค้ากระจายอยู่ทั่วประเทศ ดังนั้น ผู้ประกอบการ ในพื้นที่ต่าง ๆ สามารถนำเอาสินค้าในท้องถิ่นมาเชื่อมโยงกับแหล่งภูมิศาสตร์ และขึ้นทะเบียนเป็นสิ่งบ่งชี้ทางภูมิศาสตร์ได้ ซึ่งจะช่วยให้ผู้ประกอบการสามารถเพิ่มโอกาสในการสร้างเอกลักษณ์ให้สินค้า เพิ่มโอกาสในการแข่งขัน สร้างความมั่นคงทางด้านทรัพยากรการผลิต ยกกระดับความน่าเชื่อถือให้กับสินค้า เพิ่มคุณค่าให้กับสินค้า ส่งเสริมการใช้ภูมิปัญญาท้องถิ่นให้เกิดประโยชน์ทางเศรษฐกิจ และทำให้ชุมชนได้ตระหนักถึงการอนุรักษ์สิ่งแวดล้อมได้อีกทางหนึ่ง

คำสำคัญ สิ่งบ่งชี้ทางภูมิศาสตร์ ทรัพย์สินทางปัญญา

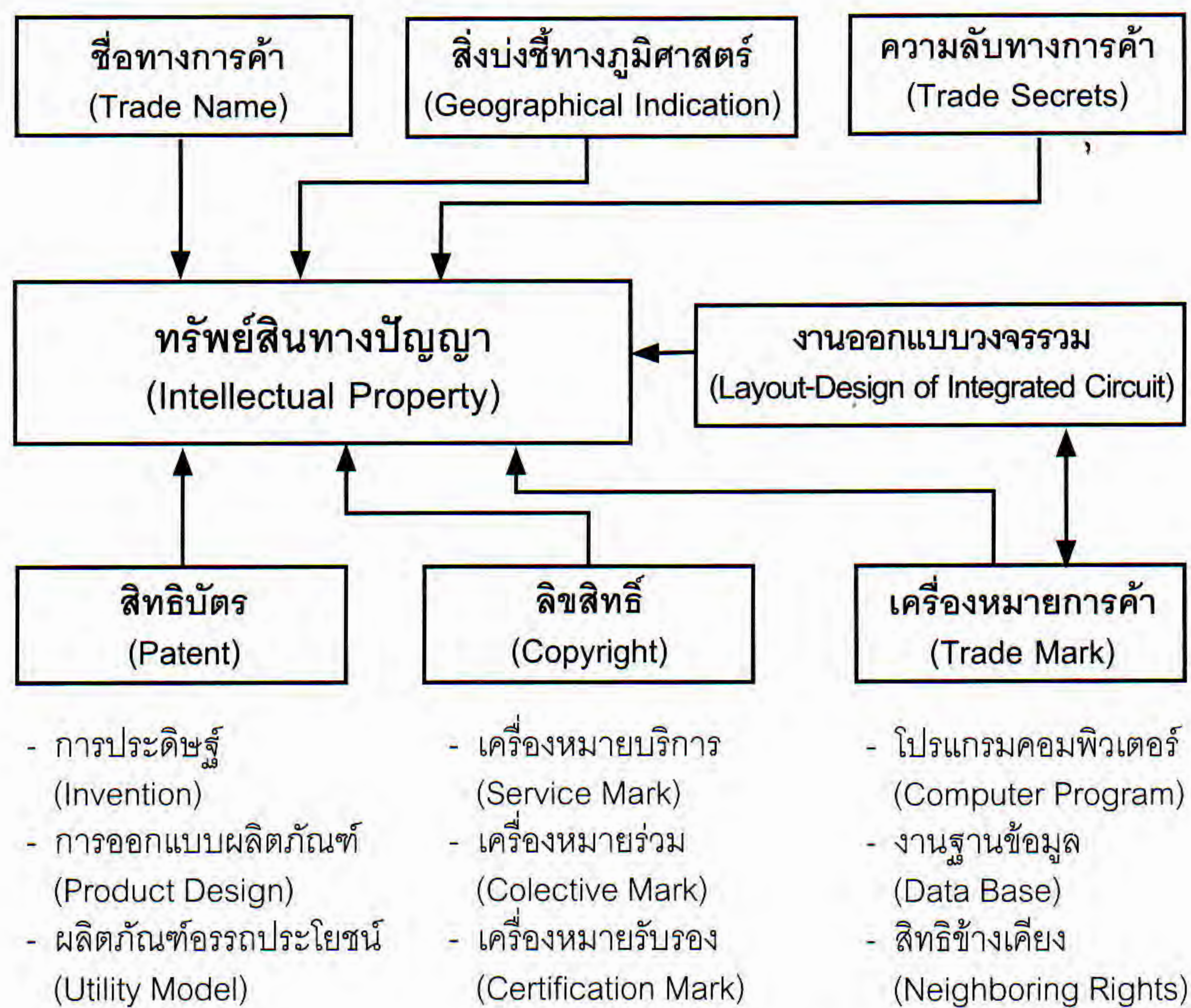
บทนำ

การพัฒนานวัตกรรม หรือสินค้าที่มีอยู่ในปัจจุบันนี้ มีความหลากหลายทั้งทางด้านชนิด และแหล่งผลิตสินค้า ส่วนใหญ่แล้วสินค้านั้นต่างก็ได้รับความคุ้มครองในฐานะที่เป็นทรัพย์สินทางปัญญา (Intellectual Property) แทบทั้งสิ้น ซึ่งส่งผลให้ผู้ผลิต ผู้ประกอบการ และบุคคลทั่วไป สามารถสร้างสรรค์ผลงาน นวัตกรรม หรือสินค้า ออกสู่สาธารณะได้อย่างเชื่อมั่นว่าไม่มีผู้ใดนำเอาผลงานที่ได้จากการสร้างสรรค์เหล่านั้นไปลอกเลียนแบบได้ การคุ้มครองทรัพย์สินทางปัญญาในประเทศไทยอยู่ภายใต้กฎหมายที่เกี่ยวข้องกับทรัพย์สินทางปัญญา เช่น พระราชบัญญัติสิทธิบัตร พระราชบัญญัติลิขสิทธิ์ พระราชบัญญัติเครื่องหมายการค้า พระราชบัญญัติคุ้มครองพันธุ์พืช พระราชบัญญัติคุ้มครองแผนผังภูมิวงจรรวม พระราชบัญญัติความลับทางการค้า และพระราชบัญญัติคุ้มครองสิ่งบ่งชี้ทางภูมิศาสตร์ ซึ่งในบทความนี้ผู้เขียนจะกล่าวถึงการคุ้มครองทรัพย์สินทางปัญญาที่เป็นสิ่งบ่งชี้ทางภูมิศาสตร์

* อาจารย์ประจำภาควิชาเทคโนโลยีภูมิสารสนเทศ คณะวิทยาศาสตร์และเทคโนโลยี มหาวิทยาลัยพาร์อิสเทอร์น

ความหมายของสิ่งบ่งชี้ทางภูมิศาสตร์

สิ่งบ่งชี้ทางภูมิศาสตร์ (Geographical Indication: GI) เป็นทรัพย์สินทางปัญญาประเภทหนึ่งภายใต้ทรัพย์สินทางอุตสาหกรรม (ชยธวัช อติแพทย์, 2551) อยู่ในระดับเดียวกับชื่อทางการค้า ความลับทางการค้า การออกแบบแพทเทิร์นวงจรรวม เครื่องหมายการค้า และสิทธิบัตร (ภาพที่ 1) ในพระราชบัญญัติคุ้มครองสิ่งบ่งชี้ทางภูมิศาสตร์ พ.ศ. 2546 ได้ให้คำจำกัดความของสิ่งบ่งชี้ทางภูมิศาสตร์ไว้ว่า “สิ่งบ่งชี้ทางภูมิศาสตร์ หมายถึง ชื่อสัญลักษณ์ หรือสิ่งอื่นใดที่ใช้เรียกหรือใช้แทนแหล่งภูมิศาสตร์นั้น เป็นสินค้าที่มีคุณภาพ ชื่อเสียง หรือคุณลักษณะเฉพาะของแหล่งภูมิศาสตร์ดังกล่าว”



ภาพที่ 1 ประเภทของการคุ้มครองทรัพย์สินทางปัญญา

ที่มา : สำนักงานกฎหมายกิตติชนายความ, ม.ป.ป.

จากความหมายดังกล่าว ผลิตภัณฑ์และสินค้าใด ๆ ก็ตามที่มีคุณสมบัติและคุณภาพ ที่แตกต่างไปจากสินค้าชนิดเดียวกันและผลิตจากแหล่งผลิตต่างกัน มีการนำเอาชื่อหรือลักษณะเด่นทางภูมิศาสตร์ของสถานที่หรือแหล่งผลิตนั้น ๆ มารวมเข้ากับชื่อสินค้า ทำให้สินค้านั้นมีมูลค่าสูงขึ้น และได้รับความนิยมนจากผู้บริโภคทั่วไป เนื่องจากคุณภาพของสินค้าเป็นไปตามที่ผู้ผลิตได้อ้างถึงแหล่งผลิตนั้น ๆ ดังนั้น ความหลากหลายทางด้านพื้นที่ (Spatial Diversity) ได้ก่อให้เกิดสินค้าที่มีความแตกต่างทางด้านคุณภาพและคุณสมบัติอันมีความพิเศษหรือมีลักษณะเด่นเฉพาะตัวขึ้นมา เพราะแต่ละพื้นที่มีปัจจัยทางภูมิศาสตร์ที่แตกต่างกัน เช่น ลักษณะทางกายภาพของพื้นที่ ภูมิอากาศ อุณหภูมิ ปริมาณฝน ซึ่งปัจจัยเหล่านี้ส่งผลให้สินค้าได้รับการยอมรับจากผู้บริโภคทั่วไป ตัวอย่างเช่น ไข่เค็มไชยา เป็นไข่เค็มที่ไข่แดงมีขนาดใหญ่และมีสีแดงสด ซึ่งไข่ที่ได้นั้นมาจากเปิดที่กินอาหารตามธรรมชาติที่มีเฉพาะท้องถิ่นเท่านั้น แม้จะนำเปิดพันธุ์เดียวกันไปเลี้ยงจังหวัดอื่น ก็ไม่ได้ไข่ที่มีลักษณะเหมือนกับเปิดที่ได้จาก

การเลี้ยงในอำเภอไชยา นอกจากนี้กระบวนการผลิตต้องอาศัยทักษะความชำนาญ และภูมิปัญญาของชุมชนที่อาศัยอยู่ในแหล่งภูมิศาสตร์นั้น ๆ ด้วย (นพมาศ การภาคี, 2547) ดังนั้นสินค้าที่ขึ้นทะเบียนเป็นสิ่งบ่งชี้ทางภูมิศาสตร์ จึงเป็นสินค้าที่บ่งบอกถึงความสัมพันธ์ของสินค้านั้นกับลักษณะทางภูมิศาสตร์ และคนในชุมชนนั้น ๆ ด้วย

ความเป็นมาของสิ่งบ่งชี้ทางภูมิศาสตร์

ในปี พ.ศ. 2426 ได้มีการจัดตั้งองค์การทรัพย์สินทางปัญญาโลก (World Intellectual Property Organization: WIPO) เป็นหน่วยงานภายในองค์การสหประชาชาติ (United Nations: UN) มีหน้าที่ปกป้องทรัพย์สินทางปัญญาประเภทต่าง ๆ รวมทั้งสิ่งบ่งชี้ทางภูมิศาสตร์ นับตั้งแต่นั้นมาทำให้ประเทศต่าง ๆ หันมาให้ความสนใจสิ่งบ่งชี้ทางภูมิศาสตร์มากขึ้น ดังจะเห็นได้จากในปี พ.ศ. 2533 ได้ออกกฎหมายเกี่ยวกับการปกป้องสิ่งบ่งชี้ทางภูมิศาสตร์และการระบุที่มาของสินค้าเกษตร ต่อมาในปี พ.ศ. 2537 มีการก่อตั้งองค์การการค้าโลก (World Trade Organization: WTO) และมีการกำหนดข้อตกลงเรื่องสิทธิในทรัพย์สินทางปัญญาที่เกี่ยวกับการค้า (Trade-Related Intellectual Property Rights: TRIPS) เพื่อคุ้มครองผลิตภัณฑ์ที่มีสิทธิบัตร (Patents) ลิขสิทธิ์ (Copyrights) เครื่องหมายการค้า (Trade Marks) สิ่งบ่งชี้ทางภูมิศาสตร์ (Geographical Indications) งานแบบอุตสาหกรรม (Industrial Designs) และการออกแบบวงจรรวม (Layout Designs of Integrated Circuits) (World Intellectual Property Organization, 2004)

ในฐานะที่ประเทศไทยเป็นสมาชิกขององค์การการค้าโลกจึงต้องให้ความคุ้มครองทรัพย์สินทางปัญญาที่เป็นสิ่งบ่งชี้ทางภูมิศาสตร์ ประเทศไทยจึงได้ตราพระราชบัญญัติคุ้มครองสิ่งบ่งชี้ทางภูมิศาสตร์ ขึ้นมาในปี พ.ศ. 2546 และประกาศในราชกิจจานุเบกษา เล่มที่ 120 ตอนที่ 108 ก. ลงวันที่ 31 ตุลาคม พ.ศ. 2546 มีผลบังคับใช้วันที่ 28 เมษายน พ.ศ. 2547 (กรมทรัพย์สินทางปัญญา, 2547) ใจความสำคัญของพระราชบัญญัติคุ้มครองสิ่งบ่งชี้ทางภูมิศาสตร์ คือ คุ้มครองสิทธิของผู้ผลิตที่ได้ใช้ชื่อสินค้าตามแหล่งภูมิศาสตร์เพื่อแสดงถึงแหล่งกำเนิด และคุ้มครองผู้บริโภค เนื่องจากเป็นการป้องกันไม่ให้มีการแอบอ้างที่จะทำให้ผู้บริโภคหลงเชื่อหรือสับสนเกี่ยวกับแหล่งผลิตทางภูมิศาสตร์ของสินค้านั้น รวมถึงเป็นมาตรการที่ทำให้ผู้ผลิตรักษามาตรฐานของสินค้าด้วย ดังนั้น ผู้ผลิตที่อยู่แหล่งภูมิศาสตร์อื่น ๆ จะไม่สามารถผลิตสินค้าแล้วใช้ชื่อสินค้าตามแหล่งภูมิศาสตร์เดียวกันมาจำหน่ายได้ เช่น ผู้ผลิตไข่เค็มที่จังหวัดเชียงใหม่ ไม่สามารถไข่ชื่อไข่เค็มที่ผลิตได้ว่าเป็นไข่เค็มไชยา ถึงแม้จะเป็นไข่เค็มเหมือนกันก็ตาม

การขอขึ้นทะเบียนสิ่งบ่งชี้ทางภูมิศาสตร์ของไทย

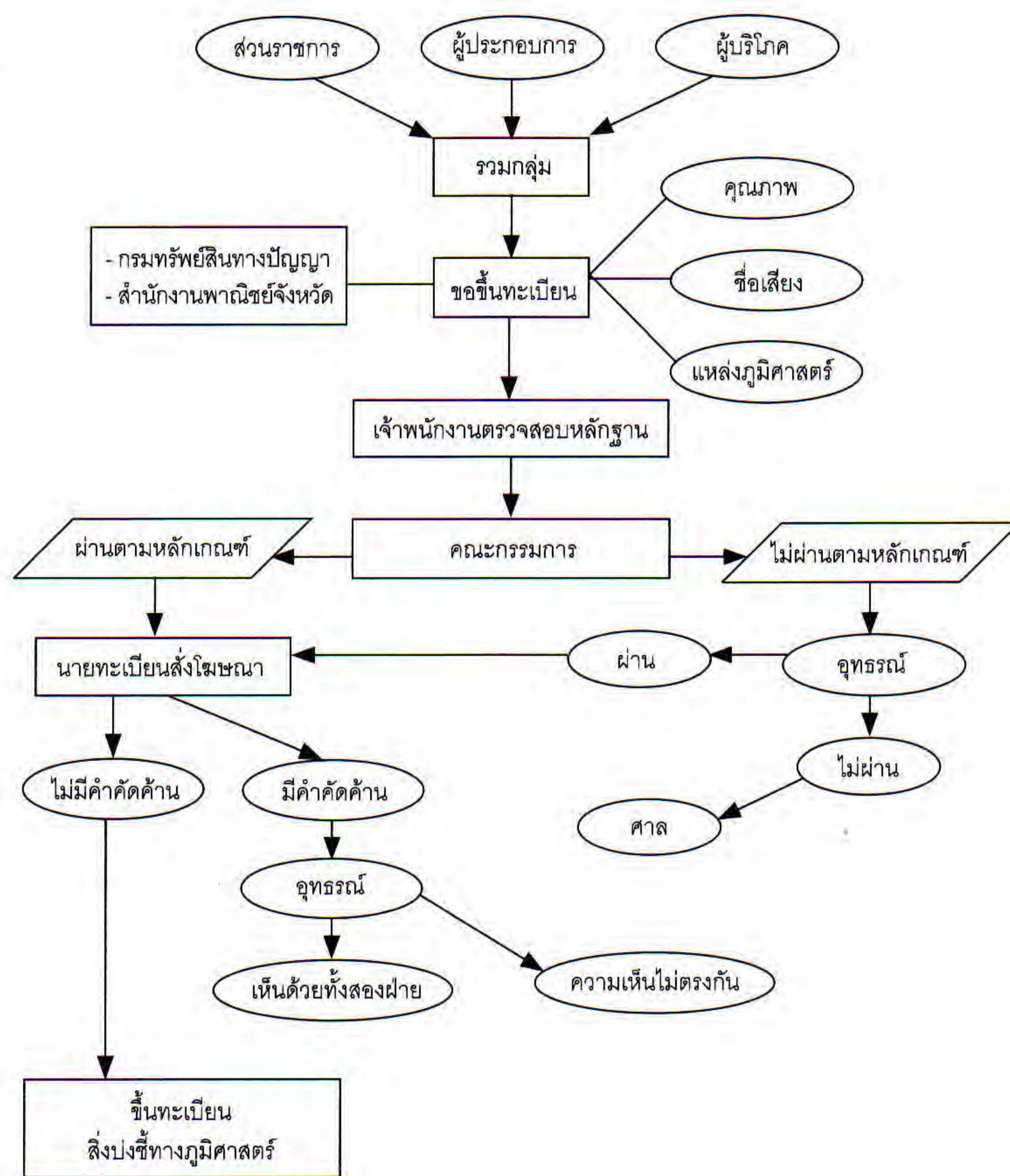
การขอขึ้นทะเบียนสิ่งบ่งชี้ทางภูมิศาสตร์ตามพระราชบัญญัติคุ้มครองสิ่งบ่งชี้ทางภูมิศาสตร์ พ.ศ. 2546 สามารถสรุปได้ตามเงื่อนไข 2 ประการ (สุพิศ ปราณิตพลกรัง, 2548) ได้แก่

1. **เงื่อนไขของตัวสินค้า** กล่าวคือ ไม่สามารถนำชื่อสามัญของสินค้านั้นมาเป็นสิ่งบ่งชี้ทางภูมิศาสตร์ได้ เช่น คำว่า “ส้มโอ” เพียงคำเดียวไม่อาจนำมาขึ้นทะเบียนเป็นสิ่งบ่งชี้ทางภูมิศาสตร์ได้ เนื่องจากเป็นไม้ผลที่ปลูกได้ทั่วไป แต่หากใช้คำว่า “ส้มโอนครชัยศรี” ถือว่านำมาขึ้นทะเบียนเป็นสิ่งบ่งชี้ทางภูมิศาสตร์ได้ เนื่องจากเป็นการนำเอาชื่อของแหล่งทางภูมิศาสตร์มารวมด้วย ประกอบกับชื่อเสียง คุณภาพ และจุดเด่นของสินค้าจะต้องเป็นที่ยอมรับของประชาชนทั่วไป สามารถพิสูจน์ได้ว่าสินค้านั้นมีความสัมพันธ์กับแหล่งภูมิศาสตร์ที่สามารถพิสูจน์ขอบเขตทางพื้นที่ได้จริง ไม่ว่าจะเป็นขอบเขตตำบล ขอบเขตอำเภอ ขอบเขตจังหวัด เช่น “สับปะรดภูแลเชียงราย” เป็นสับปะรดที่มีจุดเด่นรสหวานฉ่ำ และขนาดเล็ก ปลูกได้ในพื้นที่จังหวัดเชียงรายนั่น หากนำไปปลูกพื้นที่นอกจังหวัดจะไม่ได้สับปะรดที่มีรสเปรี้ยว ในกรณีนี้จึงสามารถพิสูจน์ได้อย่างชัดเจนว่าสับปะรดภูแลเชียงราย มีความสัมพันธ์กับพื้นที่นั้นแล้ว และต้องมีการใช้สินค้านั้นต่อเนื่องมาจนถึงวันที่ยื่นขอขึ้นทะเบียน อย่างไรก็ตาม สินค้าที่เป็นสิ่งบ่งชี้ทางภูมิศาสตร์ต้องไม่ขัดต่อความสงบเรียบร้อย ศีลธรรม และนโยบายของรัฐบาล แต่พระราชบัญญัติฉบับนี้มิได้มีการกำหนดด้านระยะเวลาของการผลิต การจำหน่าย หรือการมีชื่อเสียง ของสินค้าที่นำมาขึ้นทะเบียนสิ่งบ่งชี้ทางภูมิศาสตร์

2. **เงื่อนไขของผู้ขอขึ้นทะเบียน** ตามพระราชบัญญัติฉบับนี้ มิได้กำหนดให้เฉพาะบุคคลใดบุคคลหนึ่งที่สามารถขอขึ้นทะเบียนได้ แต่ยังครอบคลุมถึงส่วนราชการ ผู้ประกอบการ และกลุ่มผู้บริโภคสินค้า ผู้มีสิทธิขอขึ้นทะเบียนสิ่งบ่งชี้ทางภูมิศาสตร์ มีดังนี้

- ส่วนราชการ หน่วยงานของรัฐ รัฐวิสาหกิจ องค์การปกครองส่วนท้องถิ่น หรือองค์กรอื่นของรัฐที่เป็นนิติบุคคลซึ่งมีเขตรับผิดชอบครอบคลุมบริเวณแหล่งภูมิศาสตร์ของสินค้า
- บุคคลธรรมดา กลุ่มบุคคล หรือนิติบุคคลซึ่งประกอบกิจการค้าเกี่ยวข้องกับสินค้าที่ใช้สิ่งบ่งชี้ทางภูมิศาสตร์ และมีถิ่นที่อยู่ในแหล่งภูมิศาสตร์ของสินค้า
- กลุ่มผู้บริโภคหรือองค์กรผู้บริโภคสินค้าที่ใช้สิ่งบ่งชี้ทางภูมิศาสตร์

หากกลุ่มบุคคลดังกล่าวข้างต้นไม่มีสัญชาติไทย ก็สามารถขึ้นทะเบียนสิ่งบ่งชี้ทางภูมิศาสตร์ได้ แต่ต้องมีสัญชาติของประเทศที่อยู่ภายใต้ข้อตกลงเรื่องสิทธิในทรัพย์สินทางปัญญาที่เกี่ยวกับการค้า (TRIPS) และมีภูมิลาเนาหรือสถานประกอบการในประเทศไทย หรือประเทศที่อาศัยอยู่ภายใต้ข้อตกลงเรื่องสิทธิในทรัพย์สินทางปัญญาที่เกี่ยวกับการค้าการขอขึ้นทะเบียนสิ่งบ่งชี้ทางภูมิศาสตร์มีขั้นตอนโดยสรุป ดังนี้ (ภาพที่ 2)



ภาพที่ 2 ขั้นตอนการขอขึ้นทะเบียนสิ่งบ่งชี้ทางภูมิศาสตร์

ที่มา : สุพิศ ปราณิตพลกรัง, 2548

เมื่อสินค้านั้นได้รับการขึ้นทะเบียนเป็นสิ่งบ่งชี้ทางภูมิศาสตร์แล้ว จะได้รับความคุ้มครองตั้งแต่วันที่ยื่นคำขอขึ้นทะเบียนเป็นต้นไป โดยใช้ตราสัญลักษณ์สิ่งบ่งชี้ทางภูมิศาสตร์ (ภาพที่ 3) และมีผลคุ้มครองตลอดไป แต่มีการเพิกถอนได้ในหลาย ๆ กรณี เช่น การดำเนินการขอขึ้นทะเบียนไม่เป็นไปตามขั้นตอนของกฎหมาย ปิดบังข้อเท็จจริงในคำขอ หรือสภาพทางสิ่งแวดล้อมหรือแหล่งภูมิศาสตร์ที่เป็นต้นกำเนิดของสินค้านั้นมีการเปลี่ยนแปลง



ภาพที่ 3 ตราสัญลักษณ์สิ่งบ่งชี้ทางภูมิศาสตร์ของประเทศไทย

ที่มา : กรมทรัพย์สินทางปัญญา, 2551

ตั้งแต่พระราชบัญญัติคุ้มครองสิ่งบ่งชี้ทางภูมิศาสตร์ มีผลบังคับใช้ตั้งแต่วันที่ 28 เมษายน พ.ศ. 2547 เป็นต้นมา มีการขึ้นทะเบียนสิ่งบ่งชี้ทางภูมิศาสตร์แล้ว 34 รายการ (ตารางที่ 1) โดยแต่ละรายการเป็นสินค้าที่มีชื่อเสียงของจังหวัดต่าง ๆ ทั้งสิ้น และประชาชนทั่วไปทราบถึงคุณภาพและชื่อเสียงของสินค้านั้นเป็นอย่างดี

ตารางที่ 1: สินค้าที่ได้รับการขึ้นทะเบียนเป็นสิ่งบ่งชี้ทางภูมิศาสตร์

สิ่งบ่งชี้ทางภูมิศาสตร์	แหล่งทางภูมิศาสตร์	วันที่ขึ้นทะเบียน
PISCO (พิสโก)	ประเทศสาธารณรัฐเปรู	27 สิงหาคม 2547
ส้มโอนครชัยศรี	อ.นครชัยศรี อ.สามพราน อ.พุทธมณฑล จ.นครปฐม	29 กันยายน 2547
ข้าวหอมมะลิสุรินทร์	จังหวัดสุรินทร์	31 มกราคม 2548
มะขามหวานเพชรบูรณ์	จ.เพชรบูรณ์	2 กุมภาพันธ์ 2548
ส้มโอขาวแตงกวาชัยนาท	จ.ชัยนาท	8 มิถุนายน 2548
หมูย่างเมืองตรัง	จ.ตรัง	27 มิถุนายน 2548
ผ้าตีนจกแม่แจ่ม	อ.แม่แจ่ม จ.เชียงใหม่	4 สิงหาคม 2548
สับปะรดศรีราชา	จ.ชลบุรี 8 อำเภอ	15 สิงหาคม 2548
กาแฟดอยตุง	เทือกเขานางนอน จ.เชียงราย	18 สิงหาคม 2548
ไวน์ที่ราบสูงภูเรือ	ที่ราบสูงภูเรือ จ.เลย	25 สิงหาคม 2548
เครื่องจักสานพนัสนิคม	อ.พนัสนิคม จ.ชลบุรี	26 สิงหาคม 2548
แชมเปญ	แคว้นชองปาญ ประเทศสาธารณรัฐฝรั่งเศส	12 ตุลาคม 2548
สับปะรดนางแล	ต.นางแล อ.เมือง จ.เชียงราย	8 พฤศจิกายน 2548
สับปะรดภูแลเชียงราย	จ.เชียงราย	8 พฤศจิกายน 2548

สิ่งบ่งชี้ทางภูมิศาสตร์	แหล่งทางภูมิศาสตร์	วันที่ขึ้นทะเบียน
หอยนางรมสุราษฎร์ธานี	จ.สุราษฎร์ธานี	13 มกราคม 2549
ข้าวสังข์หยดเมืองพัทลุง	จ.พัทลุง	14 มีนาคม 2549
ข้าวหอมมะลิทุ่งกุลาร้องไห้	พื้นที่ทุ่งกุลาร้องไห้	28 เมษายน 2549
บรูเนลโล ดี มอนตาลซิโน (Brunello di Montalcino)	ต.มอนตาลซิโน จ.ซิเอนา แคว้นทัสคานี ประเทศอิตาลี	8 พฤษภาคม 2549
คอนยัค (Cognac)	แคว้นคอนยัค ประเทศสาธารณรัฐฝรั่งเศส	29 พฤษภาคม 2549
รุ่มป่อสร้าง	อ.สันกำแพง อ.ดอยสะเก็ด จ.เชียงใหม่	1 มิถุนายน 2549
ปรอชชุตโต ดี ปาร์มา (PROSCIUTTO DI PARMA)	เมืองปาร์มา ประเทศอิตาลี	21 กรกฎาคม 2549
ข้าวฮางหอมทองสกลทวาปี	อ.วาริชภูมิ อ.พังโคน อ.อากาศอำนวย จ.สกลนคร	26 กรกฎาคม 2549
กาแฟดอยช้าง	หุบเขาดอยช้าง ต.วาวี อ.แม่สรวย จ.เชียงราย	28 กรกฎาคม 2549
ไข่เค็มไชยา	อ.ไชยา จ.สุราษฎร์ธานี	1 พฤศจิกายน 2549
ผ้าไหมยกดอกกล้าพูน	จ.ลำพูน	14 มีนาคม 2550
ผ้าไหมแพรวากาฬสินธุ์	จ.กาฬสินธุ์	16 พฤษภาคม 2550
ข้าวเจ๊กเซยเส้าไห้	อ.เส้าไห้ อ.เมือง อ.หนองแซง อ.วิหารแดง อ.หนองแค อ.หนองโดน และ กิ่ง อ.ดอนพุด จ.สระบุรี	5 กุมภาพันธ์ 2550
สก๊อตช์ วิสกี้ (Scotch Whisky)	ประเทศสก๊อตแลนด์	13 กรกฎาคม 2550
เครื่องปั้นดินเผาบ้านเชียง	ต.บ้านเชียง อ.หนองหาน จ.อุดรธานี	10 สิงหาคม 2550
ศิลาดลเชียงใหม่	จ.เชียงใหม่	31 สิงหาคม 2550
ข้าวเหลืองปะทิวชุมพร	จ.ชุมพร	26 กันยายน 2550
สับปะรดภูเก็ต	อ.ภูเก็ต อ.กะทู้ อ.ถลาง จ.ภูเก็ต	26 ตุลาคม 2550
ชมพูเพชร	อ.เมือง อ.ท่ายาง อ.บ้านลาด อ.บ้านแหลม จ.เพชรบุรี	17 เมษายน 2551
ผ้าไหมมัดหมี่ชนบท	อ.ชนบท จ.ขอนแก่น	14 มกราคม 2552

ที่มา : กรมทรัพย์สินทางปัญญา, 2553

สิ่งบ่งชี้ทางภูมิศาสตร์กับผู้ประกอบการ

ผลที่ตามมาจกขึ้นทะเบียนสินค้าเป็นสิ่งบ่งชี้ทางภูมิศาสตร์ในภาพรวมนั้นทำให้ชุมชนมีความเข้มแข็งทางด้านเศรษฐกิจ เนื่องจาก สินค้านั้นสามารถผลิตได้ในท้องถิ่นเท่านั้น จึงมีความพิเศษในตัวสินค้าทำให้มีมูลค่าสูงขึ้น และหากมีสินค้าที่เป็นสิ่งบ่งชี้ทางภูมิศาสตร์ที่หลากหลายตามแต่ละพื้นที่แล้วก็จะเป็นการกระจายรายได้สู่ท้องถิ่นได้อีกทางหนึ่ง รวมไปถึง เป็นการอนุรักษ์ภูมิปัญญาของชุมชนในท้องถิ่นไม่ให้สูญหาย เพราะเมื่อมีการผลิตสินค้าออกจำหน่าย ย่อมมีการถ่ายทอดความรู้ทางการผลิตให้กับกลุ่มชนในท้องถิ่นรุ่นต่อมา อย่างไรก็ตาม ผลข้างต้นจะเกิดขึ้นได้ ย่อมมีผู้ประกอบการเข้ามาเกี่ยวข้อง เนื่องจาก ผู้ประกอบการเป็นตัวขับเคลื่อนทางเศรษฐกิจอย่างหนึ่ง

ผู้ประกอบการ (Entrepreneur) คือ บุคคลที่จัดตั้งธุรกิจใหม่ โดยเผชิญกับความเสี่ยงและความไม่แน่นอนทางธุรกิจ เพื่อหาผลกำไรและการเติบโตจากโอกาสในการประกอบการและรวบรวมทรัพยากรที่จำเป็นสำหรับการลงทุนในกิจการ หรือกล่าวอีกนัยหนึ่ง ผู้ประกอบการ คือ บุคคลที่ค้นหาความต้องการของตลาดและเปิดกิจการใหม่เพื่อตอบสนองต่อความต้องการดังกล่าว โดยยอมรับความเสี่ยงจากการดำเนินกิจการเพื่อผลกำไร (อำนาจ ธีระวิรัช, 2549) อย่างไรก็ตาม ผู้ประกอบการ ยังรวมถึงบุคคลทั่วไป และลูกจ้าง ซึ่งมีความคิดที่เป็นผู้ประกอบการด้วย

ดังนั้น สิ่งบ่งชี้ทางภูมิศาสตร์ช่วยให้ผู้ประกอบการและผู้ที่มีความคิดเป็นผู้ประกอบการ สามารถนำเอาสินค้ามาเชื่อมโยงกับแหล่งกำเนิดของสินค้านั้น และนำมาขึ้นทะเบียนเป็นสิ่งบ่งชี้ทางภูมิศาสตร์ได้ สิ่งบ่งชี้ทางภูมิศาสตร์เกี่ยวข้องกับผู้ประกอบการ ในประเด็นดังต่อไปนี้

1. เพิ่มโอกาสในการสร้างเอกลักษณ์ของสินค้าให้แตกต่างอย่างโดดเด่น กล่าวคือ เป็นการทำให้สินค้าที่มีอยู่เดิมเกิดความแตกต่างจากสินค้าชนิดเดียวกันที่มีอยู่ทั่วไป หรือผลิตสินค้าขึ้นมาใหม่ โดยสินค้านั้นเชื่อมโยงกับแหล่งกำเนิดทางภูมิศาสตร์ได้

2. เพิ่มโอกาสทางการแข่งขัน เมื่อผู้ประกอบการมีสินค้าที่ได้รับการคุ้มครองสิ่งบ่งชี้ทางภูมิศาสตร์ จึงเป็นการสร้างชื่อเสียงให้กับสินค้าได้อีกทางหนึ่ง ยากที่จะมีการลอกเลียนแบบ และการใช้ชื่อสินค้านั้นภายนอกท้องถิ่นได้ ซึ่งเป็นการใช้ประโยชน์จากการคุ้มครองทรัพย์สินทางปัญญาได้อีกทางหนึ่ง

3. เพิ่มความมั่นคงทางด้านทรัพยากรการผลิต เนื่องจากสินค้าที่เป็นสิ่งบ่งชี้ทางภูมิศาสตร์เป็นการใช้วัตถุดิบและแรงงานในท้องถิ่นให้เกิดประโยชน์ทางด้านเศรษฐกิจอย่างคุ้มค่า และไม่พึ่งพาวัตถุดิบจากภายนอกท้องถิ่น หรือพึ่งพาวัตถุดิบจากท้องถิ่นอื่นน้อยมาก ทำให้สามารถวางแผนการผลิตตามวัตถุดิบที่มีอยู่ได้

4. ยกกระดับความน่าเชื่อถือของสินค้า ทั้งด้านคุณภาพ และราคา กล่าวคือ สินค้าที่เป็นสิ่งบ่งชี้ทางภูมิศาสตร์ทำให้ผู้บริโภคมั่นใจว่าได้รับสินค้าที่มีคุณภาพอย่างแท้จริง ถึงแม้สินค้านั้นอาจมีราคาสูง เมื่อเปรียบเทียบกับสินค้าชนิดเดียวกันก็ตาม

5. เพิ่มคุณค่าให้กับสินค้าในฐานะที่ได้รับอิทธิพลจากสภาพแวดล้อมทางภูมิศาสตร์ที่มีเอกลักษณ์เฉพาะตัว กล่าวคือ สินค้าที่เกี่ยวข้องกับธรรมชาติมีแนวโน้มที่จะได้รับความนิยมมากกว่า โดยสังเกตได้จากสินค้าที่ได้รับการขึ้นทะเบียนเป็นสิ่งบ่งชี้ทางภูมิศาสตร์ ประมาณร้อยละ 50 เป็นสินค้าเกษตร (ตารางที่ 1)

6. ส่งเสริมการใช้ภูมิปัญญาท้องถิ่นให้เกิดประโยชน์ทางด้านเศรษฐกิจ กล่าวคือ แต่ละท้องถิ่นมีภูมิปัญญาในการผลิตที่ต่างกันไป เมื่อนำมารวมกับเทคโนโลยีของผู้ประกอบการ จะทำให้เกิดสินค้าใหม่หรือนวัตกรรมใหม่ขึ้นมาได้ อีกทั้งเป็นการอนุรักษ์ภูมิปัญญาท้องถิ่นให้สืบทอดสู่ชนรุ่นหลังได้

7. การรักษาสิ่งแวดล้อมในทางอ้อม เนื่องจาก การคุ้มครองสิ่งบ่งชี้ทางภูมิศาสตร์จะมีผลสิ้นสุด เมื่อสิ่งแวดล้อมหรือแหล่งภูมิศาสตร์ที่เป็นต้นกำเนิดของสินค้านั้นเปลี่ยนแปลง ส่งผลให้สินค้านั้นไม่มีคุณลักษณะพิเศษอีกต่อไป ดังนั้น ท้องถิ่นจึงต้องร่วมกันรักษาสภาพแวดล้อมให้คงสภาพดีตลอดไป

สรุป

ความแตกต่างทางภูมิศาสตร์ในแต่ละพื้นที่ประกอบกับภูมิปัญญาที่ไม่เหมือนกัน ก่อให้เกิดสินค้าที่เป็นเอกลักษณ์เฉพาะตัวขึ้นมา สามารถนำไปจดทะเบียนเป็นสิ่งบ่งชี้ทางภูมิศาสตร์ซึ่งได้รับการคุ้มครองตามกฎหมาย ในฐานะของทรัพย์สินทางปัญญาประเภทหนึ่ง โดยเป็นเส้นทางหนึ่งที่จะนำผู้ประกอบการและบุคคลทั่วไปที่มีความคิดเป็นผู้ประกอบการ ไปสู่ความสำเร็จทางด้านธุรกิจได้ ถึงแม้ว่าจะเป็นธุรกิจขนาดเล็ก แต่หากมีหลาย ๆ ธุรกิจ รวมกันแล้วก็ทำให้เศรษฐกิจและสังคมโดยรวมของประเทศมีความมั่นคงได้เช่นกัน อย่างไรก็ตาม สิ่งบ่งชี้ทางภูมิศาสตร์ยังมีอีกหลายประเด็นที่บทความนี้ไม่ได้กล่าวถึง หรือยังไม่ละเอียดนัก ดังนั้น ผู้ประกอบการและผู้สนใจทั่วไปที่ต้องการรายละเอียดเพิ่มเติมสามารถค้นคว้าได้จากหลายแหล่ง เช่น เว็บไซต์ของกรมทรัพย์สินทางปัญญา (<http://www.ipthailand.go.th>) ซึ่งมีเนื้อหาทั่วไปเกี่ยวกับทรัพย์สินทางปัญญาทั้งในประเทศและต่างประเทศ และรายละเอียดเกี่ยวกับสิ่งบ่งชี้ทางภูมิศาสตร์ สามารถเชื่อมโยง (Link) ไปได้ที่ “ทรัพย์สินทางปัญญาไทย” เลือกรายละเอียดให้ค้นคว้าหลายหัวข้อ เช่น กฎหมาย คู่มือ ค่าธรรมเนียม แบบฟอร์มการขอขึ้นทะเบียน และประกาศขึ้นทะเบียนสิ่งบ่งชี้ทางภูมิศาสตร์ นอกจากนี้ยังมีหนังสือที่วางขายในร้านหนังสือทั่วไป เช่น กฎหมายว่าด้วยการคุ้มครองสิ่งบ่งชี้ทางภูมิศาสตร์ เขียนโดย นายสุพิศ ประณีตพลกรัง เมื่อปี พ.ศ. 2548 ขณะนั้นดำรงตำแหน่งผู้พิพากษาศาลอุทธรณ์ภาค 8 แหล่งค้นคว้าที่ยกตัวอย่างมานี้จะเป็นประโยชน์ต่อผู้ที่สนใจที่จะทำความเข้าใจเกี่ยวกับสิ่งบ่งชี้ทางภูมิศาสตร์ได้

เอกสารอ้างอิง

- กรมทรัพย์สินทางปัญญา. (2553). **ประกาศขึ้นทะเบียน**. ค้นเมื่อ 7 มิถุนายน 2553, จาก http://www.ipthailand.go.th/ipthailand/index.php?option=com_docman&Itemid=372
- _____. (2551). **ประกาศกรมทรัพย์สินทางปัญญา เรื่อง ตราสัญลักษณ์สิ่งบ่งชี้ทางภูมิศาสตร์ไทย**. ค้นเมื่อ 7 มิถุนายน 2553, จาก http://www.ipthailand.go.th/ipthailand/index.php?option=com_docman&task=doc_download&gid=1965&Itemid=779
- _____. (2547). **ความรู้เบื้องต้น เรื่อง สิ่งบ่งชี้ทางภูมิศาสตร์**. ค้นเมื่อ 11 มิถุนายน 2553, จาก <http://www.ipthailand.go.th/ipthailand/index.php?option=comcontent&task=view&id=291&Itemid=248>
- ชยธวัช อติแพทย์. (2551). **เอกสารประกอบการสัมมนา เรื่อง การส่งเสริมการพัฒนาทรัพย์สินทางปัญญาด้านภูมิสารสนเทศและการต่อยอดเอกสารสิทธิบัตรในระดับภูมิภาค**. กรุงเทพฯ: สำนักงานพัฒนาเทคโนโลยีอวกาศและภูมิสารสนเทศ(องค์การมหาชน).
- นพมาศ การภักดี. (2547). **ทรัพย์สินทางปัญญา เรื่องที่ควรรู้. วารสารบริการวิชาการมหาวิทยาลัยขอนแก่น**, 12 (2), 16-21.
- สุพิศ ประณีตพลกรัง. (2548). **กฎหมายว่าด้วยการคุ้มครองสิ่งบ่งชี้ทางภูมิศาสตร์**. กรุงเทพฯ: อทตยา มิเลนเนียม.
- สำนักงานกฎหมายกิตติทนายความ. (ม.ป.ป.). **ทรัพย์สินทางปัญญา**. ค้นเมื่อ 4 มิถุนายน 2553, จาก <http://www.kittilaw.com/thai/trademark.htm>
- อำนาจ ธีระวนิช. (2549). **ผู้ประกอบการ Entrepreneur**. กรุงเทพฯ: มาเธอร์ บอส แพคเก็จจิ้ง.
- World Intellectual Property Organization. (2004). **WIPO Intellectual Property Handbook: Policy, Law and Use**. Geneva, Switzerland: WIPO Publication.