

# พิพิธภัณฑ์ชาวโมซอกับการอ้างชาติพันธุ์ในบริบทการท่องเที่ยวเชิงวัฒนธรรม<sup>1</sup>

## The Mosuo Museum as Ethnicity in the Context of Cultural Tourism<sup>1</sup>

บิงเจียน โจว\* และ จักรพันธ์ ชัดชุ่มแสง

Bingqian Zou\* and Jaggapan Cadchumsang

คณะมนุษยศาสตร์และสังคมศาสตร์ Faculty of Humanities and Social sciences

มหาวิทยาลัยขอนแก่น Khon Kaen University

\*Corresponding author email: 19990310zbq@gmail.com

Received: August 17, 2025 Revised: December 17, 2025 Accepted: December 18, 2025

### บทคัดย่อ

บทความวิจัยนี้มีวัตถุประสงค์เพื่อศึกษาบทบาทของพิพิธภัณฑ์ชาวโมซอในฐานะของการอ้างชาติพันธุ์ภายใต้กระบวนการอนุรักษ์ด้วยแนวทางดั้งเดิมและการสร้างสรรค์ใหม่ที่สอดคล้องกับบริบทการท่องเที่ยวเชิงวัฒนธรรม ผู้วิจัยใช้ระเบียบวิธีวิจัยเชิงคุณภาพ (Qualitative research) ด้วยการทบทวนเอกสาร การเก็บข้อมูลภาคสนาม การสังเกตแบบมีส่วนร่วมและไม่มีส่วนร่วม อีกทั้งคัดเลือกและสัมภาษณ์ผู้ให้ข้อมูลจำนวน 30 คน ด้วยกระบวนการคัดเลือกแบบเจาะจง (Purposive selection) ณ หมู่บ้านลั่วส่วย และหมู่บ้านวาลาปี เมืองลี่เจียง มณฑลยูนนาน สาธารณรัฐประชาชนจีน

ผลการศึกษาพบว่า พิพิธภัณฑ์ชาวโมซอ มีบทบาทสำคัญในการอ้างชาติพันธุ์ใน 2 มิติ ได้แก่ 1) มิติด้านการนำเสนอและอ้างรักษาวัฒนธรรมดั้งเดิม และ 2) มิติด้านการเป็นพื้นที่สำหรับการสร้างสรรค์วัฒนธรรมใหม่และวัฒนธรรมร่วมสมัย นอกจากนี้ สามารถวิเคราะห์พิพิธภัณฑ์ในฐานะของพื้นที่แห่งการอ้างชาติพันธุ์ประกอบด้วย 3 มุมมอง ได้แก่ 1) พื้นที่การประกอบสร้างอัตลักษณ์ชาติพันธุ์ที่มีชีวิตและมีพลวัต 2) พื้นที่สำหรับการตีความใหม่ภายใต้วัฒนธรรมดั้งเดิม และ 3) พื้นที่ที่ถ่ายทอดอัตลักษณ์ด้วยสื่อร่วมสมัยที่สอดคล้องกับบริบทการท่องเที่ยวเชิงวัฒนธรรม

**คำสำคัญ:** โมซอ, การอ้างชาติพันธุ์, พิพิธภัณฑ์ชาวโมซอ, การท่องเที่ยวเชิงวัฒนธรรม

<sup>1</sup> บทความนี้เป็นส่วนหนึ่งของวิทยานิพนธ์ระดับบัณฑิตศึกษาเรื่อง “การอ้างชาติพันธุ์ของชาวโมซอในตำบลหยงหนิง อำเภอหนิงล่าง เมืองลี่เจียง มณฑลยูนนาน” หลักสูตรศิลปศาสตรมหาบัณฑิต สาขาวิชาลุ่มน้ำโขงศึกษา คณะมนุษยศาสตร์และสังคมศาสตร์ มหาวิทยาลัยขอนแก่น

## Abstract

This research aims to examine the role of the Mosuo Museum in sustaining ethnic identity through both traditional forms of cultural preservation and contemporary creative approaches that align with the context of cultural tourism. The study employs qualitative research methods, including a review of relevant literature, fieldwork, participant and non-participant observation, and in-depth interviews with 30 purposively selected informants in Luoshui Village and Walabi Village, Lijiang City, Yunnan Province, People's Republic of China.

The findings reveal that the Mosuo Museum plays a significant role in sustaining ethnic identity in two key dimensions: 1) The Presentation and preservation of traditional culture, and 2) The Creation of a space for the development of new and contemporary cultural expressions. Furthermore, the museum can be analyzed as a space of ethnic continuity through three conceptual perspectives: 1) A Space for constructing a dynamic and living ethnic identity; 2) A Space for reinterpreting cultural traditions in contemporary contexts; and 3) A Space for expressing and communicating identity through contemporary media in ways that correspond with cultural tourism.

**Keywords:** Mosuo, Ethnic identity preservation, Mosuo Museum, Tourism industry, Cultural tourism

## 1. บทนำ

ทะเลสาบหลุกู่ตั้งอยู่บริเวณแนวพรมแดนระหว่างอำเภอหนิงล่าง เขตปกครองตนเองชนชาติอี มณฑลยูนนาน และอำเภอหยานหยวน มณฑลเสฉวน สาธารณรัฐประชาชนจีน มีระดับความสูงจากระดับน้ำทะเลประมาณ 2,690 เมตร และมีพื้นที่รวมประมาณ 50 ตารางกิโลเมตร บริเวณโดยรอบทะเลสาบถูกล้อมด้วยเทือกเขาที่มีระบบนิเวศที่อุดมสมบูรณ์ (Chengang, 2012) ทะเลสาบหลุกู่และบริเวณโดยรอบไม่ได้เป็นเพียงแค่สถานที่ท่องเที่ยวเชิงธรรมชาติอันงดงามเท่านั้น แต่เป็นเวทีแห่งประวัติศาสตร์และวัฒนธรรมที่มีชีวิต ซึ่งกลุ่มชาติพันธุ์โมโซ (Mosuo/摩梭) ได้อาศัยอยู่มาหลายศตวรรษ ชาวโมโซเรียกตนเองว่า “น่า/น่ารื่อ” โดยคำว่า “น่า” มีความหมายว่า “ใหญ่” หรือ “ทรงพลัง” ส่วน “รื่อ” ล้วนมีความหมายว่า “คน” ทั้งสิ้น ปัจจุบันชาวโมโซอาศัยอยู่ในอำเภอหนิงล่าง มณฑลยูนนาน และอำเภอหยานหยวน อำเภอหมู่หลีของมณฑลเสฉวน มีประชากรราว 50,000 คน มีภาษาพูดของตนเองแต่ไม่มีอักษรเขียน จัดอยู่ในกลุ่มย่อยของกลุ่มชาติพันธุ์น่าซี (Mu et al., 2021) ด้วยโครงสร้างสังคมที่ลักษณะเฉพาะตัวโดยเฉพาะอย่างยิ่งระบบมatrial (Matrilineal society/母系大家庭) และขนบธรรมเนียมการแต่งงานแบบโจฮุน (Walking marriage/走婚) ซึ่งผู้ชายจะไปเยี่ยมฝ่ายหญิงในเวลากลางวันและกลับบ้านของตนเองในตอนเช้า โดยที่ผู้หญิงยังคงอาศัยอยู่ในบ้านของครอบครัวตลอดชีวิต เด็กที่เกิดมาในครอบครัวจะได้รับการเลี้ยงดูและสืบเชื้อสายผ่านฝั่งมารดาเท่านั้น วัฒนธรรมโมโซจึงได้รับความสนใจจากนักวิชาการ นักท่องเที่ยว และสื่อมวลชนจากทั่วโลก (Yanlei, 2013)

ในช่วงไม่กี่ปีที่ผ่านมา การขยายตัวของอุตสาหกรรมการท่องเที่ยวส่งผลให้ทะเลสาบหลุกู่และวัฒนธรรมโมโซกลายเป็นจุดหมายปลายทางที่ได้รับความสนใจจากนักท่องเที่ยวทั้งในและต่างประเทศ ส่งผลให้การท่องเที่ยวเชิงวัฒนธรรมในพื้นที่ทะเลสาบหลุกู่ได้รับการพัฒนาอย่างต่อเนื่อง และกลายเป็นกลไกสำคัญในการขับเคลื่อนเศรษฐกิจท้องถิ่น (Liu & Zhou, 2018) ท่ามกลางกระแสโลกาภิวัตน์และการขยายตัวของการท่องเที่ยว วัฒนธรรมโมโซต้องเผชิญกับแรงกดดันจากพลวัตทางเศรษฐกิจและสังคมรวมทั้งการเปลี่ยนแปลงของโครงสร้างสังคมดั้งเดิมของชุมชน ด้วยเหตุนี้ ในบริบทของการท่องเที่ยวเชิงวัฒนธรรม ชาวโมโซจึงต้องธำรงวัฒนธรรมของตนเองและขณะเดียวกันก็ต้องนำเสนอและสื่อสารวัฒนธรรมให้กับโลกภายนอกจนนำไปสู่การประกอบสร้างวัฒนธรรมรูปแบบใหม่ รวมทั้งการสร้างสรรคพิพิธภัณฑสถานซึ่งเป็นพื้นที่ใหม่เพื่อนำเสนออัตลักษณ์ของกลุ่ม

พิพิธภัณฑสถานชาวโมโซเป็นพิพิธภัณฑสถานเอกชนที่จัดตั้งขึ้นโดยบุคคลในท้องถิ่น ปัจจุบันได้กลายเป็นพื้นที่สำคัญของกระบวนการประกอบสร้างวัฒนธรรมร่วมสมัย พิพิธภัณฑสถานแห่งนี้มิได้ทำหน้าที่เพียงอนุรักษ์วัตถุและพิธีกรรมทางวัฒนธรรมดั้งเดิมเท่านั้น แต่เป็นพื้นที่เชิงปฏิบัติการที่อัตลักษณ์ชาติพันธุ์ถูกผลิตซ้ำ แปลความหมาย และนำเสนอผ่านกิจกรรมสร้างสรรค์หลากหลายรูปแบบ เช่น การจัดนิทรรศการแบบมีส่วนร่วม การพัฒนาผลิตภัณฑ์วัฒนธรรม และการสื่อสารผ่านแพลตฟอร์มออนไลน์ พิพิธภัณฑสถานกลายเป็นเวทีสำคัญที่ชาวโมโซมีบทบาทในการเลือก เสนอ มุมมอง และนิยามตนเองต่อหน้าสาธารณะ ไม่ใช่เพียงผู้รับอิทธิพลจากภายนอกเท่านั้น

จากการทบทวนวรรณกรรมที่ผ่านมาพบว่างานศึกษาวิจัยเกี่ยวกับชาวโมโซจำนวนมากมุ่งเน้นที่ 1) โครงสร้างสังคมแบบมาตาธิปไตยและระบบโจสุณ ซึ่งเป็นลักษณะเฉพาะของชาวโมโซ 2) การศึกษาเกี่ยวกับวัฒนธรรมโมโซ เช่น ศาสนา ประเพณี เทศกาล เครื่องแต่งกาย และวิถีชีวิต 3) การศึกษาผลกระทบของอุตสาหกรรมการท่องเที่ยวต่อชุมชนโมโซ และ 4) การศึกษาอัตลักษณ์ทางชาติพันธุ์และความเปลี่ยนแปลงของชาวโมโซ อย่างไรก็ตาม ในจำนวนงานดังกล่าว ยังไม่มีงานศึกษาพิพิธภัณฑชาตินิยมชาวโมโซกับการธำรงชาติพันธุ์ ในบริบทการท่องเที่ยวเชิงวัฒนธรรม ดังนั้น บทความนี้จึงมุ่งเน้นการศึกษา 1) บทบาทสำคัญของพิพิธภัณฑชาตินิยมชาวโมโซในการธำรงชาติพันธุ์ผ่านมิติไหนบ้าง และ 2) พิพิธภัณฑชาตินิยมในฐานะของพื้นที่แห่งการธำรงชาติพันธุ์ มีการประกอบสร้างหรือถ่ายทอดอัตลักษณ์ชาติพันธุ์ การตีความใหม่ภายใต้วัฒนธรรมดั้งเดิมเป็นอย่างไร

## 2. วัตถุประสงค์

เพื่อศึกษาบทบาทของพิพิธภัณฑชาตินิยมชาวโมโซในการธำรงชาติพันธุ์ผ่านกระบวนการอนุรักษ์วัฒนธรรมดั้งเดิมและการสร้างสรรค์ใหม่ให้สอดคล้องกับบริบทการท่องเที่ยวเชิงวัฒนธรรม

## 3. แนวคิดที่ใช้ศึกษาปรากฏการณ์

ผู้เขียนใช้แนวคิดการธำรงชาติพันธุ์ (Ethnicity) ในการอธิบายบทบาทของพิพิธภัณฑชาตินิยมชาวโมโซในการธำรงชาติพันธุ์ผ่านกระบวนการอนุรักษ์วัฒนธรรมดั้งเดิมและการสร้างสรรค์ใหม่ให้สอดคล้องกับบริบทการท่องเที่ยวเชิงวัฒนธรรม แนวคิดนี้ได้พัฒนาจากการมองชาติพันธุ์เป็นสิ่งที่มีความแต่ดั้งเดิมไปสู่การเข้าใจว่าอัตลักษณ์ชาตินิยมนั้นเป็นสิ่งที่ถูกประกอบสร้างขึ้นใหม่ผ่านกระบวนการทางสังคม วัฒนธรรม และการเมือง (Cohen, 1974; Keyes, 1979) ในมุมมองนี้ การธำรงชาติพันธุ์ไม่ใช่เพียงการรักษาขนบประเพณีเดิมไว้ แต่คือการตอบสนองต่อสถานการณ์ที่เปลี่ยนแปลงไปผ่านการปรับตัวและการสร้างความหมายใหม่ของอัตลักษณ์

แซนเนอร์ (Zenner, 1996) เสนอว่าการธำรงชาติพันธุ์ประกอบด้วยมิติของ “อัตลักษณ์ทางชาติพันธุ์” (Ethnic identity) และ “ชาติพันธุ์สัมพันธ์” (Ethnic relations) ที่ไม่ได้หยุดนิ่ง หากแต่เปลี่ยนแปลงผ่านกระบวนการต่อรองทางสังคมอย่างต่อเนื่อง แนวคิดนี้สอดคล้องกับข้อเสนอของ Charles F. Keyes (1979) ซึ่งมองว่าอัตลักษณ์ชาติพันธุ์มีลักษณะเลื่อนไหล (Fluid Ethnicity) และจะดำรงอยู่ได้ก็ต่อเมื่อกลุ่มสามารถรักษาพรมแดนทางวัฒนธรรมของตนเองไว้

ในยุคโลกาภิวัตน์ กลุ่มชาติพันธุ์จำนวนมากต้องเผชิญแรงกดดันจากระบบเศรษฐกิจแบบตลาดและอุตสาหกรรมการท่องเที่ยว จึงต้องปรับกลยุทธ์ในการธำรงอัตลักษณ์ของตน โดยการสร้างพื้นที่ใหม่ เช่น พิพิธภัณฑชาตินิยม หรือการฟื้นฟูพิธีกรรมดั้งเดิมในรูปแบบที่เข้ากับสังคมสมัยใหม่ (พจนินชา ศกุนะสิงห์, 2559) อานันท์ กาญจนพันธุ์ (2553) ได้เสนอว่าการธำรงชาติพันธุ์ควรถูกมองว่าเป็นกระบวนการ “ประกอบสร้างความหมาย” ที่มีพลวัตท่ามกลางปฏิสัมพันธ์ทางสังคม มิใช่แก่นแท้หรือสารัตถะ (Essence) อันเป็นลักษณะดั้งเดิมของชาติพันธุ์ ด้วยเหตุนี้ อัตลักษณ์ทางชาติพันธุ์จึงเกิดขึ้นจากการนิยามความหมาย ต่อบริบท และปรับใช้ในบริบททางสังคมที่เปลี่ยนแปลง

กรณีของพิพิธภัณฑสถานชาวมอซอสะท้อนถึงแนวความคิดการอ้างชาติพันธุ์การในแนวการประกอบสร้างนิยม (Constructivism) อย่างชัดเจน กล่าวคือ พิพิธภัณฑสถานแห่งนี้ไม่ได้เพียงจัดแสดงวัฒนธรรมดั้งเดิม แต่ยังเป็นพื้นที่ซึ่งชาวมอซอสามารถผลิตซ้ำ ดัดแปลง และสร้างสรรค์วัฒนธรรมของตนขึ้นใหม่ให้เหมาะสมกับบริบทของการท่องเที่ยว เช่น การจัดกิจกรรมสาธิตพิธีกรรมสำหรับนักท่องเที่ยว หรือการพัฒนาสินค้าวัฒนธรรมสร้างสรรค์ ซึ่งกลายเป็นเครื่องมือทางวัฒนธรรม (Cultural instrument) ในการอ้างอัตลักษณ์ของกลุ่มในโลกสมัยใหม่ ดังนั้น การอ้างชาติพันธุ์จึงไม่ใช่การอ้างรักษาความดั้งเดิมเพียงอย่างเดียว แต่เป็นกระบวนการที่มีชีวิตซึ่งปรับเปลี่ยนไปตามสถานการณ์ โดยพิพิธภัณฑสถานชาวมอซอเป็นตัวอย่างสำคัญซึ่งกลุ่มชาติพันธุ์ในพื้นที่วิจัยใช้ประกอบสร้างอัตลักษณ์และนำเสนอตนเองสู่สาธารณะในสังคมจีนร่วมสมัย

#### 4. ระเบียบวิธีวิจัย

งานวิจัยนี้เป็นงานวิจัยเชิงคุณภาพ เก็บรวบรวมข้อมูลจากการศึกษาวิจัยเอกสาร ได้แก่ หนังสือบทความทางวิชาการ วิทยานิพนธ์ และสื่อสังคมออนไลน์ที่เกี่ยวข้องกับชาวมอซอ นอกจากนี้ยังได้เก็บข้อมูลภาคสนามโดยสัมภาษณ์ผู้ให้ข้อมูลสำคัญ (Key informants) 30 คน จากพื้นที่วิจัยหลักคือหมู่บ้านลั่วซู่และหมู่บ้านวาลาปี โดยแบ่งเป็น 5 กลุ่ม ได้แก่ 1) ผู้ใหญ่บ้านหรืออดีตผู้ใหญ่บ้านจำนวน 2 คน (หมู่บ้านละหนึ่งคน) คัดเลือกจากคำแนะนำขององค์กรบริหารจัดการชาติพันธุ์และศาสนาเมืองลี่เจียง 2) ผู้อาวุโสในหมู่บ้าน จำนวน 6 คน (หมู่บ้านละสามคน) เลือกจากการได้รับคำแนะนำจากผู้รู้ 3) เจ้าหน้าที่รัฐระดับตำบล จำนวน 1 คน เลือกจากการได้รับคำแนะนำจากองค์กรบริหารจัดการชาติพันธุ์และศาสนาเมืองลี่เจียง 4) นักวิชาการหรือนักกิจกรรมท้องถิ่น จำนวน 5 คน เลือกจากการได้รับคำแนะนำจากผู้รู้ และ 5) ชาวมอซอทั่วไปในตำบลหยงหนิง จำนวน 16 คน (หมู่บ้านละแปดคน) คัดเลือกแบบเจาะจงจากชาวมอซอในพื้นที่วิจัยซึ่งเป็นเจ้าของบัญชี Youtube หรือ Douyin (Tik Tok) ซึ่งเผยแพร่เนื้อหาเกี่ยวกับชาวมอซอในสื่อสังคมออนไลน์ และเลือกชาวมอซอคนอื่น ๆ จากการได้รับคำแนะนำจากผู้รู้ โดยพิจารณาจากผู้ที่มิพบทาทในสื่อสังคมออนไลน์ หรือได้รับคำแนะนำจากผู้รู้ในชุมชน ผู้ให้ข้อมูลทุกกลุ่มผ่านการคัดเลือกแบบเจาะจง (Purposive selection) โดยพิจารณาจากคุณสมบัติ เช่น ความรู้เกี่ยวกับวัฒนธรรมชาวมอซอ ความสามารถในการสื่อสาร และมีสุขภาพที่ไม่เป็นอุปสรรคต่อการให้ข้อมูล นอกจากนี้ยังเก็บข้อมูลจากการสังเกตแบบมีส่วนร่วม (Participant observation) และการสังเกตแบบไม่มีส่วนร่วม (Non-Participant observation) ส่วนเครื่องมือวิจัยที่ใช้ในการเก็บรวบรวมข้อมูล ได้แก่ แนวทางการสัมภาษณ์แบบกึ่งโครงสร้าง

การตรวจสอบข้อมูลใช้วิธีการตรวจสอบแบบสามเส้า (Triangulation) จากแหล่งข้อมูลที่หลากหลาย ทั้งจากเอกสาร การสัมภาษณ์ และการสังเกต เพื่อสร้างความน่าเชื่อถือของข้อมูล สำหรับการวิเคราะห์เป็นการวิเคราะห์เชิงเนื้อหา (Content analysis) และวิเคราะห์เชิงพรรณนา (Descriptive analysis) โดยอาศัยการตีความตามแนวความคิดการอ้างชาติพันธุ์ที่ได้กล่าวไปข้างต้น

อนึ่ง งานวิจัยนี้ได้ผ่านการรับรองจากคณะกรรมการจริยธรรมการวิจัยในมนุษย์ มหาวิทยาลัยขอนแก่น เมื่อวันที่ 29 มิถุนายน พ.ศ. 2567 โดยมีรหัสโครงการวิจัยคือ HE673220

## 5. ผลการวิจัย

ผลการวิจัยประกอบด้วย 3 ส่วน ได้แก่ 5.1) รายละเอียดกล่าวถึงข้อมูลพื้นฐานเกี่ยวกับพิพิธภัณฑ์ชาวโมซอ 5.2) การวิเคราะห์องค์ประกอบทางวัฒนธรรมดั้งเดิมที่ถูกรวบรวมและนำเสนอภายในพิพิธภัณฑ์ ซึ่งสะท้อนแนวทางการอนุรักษ์วัฒนธรรมของชาวโมซอ และ 5.3) การนำเสนอองค์ประกอบที่ถูกสร้างขึ้นใหม่เพื่อตอบสนองต่อบริบทสมัยใหม่ผ่านกิจกรรมเชิงสร้างสรรค์และการมีส่วนร่วมของชุมชน โดยในแต่ละส่วนมีรายละเอียดดังต่อไปนี้

### 5.1 ข้อมูลพื้นฐานเกี่ยวกับพิพิธภัณฑ์ชาวโมซอ

พิพิธภัณฑ์ชาวโมซอตั้งอยู่ที่หมู่บ้านลั่วสุ่ย เขตศูนย์รวมการท่องเที่ยวทะเลสาบหลูกุ โดยมีพื้นที่ทั้งหมดประมาณ 6,000 ตารางเมตร ประกอบไปด้วยอาคารพื้นที่ 3,000 ตารางเมตร พื้นที่จัดแสดงนิทรรศการ 1,000 ตารางเมตร พื้นที่บริการรวม 1,600 ตารางเมตร พื้นที่สิ่งอำนวยความสะดวก 600 ตารางเมตร และพื้นที่กิจกรรมกลางแจ้งประมาณ 1,000 ตารางเมตร (Mu, Erqing, Dorje, & Chen, 2021)

แรงบันดาลใจในการก่อตั้งพิพิธภัณฑ์แห่งนี้ เริ่มต้นจากความตั้งใจของ “อาจี”<sup>2</sup> ผู้อำนวยการพิพิธภัณฑ์ และผู้ใหญ่บ้านหมู่บ้านลั่วสุ่ยในวัยเกือบ 50 ปี ซึ่งได้เล่าถึงจุดเริ่มต้นว่า

“ตอนยังหนุ่ม ผมอยากพิสูจน์ตัวเอง เลยลองทำธุรกิจหลายอย่าง แต่กลับรู้สึกว่างเปล่า จนวันหนึ่งผมเห็นเครื่องทอผ้าของคุณย่าถูกทิ้งไว้เหมือนไม่มีค่า ทำให้ผมรู้สึกสะเทือนใจมาก ผมเริ่มตั้งคำถามว่า เราจะรักษาวัฒนธรรมของบรรพบุรุษไว้ได้ไหม? ผมจึงคุยกับเพื่อนสนิทที่โตมาด้วยกัน เขาก็ตื่นเต้นมากและอยากช่วย เราเลยเริ่มสร้างพิพิธภัณฑ์นี้ด้วยกัน เพื่อให้ทุกคนได้สัมผัสวิถีชีวิตของชาวโมซอ และเข้าใจว่ามนุษย์สามารถอยู่ร่วมกันอย่างอบอุ่นโดยไม่แบ่งแยกเชื้อชาติ” (อาจี, สัมภาษณ์ 25 สิงหาคม, 2567)

---

<sup>2</sup> เพื่อปกป้องความเป็นส่วนตัวของผู้ให้ข้อมูล ชื่อของผู้ให้ข้อมูลที่ปรากฏในบทความนี้เป็นชื่อสมมติ



ภาพที่ 1 พิพิธภัณฑ์ชาวโมซอ

ที่มา: Bingqian Zou, 2024

จากจุดเริ่มต้นจนถึงปัจจุบัน พิพิธภัณฑ์ชาวโมซอได้รับการพัฒนาอย่างต่อเนื่องโดยในแต่ละช่วงแสดงให้เห็นวัฒนธรรมโมซอที่มีการเปลี่ยนแปลงท่ามกลางการมีปฏิสัมพันธ์ของโลกภายนอก ดังข้อมูลแสดงพัฒนาการของพิพิธภัณฑ์ดังกล่าวในตารางต่อไปนี้

ปี (ค.ศ.)	เหตุการณ์สำคัญ
1997-2001	พิพิธภัณฑ์เอกชนที่ ก่อตั้งโดยชาวโมซอท้องถิ่น นายอาจี และนายอาชิน เป็นพิพิธภัณฑ์เอกชนแห่งแรกในเมืองลี่เจียงและพิพิธภัณฑ์ท้องถิ่นที่ครอบคลุมวัฒนธรรมโมซอในมณฑลยูนนาน
2001-2006	พิพิธภัณฑ์สร้างชื่อเสียงได้จากความร่วมมือกับการแสดงพื้นเมือง ใน ค.ศ. 2004 พิพิธภัณฑ์เริ่มมุ่งเน้นไปที่การอนุรักษ์มรดกวัฒนธรรมที่จับต้องไม่ได้
2007-2008	การปฏิรูปการท่องเที่ยวที่ทะเลสาบหลูกุ ส่งผลให้อุตสาหกรรมการท่องเที่ยวในหมู่บ้านหลัวซู่ชบเซา และพิพิธภัณฑ์ชาวโมซอต้องปิดทำการเป็นเวลาสองปี
2009-2014	พิพิธภัณฑ์ถูกบริหารโดยผู้ประกอบการภายนอกที่เน้นกิจกรรมการท่องเที่ยว แต่ไม่ประสบความสำเร็จเนื่องจากปัญหาค่าธรรมเนียมของนักท่องเที่ยวพิพิธภัณฑ์ ถูกปิดเพื่อปรับปรุงและดำเนินมาตรการแก้ไข
2015	นายอาจี และนายอาชิน กลับมาบริหารพิพิธภัณฑ์ ยุติกิจกรรมเชิงพาณิชย์ที่ไม่เหมาะสม และเน้นบทบาทการอนุรักษ์ การศึกษา และการจัดแสดง
2016	พิพิธภัณฑ์มณฑลยูนนานลงนามความร่วมมือกับพิพิธภัณฑ์ชาวโมซอ
2017	พิพิธภัณฑ์ชาวโมซอได้รับการแต่งตั้งให้เป็นพิพิธภัณฑ์เอกชนต้นแบบที่ได้รับการช่วยเหลือจากรัฐ

ปี (ค.ศ.)	เหตุการณ์สำคัญ
2019	พิพิธภัณฑชาวมโซอได้รับการยกระดับอย่างเป็นทางการให้เป็นพิพิธภัณฑสาขาของพิพิธภัณฑมณฑลยูนนาน
2020	เริ่มปรับปรุงรูปแบบการจัดแสดงใหม่ ผสมผสานนิทรรศการแบบคงที่และกิจกรรมวัฒนธรรมเพื่อให้มีส่วนร่วมมากขึ้น
2021	สำนักงานกิจการพลเรือนอำเภอหนึ่งล่าง อนุมัติให้เปลี่ยนชื่อเป็น “พิพิธภัณฑชาวมโซอ” อย่างเป็นทางการ (ก่อนหน้านั้นชื่อพิพิธภัณฑประเพณีชาวมโซอ)

ตารางที่ 1 ประวัติการพัฒนาของพิพิธภัณฑชาวมโซอ

ที่มา: ตารางนี้อ้างอิงจากข้อมูลที่ผู้วิจัยได้รับขณะปฏิบัติงานในพิพิธภัณฑชาวมโซอ

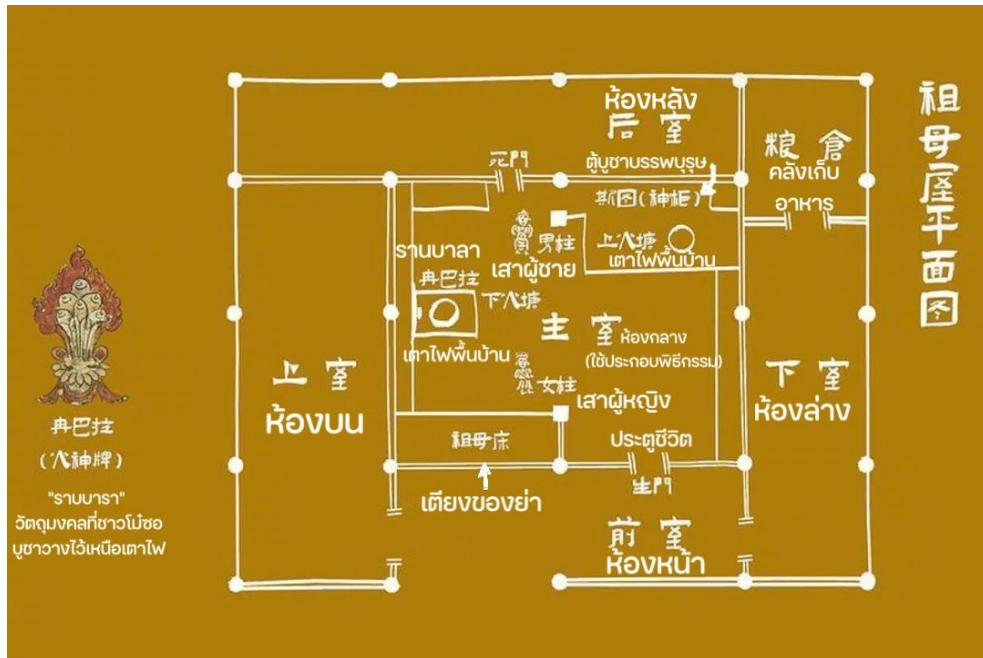
พิพิธภัณฑเอกชนแห่งนี้ก่อตั้งขึ้นใน ค.ศ. 1997 โดยชาวมโซอในท้องถิ่นคืออาจีและอาชิน ต่อมาได้รับการยกระดับให้เป็นพิพิธภัณฑสาขาของพิพิธภัณฑมณฑลยูนนาน และทำหน้าที่เป็นศูนย์กลางการเผยแพร่แลกเปลี่ยน และส่งเสริมวัฒนธรรมมโซอมาเป็นเวลากว่า 20 ปี อาคารพิพิธภัณฑออกแบบตามแบบเรือนไม้ดั้งเดิมของชาวมโซอในลักษณะเรือนสี่เหลี่ยมล้อมลาน ซึ่งเป็นรูปแบบบ้านเรือนที่สืบทอดกันมายาวนาน (Xiechunbo, 2017) โครงสร้างดังกล่าวไม่เพียงสะท้อนอัตลักษณ์ทางสถาปัตยกรรมดั้งเดิม ยังเปิดโอกาสให้ผู้เข้าชมสัมผัสบรรยากาศการอยู่อาศัยของชุมชนมโซอได้อย่างใกล้ชิด

ภายในพิพิธภัณฑมีการจัดเส้นทางชมอย่างเป็นลำดับ เริ่มจาก “ห้องเรือนแม่” ที่จำลองศูนย์กลางชีวิตครอบครัวและพิธีกรรมสำคัญของชาวมโซอ จากนั้นเข้าสู่ “ห้องประวัติศาสตร์และประเพณี” ซึ่งนำเสนอภูมิหลังชาติพันธุ์ผ่านเอกสาร โบราณวัตถุ แผนที่ การอพยพ และโลกทัศน์ด้านธรรมชาติ ต่อด้วย “ห้องครอบครัวและการแต่งงาน” ที่อธิบายระบบครอบครัวแบบมาตาธิปไตยและการแต่งงานแบบโจฮุนอันเป็นอัตลักษณ์ของชุมชน “ห้องสังคมและวิถีชีวิต” แสดงรายละเอียดด้านการแต่งกาย อาหาร การเดินทาง ข้อห้ามทางพิธีกรรม และวิถีโอบิพิธีกรรมพื้นบ้าน ช่วงท้ายของการเยี่ยมชม “ห้องวัฒนธรรมสร้างสรรค์” และ “ห้องเรียนรู้มรดกภูมิปัญญาทางวัฒนธรรม” เปิดพื้นที่กิจกรรมเชิงปฏิบัติ เช่น การทอผ้าและการทดลองทำหัตถกรรม ทำให้ผู้เข้าชมได้เรียนรู้วัฒนธรรมมโซอผ่านประสบการณ์ตรงควบคู่กับการจัดแสดงนิทรรศการ

## 5.2 องค์ประกอบทางวัฒนธรรมดั้งเดิมที่ถูกรวบรวมและนำเสนอภายในพิพิธภัณฑ

พิพิธภัณฑได้รวบรวมและนำเสนอองค์ประกอบของวัฒนธรรมดั้งเดิมอย่างเป็นระบบ โดยมีองค์ประกอบหลักได้แก่ เรือนแม่ วัฒนธรรมพื้นบ้าน พิธีกรรมดั้งเดิม ระบบความเชื่อ เครื่องแต่งกาย และทักษะการทอผ้า พิพิธภัณฑได้ใช้ “เรือนแม่” เป็นจุดเริ่มต้นของการจัดแสดง โดยจำลองฉากของครอบครัวชาวมโซอที่ “นั่งล้อมวงรอบเตาเพื่อหารือและร่วมกันบูชาบรรพบุรุษ” เรือนแม่ของชาวมโซอถือเป็นสถาปัตยกรรมสำคัญและเป็นหัวใจหลักของครอบครัวมาตาธิปไตย ในภาษามโซอเรือนแม่เรียกว่า “อิมมี (Yimi/依咪)” ซึ่งมีความหมายว่า “มารดา” (Maqun, 2022) ภายในเรือนแม่มีการจัดวางพื้นที่ตามหลักหยิน-หยางและธาตุทั้งห้า โดยแยกออกเป็นบริเวณต่าง ๆ ที่รองรับมิติสำคัญของชีวิต เช่น พื้นที่สำหรับชีวิตและความตาย พื้นที่ของหญิงและชาย สถานที่สำหรับบูชาเทพเจ้า จุดเชื่อมโยงกับบรรพบุรุษ พิธีกรรมสำคัญของชาวมโซอตั้งแต่เกิด

จนเสียชีวิต ล้วนจัดขึ้นในพื้นที่นี้ นอกจากนี้ ยังเป็นศูนย์กลางรับประทานอาหาร การต้อนรับแขก การปรึกษาหารือในครอบครัวอีกด้วย (Zhangwenjing, 2024)



ภาพที่ 2 แผนผังแสดงโครงสร้างภายในของเรือนแม่

ที่มา: Bingqian Zou, 2024

คำบอกเล่าของ “เสี่ยวซี” อายุ 38 ปี ชาวบ้านจากหมู่บ้านลั่วส่วยซึ่งเป็นตำบล<sup>3</sup> ของครอบครัวที่ว่า “ตอนที่เรารสร้างบ้านใหม่ เตาไฟต้องผ่านพิธีกรรมสำคัญก่อนที่จะใช้งาน ไม่ใช่แค่วางหม้อแล้วจุดไฟธรรมดา ดินที่ใช้รองกันหลุมต้องนำมาจากถ้ำศักดิ์สิทธิ์ หม้อไฟก็ไม่ใช่หม้อธรรมดา แต่เป็นหม้อที่มีลวดลายพิเศษ เช่น ลายมังกร ลายสัตว์มงคล ภายในบรรจุสิ่งของมีคุณค่าอย่างเหรียญ เงิน หยก และเมล็ดพืช ส่วนไฟที่ใช้จุดก็ต้องเป็นไฟศักดิ์สิทธิ์ที่ได้มาจากดารา<sup>4</sup>... เรือนแม่คือหัวใจของบ้าน ทุกคนเติบโตขึ้นมาที่นี่ กินข้าวรวมกัน สวดมนต์ที่หน้าเตาไฟ และตัดสินใจเรื่องสำคัญต่าง ๆ ร่วมกัน การเป็นตำบล ไม่ใช่แค่ดูแลทรัพย์สินหรือควบคุมรายจ่าย แต่ต้องดูแลความเป็นอยู่ของทุกคนในบ้าน ตั้งแต่เรื่องอาหาร ที่อยู่อาศัย ไปจนถึงอนาคตของเด็ก ๆ” (เสี่ยวซี, สัมภาษณ์ 15 กันยายน, 2567)

<sup>3</sup> ภาษาโม้ซอ หมายถึงหัวหน้าครอบครัวที่รับผิดชอบดูแลทรัพย์สินและการตัดสินใจสำคัญภายในบ้าน

<sup>4</sup> ภาษาโม้ซอ เป็นตำแหน่งศาสนาจารย์และผู้สืบทอดวัฒนธรรมที่มีบทบาทสำคัญในสังคมดั้งเดิมของชาวโม้ซอ โดย ดาบา ในสังคมมาตาธิปไตยของชาวโม้ซอได้รับการยกย่องว่าเป็น “ผู้สื่อสารระหว่างมนุษย์กับเทพเจ้า” และ “ผู้พิทักษ์ปัญญาบรรพชน” หน้าที่ของดาบาครอบคลุมการประกอบพิธีกรรมในวัฏจักรชีวิต (เช่น พิธีเกิด พิธีบรรลุนิติภาวะ พิธีสมรส และพิธีศพ) พิธีบูชาธรรมชาติ (การบูชาฟ้า ภูเขา และแหล่งน้ำ) รวมทั้งการสืบทอดวัฒนธรรมมุขปาฐะ (เช่น คัมภีร์ดาบา ตำนาน คชกรรม การแพทย์พื้นบ้าน และการพยากรณ์) จึงนับเป็นบุคคลสำคัญในการธำรงรักษาระบบจารีตมาตาธิปไตยและความต่อเนื่องทางวัฒนธรรมของชาวโม้ซอ

คำบอกเล่าข้างต้นสะท้อนให้เห็นอย่างชัดเจนว่าเรือนแม่ไม่ใช่เพียงพื้นที่ใช้สอย แต่เป็นศูนย์กลางของจิตวิญญาณและความสัมพันธ์ในครอบครัว นอกจากเรือนแม่แล้ว พิพิธภัณฑียังจัดแสดงวัฒนธรรมพื้นบ้าน พิธีกรรมดั้งเดิม และระบบความเชื่อของชาวโม้ซออย่างเป็นลำดับ พิธีกรรมส่วนใหญ่ถูกนำเสนอผ่านภาพถ่าย และข้อความอธิบาย เช่น พิธีบรรลุนิติภาวะและพิธีศพ ระบบความเชื่อเน้นให้เห็นการผสมผสานระหว่างดากับพุทธศาสนาแบบทิเบต ส่วนการแต่งกายจัดแสดงผ่านหุ่นจำลอง ภาพถ่าย และเสื้อผ้าจริง ขณะที่ประเพณีการแต่งงานแบบโจ้ฮุนถูกนำเสนอด้วยภาพถ่ายจากเหตุการณ์จริงและคำบรรยายลำดับพิธี ซานจิว เจ้าหน้าที่บรรยายพิพิธภัณฑียาวโม้ซอ อายุ 48 ปี เล่าว่า

“ทุกครั้งที่อธิบายเรื่องวัฒนธรรมการแต่งงานของเรา นักท่องเที่ยวมักมีความสงสัยและไม่เข้าใจ จริง ๆ แล้วลุงคิดว่ามันไม่ได้ต่างจากการแต่งงานของพวกคุณชาวฮั่นมากนัก เพียงแต่เราไม่ได้อยู่ร่วมกันเท่านั้นเอง นอกจากนี้ยังมีคนจำนวนไม่น้อยที่มีอคติหรือบิดเบือนข้อมูลเกี่ยวกับโจ้ฮุน เราอยากแก้ไขความเข้าใจผิดเหล่านี้ นี่จึงเป็นเหตุผลว่าทำไมในพิพิธภัณฑียเราถึงให้ชาวโม้ซอเป็นคนบรรยายวัฒนธรรมของตัวเอง คุณจะเห็นได้ว่าบนผนังทางเดินตอนเข้ามาจะมีรูปดวงตาของสัตว์อยู่หลายคู่ เราอยากให้ผู้คนใช้ตาของตัวเองมอง ไม่ใช่เชื่อเพียงภาพที่สื่อออนไลน์ใส่ร้ายหรือพูดเกินจริงเกี่ยวกับการแต่งงานแบบโจ้ฮุน เพื่อเรียกความสนใจเท่านั้น” (ซานจิว, สัมภาษณ์ 28 กันยายน 2567)

จากคำบอกเล่าข้างต้น สะท้อนให้เห็นว่าพิพิธภัณฑียไม่เพียงนำเสนอประเพณีการแต่งงานแบบโจ้ฮุนในฐานะวัตถุจัดแสดง แต่ยังใช้พื้นที่บรรยายเป็นเวทีในการรักษาอัตลักษณ์ชาติพันธุ์ แก้ไขความเข้าใจผิด และต่อรองภาพแทนของชาวโม้ซอที่ถูกสร้างขึ้นในสื่อออนไลน์ ผ่านการให้คนในชุมชนเป็นผู้เล่าเรื่องของตนเองโดยตรง

สรุปได้ว่า การจัดแสดงองค์ประกอบของวัฒนธรรมดั้งเดิมในพิพิธภัณฑียชาวโม้ซอได้รวมภาพ เสียง วัตถุจริง เพื่อสร้างประสบการณ์ทางวัฒนธรรมที่มีชีวิต ตั้งแต่การใช้สัญลักษณ์ทางพื้นที่ในเรือนแม่ ไปจนถึงการบันทึกพิธีกรรมอย่างแท้จริง การนำเสนอความเชื่อที่ผสมผสานและการตีความสัญลักษณ์ในเครื่องแต่งกายต่าง ๆ ล้วนชี้ให้เห็นถึงเป้าหมายหลักของการธำรงรักษาวัฒนธรรมดั้งเดิม เพื่อให้วัฒนธรรมดั้งเดิมนั้นยังคงมีความสัมพันธ์ที่รับรู้ได้ในนิทรรศการปัจจุบัน

### 5.3 องค์ประกอบที่ถูกสร้างขึ้นใหม่

พิพิธภัณฑียชาวโม้ซอมีได้ทำหน้าที่เพียงเป็นพื้นที่จัดแสดงวัตถุทางวัฒนธรรมดั้งเดิมเท่านั้น ยังทำหน้าที่เป็นพื้นที่ประกอบสร้างวัฒนธรรมในบริบทสมัยใหม่ ผ่านการพัฒนาองค์ประกอบใหม่ หลากรูปแบบ ได้แก่ ผลิตภัณฑ์ทางวัฒนธรรม กิจกรรมแบบมีส่วนร่วม และเทศกาลศิลปะ ซึ่งล้วนมีส่วนสำคัญต่อการแปลงวัฒนธรรมดั้งเดิมให้สอดคล้องกับชีวิตร่วมสมัย ควบคู่กับการธำรงอัตลักษณ์ชาติพันธุ์ของชาวโม้ซอ

### 5.3.1 ผลิตรายณ์ทางวัฒนธรรม

พิพิธภัณ์ที่ได้นำสัญลักษณ์ทางวัฒนธรรมของชาวโม๋ซอมา แปรเปลี่ยนให้กลายเป็นผลิตรายณ์เชิงพาณิชย์ ซึ่งนอกจากช่วยให้อวัฒนธรรมได้ถูกเก็บรักษาแล้ว ยังช่วยเผยแพร่และสืบทอดวัฒนธรรมให้สามารถเข้าถึงได้ง่ายขึ้น ตัวอย่างของผลิตรายณ์ที่ถูกพัฒนาขึ้น ได้แก่

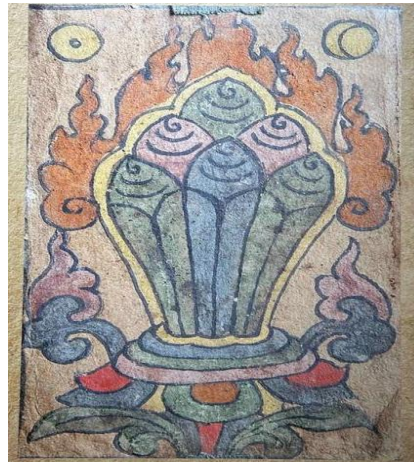
#### 1. การกูพิมพ์ลายโทเท็มทางวัฒนธรรม (Cultural Totem Rubbing/文化图腾拓印)

พิพิธภัณ์ชาวโม๋ซอได้พัฒนากิจกรรมการกูพิมพ์ลายโทเท็ม<sup>5</sup> โดยอิงจากสัญลักษณ์โบราณและความเชื่อพื้นเมืองของชาวโม๋ซอ ซึ่งถือเป็นการสร้างสรรค์ที่ผสมผสานความเชื่อดั้งเดิมกับศิลปะร่วมสมัย โดยใช้โทเท็มที่เป็นสัญลักษณ์สำคัญในวัฒนธรรมโม๋ซอ เช่น โทเท็มรานบาลา (Rambala Totem/冉巴拉图腾) ถือเป็นสัญลักษณ์ศักดิ์สิทธิ์ที่มีความสำคัญในวัฒนธรรมดั้งเดิมของชาวโม๋ซอ โดยเดิมที่ถูกประดิษฐ์ขึ้นเหนือเตาไฟศูนย์กลางภายในเรือนแม่ ซึ่งเป็นศูนย์กลางของบ้านและวิถีชีวิตของครอบครัว (Guoruiqi, 2024)

นอกจากนี้ ยังมีการนำเสนอภาพโทเท็มของเทพเจ้าต่าง ๆ ตามความเชื่อของชาวโม๋ซอ เช่น เทพแห่งธรรมชาติที่เป็นตัวแทนของพลังจากป่าเขาและสายน้ำ เทพประตุมที่มีหน้าที่ปกป้องบ้านจากสิ่งชั่วร้าย เทพแห่งสงครามซึ่งเป็นสัญลักษณ์ของการปกป้องชุมชน และเทพสตรีผู้เป็นตัวแทนของพลังผู้หญิงซึ่งสอดคล้องกับระบบครอบครัวแบบมาตาลีปไตยของชาวโม๋ซอ การจัดแสดงเหล่านี้จึงมิได้มีเป้าหมายเพียงเพื่อแสดงวัตถุ แต่ยังถ่ายทอดโครงสร้างความเชื่อที่ยังรากลึกในชีวิตประจำวันของชุมชนอย่างแท้จริง



ภาพที่ 3 การกูพิมพ์ลายโทเท็มรานบาลา  
ที่มา: Bingqian Zou, 2024



ภาพที่ 4 ภาพรานบาลาที่ชาวโม๋ซอบูชาไว้เหนือเตาไฟ  
ที่มา: Bingqian Zou, 2024

พิพิธภัณ์ชาวโม๋ซอได้พัฒนากิจกรรมการกูพิมพ์ลายโทเท็ม โดยนำภาพโทเท็มสำคัญที่สะท้อนความเชื่อและความสัมพันธ์ระหว่างมนุษย์กับธรรมชาติมาใช้เป็นสื่อกลางในการเชื่อมโยงวัฒนธรรมดั้งเดิมกับการเรียนรู้เชิงสร้างสรรค์ ผู้เข้าชมสามารถมีส่วนร่วมในการสร้างสรรค์งานศิลปะผ่านเทคนิคการกูพิมพ์

<sup>5</sup> เป็นรูปแบบการจัดแสดงทางวัฒนธรรมที่ใช้เทคนิคการกูพิมพ์แบบดั้งเดิม เพื่อถ่ายทอดลวดลายโทเท็มของชาวโม๋ซอไปยังวัสดุรองรับต่าง ๆ (เช่น กระดาษ ผ้า หรือแผ่นไม้) โดยมีวัตถุประสงค์เพื่อถ่ายทอดให้เห็นอย่างเป็นรูปธรรมถึงความเชื่อทางจิตวิญญาณ การนับถือธรรมชาติ และความทรงจำทางวัฒนธรรมของชาวโม๋ซอ

ลายลงบนวัสดุต่าง ๆ เช่น ぐงผ้าแคนวาสและกระดาษตงบา (Dongba Paper/东巴纸) ซึ่งเป็นกระดาษโบราณที่มีความเกี่ยวข้องกับพิธีกรรมของกลุ่มชาติพันธุ์น่าซี<sup>6</sup> (Hehong, 2001) โดยหลังจากเสร็จสิ้นการพิมพ์ผู้เข้าร่วมจะได้รับตราประทับพิเศษจากพิพิธภัณฑ์ รวมถึงตราของผู้อำนวยความสะดวกเพื่อเพิ่มคุณค่าแก่ผลงานกิจกรรมนี้ จึงมิใช่เพียงการเรียนรู้เชิงปฏิบัติ แต่ยังเป็นกระบวนการสร้างสรรค์ที่เปิดพื้นที่ให้วัฒนธรรมดั้งเดิมได้ปรับตัวสู่ยุคสมัยใหม่ โดยเน้นการมีส่วนร่วมอย่างมีชีวิตชีวา อันสะท้อนถึงการธำรงวัฒนธรรมในฐานะสิ่งมีชีวิตที่เชื่อมโยงอดีตกับปัจจุบันผ่านการลงมือปฏิบัติจริง

## 2. ของที่ระลึกที่ได้รับแรงบันดาลใจจากวิถีชีวิตของชาวโมโซ

หนึ่งในผลิตภัณฑ์ที่โดดเด่นคือ แม่เหล็กติดตู้เย็นลาย “แปดมงคลแห่งโมโซ” (Mosuo Eight Treasures /摩梭八宝) ซึ่งได้รับแรงบันดาลใจจากสัญลักษณ์มงคลในศาสนาพุทธแบบทิเบต โดยเชื่อกันว่าเป็นเครื่องรางแห่งความโชคดีและสิริมงคล สัญลักษณ์ทั้งแปดนี้ถูกนำมาตีความใหม่ผ่านลวดลายที่สื่อถึงความเป็นอัตลักษณ์ของชาวโมโซ ซึ่งได้รับความนิยมในฐานะของที่ระลึกจากพิพิธภัณฑ์



ภาพที่ 5 ลวดลายแปดมงคลแห่งโมโซ



ภาพที่ 6 แม่เหล็กติดตู้เย็น

ที่มา: บัญชีโซเชียลมีเดีย “เสี่ยวหงซู (Xiaohongshu/小红书)” ของพิพิธภัณฑ์ชาวโมโซ

แปดมงคลแห่งโมโซมีความเชื่อมโยงอย่างใกล้ชิดกับแปดมงคลในพระพุทธศาสนานิกายทิเบต โดยชาวโมโซได้รับอิทธิพลจากสัญลักษณ์แห่งสิริมงคลเหล่านี้ ซึ่งเป็นองค์ประกอบสำคัญของวัฒนธรรมทิเบตที่แพร่กระจายเข้าสู่พื้นที่ชายแดนระหว่างมณฑลยูนนานและเสฉวน ซึ่งเป็นถิ่นฐานหลักของชาวโมโซ (Guoruiqi, 2024) คุณ อาซิน รองผู้อำนวยการพิพิธภัณฑ์ ในวัยเกือบ 50 ปี ได้เล่าให้ฟังเกี่ยวกับการรับรู้และการถ่ายทอดสัญลักษณ์มงคลนี้ว่า “ไม่ว่าจะเป็นลวดลายแกะสลักบนบ้าน หรือเครื่องใช้ในครัวอย่างถ้วยชาม เราจะเห็นแปดมงคลเหล่านี้อยู่ทั่วไป คนในชุมชนเชื่อว่าสิ่งเหล่านี้ช่วยคุ้มครองให้บ้านอยู่เย็นเป็นสุข นำพาโชคลาภ และป้องกันสิ่งไม่ดี” (อาซิน, สัมภาษณ์ 20 สิงหาคม, 2567) ซานจิว เจ้าหน้าที่บรรยายพิพิธภัณฑ์ชาวโมโซ กล่าวว่า “เมื่อก่อนลายพวกนี้อยู่แค่บนเสา บนฝาผนัง หรือบนสิ่งของที่ใช้ในบ้าน ตอนนี่เราทำเป็นแม่เหล็ก

<sup>6</sup> เป็นหนึ่งใน 56 กลุ่มชาติพันธุ์น้อยที่ได้รับการรับรองอย่างเป็นทางการในสาธารณรัฐประชาชนจีน ทั้งนี้ ชาวโมโซได้รับการจัดให้เป็นกลุ่มย่อยของชาวน่าซีภายใต้ระบบการจำแนกชาติพันธุ์ของรัฐ

เป็นของชิ้นเล็ก ๆ ที่นักท่องเที่ยวเอากลับบ้านได้ เหมือนเขาเอาคำอวยพรของเราไปไว้ที่ตู้เย็นของเขา”(ซานจิว, สัมภาษณ์ 28 กันยายน, 2567)

คำบอกเล่าทั้งสองคนแสดงให้เห็นว่า แปรตมมงคลมิได้เป็นเพียงลวดลายประดับตกแต่ง แต่ทำหน้าที่เป็นสื่อกลางของคำอวยพรที่สามารถเคลื่อนย้ายออกจากพื้นที่ศักดิ์สิทธิ์ภายในบ้านไปสู่พื้นที่ชีวิตประจำวันของผู้ใช้ในสังคมร่วมสมัย พิพิธภัณฑสถานจึงนำสัญลักษณ์ดังกล่าวมาตีความและสร้างสรรค์ใหม่ ใ้กลายเป็นของที่ระลึกที่มีอัตลักษณ์เฉพาะตัว สะท้อนการดำรงมรดกทางวัฒนธรรมควบคู่กับการสร้างมูลค่าเชิงเศรษฐกิจ ทั้งนี้ แนวทางดังกล่าวไม่เพียงเป็นการจัดแสดงเชิงสัญลักษณ์ แต่เป็นการสื่อสารคุณค่าทางวัฒนธรรมผ่านวัตถุที่ยังคง “มีชีวิต” และมีบทบาทในสังคมปัจจุบัน ตอกย้ำบทบาทของพิพิธภัณฑสถานในฐานะพื้นที่กลางที่ผสมผสานระหว่างการอนุรักษ์กับการปรับตัวเข้าสู่บริบทร่วมสมัยได้อย่างรอบด้าน

ขณะที่ “เรือร่องหมู” (Pig Trough Boat/猪槽船) ซึ่งจำลองมาจากเรือไม้แบบโบราณที่เคยใช้สัญจรและหาปลาในทะเลสาบหลูจู่ เรือชนิดนี้สร้างโดยการเจาะต้นไม้ให้กลวงแล้วตัดปลายให้แหลม ถือเป็นพาหนะพื้นถิ่นที่สะท้อนวิถีชีวิตของชาวโมโซในอดีตได้เป็นอย่างดี ปัจจุบันได้ถูกออกแบบใหม่ให้เป็นของตกแต่งบนโต๊ะทำงานที่สื่อถึงการผสมผสานระหว่างสุนทรียศาสตร์ร่วมสมัยกับวัฒนธรรมพื้นถิ่น นอกจากนี้ ยังมีผลิตภัณฑ์เชิงวัฒนธรรมอื่น ๆ เช่น สร้อยคอจารึกอักษรตงบา (Dongba Script/东巴文) ซึ่งเป็นอักษรภาพโบราณที่มีรากจากกลุ่มชาติพันธุ์นาซีและเชื่อมโยงกับความเชื่อทางศาสนาของชาวโมโซ รวมถึงไปรษณียบัตรลายศิลปะท้องถิ่น และผ้าคลุมไหล่หรือผ้าพันคอทอมือที่ผสมผสานลวดลายดั้งเดิมกับดีไซน์สมัยใหม่อย่างกลมกลืน ผลิตภัณฑ์เหล่านี้ไม่เพียงแต่ตอบสนองการท่องเที่ยวเชิงวัฒนธรรม แต่ยังเป็นการสร้างคุณค่าทางเศรษฐกิจบนฐานของอัตลักษณ์ท้องถิ่นอีกด้วย

ผลิตภัณฑ์ทางวัฒนธรรมเหล่านี้ช่วยให้คุณค่าหลักของวัฒนธรรมโมโซสามารถก้าวออกจากพื้นที่พิพิธภัณฑสถานไปสู่ชีวิตประจำวันในลักษณะที่ “พกพาได้ มีส่วนร่วมได้” ทำให้เกิดการเคลื่อนจากการเก็บรักษาแบบนิ่ง ไปสู่การสืบต่อแบบพลวัต สะท้อนให้เห็นสาระสำคัญที่ว่า วัฒนธรรมคือการศึกษาปฏิบัติในปัจจุบัน ซึ่งหมายความว่าความเป็นดั้งเดิมไม่จำเป็นต้องถูกตัดขาดจากการสร้างสรรค์ใหม่ หากเป็นการรักษาคุณค่าหลักไว้ในขณะที่ปรับปรุงแบบให้สอดคล้องกับยุคสมัย ทำให้วัฒนธรรม “มีชีวิตอยู่” ในปัจจุบันอย่างแท้จริง

### 5.3.2 กิจกรรมแบบมีส่วนร่วม

พิพิธภัณฑสถานโมโซมิได้เป็นเพียงสถานที่จัดแสดงวัตถุทางวัฒนธรรมเท่านั้น แต่ยังเป็น ศูนย์กลางที่เปิดโอกาสให้เกิดประสบการณ์เชิงปฏิบัติการซึ่งช่วยให้ผู้เข้าชมสามารถสัมผัสและเข้าใจวัฒนธรรมโมโซผ่านการลงมือทำ กิจกรรมเหล่านี้ยังได้รับการเผยแพร่และถูกบันทึกผ่านสื่อสังคมออนไลน์ โดยเฉพาะแพลตฟอร์มเสี่ยวหงชู่ ซึ่งมักมีผู้เข้าร่วมแบ่งปันประสบการณ์การเรียนรู้วัฒนธรรมโมโซจากพิพิธภัณฑสถานอย่างแพร่หลาย ตัวอย่างกิจกรรมที่จัดขึ้น ได้แก่

## 1. โครงการ “หนึ่งวันกับวัฒนธรรมโมซอ” (One-day Mosuo Cultural Experience/一日摩梭)

กิจกรรมนี้เปิดโอกาสให้ผู้เข้าร่วมได้สัมผัสวิถีชีวิตของชาวโมซออย่างใกล้ชิด โดยมีผู้บรรยายท้องถิ่นชาวโมซอเป็นผู้นำทางผ่านหมู่บ้านดั้งเดิม พร้อมแวะเยี่ยมชมครอบครัวที่ยังคงดำเนินชีวิตในระบบครอบครัวแบบมาตาธิปไตย ผู้เข้าชมสามารถมีส่วนร่วมในการประกอบอาหารพื้นเมือง ร่วมสนทนา และแลกเปลี่ยนความคิดเห็นเกี่ยวกับระบบครอบครัว วิถีชีวิต และความเชื่อของชาวโมซอ ฯลฯ กิจกรรมดังกล่าวไม่เพียงส่งเสริมความเข้าใจวัฒนธรรมเท่านั้น แต่ยังเป็นกระบวนการ “ร่วมสร้าง” เรื่องเล่าใหม่ให้แก่รากวัฒนธรรมผ่านประสบการณ์ตรงของผู้มาเยือน ดังคำบอกเล่าของ ลุงเหลาผิง ผู้เล่าเรื่องท้องถิ่นวัย 50 ปี ที่ว่า

“พวกเธออาจเคยได้ยินคำว่าโจฮุน แต่อย่าเข้าใจผิดว่าเราจะคบหาหลายคนในขณะเดียวกัน อันนี้ไม่ได้ และในความเป็นจริง การจะไปหากันได้นั้น ต้องผ่าน การพิจารณาอย่างเคร่งครัดจากทั้งสองครอบครัว [...] บางคนอาจมองว่าเราล่าหลัง แต่เราก็เปลี่ยนไปเหมือนกัน หลานสาวผมเรียนมหาวิทยาลัยที่เซี่ยงไฮ้ เรียนด้านการท่องเที่ยว และตอนนี้กลับมาเปิดโฮมสเตย์ โลกไฟสดจากเตาไฟในเรือนแม่ให้นักท่องเที่ยวดู [...] ถึงแม้บางอย่างจะเปลี่ยนไปตามยุค แต่เตาไฟของเราก็ยังไม่เคยมอด และดาบาก็ยังสามารถท่องคัมภีร์กำเนิดโลกได้ทั้งเล่มอยู่ดี” (เหลาผิง , สัมภาษณ์ 29 สิงหาคม, 2567)

จากคำเล่าของผู้บรรยายท้องถิ่น จะเห็นได้ว่าแม้วัฒนธรรมโมซอจะต้องเผชิญกับการเปลี่ยนแปลงจากกระแสสมัยใหม่ แต่แก่นของความเชื่อ ความสัมพันธ์ในครอบครัว และพิธีกรรมดั้งเดิมยังคงได้รับการธำรงและปรับตัวให้อยู่ได้อย่างมั่นคงในบริบทร่วมสมัย ผ่านการมีส่วนร่วมของทั้งสมาชิกในชุมชนและผู้มาเยือนจากภายนอก

## 2. โครงการอาสาสมัครพิพิธภัณฑ

โครงการอาสาสมัครของพิพิธภัณฑชาวมอซอเป็นกลไกสำคัญที่เปิดพื้นที่ให้บุคคลภายนอกเข้ามามีส่วนร่วมในกระบวนการทำงานด้านวัฒนธรรม ทั้งการให้ข้อมูลแก่ผู้เข้าชม การดูแลและจัดแสดงวัตถุ ตลอดจนการทำงานร่วมกับชุมชนในกิจกรรมอนุรักษ์ต่าง ๆ การเข้ามามีส่วนร่วมในบทบาทเหล่านี้ทำให้อาสาสมัครได้สัมผัสวัฒนธรรมโมซอผ่านประสบการณ์ตรง และเกิดมุมมองใหม่ต่ออัตลักษณ์ของชุมชน เมื่อผู้เข้าร่วมบางส่วนได้นำสิ่งที่พบเห็นไปถ่ายทอดต่อในพื้นที่สื่อร่วมสมัย จึงเกิดการขยายการรับรู้ทางวัฒนธรรมออกไปนอกเหนือจากพื้นที่พิพิธภัณฑ จากคำบอกเล่าของ นายอาจี ผู้อำนวยการพิพิธภัณฑและผู้ใหญ่บ้านหมู่บ้านลั่วซู่ย เล่าถึงบทบาทของอาสาสมัครในยุคสื่อดิจิทัลว่า “อาสาสมัครหลายคนเมื่อมาทำงานที่พิพิธภัณฑชาวมอซอแล้ว มักจะนำประสบการณ์ของตนไปเผยแพร่ต่อบนแพลตฟอร์มโซเชียลมีเดีย เช่น เสี่ยวหงซู โดยเล่าถึงสิ่งที่ได้เห็นและได้เรียนรู้ที่นี่ การสื่อสารในลักษณะนี้ช่วยให้เรื่องราวเกี่ยวกับวัฒนธรรมโมซอถูกส่งต่อไปยังสาธารณชนวงกว้างมากขึ้น ถือเป็นอีกช่องทางหนึ่งที่ช่วยขยายความเข้าใจและลดความคลาดเคลื่อนเกี่ยวกับอัตลักษณ์ของเรา” (อาจี, สัมภาษณ์ 25 สิงหาคม, 2567)

จากคำบอกเล่านี้จะเห็นได้ว่า โครงการอาสาสมัครมิได้เป็นเพียงกิจกรรมช่วยงานด้านพิพิธภัณฑ แต่ทำหน้าที่เป็นพื้นที่ของการถ่ายทอดอัตลักษณ์ผ่านสื่อร่วมสมัยที่สอดคล้องกับบริบทการท่องเที่ยวเชิงวัฒนธรรมในยุคปัจจุบัน การเผยแพร่ประสบการณ์ลงบนแพลตฟอร์มออนไลน์ เช่น เสี่ยวหงซู ทำให้เรื่องราวของชาวโมซอถูกผลิตซ้ำ ตีความ และแพร่กระจายสู่ผู้คนหลากหลายกลุ่ม ทำให้วัฒนธรรมที่ดูเหมือนเป็นของเฉพาะถิ่น กลับมีพลังในการสื่อสารตัวตนผ่านเครือข่ายดิจิทัลที่กว้างขวางยิ่งขึ้น

### 5.3.3 เทศกาลศิลปะและวิถีชีวิตโมซอ (Mosuo Art and Life Festival/摩梭艺术生活节)

เทศกาลศิลปะและวิถีชีวิตโมซอ จัดขึ้นครั้งแรกเมื่อวันที่ 27 กรกฎาคม ค.ศ. 2023 โดยพิพิธภัณฑ ชาวโมซอเป็นเจ้าของภาพ ถือเป็นเทศกาลร่วมสมัยที่ไม่เคยเกิดขึ้นมาก่อนในประวัติศาสตร์ของชาวโมซอในประเทศจีน จุดเด่นของเทศกาลนี้ไม่ใช่เพียงการนำเสนอวัฒนธรรมดั้งเดิม แต่คือการเปิดพื้นที่แห่งการแลกเปลี่ยนองค์ความรู้ร่วมสมัยที่เกี่ยวข้องกับมิติของชุมชน อัตลักษณ์ และความคิดสร้างสรรค์ ทั้งในด้านมานุษยวิทยา สตรีนิยม ภาพยนตร์ชาติพันธุ์ และการอนุรักษ์ภูมิปัญญาท้องถิ่น โดยมีนักวิชาการ ศิลปิน ชาวบ้าน และผู้สนใจทั่วไปเข้าร่วมกิจกรรมดังกล่าวเป็นจำนวนมาก

รองผู้อำนวยการพิพิธภัณฑอาซิน ได้กล่าวว่า “เราหวังให้เทศกาลนี้ไม่ใช่แค่กิจกรรม แต่เป็นพื้นที่กลางที่คนทุกกลุ่มจะได้พูดคุย แบ่งปัน และสร้างความเข้าใจต่อกัน ไม่ว่าจะคุณจะเป็นนักเรียน นักท่องเที่ยว หรือชาวบ้าน เมื่อมาอยู่ในเทศกาลนี้ คุณก็กลายเป็นผู้ร่วมสร้างวัฒนธรรมไปด้วย” (อาซิน, สัมภาษณ์ 20 สิงหาคม, 2567)

ด้านหนึ่งของเวทีนี้ จึงไม่ใช่เพียงให้คนภายนอกได้เรียนรู้ แต่ยังทำให้คนในได้กลับมาเรียนรู้วัฒนธรรมของตนเอง ชาวโมซอผู้เข้าร่วมเทศกาลนี้อย่างนาง อาหมู่ วัย 30 ปี ได้สะท้อนว่า

“เมื่อก่อนฉันไม่เคยคิดเลยว่าวัฒนธรรมของเราจะมีคนสนใจขนาดนี้ แต่พอได้ร่วมเทศกาลฉันรู้สึกภูมิใจมากที่ได้เป็นชาวโมซอ ไม่ว่าจะเป็นเรื่องครอบครัว ความเชื่อ หรือชีวิตประจำวันทุกอย่างมีคุณค่าของมัน เทศกาลนี้ทำให้ฉันรู้ว่า วัฒนธรรมของเราไม่ได้หยุดอยู่กับที่ แต่มันยังคงเติบโตไปพร้อมกับเรา” (อาหมู่, สัมภาษณ์ 28 สิงหาคม, 2567)

คำบอกเล่าดังกล่าวชี้ว่าเทศกาลนี้ไม่ได้มุ่งแค่แสดงวัฒนธรรมดั้งเดิมให้คนภายนอกชมเท่านั้น แต่เป็นการเปิดพื้นที่ให้คนในชุมชนได้พูด เล่า และประกอบสร้างอัตลักษณ์ของตนอย่างภาคภูมิใจ พิพิธภัณฑแห่งนี้จึงเป็นเวทีที่ทำให้วัฒนธรรมโมซอมีชีวิต ไม่ใช่เพียงถูกจารึกอยู่ในอดีต แต่ยังขยายตัวอยู่ในปัจจุบันและอนาคต

กล่าวโดยรวมแล้ว องค์ประกอบทางวัฒนธรรมที่ถูกสร้างขึ้นใหม่นั้น มิได้จำกัดอยู่เพียงการจัดแสดงวัตถุในรูปแบบเดิม แต่คือความพยายามอย่างต่อเนื่องของพิพิธภัณฑในการปรับตัวและตีความวัฒนธรรมให้สอดคล้องกับบริบทสมัยใหม่ ทั้งในแง่ของการอนุรักษ์ การเรียนรู้ และการมีส่วนร่วมของสาธารณะ ไม่ว่าจะเป็นการผลิตของที่ระลึกเชิงสร้างสรรค์ กิจกรรมภูมิพิสัยลายโทเท็ม การจัดเทศกาลศิลปะและวิถีชีวิตโมซอ ไปจนถึงการเปิดรับอาสาสมัครในบทบาทต่าง ๆ องค์ประกอบเหล่านี้ล้วนเป็นการออกแบบทางวัฒนธรรมที่เชื่อมโยงมรดกดั้งเดิมเข้ากับเศรษฐกิจสร้างสรรค์ และกระบวนการเรียนรู้ร่วมสมัยได้อย่างกลมกลืน

## 6. สรุป อภิปรายผล และข้อเสนอแนะ

### 6.1 สรุปผลการศึกษา

ผลการศึกษาชี้ให้เห็นว่า พิพิธภัณฑชาวมัชฌิมมณฑลมีความสำคัญต่อการธำรงชาติพันธุ์ในสองมิติหลัก ได้แก่

1) มิติการนำเสนอและธำรงรักษาวัฒนธรรมดั้งเดิม ซึ่งพิพิธภัณฑชาวนำหน้าที่เป็นคลังความรู้ของกลุ่มชาติพันธุ์ ถ่ายทอดองค์ความรู้เกี่ยวกับโครงสร้างครอบครัวแบบมาตาธิปไตย ความเชื่อเรื่อง บรรพชน พิธีกรรมเตาไฟ ระบบเครือญาติ รวมถึงวิถีชีวิตดั้งเดิมผ่านการจัดแสดงและการบรรยายของผู้รู้ท้องถิ่น โดยเฉพาะการอธิบายระบบโจฮุน เพื่อแก้ไขความเข้าใจคลาดเคลื่อนจากสังคมภายนอก มิตินี้สะท้อนบทบาทของพิพิธภัณฑชาวนำหน้าที่ในการศึกษาแก่นวัฒนธรรม ป้องกันการบิดเบือน และทำให้ความหมายดั้งเดิมยังคงอยู่ท่ามกลางความแปรเปลี่ยนของสังคมร่วมสมัย

2) มิติการเป็นพื้นที่สำหรับการสร้างสรรค์วัฒนธรรมใหม่และวัฒนธรรมร่วมสมัย ซึ่งประกอบด้วย องค์ประกอบสำคัญสามด้าน ได้แก่ ผลิตภัณฑ์วัฒนธรรม กิจกรรมแบบมีส่วนร่วม และเทศกาลศิลปะร่วมสมัย องค์ประกอบเหล่านี้ทำให้พิพิธภัณฑชาวนอกจากการเป็นเพียงพื้นที่จัดแสดง แต่กลายเป็นพื้นที่ซึ่งวัฒนธรรมถูกผลิตซ้ำ ตีความใหม่ และปรับให้สอดคล้องกับวิถีชีวิตของผู้คนในปัจจุบัน ทำให้วัฒนธรรมมัชฌิมยังคงดำรงอยู่ในฐานะ วัฒนธรรมที่มีชีวิตที่สามารถเปลี่ยนแปลงไปพร้อมกับบริบทสังคมและการท่องเที่ยวร่วมสมัย

นอกจากนี้ การวิเคราะห์เชิงลึกพบว่าพิพิธภัณฑชาวมัชฌิมสามารถทำความเข้าใจได้ในฐานะ “พื้นที่แห่งการธำรงชาติพันธุ์” ผ่านสามมุมมองที่ร่วมกันก่อรูปเป็นกรอบแกนกลางของการสร้างสรรค์วัฒนธรรมใหม่ ได้แก่ มุมมองที่หนึ่ง: พื้นที่การประกอบสร้างอัตลักษณ์ชาติพันธุ์ที่มีชีวิตและมีพลวัต โดยการใช้ผลิตภัณฑ์วัฒนธรรมเป็นตัวกลาง ในการสืบทอดคุณค่าหลัก ผ่านการนำเสนอสัญลักษณ์ดั้งเดิม เช่น ลวดลายรานบาลา สัญลักษณ์มงคลทั้งแปด และเรือร้องหมู แปลงให้เป็นที่ร่วมสมัย เช่น งานพิมพ์ลายโทเท็ม ของที่ระลึกแบบมงคล หรือของตกแต่งเรือร้องหมู ซึ่งแม้รูปแบบจะเปลี่ยนไป แต่ยังคงความศักดิ์สิทธิ์ การคุ้มครอง และความทรงจำของถิ่นฐานไว้ได้ การเปลี่ยนผ่าน จากบริบทบ้านขยายสู่ชีวิตประจำวันของนักท่องเที่ยวทำให้วัฒนธรรมสามารถ พบปะได้ และ เข้าร่วมได้อย่างแท้จริง มุมมองที่สอง: พื้นที่ตีความใหม่บนฐานวัฒนธรรมเดิม โดยใช้กิจกรรมแบบมีส่วนร่วม เช่น “หนึ่งวันกับวัฒนธรรมมัชฌิม” หรือโครงการอาสาสมัครในการกระตุ้นความหมายของวัฒนธรรมในชีวิตปัจจุบัน การมีปฏิสัมพันธ์กับชุมชนช่วยแก้ไขความเข้าใจคลาดเคลื่อนเกี่ยวกับระบบครอบครัวและการแต่งงาน พร้อมทั้งเชื่อมโยงกับบริบทใหม่ เช่น การกลับบ้านเกิดของคนรุ่นใหม่เพื่อประกอบธุรกิจ ทำให้ผู้เข้าร่วมจากเดิมเป็นผู้สังเกต กลายเป็นผู้มีประสบการณ์ร่วม ส่งผลให้เกิดความรู้สึกร่วมทางวัฒนธรรมอย่างลึกซึ้ง มุมมองที่สาม: พื้นที่ที่ถ่ายทอดอัตลักษณ์ด้วยสื่อร่วมสมัยที่สอดคล้องกับบริบทการท่องเที่ยวเชิงวัฒนธรรม ผ่านกิจกรรม สื่อสร้างสรรค์และเทศกาลศิลปะวิถีมัชฌิม ซึ่งบูรณาการนักวิชาการ ศิลปิน ชุมชน และนักท่องเที่ยวเข้าด้วยกัน พร้อมทั้งใช้สื่อสังคมออนไลน์ เช่น แคร็บบนแพลตฟอร์มเสี่ยวหงซู ทำให้วัฒนธรรมที่ถูกสร้างสรรค์ขึ้นใหม่ เผยแพร่จากพิพิธภัณฑชาวมัชฌิมสู่พื้นที่สาธารณะ กระตุ้นความภาคภูมิใจในอัตลักษณ์และขยายการรับรู้สู่สังคมวงกว้าง

## 6.2 อภิปรายผล

การวิจัยครั้งนี้มีวัตถุประสงค์เพื่อศึกษาบทบาทของพิพิธภัณฑ์ชาวโมซอในการธำรงชาติพันธุ์ผ่านกระบวนการอนุรักษ์วัฒนธรรมดั้งเดิมและการสร้างสรรค์ใหม่ให้สอดคล้องกับบริบทการท่องเที่ยวเชิงวัฒนธรรม ผลการวิเคราะห์ข้อมูลพบว่าพิพิธภัณฑ์ชาวโมซอทำหน้าที่มากกว่าการจัดเก็บและนำเสนอวัตถุทางวัฒนธรรม หากแต่เป็นพื้นที่ที่เปิดให้ชุมชนมีบทบาทอย่างเป็นรูปธรรมในการกำหนดและสร้างความหมายใหม่ต่ออัตลักษณ์ของตนเอง ซึ่งสอดคล้องกับแนวคิดการธำรงชาติพันธุ์ในแนวการประกอบสร้างนิยม ที่มองว่าการธำรงวัฒนธรรมเป็นกระบวนการที่มีพลวัตและปรับตัวตามบริบทสังคม

ข้อค้นพบแรก ชี้ให้เห็นว่าพิพิธภัณฑ์ชาวโมซอมีบทบาทสำคัญในการอนุรักษ์และถ่ายทอดองค์ประกอบทางวัฒนธรรมดั้งเดิมซึ่งเป็นรากฐานของอัตลักษณ์ชาติพันธุ์ เช่น เรือแม่ที่สะท้อนระบบครอบครัวแบบมาตาธิปไตย พิธีกรรมประจำปี และเครื่องแต่งกายประเพณี การจัดแสดงเหล่านี้มิได้เป็นเพียงการรักษาวัตถุ หากยังถ่ายทอดเรื่องราวและความหมายจากมุมมองของชุมชน ทำให้ผู้เข้าชมได้รับประสบการณ์ทางวัฒนธรรมที่มีชีวิตและเชื่อมโยงกับผู้คนในพื้นที่ ในส่วนนี้สอดคล้องกับงานของ Bai Xue (2022) ที่กล่าวถึงการใช้อนุรักษ์เป็นกลไกในการพัฒนาแหล่งทรัพยากรวัฒนธรรมเชิงนิเวศ ครอบคลุมทั้งการจัดแสดงสถาปัตยกรรม การพัฒนาผลิตภัณฑ์ และการสื่อสารผ่านช่องทางออนไลน์ รวมถึงงานของ Renda Stefania (2022) ที่มองว่าพิพิธภัณฑ์เป็นพื้นที่เรียนรู้ของชุมชนและช่วยลดอคติทางวัฒนธรรม และงานของ Liu Dacheng (2004) ที่เสนอว่าพิพิธภัณฑ์เป็นทั้ง “หน้าต่าง” ในการนำเสนอวัฒนธรรมและเป็นฐานของการสืบทอดในหลากหลายรูปแบบ

นอกจากนี้ งานของ Guoruiqi (2024) ยังเน้นบทบาทของพิพิธภัณฑ์ในการสื่อสารอัตลักษณ์ผ่านผลิตภัณฑ์วัฒนธรรมที่มีความหมายเชิงสัญลักษณ์ โดยเฉพาะการออกแบบของที่ระลึกซึ่งนำสัญลักษณ์ชาวโมซอมาประยุกต์ใช้เพื่อสร้างแนวทางใหม่ในการพัฒนาผลิตภัณฑ์ของพิพิธภัณฑ์ อย่างไรก็ตาม งานวิจัยนี้พบว่าพิพิธภัณฑ์ชาวโมซอไม่ได้หยุดเพียงการใช้ผลิตภัณฑ์วัฒนธรรมเป็นเครื่องมือสื่อสาร แต่ยังต่อยอดด้วยการจัดเทศกาลศิลปะและวิถีชีวิตชาวโมซอ รวมถึงกิจกรรมที่เปิดโอกาสให้ผู้เยี่ยมชมมีส่วนร่วมอย่างสร้างสรรค์ ทำให้เกิดการประกอบสร้างความหมายใหม่ที่มีพลวัตและตอบสนองต่อการท่องเที่ยวเชิงวัฒนธรรมได้อย่างเด่นชัด

ข้อค้นพบที่สอง สะท้อนว่าบทบาทของพิพิธภัณฑ์ชาวโมซอในการธำรงชาติพันธุ์มิใช่เพียงการรักษามรดกดั้งเดิม แต่เป็นการผสมผสานการอนุรักษ์กับการสร้างสรรค์ใหม่ เพื่อให้วัฒนธรรมมีความต่อเนื่องและปรับตัวได้ในสภาพแวดล้อมที่เปลี่ยนแปลงไป ในส่วนนี้สอดคล้องกับ แนวคิดการประกอบสร้างนิยมที่มองว่าการธำรงชาติพันธุ์เกิดจากการสร้างและต่อรองความหมายอย่างต่อเนื่องในแต่ละบริบท แม้ว่าจะงานดังกล่าวจะมุ่งเน้นบทบาทของพิพิธภัณฑ์ในด้านการจัดแสดงหรือสื่อสารวัฒนธรรมเป็นหลัก งานวิจัยนี้ชี้ว่าพิพิธภัณฑ์ยังสามารถเป็น “เวที” ที่ชุมชนใช้สร้างภาพลักษณ์และอัตลักษณ์ใหม่ โดยผสมผสานประเพณีดั้งเดิมเข้ากับองค์ประกอบร่วมสมัยเพื่อดึงดูดทุกคนในพื้นที่และนักท่องเที่ยว

ข้อค้นพบที่สาม เมื่อเปรียบเทียบกับงานของ Renda Stefania (2022) ซึ่งชี้ให้เห็นว่าพิพิธภัณฑ์สามารถทำหน้าที่เป็นพื้นที่เรียนรู้และส่งเสริมการมีส่วนร่วมของชุมชน งานวิจัยนี้ได้ขยายกรอบความเข้าใจดังกล่าวออกไปอย่างมีนัยสำคัญ โดยพบว่า พิพิธภัณฑ์ชาวโมซอไม่ได้ทำหน้าที่เพียงเฝ้าต่อการเรียนรู้เท่านั้น

แต่ยังทำหน้าที่เป็น พื้นที่การประกอบสร้างอัตลักษณ์ชาติพันธุ์ที่มีชีวิตและมีพลวัต ผ่านการนำเสนอและแปรความหมายของสัญลักษณ์ดั้งเดิมในรูปแบบใหม่ เป็นพื้นที่สำหรับการตีความวัฒนธรรมใหม่บนฐานของความดั้งเดิม ผ่านกิจกรรมเชิงมีส่วนร่วมที่ทำให้ความหมายของวัฒนธรรมได้รับการผลิตซ้ำในบริบทร่วมสมัย และเป็นพื้นที่ถ่ายทอดอัตลักษณ์ผ่านสื่อร่วมสมัย โดยเฉพาะสื่อโซเชียลซึ่งช่วยขยายการรับรู้ต่อวัฒนธรรมไม่ชอไปสู่ผู้ชมที่กว้างขึ้นและสอดคล้องกับแนวโน้มการท่องเที่ยวเชิงวัฒนธรรมในยุคปัจจุบัน กล่าวโดยสรุป แม้งานของ Renda Stefania ได้ย้ำบทบาทพิพิธภัณฑ์ในฐานะพื้นที่การเรียนรู้ แต่จากการศึกษานี้พบว่า บทบาทของพิพิธภัณฑ์ชาวไม่ชอมีความซับซ้อนและหลากหลายมิติมากกว่า โดยสามารถอธิบายได้ผ่านสามพื้นที่เชิงหน้าที่ที่สัมพันธ์กันอย่างพลวัต ซึ่งยังไม่ปรากฏในงานศึกษาก่อนหน้าในลักษณะที่เป็นระบบเช่นนี้

โดยสรุป ข้อค้นพบของงานวิจัยนี้ชี้ให้เห็นว่าพิพิธภัณฑ์ชาวไม่ชอเป็นกลไกสำคัญในการธำรงชาติพันธุ์ในลักษณะพลวัต ผ่านการอนุรักษ์มรดกดั้งเดิม การสร้างสรรค์องค์ประกอบใหม่ ซึ่งทำให้พิพิธภัณฑ์มิใช่เพียงสถานที่เก็บรักษาอดีต แต่เป็นพื้นที่ทางวัฒนธรรมร่วมสมัยที่สามารถตอบสนองต่อการเปลี่ยนแปลงทางสังคมและเศรษฐกิจได้อย่างสร้างสรรค์และยั่งยืน

### 6.3 ข้อเสนอแนะ

6.3.1 งานวิจัยนี้พบว่า ตั้งแต่พิพิธภัณฑ์ชาวไม่ชอเปิดดำเนินการ หน่วยงานที่เกี่ยวข้องยังไม่เคยศึกษาหรือสำรวจการรับรู้ของผู้เข้าชมจากภายนอกชุมชน เช่น นักท่องเที่ยวหรือเยาวชนรุ่นใหม่ ทำให้ยังขาดข้อมูลว่าการจัดแสดงมีผลต่อการตีความและการรับรู้วัฒนธรรมอย่างไร ดังนั้นจึงควรดำเนินการศึกษาการรับรู้ของกลุ่มผู้เข้าชมเหล่านี้ เพื่อทำความเข้าใจว่าพิพิธภัณฑ์สามารถทำหน้าที่เป็นพื้นที่สื่อสารข้ามวัฒนธรรมได้มากน้อยเพียงใด และจะปรับปรุงการจัดแสดงให้เหมาะสมได้อย่างไร

6.3.2 งานวิจัยนี้พบว่า การตีความอัตลักษณ์และการจัดแสดงของพิพิธภัณฑ์ชาวไม่ชอมีลักษณะเฉพาะที่สะท้อนบริบทท้องถิ่น แต่ยังไม่มีการเปรียบเทียบกับพิพิธภัณฑ์ชาติพันธุ์อื่นในภูมิภาค เช่น พิพิธภัณฑ์ไม่ชอในมณฑลเสฉวน หรือพิพิธภัณฑ์ชนชาติยูนนาน ซึ่งอาจมีวิธีการจัดแสดงและการมีส่วนร่วมของชุมชนที่แตกต่างกัน ดังนั้นจึงควรมีการศึกษาเปรียบเทียบในมิติดังกล่าว เพื่อพัฒนาแนวทางการจัดแสดงที่ตอบสนองต่อทั้งชุมชนเจ้าของวัฒนธรรมและผู้เข้าชมจากภายนอกได้อย่างมีประสิทธิภาพยิ่งขึ้น

6.3.3 งานวิจัยนี้พบว่า พิพิธภัณฑ์และชุมชนเริ่มมีการใช้สื่อสังคมออนไลน์เพื่อเผยแพร่วัฒนธรรมมากขึ้น แต่ยังขาดการสร้างความรู้เท่าทันสื่อและการคัดกรองเนื้อหาก่อนเผยแพร่ ซึ่งอาจนำไปสู่การนำเสนอข้อมูลที่คลาดเคลื่อนหรือไม่เหมาะสม ดังนั้นจึงควรส่งเสริมความรู้เท่าทันสื่อในชุมชน โดยเฉพาะการใช้สื่อสังคมออนไลน์อย่างมีวิจารณญาณ เพื่อลดความเสี่ยงจากการเผยแพร่ข้อมูลผิดพลาด และสนับสนุนการนำเสนอวัฒนธรรมอย่างสร้างสรรค์และถูกต้อง

## 7. เอกสารอ้างอิง

- ชานจี้ว (นามสมมติ). (28 กันยายน, 2567). สัมภาษณ์. เจ้าหน้าที่บรรยายพิพิธภัณฑ์ชาวโมโซ  
พวงฉินา ศกุนะสิงห์. (2559). *อัตลักษณ์ชาติพันธุ์กับอำนาจรัฐ: กรณีศึกษาชุมชนไทลื้อในประเทศไทยและ  
ประเทศลาว*. วิทยานิพนธ์มหาบัณฑิต, จุฬาลงกรณ์มหาวิทยาลัย.
- เสี่ยวซี (นามสมมติ). (15 กันยายน 2567). สัมภาษณ์. ชาวโมโซจากหมู่บ้านลั่วส่วยซึ่งเป็นตำบลของครอบครัว  
เหลาผิง (นามสมมติ). (29 สิงหาคม 2567). สัมภาษณ์. ผู้เล่าเรื่องท้องถิ่น
- อาจี (นามสมมติ). (25 สิงหาคม 2567). สัมภาษณ์. ผู้อำนวยการพิพิธภัณฑ์และผู้ใหญ่บ้านหมู่บ้านลั่วส่วย
- อาชิน (นามสมมติ). (20 สิงหาคม 2567). สัมภาษณ์. รองผู้อำนวยการพิพิธภัณฑ์
- อานันท์ กาญจนพันธุ์. (2553). *ชาติพันธุ์วรรณาและการสร้างความหมายใหม่ทางอัตลักษณ์*. สำนักพิมพ์  
มหาวิทยาลัยเชียงใหม่.
- อาหมู่ (นามสมมติ). (28 สิงหาคม 2567). สัมภาษณ์. ชาวโมโซผู้เข้าร่วมเทศกาลศิลปะและวิถีชีวิตโมโซ  
Bai, X. (2022). *Research on the development of Mosuo ecological and cultural resources in  
Daluoshui Village, Lugu Lake, Yunnan* (Master's thesis, Yunnan University of Finance and  
Economics).
- Chen, G. (2012). From social transformation to cultural transformation: Socio-cultural changes  
of the Mosuo in the Lugu Lake area. *Ethnic Forum*, (11X), 31–39.
- Cohen, A. (1974). *Two-Dimensional Man: An Essay on the Anthropology of Power and  
Symbolism in Complex Society*. University of California Press.
- Guo, R.Q. (2024). *A study on the design of cultural and creative derivatives of the Mosuo  
Museum from the perspective of symbolic consumption* (Master's thesis, Kunming  
University of Science and Technology).
- He, H. (2001). A preliminary study on the papermaking technology of Naxi Dongba paper.  
*Journal of Guangxi University for Nationalities (Natural Science Edition)*, 7(2), 121–125.
- Keyes, C. F. (2522). *Ethnic Adaptation and Identity: The Karen on the Thai Frontier with Burma*.  
Institute for the Study of Human Issues.
- Liu, D.C. (2004). The four main features of the Mosuo Folk Museum. *Today's Nationalities*, (4),  
32–34.
- Liu, Y., & Zhou, Y. (2018). *An analysis of the impact of tourism development on Mosuo  
culture around Lugu Lake from the perspective of tourism anthropology*. Modern  
Communication.

- Ma, Q. (2022). *A Reflexive Study on the Symbolic System, Social Relationships, and Contemporary Changes in Mosuo Household Society* (Doctoral dissertation). Yunnan University, Kunming.
- Mu Li, Er Qing, Duoji, & Chen Gang. (2021). *Mosuo Stories: Exhibition Catalogue of the Lugu Lake Mosuo Folk-custom Museum*. Kunming: Yunnan People's Publishing House.
- Mu, L., Erqing, D., & Chen, G. (2021). *Mosuo stories: Exhibition records of the Lugu Lake Mosuo Folk Museum*. Yunnan People's Publishing House.
- Stefania, R. (2022). *Representation of Mosuo culture in domestic and touristic spaces* (Doctoral dissertation, Yunnan Minzu University).
- Xie, C. B. (2017). *The evolution of visual representation in Mosuo communities: A case study of the Mosuo Ethnic Museum in Luoshui Village*. *New West*, (7), 80–84.
- Yan, L. (2013). *An anthropological analysis of the matrilineal society of the Mosuo people around Lugu Lake* (Master's thesis, Southwestern University of Finance and Economics, China).
- Zenner, W. P. (1996). *Minorities in the Middle: A Cross-Cultural Analysis*. SUNY Press.
- Zhang, W.J. (2024). An analysis of the spatial layout and cultural implications of the Mosuo mother house. *Chinese Vernacular Dwellings*, 17(6), 132–134.