

# บทบาทของสวนสาธารณะ ในฐานะสวนประวัติศาสตร์

## The Roles of Saranrom Park as a Historic Garden

นิชา เกษตรเกรียงไกร<sup>1\*</sup> วิภากร ธรรมวิมล<sup>2</sup>

<sup>1,2</sup>ภาควิชาภูมิสถาปัตยกรรม คณะสถาปัตยกรรมศาสตร์ จุฬาลงกรณ์มหาวิทยาลัย

Nicha Kasetkriengkrai<sup>1\*</sup>, Vipakorn Thumwimol<sup>2</sup>

<sup>1,2</sup>Department of Landscape Architecture, Faculty of Architecture, Chulalongkorn University

\*Corresponding author, Email: nnichaiwhoa@gmail.com

Received: 02/10/2024 Revised: 11/11/2024 Accepted: 21/11/2024

## บทคัดย่อ

“สวนสราญรมย์” เป็นสวนที่มีความเก่าแก่และมีประวัติศาสตร์มายาวนาน ถูกสร้างขึ้นตั้งแต่ พ.ศ. 2409 สมัยพระบาทสมเด็จพระจอมเกล้าเจ้าอยู่หัว (รัชกาลที่ 4) ปัจจุบัน (พ.ศ. 2567) สวนแห่งนี้ทำหน้าที่เป็นสวนสาธารณะสำหรับการพักผ่อนหย่อนใจและการออกกำลังกาย แม้บริเวณที่ตั้งของพระราชวังสราญรมย์ได้รับการขึ้นทะเบียนเป็นโบราณสถานในปี พ.ศ. 2545 แต่บริเวณพื้นที่สวนซึ่งเคยเป็นส่วนหนึ่งของพระราชอุทยานสราญรมย์ยังไม่ได้รับการขึ้นทะเบียน ประกอบกับความเสื่อมโทรมขององค์ประกอบทางภูมิสถาปัตยกรรมภายในสวน และจากการสอบถามพบว่าผู้คนทั่วไปไม่ทราบว่าสวนสราญรมย์เป็นสวนที่มีความเก่าแก่และมีคุณค่าความสำคัญทางประวัติศาสตร์ งานวิจัยฉบับนี้จึงมีวัตถุประสงค์เพื่อชี้ให้เห็นความสำคัญของสวนสราญรมย์ในฐานะการเป็นสวนประวัติศาสตร์ ผ่านการศึกษาองค์ประกอบของมรดกทางวัฒนธรรม ทั้งองค์ประกอบที่จับต้องได้และจับต้องไม่ได้ โดยมีระเบียบวิธีวิจัยประกอบด้วย การรวบรวมเอกสารอ้างอิงและงานวิจัยที่เกี่ยวข้อง ศึกษาข้อมูลเบื้องต้นในพื้นที่ การเก็บข้อมูลในพื้นที่ศึกษา และทำการวิเคราะห์ข้อมูลในประเด็นเรื่องคุณค่าความสำคัญของมรดกทางวัฒนธรรม โดยอิงเกณฑ์ตามหลักสากล และจากผลการศึกษาพบว่า แม้ว่าองค์ประกอบที่จับต้องได้ของสวนสราญรมย์ยังคงหลงเหลืออยู่ แต่องค์ประกอบส่วนใหญ่มีสภาพทรุดโทรมตามกาลเวลา จึงควรทำแผนการอนุรักษ์เพื่อเก็บรักษาองค์ประกอบทางกายภาพที่แสดงถึงความเป็นสวนประวัติศาสตร์ เพื่อสร้างบรรยากาศให้เกิดการระลึกถึงความทรงจำในประวัติศาสตร์ โดยไม่สร้างองค์ประกอบใหม่ที่ขัดแย้งกับแนวคิดการออกแบบดั้งเดิมของสวน ส่วนองค์ประกอบที่จับต้องไม่ได้ เช่น กิจกรรมทางสังคมและการใช้สอยพื้นที่พื้นที่ที่มีการเปลี่ยนแปลงไปจากอดีต ส่งผลให้คนทั่วไปอาจหลงลืมว่าสวนสราญรมย์เป็นสวนประวัติศาสตร์ ดังนั้น เพื่อการคงคุณค่าและความสำคัญของมรดกทางวัฒนธรรมในการเป็นสวนประวัติศาสตร์ ควรส่งเสริมกิจกรรมที่กระตุ้นให้เกิดการรำลึกถึงอดีต และอีกทั้งยังควรอนุรักษ์และสื่อความหมายโดยการประชาสัมพันธ์ให้สวนสราญรมย์เป็นแหล่งเรียนรู้ทางวัฒนธรรม ซึ่งผลการวิจัยเหล่านี้ อาจเป็นประโยชน์ต่อการศึกษาสวนประวัติศาสตร์อื่น ๆ ในอนาคต และเพื่อสร้างความตระหนักรู้ให้ผู้คนทั่วไปเห็นความสำคัญของภูมิทัศน์วัฒนธรรม ประเภทสวนประวัติศาสตร์ในประเทศไทยต่อไป

**คำสำคัญ :** สวนประวัติศาสตร์, มรดกทางวัฒนธรรม, คุณค่าความสำคัญของมรดกทางวัฒนธรรม, สวนสราญรมย์, รัตนโกสินทร์

## Abstract

“Saranrom Park” is a historic park with a long-standing history, established in 1866 during the reign of King Mongkut (Rama IV). Today, Saranrom Park serves as a public park for recreation, exercise, and leisure. While the site of Saranrom Palace was designated as a historical site in 2002, the area where Saranrom park, formerly part of the royal Saranrom Park, is situated has yet to be included in the historical site registry. Furthermore, the deterioration of its landscape elements, coupled with a general public lack of awareness of the park’s cultural significance. This research aims to demonstrate the importance of Saranrom Park as a historic garden through the study of both tangible aspect and intangible aspect of cultural heritage. The methodology includes a review of relevant literature and studies, preliminary site analysis, field data collection, and an evaluation of each component’s cultural heritage significance, authenticity, and integrity, according to international standards. The findings reveal that while some tangible aspect of Saranrom Park remain, many have deteriorated over time, necessitating a conservation plan to preserve these physical features that contribute to the park’s historical identity. This approach should evoke historical memory without introducing new elements that conflict with the park’s original design concepts. Regarding the intangible aspects, such as social activities and land use, changes have occurred, potentially leading to public forgetfulness about Saranrom Park as a historic garden. To preserve the cultural significance of the park, activities that encourage historical memory should be promoted. Additionally,

conservation and interpretation efforts could be enhanced through public outreach, positioning Saranrom Park as a cultural learning resource. The findings from this research may inform the study of other historic parks in the future and raise public awareness about the importance of cultural landscapes, particularly historic gardens, in Thailand.

**Keywords:** Historic Gardens, Cultural Heritage, Cultural Significance, Saranrom Park, Rattanakosin

## 1. บทนำ

สวนประวัติศาสตร์ (Historic Gardens) เป็นมรดกทางวัฒนธรรม โดยองค์การการศึกษาวิทยาศาสตร์และวัฒนธรรมแห่งสหประชาชาติ หรือ ยูเนสโก (The United Nations Educational, Scientific and Cultural Organization [UNESCO]) จากเอกสารแนวทางการอนุรักษ์ตามอนุสัญญาคุ้มครองมรดกโลก (Operational Guidelines for the Implementation of the World Heritage Convention) (UNESCO, 2003) ได้ยกให้สวนประวัติศาสตร์เป็นมรดกวัฒนธรรมประเภทภูมิทัศน์วัฒนธรรม ประเภทที่ 1: ภูมิทัศน์ที่ได้รับการออกแบบและสร้างสรรค์อย่างตั้งใจโดยมนุษย์ (Landscape Designed and Created Intentionally by Man) ปัจจุบันมีสวนประวัติศาสตร์บางแห่ง เช่น สวนพฤกษศาสตร์คิว กรุงลอนดอน หรือ สวนโบราณแห่งเมืองซูโจว ประเทศจีน ได้รับการประกาศให้เป็นมรดกโลก โดยยูเนสโก นอกจากนี้ สวนประวัติศาสตร์ ยังได้ถูกหยิบยกขึ้นมาให้ความสำคัญและนิยามความหมายในกฎบัตรฟลอเรนซ์ว่าด้วยการสงวนรักษาสวนประวัติศาสตร์ (The Florence Charter on Historic Gardens) ที่ร่วมกันร่างขึ้นจากองค์การการศึกษาวิทยาศาสตร์ และวัฒนธรรมแห่งสหประชาชาติ, คณะกรรมการวิชาการของสภาการโบราณสถานระหว่างประเทศ (International Council on Monuments and Sites [ICOMOS] ), และสมาพันธ์ภูมิสถาปนิกนานาชาติ (International Federation of Landscape Architects [IFLA] ) โดยระบุนิยามของสวนประวัติศาสตร์ไว้ใน มาตรา 1. ว่า “เป็นโบราณสถานที่ยังมีชีวิต มีการจัดองค์ประกอบของสถาปัตยกรรมและพืชพรรณที่เป็นประโยชน์ต่อสาธารณะในมุมมองด้านประวัติศาสตร์หรือศิลปะ รวมถึงสะท้อนให้เห็นความสัมพันธ์ระหว่างอารยธรรมและธรรมชาติ นอกจากนี้ยังแสดงถึงการเปลี่ยนแปลงตามกาลเวลาและเอกลักษณ์ในแต่ละยุคสมัย สามารถเสื่อมสลายและฟื้นฟูขึ้นมาใหม่ได้” ซึ่งสามารถอ้างอิงได้ว่า สวนประวัติศาสตร์ คือ โบราณสถานประเภทหนึ่งที่มีความสำคัญ และมีคุณค่าที่ต้องอนุรักษ์ รวมถึง เน้นการสื่อความหมายให้ทราบกันว่าเป็นสวนประวัติศาสตร์เพื่อสร้างความตระหนักรู้แก่สาธารณะ (ICOMOS, 1982)

สวนสราญรมย์ ตั้งอยู่ที่ถนนเจริญกรุง แขวงพระบรมมหาราชวัง เขตพระนคร กรุงเทพมหานคร ถูกสร้างขึ้นตั้งแต่ พ.ศ. 2409 ในสมัยพระบาทสมเด็จพระจอมเกล้าเจ้าอยู่หัว รัชกาลที่ 4 (คณะอนุกรรมการประมวลเอกสาร โครงการสมโภชกรุงรัตนโกสินทร์ 200 ปี, 2525) เพื่อเป็นพระราชอุทยานในพระราชวังสราญรมย์ของพระมหากษัตริย์และราชวงศ์ ต่อมาใน พ.ศ. 2475 แผนผังสวนบางส่วนถูกเปลี่ยนแปลง รวมถึงการใช้งานบนพื้นที่และกิจกรรม และตั้งแต่เมื่อวันที่ 3 มิถุนายน พ.ศ. 2503 สวนสราญรมย์มีสถานะเป็นสวนสาธารณะภายใต้การดูแลของสำนักงานสวนสาธารณะกรุงเทพมหานคร ทำหน้าที่เป็นแหล่งนันทนาการของชุมชน เพื่อการออกกำลังกายและพักผ่อนหย่อนใจ

ปัจจุบัน (พ.ศ. 2567) ในขณะที่บริเวณที่ตั้งของพระราชวังสราญรมย์ได้รับการขึ้นทะเบียนเป็นโบราณสถาน ตั้งแต่ พ.ศ. 2545 แต่บริเวณที่ตั้งของสวนสราญรมย์ซึ่งเคยเป็นส่วนหนึ่งของพระราชอุทยานสราญรมย์ไม่ถูกกำหนดอยู่ในผังทะเบียนโบราณสถาน (ประกาศกรมศิลปากร เรื่อง ขึ้นทะเบียนและกำหนดเขตที่ดินโบราณสถาน, 2545) แต่ภายในสวนยังพบองค์ประกอบต่าง ๆ ทางภูมิสถาปัตยกรรมที่มีรูปแบบพิเศษน่าสนใจ คล้ายสิ่งประดับสวนอังกฤษที่มีอายุเก่าแก่ เช่น น้ำพุ สะพาน อนุสาวรีย์ ศาลา ประตู และรั้วเหล็ก เป็นต้น ทั้งนี้บางองค์ประกอบอยู่ในสภาพเสื่อมโทรมมาก เช่น ซีนส่วนประตูลายพันธุ์พฤกษา อาคารเก่าแก่หลายหลังที่ถูกสร้างในยุคพระบาทสมเด็จพระปกเกล้าเจ้าอยู่หัว เช่น อาคารเรือนกระจกถูกทิ้งร้าง และจากการพูดคุยสอบถามเบื้องต้นกับผู้คนทั่วไปที่มาใช้สวน คนเหล่านั้นไม่ทราบว่าสวนสราญรมย์เป็นสวนเก่าแก่และมีประวัติศาสตร์ยาวนาน เป็นที่น่าเสียดายและเป็นการสูญเสียมรดกทางวัฒนธรรมสำคัญ หากสวนแห่งนี้ไม่ได้รับการดูแลรักษาและสื่อความหมายในฐานะเป็นสวนประวัติศาสตร์

เพื่อให้เกิดการตระหนักรู้ในคุณค่าของสวนสาธารณะในฐานะการเป็นโบราณสถานประเภทสวนประวัติศาสตร์ ผู้วิจัยจึงทำการศึกษาบทบาทของสวนสาธารณะในฐานะสวนประวัติศาสตร์ตามหลักสากล เพื่อหาว่าองค์ประกอบใดบ้างที่สามารถสนับสนุนความเป็นสวนประวัติศาสตร์ของสวนสาธารณะ และองค์ประกอบเหล่านี้ยังคงหลงเหลืออยู่ในปัจจุบันหรือไม่ อย่างไร หรือรูปแบบใดพร้อมเสนอแนะให้นักอนุรักษ์เก็บรักษา เชิดชูองค์ประกอบเหล่านั้น ซึ่งผลจากการวิเคราะห์นี้อาจเป็นประโยชน์ต่อการขึ้นทะเบียนโบราณสถาน การดูแลและการอนุรักษ์สวนสาธารณะ รวมถึงเป็นประโยชน์ต่อการศึกษาสวนประวัติศาสตร์อื่น ๆ ในอนาคต และโดยเฉพาะอย่างยิ่งเป็นการสร้างความตระหนักรู้ในเรื่องสวนประวัติศาสตร์สู่สาธารณะในประเทศไทยต่อไป

## 2. วัตถุประสงค์ของการวิจัย

2.1 เพื่อแสดงความเป็นสวนประวัติศาสตร์ของสวนสาธารณะผ่านองค์ประกอบที่จับต้องได้ (Tangible Aspect) และองค์ประกอบจับต้องไม่ได้ (Intangible Aspect)

2.2 เพื่อเสนอแนะแนวทางการอนุรักษ์และสื่อความหมายของสวนสาธารณะในอนาคต

## 3. แนวคิด ทฤษฎี และงานวิจัยที่เกี่ยวข้อง

งานวิจัยนี้มีการศึกษาแนวคิด ทฤษฎีและงานวิจัยที่เกี่ยวข้องทั้งหมด 2 ประเภท ได้แก่ 1) การศึกษาประวัติศาสตร์ ความเป็นมาของสวนสาธารณะในงานภูมิสถาปัตยกรรม และ 2) กรอบแนวคิดที่เกี่ยวข้องกับภูมิทัศน์สวนประวัติศาสตร์

### 3.1 การศึกษาประวัติศาสตร์ ความเป็นมาของสวนสาธารณะในงานภูมิสถาปัตยกรรม

สวนสาธารณะ เดิมเคยเป็นพระราชอุทยานสาธารณะสวนหลวง ถูกสร้างขึ้นปลายสมัยรัชกาลที่ 4 ในปี พ.ศ. 2409 ซึ่งพระบาทสมเด็จพระจอมเกล้าเจ้าอยู่หัว ได้โปรดฯ ให้สร้างเพื่อเป็นส่วนหนึ่งของพระราชวังสวนดุสิตตามพระราชประสงค์ที่ว่าจะสละราชสมบัติแก่พระราชโอรส แต่พระราชวังยังสร้างไม่ทันเสร็จก็เสด็จสวรรคตเสียก่อน ต่อมาพระบาทสมเด็จพระจุลจอมเกล้าเจ้าอยู่หัว รัชกาลที่ 5 เสด็จขึ้นครองราชย์และทรงโปรดฯ ให้สร้างต่อจนเสร็จ โดยว่าจ้างนายเฮนรี อาลาบาสเตอร์ (Henry Alabaster) ชาวอังกฤษให้จัดสร้างสวนสาธารณะนี้ตามแบบสวนพฤกษศาสตร์ (Botanical Garden) อย่างสวนคิว (Kew Gardens) ในลอนดอนของประเทศอังกฤษ สถานที่แห่งนี้จึงถูกใช้เป็นที่ประทับของเจ้านายหลายพระองค์ รวมถึงรัชกาลที่ 6 ครั้นยังทรงดำรงพระตำแหน่งสมเด็จพระบรมโอรสาธิราชเจ้าฟ้ามหาวชิราวุธสยามมกุฎราชกุมาร โดยใช้เป็นสถานที่จัดงานฤดูหนาวซึ่งเป็นงานออกร้านของห้างฝรั่งและชนชั้นสูง และใช้เป็นที่รับเสด็จเจ้านายต่างประเทศบางพระองค์ด้วย ภายหลังได้มีการใช้งานเป็นสถานที่ราชการ เช่น กระทรวงการต่างประเทศ กรมแผนที่ทหาร (สุชาติ คาคาหมาย, 2549) และเปลี่ยนแปลงจากพระราชอุทยานสู่การเป็นสวนสาธารณะสวนสาธารณะในยุคการเปลี่ยนแปลงการปกครองโดยคณะราษฎร (นฤธิ์ภา นวพันธ์ และคัมพงค์ หนูบรรจง, 2557)

พระราชอุทยานสาธารณะ ได้มีประกาศเปิดอย่างเป็นทางการในหนังสือราชกิจจานุเบกษา แจ้งความเปิดพระราชอุทยานสาธารณะ วันที่ 13 สิงหาคม พ.ศ. 2436 เปิดให้ผู้คนทั่วไปสามารถเข้าชมได้ในช่วงสมัยรัชกาลที่ 5 ซึ่งมีรูปแบบการวางผังของสวนเป็นแบบสวนรูปนัย (Formal garden) เส้นทางสัญจรเป็นแกนชัดเจน ประดับด้วยไม้พุ่มตัดแต่ง ปัจจุบัน (พ.ศ. 2567) ผังกายภาพได้เปลี่ยนแปลงไปอย่างมาก เส้นทางสัญจรหลักกลายเป็นถนนแบบวงล้อ (Loop) พื้นที่กลางสวนเป็นสระบัวขนาดใหญ่ มีเกาะกลางน้ำ 2 เกาะ เชื่อมต่อกันด้วยสะพานเดินเท้า มีองค์ประกอบหลักในสวนที่เป็นสิ่งก่อสร้างเดิมตั้งแต่สมัยพระบาทสมเด็จพระจุลจอมเกล้าเจ้าอยู่หัว ที่ยังคงหลงเหลืออยู่ถึงปัจจุบัน ได้แก่ อาคารเรือนกระจก ประตูลายพันธุ์พฤกษา น้ำพุพานโลหะ ศาลากระโจมแตร ศาลาแปดเหลี่ยม เก่งเงินสามชั้นที่ใช้เป็นศาลเจ้าแม่ตะเคียนทอง และอนุสาวรีย์สมเด็จพระนางเจ้าสุนันทากุมารีรัตน์และสมเด็จพระเจ้าลูกเธอเจ้าฟ้าหญิงกรมฯ เปรชรัตน ในสวนมีพันธุ์ไม้ที่สำคัญและเก่าแก่ เช่น จำปาเทศ (*Pterospermum acerifolium*) หว้า (*Syzygium cumini*) และตะเคียนทอง (*Hopea odorata*) ในแง่ของการใช้งานปัจจุบันสวนสาธารณะเป็นสวนสาธารณะที่อยู่ในการดูแลของสำนักงานสวนสาธารณะ สำนักสิ่งแวดล้อม กรุงเทพมหานคร ทำหน้าที่เป็นสถานที่ออกกำลังกายและพักผ่อนหย่อนใจ เป็นสถานที่ตั้งชมรมต่าง ๆ และมีกิจกรรมให้ความรู้และทัศนศึกษาแก่เด็กนักเรียน (Osiri, 2023)

### 3.2 กรอบแนวคิดที่เกี่ยวข้องกับภูมิทัศน์สวนประวัติศาสตร์ ประกอบด้วย 4 แนวคิดย่อย ได้แก่

#### 3.2.1 แนวคิดมรดกทางวัฒนธรรม

เอกสารแนวทางการอนุรักษ์ตามอนุสัญญาคุ้มครองมรดกโลก (Operational Guidelines for the Implementation of the World Heritage Convention) ขององค์การการศึกษา วิทยาศาสตร์ และวัฒนธรรมแห่งสหประชาชาติ หรือ องค์การยูเนสโก (UNESCO) ได้ยกให้สวนประวัติศาสตร์เป็นมรดกทางวัฒนธรรม โดยจัดว่าเป็นภูมิทัศน์วัฒนธรรมประเภทที่ 1 หรือภูมิทัศน์ที่ได้รับการออกแบบและสร้างสรรค์อย่างตั้งใจโดยมนุษย์ (Landscape Designed and Created Intentionally by Man) ซึ่งหมายถึงสวนและสวนสาธารณะที่สร้างขึ้นด้วยเหตุผลทางสุนทรีย์ โดยส่วนมากอาจเกี่ยวข้องกับศาสนาหรืออนุสรณ์ (UNESCO, 2023) อีกทั้งสวนประวัติศาสตร์ยังเป็นภูมิทัศน์ทางประวัติศาสตร์ที่ได้รับการออกแบบ (Historic Designed Landscape) ในประเภทที่ 1 จากหน่วยงานระดับชาติของสหรัฐอเมริกาที่ดูแลการอนุรักษ์แหล่งมรดกธรรมชาติซึ่งรวมถึงมรดกวัฒนธรรมที่เกี่ยวข้อง (Birnbäum & Peters, 1996) โดยสามารถแบ่งองค์ประกอบของมรดกทางวัฒนธรรมออกเป็น 2 ลักษณะ ได้แก่ (1) มรดกที่จับต้องได้ (Tangible Cultural Heritage) หมายถึง องค์ประกอบทางกายภาพ หรือองค์ประกอบที่จับต้องได้ (Tangible Aspects) และ (2) มรดกที่จับต้องไม่ได้ (Intangible Cultural Heritage) หมายถึง องค์ประกอบทางจิตวิญญาณ หรือองค์ประกอบที่จับต้องไม่ได้ (Intangible Aspects) เช่น การปฏิบัติ การเป็นตัวแทน การแสดงออก ความรู้ ทักษะ ตลอดจนเครื่องมือ วัตถุ สิ่งประดิษฐ์ และพื้นที่ทางวัฒนธรรมอันเป็นผลจากสิ่งเหล่านั้น ซึ่งชุมชน กลุ่มชนและในบางกรณีปัจเจกบุคคลยอมรับว่าเป็นส่วนหนึ่งของมรดกทางวัฒนธรรมของตน ดังที่ได้ระบุไว้ในอนุสัญญาว่าด้วยการสงวนรักษามรดกทางวัฒนธรรมที่จับต้องไม่ได้ (Convention for the Safeguarding of the Intangible Cultural Heritage) (UNESCO, 2003)

#### 3.2.2 แนวคิดการอนุรักษ์สวนประวัติศาสตร์

กฎบัตรฟลอเรนซ์ว่าด้วยการสงวนรักษาสวนประวัติศาสตร์ (The Florence Charter) ได้ให้ความสำคัญของการเป็นสวนประวัติศาสตร์ในฐานะการเป็นมรดกทางวัฒนธรรม โดยให้คำนิยามของสวนประวัติศาสตร์ไว้ว่า เกิดจากการจัดองค์ประกอบของสถาปัตยกรรมและพืชพรรณที่เป็นประโยชน์ต่อสาธารณะในมุมมองด้านประวัติศาสตร์ หรือศิลปะ สามารถสะท้อนให้เห็นถึงความสัมพันธ์ระหว่างอารยธรรมกับธรรมชาติ สวนประวัติศาสตร์มีการเปลี่ยนแปลงตามฤดูกาลและแสดงให้เห็นถึงเอกลักษณ์ในแต่ละยุคสมัย สามารถเสื่อมคลายและฟื้นฟูขึ้นมาใหม่ได้ นอกจากนี้สวนประวัติศาสตร์ยังเป็นภูมิทัศน์ที่มีลักษณะเฉพาะประกอบด้วยการกระทำที่อยู่ในความทรงจำ อย่างการเป็นสถานที่ที่อยู่ในเหตุการณ์สำคัญทางประวัติศาสตร์ นับว่าสวนประวัติศาสตร์เป็นโบราณสถานที่ยังมีชีวิต มีความสำคัญและมีคุณค่าที่ต้องอนุรักษ์ รวมถึงควรได้รับการสื่อความหมายเพื่อเสริมสร้างความตระหนักรู้และความสนใจในสวนประวัติศาสตร์ ซึ่งองค์ประกอบทางสถาปัตยกรรมของสวนประวัติศาสตร์หมายความรวมถึง 1) แผนผังและลักษณะภูมิประเทศของสวน 2) ฝืนน้ำ ทั้งที่เป็นน้ำไหลและน้ำนิ่งในสวน หรือสะท้อนให้เห็นท้องฟ้า 3) พันธุ์พืชต่าง ๆ รวมถึงชนิดของพืช สัตว์ สีสัน ระยะห่างในการปลูกและความสูงที่ไล่ระดับต่าง ๆ และ 4) โครงสร้างและองค์ประกอบตกแต่งอื่น ๆ ของสวน หากมีการบูรณะหรือการปฏิสังขรณ์จะต้องเคารพต่อพัฒนาการในลำดับต่าง ๆ ที่ต่อเนื่องมาจากประวัติศาสตร์นั้น ต้องไม่มียุคสมัยใดที่ให้ความสำคัญเป็นพิเศษกว่ายุคสมัยอื่น ยกเว้นแต่ในกรณีพิเศษที่ระดับของความเสียหายหรือการที่บางส่วนของสวนถูกทำลายไปนั้นส่งผลเปิดโอกาสให้สามารถตัดสินใจที่จะทำการปฏิสังขรณ์ได้จากหลักฐานที่ยังหลงเหลืออยู่หรือจากเอกสารหลักฐานที่เชื่อถือได้ตามลักษณะของยุคใดยุคหนึ่ง นอกจากนี้ยังต้องคำนึงถึงการรักษาความเป็นของแท้ดั้งเดิม (Authenticity) และให้ความสำคัญกับการใช้สอยของสาธารณชน โดยรักษาไว้ได้ซึ่งจิตวิญญาณของสถานที่ (ICOMOS, 1982)

#### 3.2.3 แนวคิดการประเมินคุณค่ามรดกทางวัฒนธรรม

จากกฎบัตรว่าด้วยการอนุรักษ์แหล่งมรดกทางวัฒนธรรม (The Burra Charter) ได้กล่าวว่าคุณค่าของมรดกทางวัฒนธรรมหมายถึงช่วงเวลาตั้งแต่อดีต ปัจจุบัน และในอนาคต ประกอบด้วยคุณค่าทั้งหมด 4 ด้าน ดังนี้

1) คุณค่าด้านสุนทรียศาสตร์หรือความงาม (Aesthetic Significance) เป็นคุณค่าทางความงาม ที่รวมถึงแง่มุมของการรับรู้ทางประสาทสัมผัส ด้วยเกณฑ์ที่สามารถระบุได้จากการพิจารณารูปทรง ขนาด สี เนื้อสัมผัส วัสดุ กลิ่น เสียง ที่เกี่ยวข้องกับสถานที่และการใช้ประโยชน์

2) คุณค่าด้านประวัติศาสตร์ (Historical Significance) เป็นคุณค่าที่ครอบคลุมประวัติศาสตร์ของด้านความงามด้านวิทยาศาสตร์ และด้านสังคม สถานที่นั้นอาจมีคุณค่าทางประวัติศาสตร์เมื่อได้รับอิทธิพลจากบุคคลสำคัญ เหตุการณ์ ขั้นตอน หรือกิจกรรมสำคัญทางประวัติศาสตร์

3) คุณค่าทางสังคม (Social Significance) เป็นคุณค่าความนิยมทางสังคม มีความสำคัญหรือเป็นจุดสนใจต่อจิตวิญญาณ มีความสำคัญทางการเมือง ไปจนถึงความสำคัญระดับชาติต่อคนส่วนใหญ่หรือชนกลุ่มน้อย

4) คุณค่าทางวิทยาศาสตร์ (Scientific Significance) เป็นคุณค่าทางวิทยาศาสตร์หรืองานวิจัยของสถานที่ โดยขึ้นอยู่กับความสำคัญของข้อมูลที่เกี่ยวข้องกับความหายาก คุณภาพ ความเป็นตัวแทน หรือเป็นข้อมูลที่สำคัญสามารถสืบต่อไปยังข้อมูลอื่น ๆ ได้ (Australia ICOMOS, 2013)

### 3.2.4 แนวคิดการอนุรักษ์และสื่อความหมายของมรดกทางวัฒนธรรม

การอนุรักษ์ (Conservation) หมายถึง กระบวนการต่าง ๆ ที่ดูแลรักษาโบราณสถานนั้นไว้ให้คงคุณค่าความสำคัญ ของมรดกทางวัฒนธรรมต่อไป โดยการอนุรักษ์ในแต่ละครั้งหมายถึงรวมถึงขั้นตอนในการเก็บรักษาหรือแนะนำการใช้แก่กลุ่มคนที่เกี่ยวข้อง รวมถึงความหมายของการอนุรักษ์ สงวนรักษา ปฏิสังขรณ์ บูรณะ การปรับแต่ง การสื่อความหมาย และมักกล่าวถึงการรวมกันของเรื่อง ทั้งหลายนี้ด้วย (Australia ICOMOS, 2013)

การสื่อความหมาย (Interpretation) หมายถึง การนำเสนอคุณค่าและความสำคัญของมรดกทางวัฒนธรรมของ โบราณสถานในทุกรูปแบบ เพื่อเสริมสร้างการรับรู้และความเข้าใจต่อแหล่งมรดกทางวัฒนธรรม อาจเป็นการสื่อความหมายถึงการดูแล รักษาโบราณสถานโดยรวม เช่น การบำรุงรักษา การปฏิสังขรณ์ การบูรณะ หรือการใช้พื้นที่และกิจกรรมที่เกิดขึ้นในพื้นที่ และการอธิบายถึง วัสดุที่สร้างขึ้นใหม่ในพื้นที่ ความสำคัญทางวัฒนธรรมของโบราณสถานบางแห่งที่ยังไม่ปรากฏอย่างชัดเจนควรถูกอธิบายโดยการสื่อความหมาย ที่ช่วยสร้างความเข้าใจและเหมาะสมต่อโบราณสถาน ทั้งนี้รวมถึงสิ่งพิมพ์ทางวิชาการทั่วไป การบรรยายสาธารณะ อุปกรณ์ติดตั้งที่เกี่ยวข้อง กับพื้นที่ โปรแกรมการศึกษา กิจกรรมของชุมชน การศึกษาค้นคว้า การฝึกอบรม และการประเมินของกระบวนการสื่อความหมาย (ICOMOS, 2008)

จากกฎบัตรโอโมสว่าด้วยการสื่อความหมายและการนำเสนอแหล่งมรดกวัฒนธรรม (The ICOMOS Charter for the Interpretation and Presentation of Cultural Heritage Sites) ที่ถูกร่างขึ้นมาเพื่อวัตถุประสงค์ในการกำหนดหลักการ พื้นฐานโดยตระหนักว่าการสื่อความหมายและการนำเสนอเป็นส่วนหนึ่งของกระบวนการอนุรักษ์และจัดการมรดกวัฒนธรรม เสริมสร้าง การตระหนักรู้ของประชาชน เพื่อปกป้องความเป็นของแท้ดั้งเดิมและความครบถ้วนสมบูรณ์ (Authenticity and Integrity) ของ แหล่งมรดกวัฒนธรรม มีหลักการสำคัญทั้งหมด 7 หลักการ คือ 1) การเข้าถึงและการทำความเข้าใจ (Access and Understanding) 2) ความน่าเชื่อถือของแหล่งข้อมูล (Information Sources) 3) การให้ความสนใจกับสภาพโดยรอบและบริบท (Attention to Setting and Context) 4) การสงวนรักษาความเป็นของแท้ดั้งเดิม (Preservation of Authenticity) 5) การวางแผนเพื่อความยั่งยืน (Planning for Sustainability) 6) การคำนึงถึงความเป็นองค์รวม (Concern for Inclusiveness) 7) ความสำคัญของการศึกษาวิจัย การฝึกอบรม และการประเมิน (Importance of Research, Training and Evaluation) (ICOMOS, 2008)

## 4. วิธีดำเนินการวิจัย

งานวิจัยฉบับนี้เป็นการวิจัยด้วยวิธีการเชิงคุณภาพ (Qualitative Research) โดยระเบียบวิธีวิจัยสามารถแบ่งได้ 5 ขั้นตอน ดังต่อไปนี้

### 4.1 รวบรวมเอกสารอ้างอิงและงานวิจัยที่เกี่ยวข้อง

รวบรวมแนวคิดที่เกี่ยวข้อง แยกเป็น 2 ประเภท ได้แก่

4.1.1 การศึกษาประวัติศาสตร์ความเป็นมาของสวนสาธารณะในงานภูมิสถาปัตยกรรม

4.1.2 กรอบแนวคิดที่เกี่ยวข้องกับภูมิทัศน์สวนประวัติศาสตร์ ได้แก่ แนวคิดมรดกทางวัฒนธรรม แนวคิดการอนุรักษ์ สวนประวัติศาสตร์ แนวคิดการประเมินคุณค่ามรดกทางวัฒนธรรม และแนวคิดการอนุรักษ์และสื่อความหมายของมรดกทางวัฒนธรรม

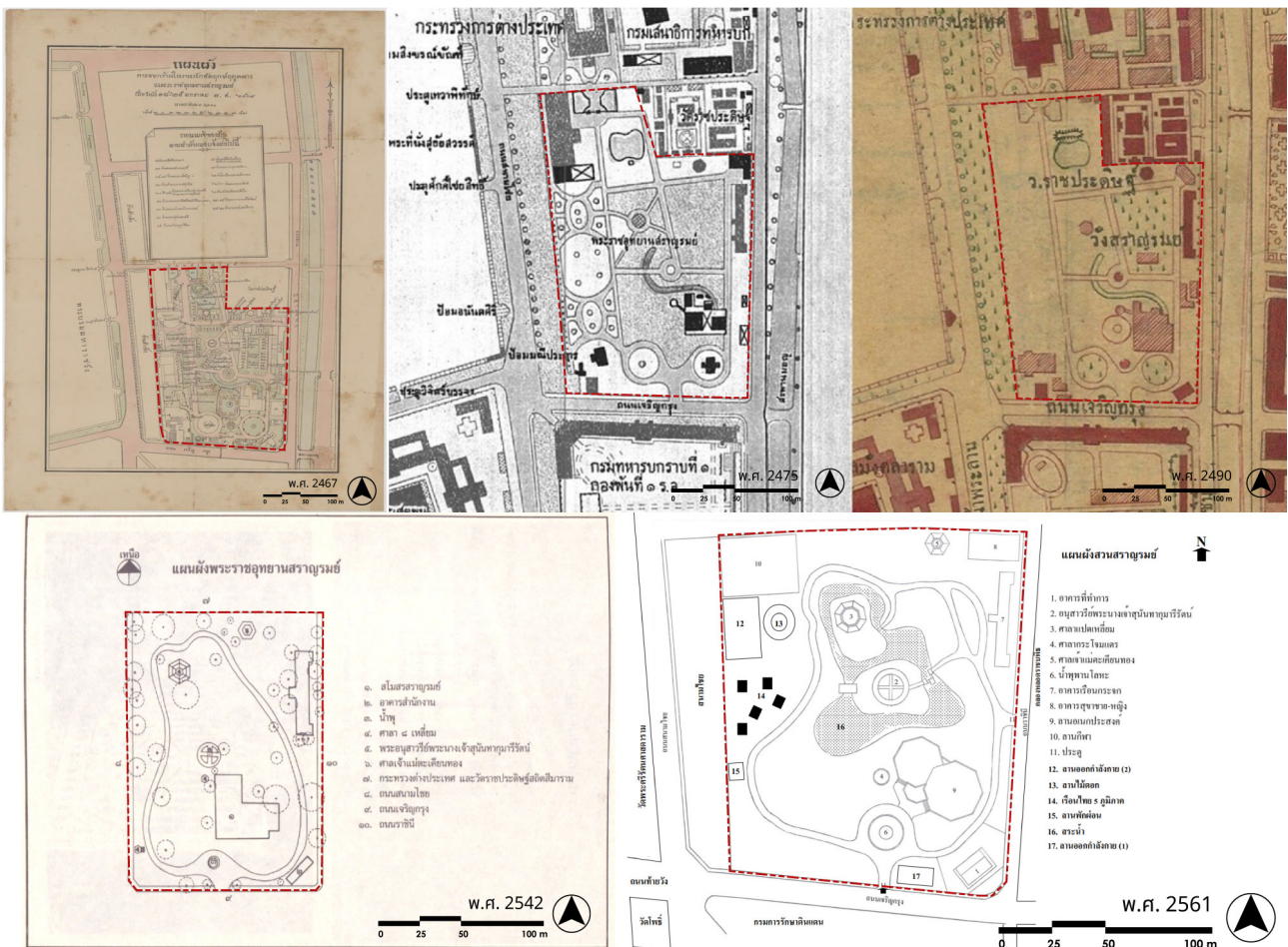
## 4.2 ศึกษาข้อมูลเบื้องต้นของพื้นที่ศึกษา

ทำการศึกษาและรวบรวมหลักฐานทางประวัติศาสตร์ของสวนสาธารณะ เพื่อทำความเข้าใจลักษณะทางกายภาพ องค์ประกอบทางภูมิสถาปัตยกรรมภายในสวน ทั้งสภาพภูมิประเทศ พื้นน้ำ ลักษณะพืชพรรณ สถาปัตยกรรม อนุสาวรีย์ รวมถึงข้อมูลและเหตุการณ์ทางประวัติศาสตร์ ด้วยการศึกษาข้อมูลชั้นทุติยภูมิจากเอกสาร เช่น แผนที่เก่า ภาพถ่ายทางอากาศ ซึ่งนำไปสู่การวิเคราะห์ร่วมกับการเก็บข้อมูลในพื้นที่ศึกษาชั้นปฐมภูมิ โดยประกอบไปด้วย

1) ข้อมูลแผนที่เก่า (ภาพที่ 1) เช่น แผนที่การออกงานในงานนักชดถกษัตริย์ดุหนาว พระราชอุทยานสราญรมย์ พ.ศ. 2467 จากสำนักหอจดหมายเหตุแห่งชาติ / แผนที่พระราชอุทยานสราญรมย์ พ.ศ. 2475 / แผนที่กรุงเทพ พ.ศ. 2490 / แผนที่พระราชอุทยานสราญรมย์ พ.ศ. 2542 / แผนที่จากสำนักงานสวนสาธารณะ สำนักสิ่งแวดล้อม ศาลาว่าการกรุงเทพมหานคร พ.ศ. 2561 และแผนที่ภาพถ่ายทางอากาศ จาก Google Earth เพื่อศึกษาการเปลี่ยนแปลงทางกายภาพของสวนสาธารณะ

ภาพที่ 1

ตัวอย่างข้อมูลแผนที่เก่าในยุคสมัยต่าง ๆ



หมายเหตุ แฉวนจากซ้ายไปขวา: แผนที่การออกงานในงานนักชดถกษัตริย์ดุหนาว พระราชอุทยานสราญรมย์ พ.ศ. 2467 (ดัดแปลงจาก สำนักหอจดหมายเหตุแห่งชาติ, 2467) แผนที่พระราชอุทยานสราญรมย์ พ.ศ. 2475 และ พ.ศ. 2490 (ดัดแปลงจาก ชาตรี ประกิจตนทการ, 2565)

แฉวงลางจากซ้ายไปขวา: แผนที่พระราชอุทยานสราญรมย์ (ดัดแปลงจาก กรมศิลปากร, 2535) แผนที่สวนสวนสราญรมย์ พ.ศ. 2561 (ดัดแปลงจาก สำนักงานสวนสาธารณะ กรุงเทพมหานคร, 2561)

2) ข้อมูลภาพถ่ายเก่า (ภาพที่ 2) เพื่อศึกษาลักษณะทางกายภาพและภาพเหตุการณ์ทางประวัติศาสตร์ จากแหล่งที่มาต่าง ๆ เช่น สมุดภาพแห่งกรุงเทพมหานคร 222 ปี / รายงานสำรวจโบราณสถาน เล่ม 3 และเล่ม 4 / จดหมายเหตุวชิราวุธ ตอนที่ 129 สโมสรสมาคมและชมรม / ภาพถ่ายจากสำนักหอจดหมายเหตุแห่งชาติ และหอพระสมุดวชิรญาณ

3) ข้อมูลภาคเอกสาร จากหอจดหมายเหตุแห่งชาติ / ประกาศราชกิจจานุเบกษา / หนังสือจากห้องสมุดกรมศิลปากร เพื่อศึกษาความเป็นมา บทบาทและหน้าที่ของสวนสราญรมย์ รวมถึงกิจกรรมทางสังคมและวัฒนธรรม

4) ข้อมูลจากการขุดค้นทางโบราณคดี จากกรมศิลปากร เพื่อศึกษารูปแบบของแผนผังและสภาพภูมิทัศน์ดั้งเดิม

## ภาพที่ 2

ตัวอย่างข้อมูลภาพถ่ายเก่า



หมายเหตุ จากซ้ายไปขวา : สะพานในพระราชอุทยานสราญรมย์ สมุดภาพแห่งกรุงเทพมหานคร 222 ปี (อ้างถึงใน สุชาติ คาคหมาย, 2549 หน้า 214) และภาพงานกาชาดที่สวนสราญรมย์ วันที่ 6-7 เมษายน พ.ศ. 2474 (หอพระสมุดวชิรญาณ, 2559)

### 4.3 การเก็บข้อมูลในพื้นที่ศึกษา

พื้นที่สวนสราญรมย์ ขนาด 23 ไร่ ตั้งอยู่ที่ถนนเจริญกรุง แขวงพระบรมมหาราชวัง เขตพระนคร กรุงเทพมหานคร ทิศเหนือติดกับกระทรวงการต่างประเทศและวัดราชประดิษฐ์สถิตมหาสีมาราม ทิศใต้ติดกับถนนเจริญกรุง ทิศตะวันออกติดกับถนนราชินี และทิศตะวันตกติดกับถนนสนามไชย ซึ่งอยู่ภายใต้การดูแลของสำนักสวนสาธารณะ กรุงเทพมหานคร งานวิจัยนี้มีวิธีการเก็บข้อมูลในพื้นที่ศึกษาโดยการสำรวจและสังเกตเบื้องต้น ผู้วิจัยเลือกใช้เครื่องมือการสำรวจด้วยแผนที่และแผนผังสวนเพื่อกำหนดตำแหน่งที่ตั้งของผังบริเวณและสิ่งปลูกสร้าง มีการถ่ายภาพเพื่อเก็บบันทึกองค์ประกอบทางกายภาพ รวมถึงการสัมภาษณ์ผู้มีส่วนเกี่ยวข้องกับการดูแลรักษาสวนซึ่งเป็นการสัมภาษณ์อย่างไม่เป็นทางการ เพื่อนำไปวิเคราะห์ประกอบกับการศึกษาข้อมูลภาคเอกสาร หัวข้อของการสำรวจและเก็บข้อมูลถูกจัดหมวดหมู่ตามประเภทของการศึกษาองค์ประกอบของมรดกทางวัฒนธรรม ซึ่งมีรายละเอียดในประเด็นดังต่อไปนี้

#### 4.3.1 องค์ประกอบทางกายภาพ หรือองค์ประกอบที่จับต้องได้ (Tangible Aspect)

1) ลักษณะการวางผังบริเวณและภูมิประเทศ ในประเด็นเรื่องความเปลี่ยนแปลงของผังตั้งแต่อดีตจนถึงปัจจุบัน ซึ่งสามารถจำแนกได้ทั้งหมด 3 ยุคสมัย

2) ผืนน้ำ ทั้งที่เป็นน้ำไหลและน้ำนิ่งในสวน หรือสะท้อนให้เห็นท้องฟ้า

3) พืชพรรณต่าง ๆ รวมถึง ชนิดของพืช สัตว์สวน สีสัน ระยะเวลาในการปลูกและความสูงที่ไล่ระดับต่าง ๆ ในประเด็นเรื่องต้นไม้มรดก หรือต้นไม้ที่มีความเก่าแก่หรือมีคุณค่าควรแก่การเก็บรักษา

4) โครงสร้างและองค์ประกอบตกแต่งอื่น ๆ ภายในสวน เช่น ศาลา อนุสาวรีย์ เสาไฟ สะพาน ชุมประตู่ กำแพง รั้ว กระจ่างต้นไม้ วัสดุปูพื้นผิว แก้วอิมานัง เป็นต้น

### ภาพที่ 3

ขอบเขตพื้นที่ของสวนสราญรมย์ กรุงเทพมหานคร



หมายเหตุ ดัดแปลงจาก Google Earth, 2023

#### 4.3.2 องค์ประกอบที่จับต้องไม่ได้ (Intangible Aspect) หรือหน้าที่หลักที่เกิดจากกิจกรรมการใช้สอย

เก็บรวบรวมข้อมูลองค์ประกอบที่จับต้องไม่ได้ที่มีการเปลี่ยนแปลงไปในแต่ละยุคสมัยตั้งแต่อดีตจนถึงปัจจุบัน โดยมุ่งเน้นการศึกษาในเชิงกิจกรรมทางสังคมและวัฒนธรรม การใช้งานของคนในพื้นที่ แนวปฏิบัติทางสังคม พิธีกรรม และงานเทศกาลต่าง ๆ แต่ไม่เน้นการนำเสนอข้อมูลเชิงสถิติ เนื่องจากเป็นข้อมูลเชิงคุณภาพที่เกี่ยวข้องกับสังคมและวัฒนธรรม ไม่สามารถแสดงเป็นตัวเลขหรือค่าได้อย่างชัดเจน หรือ การนำเสนอข้อมูลเชิงสถิติอาจไม่สะท้อนความหมายและคุณค่าอย่างลึกซึ้งที่ซ่อนอยู่ในกิจกรรมเหล่านี้

#### 4.4 วิเคราะห์ข้อมูลและอภิปรายผล

นำข้อมูลทั้งหมดมาวิเคราะห์ในรายละเอียดของแต่ละองค์ประกอบว่ามีคุณค่าความสำคัญของมรดกทางวัฒนธรรมอย่างไร มีความเป็นของแท้ดั้งเดิม (Authenticity) หรือความครบถ้วนสมบูรณ์ (Integrity) หรือไม่ โดยเป็นการวิเคราะห์เชิงเนื้อหา (Content Analysis) เพื่อสรุปเป็นองค์รวมและบรรยายลักษณะของแต่ละองค์ประกอบ ประกอบกับการวิเคราะห์ข้อมูลเชิงพื้นที่ (Spatial Analysis) เพื่อวิเคราะห์เปรียบเทียบแผนผังของสวนสราญรมย์ในแต่ละยุคสมัย รวมถึงการพิจารณาความแตกต่างขององค์ประกอบต่าง ๆ ระหว่างอดีตกับปัจจุบัน

#### 4.5 การสรุปผลและข้อเสนอแนะ

ทำการสรุปผลการเปลี่ยนแปลงบทบาทการเป็นสวนประวัติศาสตร์ของสวนสราญรมย์ในยุคต่าง ๆ และเสนอแนะแนวทางในการอนุรักษ์และสื่อความหมายของสวนสราญรมย์

## 5. ผลการวิจัย

จากการศึกษาบทบาทของสวนสาธารณะผ่านองค์ประกอบของมรดกทางวัฒนธรรม ตั้งแต่อดีตจนถึงปัจจุบัน พบว่า สามารถจำแนกการเปลี่ยนแปลงรูปแบบลักษณะการวางผังบริเวณตั้งแต่อดีตจนถึงปัจจุบันซึ่งสอดคล้องกับการใช้งานและทำกิจกรรมในสวนแบ่งออกเป็น 3 ยุคสมัย ได้แก่ ยุคพระราชอุทยานสวนหลวง พ.ศ. 2409-2474 ยุคสวนสาธารณะในช่วงเปลี่ยนแปลงการปกครองโดยคณะราษฎร พ.ศ. 2475-2502 และยุคสวนสาธารณะของกรุงเทพมหานคร พ.ศ. 2503 จนถึงปัจจุบัน (พ.ศ. 2567) ซึ่งสามารถวิเคราะห์รายละเอียดในแต่ละองค์ประกอบได้ดังนี้

### 5.1 ยุคที่หนึ่ง: ยุคพระราชอุทยานสวนหลวง พ.ศ. 2409-2474

พระบาทสมเด็จพระจอมเกล้าเจ้าอยู่หัว ได้โปรดฯ ให้สร้างพระราชอุทยานเพื่อเป็นส่วนหนึ่งของพระราชวังสวนสุนันทา เพื่อใช้เป็นที่ประทับหลังทรงสละราชสมบัติให้พระราชโอรส แต่พระราชวังยังสร้างไม่เสร็จก็ทรงเสด็จสวรรคตเสียก่อน

ต่อมาในสมัยรัชกาลที่ 5 พระบาทสมเด็จพระจุลจอมเกล้าเจ้าอยู่หัว เสด็จขึ้นครองราชย์และทรงโปรดฯ ให้สร้างสวนต่อจนแล้วเสร็จในช่วงปี พ.ศ. 2417 โดยมีการว่าจ้างนายเฮนรี อาลาบาสเตอร์ (Henry Alabaster) ชาวอังกฤษให้จัดสร้างสวนสาธารณะตามแบบสวนพฤกษศาสตร์แบบสวนคิว (Kew Botanical Gardens) ประเทศอังกฤษ โดยเจ้าพระยาบุรุษรัตนราชพัลลภ (เท็ง) เป็นผู้ควบคุมการก่อสร้าง พระราชวังสวนสุนันทาได้ถูกใช้เป็นที่ประทับสำหรับเจ้านายและราชสำนัก รวม 3 พระองค์ ซึ่งเป็นที่ประทับเป็นการชั่วคราวก่อนที่จะเสด็จไปประทับที่วังอื่นอย่างถาวรต่อไป (สำนักงานสวนสาธารณะ สำนักสิ่งแวดล้อม กรุงเทพมหานคร, 2561) ก่อนจะมีประกาศเปิดให้ผู้คนที่สนใจสามารถเข้าชมได้ ดังระบุไว้อย่างเป็นทางการในหนังสือราชกิจจานุเบกษา แจ้งความเปิดพระราชอุทยานสวนสุนันทา (2436) นอกจากนี้ภายในสวนจะมีต้นไม้พืชพันธุ์ชนิดที่หายากและรูปทรงแปลกตาแล้ว สวนสาธารณะยังมีการจัดแสดงสัตว์ป่าหายากหลายชนิด เช่น จระเข้ ลิง กวาง นกยูง เป็นต้น (ฤ ลue history, 2566) หลังจากยุคของ นายเฮนรี อาลาบาสเตอร์ ผู้ดูแลสวนสาธารณะเสียชีวิตลงแล้วสภาพของพระราชอุทยานสวนสุนันทาก็ได้ทรุดโทรมลงเนื่องจากขาดการดูแลรักษา และในสมัยพระบาทสมเด็จพระมงกุฎเกล้าเจ้าอยู่หัว รัชกาลที่ 6 การใช้งานอาคารบางส่วนได้ถูกเปลี่ยนแปลง เช่น การเพิ่มเติมโรงละครทวีปัญญาซึ่งเป็นอาคารโครงสร้างไม้เพื่อใช้สำหรับการแสดงละครโดยเฉพาะ พื้นที่บางส่วนถูกใช้เป็นที่ฝึกซ้อมวิชาทหารแก่มหาดเล็กรักษาพระองค์ในปี พ.ศ. 2447 และเมื่อพระองค์เสด็จขึ้นครองราชย์ ได้มีการย้ายสถานที่จัดงานฤดูหนาวประจำปีจากสวนจิตรลดาตามจัดที่พระราชอุทยานสวนสุนันทาเป็นครั้งแรกเมื่อปี พ.ศ. 2465 การวางผังภายในงานฤดูหนาวประกอบไปด้วย การออกร้านค้าทั้งร้านของชนชั้นสูงและร้านของราษฎร (อ้างถึงใน ชาตรี ประภิตนันทการ, 2565) มีการออกร้านจัดประชาสัมพันธ์เกี่ยวกับรถเหาะของกรมรถไฟหลวงซึ่งเป็นรถรางที่เป็นนวัตกรรมที่แปลกใหม่ นอกจากนี้ยังมีการใช้พื้นที่สนามหญ้าเปิดโล่งในสวนเป็นพื้นที่แสดงมหรสพ การละเล่น การขายสลากออกรางวัล และการแสดงศิลปหัตถกรรม ซึ่งนับว่างานที่ได้รับความสนใจจากประชาชนเป็นอย่างมากเป็นประจำทุกปี ก่อนที่จะถูกจัดเป็นครั้งสุดท้ายในปี พ.ศ. 2466 (กัญญา ศิริอุดม, 2549)

#### 5.1.1 องค์ประกอบทางกายภาพ หรือองค์ประกอบที่จับต้องได้ (Tangible Aspect)

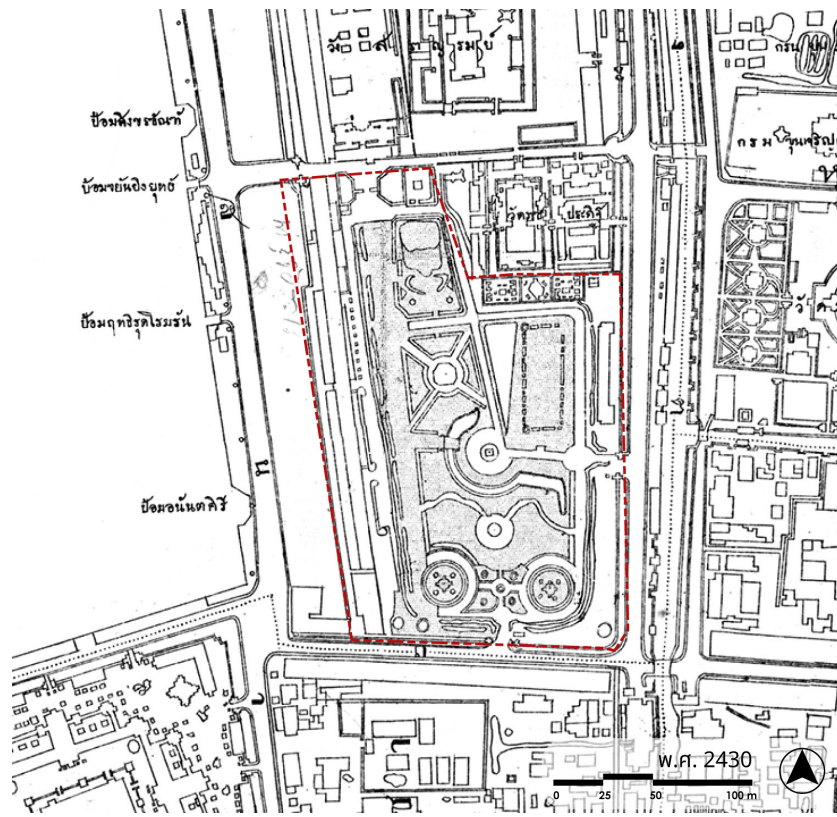
1) ลักษณะการวางผังบริเวณและภูมิประเทศ ตามที่แสดงให้เห็นในภาพถ่าย (ภาพที่ 4) รูปแบบผังในยุคแรกเป็นสวนรูปนัย ซึ่งมีเส้นทางการสัญจรเป็นแกนเส้นตรง การวางผังประกอบไปด้วยรูปทรงเรขาคณิต (Geometric Shapes) อย่างมีระเบียบแบบแผน (Orderly Pattern) มีการใช้สนามหญ้า (Lawn) เป็นพื้นที่เปิดโล่งขนาดใหญ่ เพื่อรองรับการทำกิจกรรม ดนตรีและกีฬากลางแจ้ง แสดงให้เห็นถึงการได้รับอิทธิพลจากสวนอังกฤษ (English Garden)

2) ดินน้ำ มีการขุดสระน้ำรูปทรงเลียนแบบธรรมชาติ คดเคี้ยว เป็นคลองเลียบบวกกับอนุสาวรีย์สมเด็จพระนางเจ้าสุนันทากุมารีรัตน์ฯ บริเวณขอบสระน้ำมีการนำดินมาถมเป็นเนิน ประดับด้วยสวนหินและสวนไม้ดอกริมสระ มีการทำสะพานข้ามสระน้ำ

3) พืชพรรณ มีการนำเข้ามาพันธุ์ไม้จากต่างประเทศเข้ามาปลูก พวกกล้วยไม้ตระกูลแคทลียาครั้งแรกของประเทศไทย โดยนายเฮนรี อาลาบาสเตอร์ นอกจากนี้พันธุ์ไม้อื่น ๆ ล้วนเป็นพรรณไม้หายากและแปลกตา เนื่องจากรัชกาลที่ 5 ท่านสนพระทัยเกี่ยวกับต้นไม้แปลกถิ่น ทั้งไม้ยืนต้น ไม้ดอก ไม้ผล ไม้ใบต่าง ๆ และทรงปลูกต้นไม้หลวงเป็นปฐมฤกษ์ ดังปรากฏในหนังสือพิมพ์รัตนวงษาฉบับปฐมฤกษ์ พ.ศ. 2411 ซึ่งมีตัวอย่างรายชื่อพันธุ์ไม้ดังต่อไปนี้ “ชมพู จำปาแขก จำปาเหลือง บุนนาค กระดังงาจีน มะกรูด ขบาขาว เข็ม ญี่ปุ่น จันทน์ หมาก ตะลิงปลิง สุนทรภะระลอก ประยงค์ แก้ว นมแมว วรรณการ์ ผักแพวแดง สมอหนัง มะเฟ่าง กระถิน กฤษณา รสสุคนธ์ คัดเค้า พุงจาบ ฝรั่ง ยี่หุบ พุทผล ส้มโอ มณฑา พิกุล ลำไย ตึงอ้ว โศก จำปี เสาวรส ส้มโอ มือบุหงา สน เขี้ยวแก้ว หมากลิ้ง หว่าเล็ก ส้มจีน ส่าเหล้า กรเวก ฝอยฝาย ทองสูง หนาด ประยงค์จีน หางนกยูง ประยงค์ใหญ่ สายน้ำผึ้ง จำปาขาว มะเตือเทศ ช่างน้ำว สาลี่

#### ภาพที่ 4

แผนผังจากแผนที่กรุงเทพฯ จ.ศ. 1249 หรือ พ.ศ. 2430



หมายเหตุ ห้องสมุดสำนักพิมพ์ต้นฉบับ และธงชัย ลิขิตพรสวรรค์, 2562

จำปูน ทูเรียนเทศ กระจเจตตัว ข่อย โมก แมงเม่า กันเกรา เสม็ด พลับจีน เงาะเหลือง พระยาโจร พระยามือเหล็ก บัวบก อินทผลัม ไม้ตัด ขบาจีน ส้มเขียวหวาน มะนาวเทศ เสมปราง ครีบ-ขาว รังไว โอคนิ สุรามฤทธิ พุทธชาติ ส้มตริงกานู มะนาวหวาน มะขามป้อม สมนัดร สนใบแหลม ตะโกดัด ข่อยดัด กระจแจง พะยอม” (เอนก นาวิกมูล, 2542) รวม 88 ชนิด จึงสามารถกล่าวได้ว่าสวนแห่งนี้เปรียบเสมือน แหล่งรวบรวมพันธุ์ไม้ที่ใหญ่แห่งหนึ่งในยุคสมัยนั้น นอกจากนี้ยังมีบันทึกจดหมายเหตุรายวัน 10 พฤศจิกายน พ.ศ. 2427 ว่าระหว่าง ถนนและริมกำแพงด้านตะวันตก เป็นสวนไม้ดอกไม้ใบ ภายในสวนมีไม้ยืนต้น เช่น มะม่วง ขนุน มะขาม พิกุล ลั่นทม อินจัน ตะโกดัด สนสงขลาเลียบ หูกวาง ปาล์มน้ำมัน ปลูกเรียงให้ร่มเงาไปตามทางเดิน ซึ่งตกแต่งบนสองข้างทางของสะพานด้วยไม้ตัดหรือไม้กระถาง (อ้างอิงใน สุขาดา คาคหมาย, 2549 หน้า 216)

4) โครงสร้างและองค์ประกอบตกแต่งอื่น ๆ ภายในสวน มีสถาปัตยกรรมและโครงสร้างที่สำคัญสร้างขึ้นในสมัย พระบาทสมเด็จพระจุลจอมเกล้าเจ้าอยู่หัว รัชกาลที่ 5 ประกอบด้วย (1) อนุสาวรีย์สมเด็จพระนางเจ้าสุนันทากุมารีรัตน์ฯ รูปแบบพระปรารักษ์ แบบเขมร ตั้งอยู่กลางพระราชอุทยาน (2) อาคารเรือนกระจก อาคารชั้นเดียวที่มีหน้าต่างกระจกรอบ ประดับตกแต่งด้วยไม้ฉลุลวดลาย สร้างขึ้นในปี พ.ศ. 2447 เพื่อตั้งทวีปญญาสโมสร ใช้เพื่อเป็นสถานที่ออกหนังสือพิมพ์ทวีปญญา และเล่นกีฬาในร่ม เช่น บิลเลียด ปิงปอง หมากรูก (3) ศาลาโรงโม่แตร ใช้เพื่อเป็นที่บรรเลงดนตรี หรือแตรวงของทหาร (4) ศาลาแปดเหลี่ยม (5) เก่งจีนสามชั้น นอกจากนี้ ยังรวมถึงองค์ประกอบภายในสวนอื่น ๆ ทั้ง รั้ว ประตูลายพันธุ์พฤกษา น้ำพุพานโลหะ ในสวนประดับประดาไปด้วยไม้กระถางตั้งอยู่บน แก้วเป็นแถวเป็นแนว หลากหลายไปด้วยสีสันของดอกไม้ต่าง ๆ คู่อื่นมีสะพานข้าม บนสะพานมีไม้ตัดวางเรียงรายสองข้างทางของสะพาน ซึ่งปรากฏหลักฐานรายละเอียดและลักษณะของพระราชอุทยานแห่งนี้ไว้อย่างชัดเจนในรายงานข่าวการประชุมใหญ่ที่สวนสราญรมย์จาก หนังสือดรโณวาทเล่ม 2 จ.ศ. 1237 หลังจากนั้นในสมัยรัชกาลที่ 6 ได้มีการเพิ่มเติมอาคารโครงสร้างไม้มาสร้างเป็นโรงละครทวีปญญา เพื่อเป็นสถานที่แสดงละคร

## ภาพที่ 5

ภาพถ่ายทางอากาศของสวนสราญรมย์ในยุคแรก ซึ่งเป็นมุมมองจากด้านทิศเหนือ (Kerr, 1880) และ (ขวา) แผนที่สวนสราญรมย์แผนที่กรุงเทพ พ.ศ. 2439



หมายเหตุ (ตัดแปลงจาก ห้องปฏิบัติการแผนที่และเอกสารประวัติศาสตร์ภาควิชาสถาปัตยกรรมศาสตร์, จุฬาลงกรณ์มหาวิทยาลัย, 2550)

### 5.1.2 องค์ประกอบที่จับต้องไม่ได้ (Intangible aspect) หรือหน้าที่หลักที่เกิดจากกิจกรรมการใช้สอย

สวนสราญรมย์ หรือพระราชอุทยานสราญรมย์ เคยเป็นสถานที่ประทับของเจ้านายและสถานที่รับรองพระราชอาคันตุกะในช่วงแรก แต่หลังจากประกาศเปิดพระราชอุทยานสราญรมย์ในสมัยรัชกาลที่ 5 จึงมีการเชิญชวนให้กลุ่มชนชั้นสูง ขุนนาง ข้าราชการ นายห้าง พ่อค้าชายหญิงชาวยุโรปได้มาเที่ยวชมสวนสราญรมย์ เดินชมพรรณไม้และสัตว์ป่าหายากที่อยู่ในกรงขัง เช่น เสือ หมี ลิง นก เป็นต้น บรรยากาศภายในสวนมีความสนุกสนาน มีการจัดเตรียมอาหารคาวหวานไว้สำหรับรับประทาน มีการบรรเลงดนตรี พิณ พาทย์ แตรฝรั่ง ประกอบกับการแสดงและการเล่นกีฬากลางแจ้ง ถัดมาในสมัยรัชกาลที่ 6 มีการจัดการแสดงละครในโรงละครทวีปัญญา และการจัดงานเทศกาลดูหุ่นาวประจำปีที่สวนสราญรมย์เริ่มตั้งแต่ปี พ.ศ. 2465 ซึ่งจะมีการออกร้าน ค้าขาย การแสดงและการละเล่นต่าง ๆ ซึ่งกิจกรรมทั้งหมดนี้ล้วนเป็นกิจกรรมเพื่อการนันทนาการและการพักผ่อนหย่อนใจ

## 5.2 ยุคที่สอง: ยุคสวนสราญรมย์ในช่วงเปลี่ยนแปลงการปกครองโดยคณะราษฎร พ.ศ. 2475-2502

สวนสราญรมย์ในยุคหลังการปฏิวัติการปกครองในปี พ.ศ. 2475 โดยกลุ่มที่เรียกว่า “คณะราษฎร” ได้ขอพระราชทานพระบรมราชานุญาตจากพระบาทสมเด็จพระเจ้าอยู่หัว รัชกาลที่ 7 ให้ใช้สถานที่นี้เป็นที่ทำการ ซึ่งทำให้บทบาทของสวนสราญรมย์ได้มีการเปลี่ยนแปลงการใช้งานจากสวนของราชสำนักไปสู่การเป็นสถานที่สำหรับหน่วยงานราชการ (นฤฎีกา นวพันธุ์ และคัมภีร์ หนูบรรจง, 2557) สิ่งที่ยังคงเดิมคือรูปแบบการวางผังเดิม ระบบเส้นทางสัญจรเดิม รวมถึงการเป็นสวนสาธารณะที่ยังคงเปิดให้ประชาชนสามารถเข้าใช้งานได้ แต่มีการเปลี่ยนแปลงพื้นที่เชิงผังบางส่วนให้รองรับการใช้งานในรูปแบบใหม่ด้วยการสร้างอาคารขึ้นมาเพิ่มเติม ได้แก่ อาคารคณะราษฎร หรือสโมสรคณะราษฎร (ภายหลังเปลี่ยนชื่อเป็น สโมสรราษฎรสวนสราญรมย์) เพื่อเป็นสำนักงานใหญ่ของกลุ่มคณะราษฎร (กรมศิลปากร, 2535)

ซึ่งต่อมาในปี พ.ศ. 2488 รัฐบาลได้มีคำสั่งคืนสวนสราญรมย์ให้สำนักพระราชวัง และให้สโมสรคณะราษฎรเป็นผู้ออกค่าใช้จ่ายในการบำรุงรักษา แต่เนื่องจากขาดงบประมาณในการดูแลรักษา จึงมีการจำกัดพื้นที่ของสโมสรให้อยู่เป็นสัดส่วน นอกนั้นให้กรมสารวัตรทหารใช้พื้นที่เพื่อประโยชน์ทางราชการแทน ภายหลังจึงมีสมาคมนักเรียนเก่าจุฬารัฐวิทยาลัยและกรมประชาสัมพันธ์ขอใช้พื้นที่อีก จนกระทั่งเมื่อปี พ.ศ. 2502 ได้มีการขอใช้สถานที่ที่พระราชอุทยานสราญรมย์บางส่วน เพื่อปลูกสร้างอาคารและสถานที่ราชการของกระทรวงต่างประเทศ (สำนักงานสวนสาธารณะ สำนักสิ่งแวดล้อม กรุงเทพมหานคร, 2561)

### 5.2.1 องค์ประกอบทางกายภาพ หรือองค์ประกอบที่จับต้องได้ (Tangible Aspect)

1) ลักษณะการวางผังบริเวณและภูมิประเทศ ยังคงรักษารูปแบบสวนที่มีลักษณะเป็นสวนรูปนัย โดยมีการสร้างอาคารสถาปัตยกรรมของคณะราษฎรที่ตั้งอยู่ทางด้านทิศตะวันออกเฉียงใต้ นอกจากนี้ ในปี พ.ศ. 2502 ขอบเขตของพระราชอุทยานสราญรมย์ ได้มีการแบ่งเพื่อนำพื้นที่บางส่วนไปใช้ในการสร้างอาคารสำหรับสถานที่ราชการของกระทรวงการต่างประเทศที่ตั้งอยู่ทางด้านทิศเหนือ

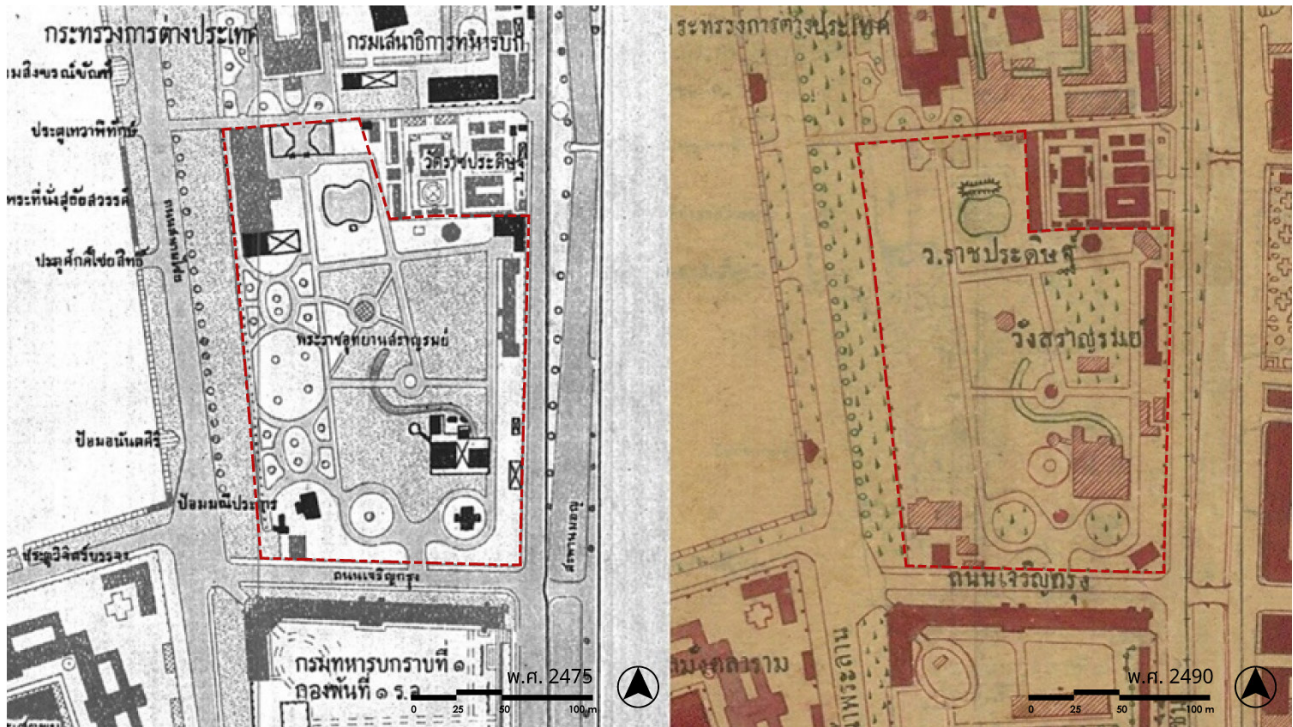
2) ผืนน้ำ สระน้ำที่ถูกขุดขึ้นในยุคแรกยังคงรักษารูปทรงตามธรรมชาติ โดยมีลักษณะโค้งคดเคี้ยวไปตามเส้นทางภายในสวนสราญรมย์

3) พิซพพรรณ จากบันทึกของพระยาวันพฤกษ์ฯ ได้กล่าวว่า จากสวนสราญรมย์ในยุคแรกสร้างมาสู่สวนสราญรมย์ ในขณะที่ท่านเขียนบันทึก (พ.ศ. 2475) ต้นไม้เริ่มมีการร่อยหรอลง ต้นไม้ใหญ่เหลือเพียงไม่กี่ต้น แสดงว่าสวนสราญรมย์เริ่มเสื่อมลงในยุคนี้ (เอนก นาวิกมูล, 2542) ผนวกกับในปี พ.ศ. 2497 ท่านอดีตนายกรัฐมนตรี จอมพล ป.พิบูลสงครามมีนโยบายให้สวนราชอุทยานสราญรมย์ไว้เป็นสวนสาธารณะโดยไม่ให้ปลูกสร้างอะไรเพิ่มขึ้นอีก (กองโบราณคดี, กรมศิลปากร, 2535) ส่งผลให้พิซพพรรณและภาพรวมของสวนไม่ได้มีการเปลี่ยนแปลงเพิ่มเติมในช่วงเวลาที่ศึกษานี้ นอกจากนี้ ยังไม่พบหลักฐานการนำพันธุ์ไม้ใหม่เข้ามาปลูกเพิ่ม มีเพียงการดูแลและบำรุงรักษาต้นไม้เดิมอย่างสม่ำเสมอเพื่อรักษาคุณภาพและเอกลักษณ์ของสวน

4) โครงสร้างและองค์ประกอบตกแต่งอื่น ๆ ภายในสวน อาคารที่มีความโดดเด่นในยุคนี้ได้แก่ สถาปัตยกรรมอาคารสมาคมคณะราษฎร สร้างขึ้นในเดือนมิถุนายนปี พ.ศ. 2475 มีลักษณะเป็นอาคาร 2 ชั้น ด้านหน้ามีสัญลักษณ์พานแว่นฟ้ารองรับรัฐธรรมนูญประดับด้วยกระจกสี เทินอยู่บนแท่นสูง ประดับอยู่กลางผนังหน้าอาคาร มีเสาค้ำยันหลังคา 8 ต้น และมีบันไดสำหรับเดินขึ้นอาคาร 6 ขั้น ซึ่งเป็นการออกแบบสถาปัตยกรรมที่สื่อความหมายถึงหลักการและแนวคิดทางการเมืองในระบอบประชาธิปไตย หลัก 6 ประการ ได้แก่ เอกราช ความปลอดภัย เศรษฐกิจ เสมอภาค เสรีภาพ และการศึกษา จากรายงานการสำรวจโบราณสถานในกรุงรัตนโกสินทร์ เล่ม 3 ของกองโบราณคดี กรมศิลปากร ระบุข้อมูลไว้ว่า บริเวณทางด้านทิศใต้ของอนุสาวรีย์สมเด็จพระนางเจ้าสุนันทากุมารีรัตน์เคยมีสโมสรชื่อว่า สโมสรสราญรมย์ ตั้งอยู่ แต่ปัจจุบันได้ทำการรื้อถอนออกไปแล้ว

### ภาพที่ 6

แผนผังสวนสราญรมย์ จากแผนที่กรุงเทพฯ พ.ศ.2475 (ซ้าย) และพ.ศ. 2490 (ขวา)



หมายเหตุ อ้างถึงใน ชาตรี ประภิตนทการ, 2565

### 5.2.2 องค์ประกอบที่จับต้องไม่ได้ (Intangible Aspect) หรือหน้าที่หลักที่เกิดจากกิจกรรมการใช้สอย

พื้นที่ภายในสวนสาธารณะได้รับการปรับเปลี่ยนการใช้งานเป็นพื้นที่เชิงการเมือง เพื่อใช้เป็นสถานที่สำหรับการพบปะและปรึกษาหารือกันในกลุ่มสมาชิกสภาผู้แทนราษฎร โดยมีการแลกเปลี่ยนความคิดเห็นและแสดงความคิดเห็นทางการเมืองหลังจากการปฏิบัติ ในวันที่ 11-12 ธันวาคม พ.ศ. 2475 รัฐบาลได้จัดงานฉลองรัฐธรรมนูญขึ้นเป็นครั้งแรก เพื่อประชาสัมพันธ์ให้ประชาชนเกิดความสนใจทางการเมือง และเข้าใจถึงความเท่าเทียมในการปกครองภายใต้ระบอบประชาธิปไตยตามหลัก 6 ประการของคณะราษฎร (ชาติรี ประภิตนันทการ, 2552)

ภายในงานมีการจัดกิจกรรมต่าง ๆ ที่สร้างความบันเทิงให้แก่ประชาชน เช่น ลิเก จั้ว จำวอด ละครร้อง หนังกลางแปลง และร้านค้าจำหน่ายสินค้า นอกจากนี้ยังมีการจัดประกวดเรียงความ การประกวดงานประณีตศิลปกรรม และการประกวดละคร รวมถึงการจัดประกวดนางสาวสยาม ซึ่งภายหลังได้เปลี่ยนชื่อเป็นการประกวดนางสาวไทยที่เป็นมรดกตกทอดมาสู่ยุคปัจจุบัน (ชาติรี ประภิตนันทการ, 2565)

สามารถสรุปได้ว่า สวนสาธารณะในยุคหลังการปฏิวัติได้กลายเป็นพื้นที่ที่สะท้อนถึงแนวคิดทางการเมือง ความเท่าเทียม เสรีภาพ และการเฉลิมฉลองของประชาชนในยุคหนึ่ง รวมทั้งยังเป็นสถานที่สำหรับกิจกรรมทางราชการและกิจกรรมของหน่วยงานทางทหาร อาทิ กรมสารวัตรทหาร (สำนักนายกรัชมุนตรี, 2488) และกระทรวงการต่างประเทศ (สำนักงานสวนสาธารณะ สำนักสิ่งแวดล้อม กรุงเทพมหานคร, 2561)

### 5.3 ยุคที่สาม : ยุคสวนสาธารณะ สวนสาธารณะของกรุงเทพมหานคร พ.ศ. 2503-ปัจจุบัน

เมื่อวันที่ 3 มิถุนายน พ.ศ. 2503 สวนสาธารณะได้รับการบูรณะโดยมีมติจากที่ประชุมรัฐมนตรีที่มอบหมายให้เทศบาลนครกรุงเทพ (กรุงเทพมหานคร) ทำหน้าที่ดูแลรักษาสวนในบริเวณที่นอกเหนือจากบริเวณที่กระทรวงต่างประเทศ สิ่งที่ยังคงเดิมคือ สวนสาธารณะยังคงทำหน้าที่เป็นพื้นที่สาธารณะของประชาชน รองรับกิจกรรมนันทนาการ และกิจกรรมทางสังคม แต่จากนโยบายการปรับปรุงสวนสาธารณะให้กลายเป็นสวนรุกขชาติ ทำให้เกิดเปลี่ยนแปลงจากรูปแบบการวางผังแบบสวนทางการที่มีเส้นทางสัญจรเป็นแกน ไปสู่รูปแบบเส้นทางสัญจรแบบถนนวงล้อม และมีการขออนุญาตรื้อถอนอาคาร สิ่งก่อสร้าง (ภาพที่ 7) และเจรจาให้มีการขนย้ายออกหลายรายการ ได้แก่ สมาคมนักเรียนเก่าวิชาวุฒิชัย กรมประชาสัมพันธ์ และสโมสรราษฎรสวนสาธารณะ (สำนักงานสวนสาธารณะ สำนักสิ่งแวดล้อม กรุงเทพมหานคร, 2561)

ในปัจจุบัน (พ.ศ. 2567) สวนสาธารณะอยู่ภายใต้การดูแลของสำนักงานสวนสาธารณะ สำนักสิ่งแวดล้อม กรุงเทพมหานคร ซึ่งทำหน้าที่รับผิดชอบการบำรุงรักษา ดูแลความสะอาด รดน้ำใส่ปุ๋ยและตัดแต่งต้นไม้ สวนสาธารณะจึงกลายเป็นสวนสาธารณะที่มีบทบาทสำคัญในการให้บริการแก่ประชาชนตั้งแต่นั้นมา

#### ภาพที่ 7

สโมสรสวนสาธารณะที่ถูกรื้อถอนไป



หมายเหตุ กองโบราณคดี, กรมศิลปากร, 2535

ภาพที่ 8

ผังสวนสาธารณะ แสดงถึงลักษณะการวางผังบริเวณ ภูมิประเทศ และผืนน้ำ



5.3.1 องค์ประกอบทางกายภาพ หรือองค์ประกอบที่จับต้องได้ (Tangible Aspect)

1) ลักษณะการวางผังบริเวณและภูมิประเทศ จากแนวคิดในการพัฒนาเป็นสวนรุกขชาติ ทำให้แผนผังกายภาพ (ภาพที่ 8) ของสวนสาธารณะเปลี่ยนแปลงไปอย่างมาก โดยเปลี่ยนจากรูปแบบการวางผังแบบสวนทางการที่มีเส้นทางสัญจรเป็นแกน ไปสู่รูปแบบเส้นทางสัญจรแบบถนนวงล้อม ซึ่งวนรอบพื้นที่กลางสวนที่เป็นสระบัวขนาดใหญ่ เส้นทางเดินมีลักษณะคดโค้งเปิดมุมมองไปยังองค์ประกอบทางภูมิทัศน์ต่าง ๆ ภายในสวน กลางสระบัวขุดมีเกาะลอยกลางน้ำทั้งหมด 2 เกาะ ได้แก่ เกาะที่ข้ามไปยังอนุสาวรีย์สมเด็จพระนางเจ้าสุนันทากุมารีรัตน์และเกาะที่ข้ามไปยังศาลาแปดเหลี่ยม โดยเกาะกลางน้ำสามารถเชื่อมต่อกับพื้นที่สวนด้วยสะพานโครงสร้างคอนกรีตที่สร้างขึ้นใหม่จำนวน 2 แห่ง ดินที่เหลือจากการขุดสระน้ำ ได้นำมาถมเพื่อเป็นเนินดินสำหรับการปลูกต้นไม้เพื่อช่วยให้เกิดการเปลี่ยนแปลงระดับของพื้นที่และดูเป็นธรรมชาติมากยิ่งขึ้น นอกจากนี้พื้นที่ในสวนมีการจัดสรรพื้นที่เพื่อตอบโจทย์การใช้งานในปัจจุบันมากขึ้น โดยการทำพื้นลาดเชิงรูปแปดเหลี่ยมต่างระดับ จำนวน 2 ลาน เพื่อใช้เป็นลานเอนกประสงค์หรือสำหรับการทำกิจกรรมของกลุ่มชมรม การสร้างลานกีฬา ลานสนามเด็กเล่น และโรงยิม เพื่อเป็นสถานที่ออกกำลังกาย รวมถึงการสร้างอาคารที่รองรับการใช้งานของสวนสาธารณะ เช่น อาคารห้องน้ำสาธารณะ (กระทรวงศึกษาธิการ, 2535) เป็นต้น

2) ผืนน้ำ มีการขุดสระบัวขนาดใหญ่เพิ่มขึ้น และเปลี่ยนแปลงจากรูปทรงของสระน้ำให้มีรูปทรงเลียนแบบธรรมชาติ คดโค้งไปมา ไม่เป็นระเบียบ เพื่อให้เกิดความรู้สึกที่เป็นธรรมชาติ ช่วยสร้างบรรยากาศที่สงบและสร้างมุมมองที่สวยงาม

3) พืชพรรณ พรรณไม้ในสวนสาธารณะมีการจัดทำบันทึกฐานข้อมูลเมื่อปี พ.ศ. 2547 โดยศูนย์วิจัยป่าไม้ คณะวนศาสตร์ มหาวิทยาลัยเกษตรศาสตร์ โดยศึกษาในรายละเอียดของชนิด ปริมาณไม้ต้น ไม้พุ่ม ไม้วงศ์ปาล์ม ไม้เลื้อย ไม้วงศ์ไผ่และจัดทำดัชนีไม้ต้น จากการสำรวจภาคสนามในช่วงปี พ.ศ. 2546 พบว่า สวนสาธารณะมีพืชพรรณรวมทั้งหมด 91 ชนิด 33 วงศ์ จำนวน 492 ต้น สิ่งที่น่าสนใจ คือ จำนวนสามในสี่ส่วนของไม้ยืนต้นในสวนเป็นไม้ขนาดกลางและไม้ขนาดใหญ่ มีความเป็นไปได้ว่า ไม้ยืนต้นเหล่านี้เป็นไม้ที่อาจจะปลูกในยุคสมัยพระราชอุทยานสาธารณะ (พ.ศ. 2409-2475) ซึ่งปัจจุบันมีอายุมากกว่า 150 ปี โดยพันธุ์ไม้ที่พบมากที่สุด ได้แก่ ประดู่บ้าน ชมพูพันธุ์ทิพย์ ตามมาด้วยลั่นทม (ศูนย์วิจัยป่าไม้ คณะวนศาสตร์ มหาวิทยาลัยเกษตรศาสตร์, 2547)

เมื่อทำการวิเคราะห์เปรียบเทียบรายชื่อต้นไม้ในปัจจุบันกับรายชื่อต้นไม้ตามบันทึกในอดีต พบว่ามีต้นไม้ขนาดใหญ่บางชนิดที่รายชื่อตรงกัน แสดงให้เห็นว่าเป็นต้นไม้เก่าแก่ตั้งแต่ยุคเริ่มต้นพระราชอุทยานสราญรมย์ เช่น กั้นเกรา ข่อย จัน ตะโก พิกุล มะม่วง มะขาม ลั่นทม โสกน้ำ ห้วา ทางนกยูงฝรั่ง หูกวาง แก้ว จำปูนุ้ ซบา โมก ทางนกยูงไทย หมาก นมแมว และไผ่ เป็นต้น นอกจากนี้ยังมีต้นจำปาเทศที่เป็นพันธุ์ไม้หายากของประเทศไทย ปลูกไว้อยู่บริเวณหน้าอาคารเรือนกระจก ต้นไม้เหล่านี้ถือได้ว่าเป็นต้นไม้มรดก (Heritage Tree) เนื่องจากมีขนาดใหญ่ มีความเก่าแก่ หายากและตั้งอยู่ในพื้นที่ที่มีความสำคัญทางวัฒนธรรม จึงควรมีการศึกษาและประเมินสภาพของต้นไม้เพื่อนำไปสู่แนวทางการอนุรักษ์ต้นไม้ประวัติศาสตร์ต่อไปในอนาคต

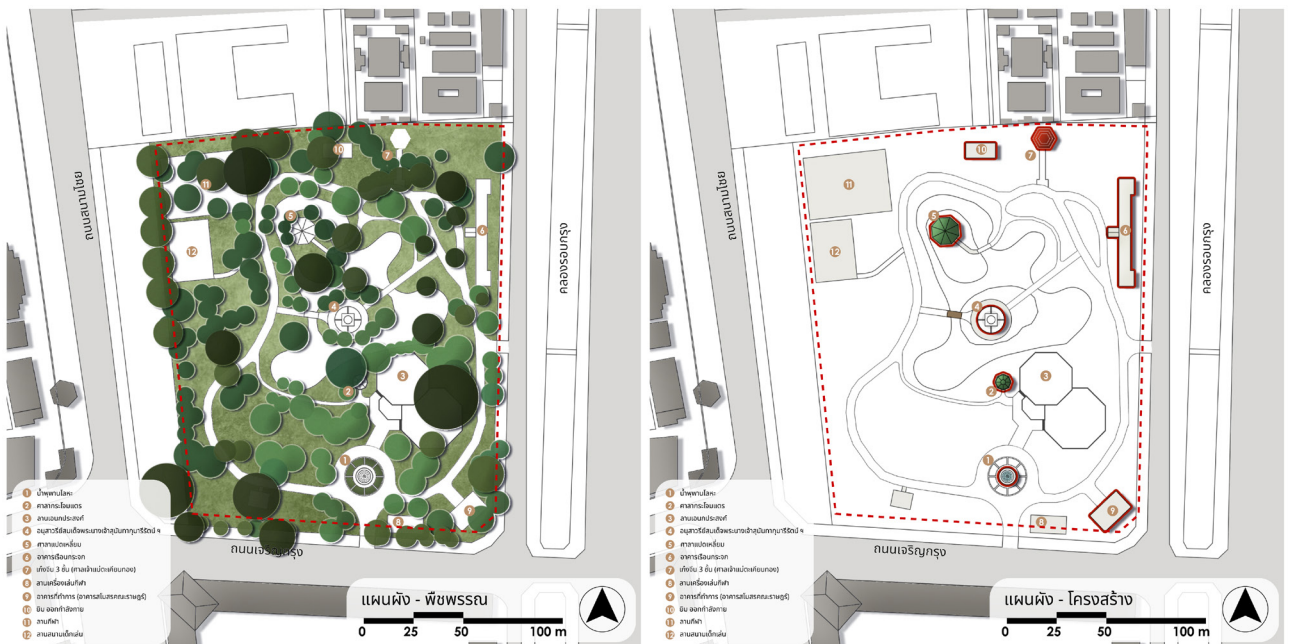
ภาพที่ 9

ต้นไม้ที่มีความเก่าแก่และมีคุณค่าทางประวัติศาสตร์ในสวนสราญรมย์



ภาพที่ 10

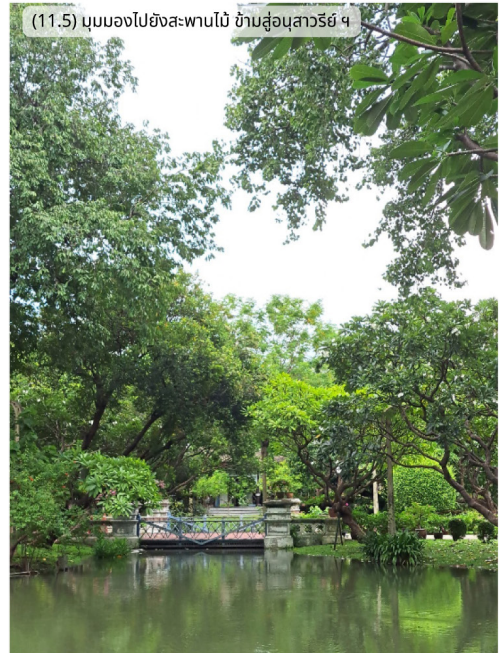
ผังสวนสราญรมย์ แสดงถึงตำแหน่งต้นไม้ที่ปรากฏภายในสวน (ซ้าย) และตำแหน่งโครงสร้าง องค์ประกอบตกแต่งอื่น ๆ ภายในสวน (ขวา)



## ภาพที่ 11

องค์ประกอบต่าง ๆ ภายในสวน:

ภาพ 11.1 ศาลาแปดเหลี่ยม, ภาพ 11.2 น้ำพุพานโลหะ, ภาพ 11.3 อนุสาวรีย์สมเด็จพระนางเจ้าสุนันทากุมารีรัตน์ฯ, ภาพ 11.4 อาคารเรือนกระจก, ภาพ 11.5 ภาพมุมมองไปยังสะพานไม้ข้ามสู่อุสาวรีย์ฯ, ภาพ 11.6 อาคารสถาปัตยกรรมคณะราษฎร, ภาพ 11.7 เก๋งจีนสามชั้น หรือศาลเจ้าแม่ตะเคียนทอง (ปิดไม่ให้เข้าชม) และภาพ 11.8 ศาลากระโจมแดง



4) โครงสร้างและองค์ประกอบตกแต่งอื่น ๆ ภายในสวน โครงสร้างทางสถาปัตยกรรมที่สำคัญในสวนสราญรมย์ เป็นโครงสร้างเดิมที่สร้างตั้งแต่สมัยรัชกาลที่ 5 ซึ่งยังคงหลงเหลืออยู่ในปัจจุบัน ได้แก่ (1) อนุสาวรีย์สมเด็จพระนางเจ้าสุนันทากุมารีรัตน์ฯ และ โครงสร้างสะพานไม้ที่ข้ามไปสู่อนุสาวรีย์ (2) อาคารเรือนกระจก การใช้งานในปัจจุบันได้เปลี่ยนแปลงเป็นโรงเรียนต้นไม้กรุงเทพมหานคร ซึ่งอาคารอยู่ในสภาพที่ทรุดโทรมมาก (3) ศาลากระโจมแดง (4) ศาลาแปดเหลี่ยม (5) เก๋งจีนสามชั้น หรือศาลเจ้าแม่ตะเคียนทอง ปัจจุบันได้ปิด เพื่อทำการบูรณะซ่อมแซม (6) น้ำพุพานโลหะ เป็นน้ำพุรูปแบบยุโรป ตั้งอยู่หน้าทางเข้าทางทิศใต้ มีการซ่อมแซมและทาสีใหม่ (7) ประตูลายพันธุ์พฤษภา บริเวณประตูทางเข้าฝั่งทิศตะวันออกและทิศใต้ แต่พบชิ้นส่วนของประตูลายพันธุ์พฤษภาของเก่าที่ถอดออกมาเก็บไว้ ถูกทิ้งร้างด้วยสภาพทรุดโทรมตั้งอยู่ในบริเวณทิศตะวันตกเฉียงใต้ของสวน ไม่ได้รับการดูแลหรือไม่ได้มีการติดตั้งป้ายให้ความรู้แก่ผู้คนที่ผ่านไป อาจส่งผลให้เกิดการลדתอนคุณค่าของชิ้นส่วนโบราณวัตถุได้

องค์ประกอบทางภูมิสถาปัตยกรรมภายในสวนยังมีอีกมากมาย เช่น รั้ว กำแพง เสาไฟ เป็นต้น บางองค์ประกอบที่หลงเหลืออยู่ในปัจจุบัน เช่น แก้ว ี่ ม้านั่ง กระจ่างต้นไม้ น้ำพุพานโลหะ ได้รับการดูแลซ่อมแซมและทาสีเพิ่ม แต่เป็นการดูแลเพื่อการใช้งานอย่างเร่งด่วน ซึ่งอาจส่งผลให้ภายหลังจากที่ซ่อมแซมแล้ว มีสีสันทัดแปลกไปจากลักษณะดั้งเดิมที่ระบุไว้ในหลักฐานทางประวัติศาสตร์ ทำให้สูญเสียความเป็นของแท้ดั้งเดิมและอาจส่งผลให้ผู้คนที่ไปเกิดความเข้าใจผิดเกี่ยวกับโบราณวัตถุดังกล่าว

### 5.3.2 องค์ประกอบที่จับต้องไม่ได้ (Intangible Aspect) หรือหน้าที่หลักที่เกิดจากกิจกรรมการใช้สอย

สวนสาธารณะทำหน้าที่เป็นสวนสาธารณะในละแวกชุมชน โดยมีแนวคิดการออกแบบเพื่อเป็นสวนรุกขชาติ ผู้คนทั่วไปสามารถเข้ามาใช้งานได้ เช่น การเดิน การวิ่งรอบสวน การเดินแอร์บิก การเล่นแบดมินตัน การเล่นปิงปอง การเพาะกาย การออกกำลังกายแบบรำมวยจีน โยคะ ยังคงมีการใช้พื้นที่สำหรับหน่วยงานทางราชการต่าง ๆ เช่น กิจกรรมทดสอบสมรรถภาพร่างกายของหน่วยงานสำนักปลัดกระทรวงกลาโหม กรมการรักษาดินแดน กรมแผนที่ทหาร รวมถึงมีการจัดกิจกรรมตามเทศกาลหรือประเพณีต่าง ๆ เช่น เทศกาลสงกรานต์ ประเพณีลอยกระทง เป็นต้น อีกทั้งยังสามารถเป็นแหล่งให้ความรู้ ส่งเสริมกิจกรรมด้านการศึกษา เช่น การเดินทางไกลของลูกเสือ เนตรนารี และยุวกาชาดของโรงเรียนต่าง ๆ และโรงเรียนต้นไม้ของกรุงเทพมหานคร

### 5.4 บทสรุปของการเปลี่ยนแปลงทางกายภาพและบทบาทของสวนสาธารณะ

สวนสาธารณะเป็นสวนที่มีประวัติศาสตร์อย่างยาวนาน ผ่านการเปลี่ยนแปลงที่เห็นได้จากองค์ประกอบทางกายภาพที่สามารถจำแนกได้ถึง 3 ยุคสมัย แต่จากการสำรวจและสังเกตพบว่า ถึงแม้ลักษณะการวางผังและภูมิประเทศในปัจจุบัน (พ.ศ. 2567) ได้มีการเปลี่ยนแปลงจากยุคแรก (พ.ศ. 2409) ไปอย่างมาก ทำให้สูญเสียความเป็นของแท้ดั้งเดิม (Authenticity) ในเชิงผัง แต่องค์ประกอบที่หลงเหลืออยู่ในปัจจุบัน ยังมีหลักฐานที่แสดงถึงความเป็นของแท้ดั้งเดิมได้ในส่วนขององค์ประกอบที่จับต้องได้ในประเภทอื่น ๆ อย่างโครงสร้างสถาปัตยกรรม เช่น อาคารเรือนกระจก อนุสาวรีย์สมเด็จพระนางเจ้าสุนันทากุมารีรัตน์ฯ และสะพานข้าม เก่งเงินที่ใช้เป็นศาลเจ้าแม่ตะเคียนทอง ศาลากระโจมตร และศาลาแปดเหลี่ยม นอกจากนี้ยังมีกลุ่มต้นไม้บางชนิดที่ปลูกตั้งแต่สมัยพระราชอุทยานสวนสาธารณะจนถึงปัจจุบัน รวมถึงองค์ประกอบตกแต่งอื่น ๆ ทางภูมิสถาปัตยกรรม เช่น น้ำพุพานโลหะ ประติมากรรมรูปฤๅษี กำแพง รั้ว แก้วอีม่านั่ง และเสาไฟ ล้วนเป็นของเดิมที่มีหลงเหลือในปัจจุบัน ถึงแม้หลักฐานบางส่วนยังคงอยู่ แต่องค์ประกอบทั้งหมดที่กล่าวมาข้างต้นมีการเสื่อมสภาพและทรุดโทรมมาก ชิ้นส่วนบางอย่างถูกทำลายหรือหายไป ขาดความครบถ้วนสมบูรณ์ (Integrity) เนื่องจากผ่านการใช้งานมาหลายยุคสมัยและขาดการดูแลรักษาในเชิงอนุรักษ์ สามารถสรุปเป็นตารางได้ดังนี้

#### ตารางที่ 1

ตารางสรุปการเปลี่ยนแปลงขององค์ประกอบที่จับต้องได้ภายในสวนสาธารณะ

รายการ	ยุคที่ 1 (พ.ศ. 2409-2474)	ยุคที่ 2 (พ.ศ. 2475-2502)	ยุคที่ 3 (พ.ศ. 2503-2567)	บทสรุปการเปลี่ยนแปลง ตั้งแต่อดีตจนถึงปัจจุบัน
<b>องค์ประกอบที่จับต้องได้ (Tangible Aspect)</b>				
1. ลักษณะการวางผังและภูมิประเทศ	สวนรูปนัย ที่มีแนวคิดแบบสวนอังกฤษ ใช้รูปทรงเรขาคณิต และมีเส้นทางสัญจรเป็นแกน	สวนรูปนัย ยังคงแนวคิดแบบสวนอังกฤษ มีเส้นทางสัญจรเป็นแกน แต่ถูกแบ่งพื้นที่บางส่วนเป็นกระทรวงการต่างประเทศ	สวนที่มีรูปทรงเลียนแบบธรรมชาติ โดยใช้แนวคิดสวนรุกขชาติ และออกแบบเส้นทางสัญจรเป็นวงล้อม มีสระน้ำขนาดใหญ่อยู่ตรงกลาง และมีเกาะกลางน้ำ	มีการเปลี่ยนแปลงจากสวนรูปนัย เป็นสวนแบบรุกขชาติ เปลี่ยนเส้นทางสัญจรจากแบบแกนเป็นแบบวงล้อม ขอบเขตของสวนมีพื้นที่เล็กลงจาก 26 ไร่ เหลือ 23 ไร่
2. ผืนน้ำ	ชุดคลองรูปทรงคดเคี้ยวเลียนแบบธรรมชาติ บริเวณขอบสระน้ำมีการนำดินมาถมเป็นเนิน	ชุดคลองรูปทรงคดเคี้ยวเลียนแบบธรรมชาติ รักษารูปทรงตามรูปแบบสวนยุคแรก	มีการขุดสระบัวขนาดใหญ่เพิ่มขึ้น และเปลี่ยนแปลงจากรูปทรงของสระน้ำให้มีรูปทรงเลียนแบบธรรมชาติคดโค้งไปมา	มีการขุดสระบัวให้มีขนาดใหญ่เพิ่มขึ้นมาก แต่ยังคงความคดโค้งไปมาของขอบสระเพื่อให้ดูเป็นธรรมชาติ

รายการ	ยุคที่ 1 (พ.ศ. 2409-2474)	ยุคที่ 2 (พ.ศ. 2475-2502)	ยุคที่ 3 (พ.ศ. 2503-2567)	บทสรุปการเปลี่ยนแปลง ตั้งแต่อดีตจนถึงปัจจุบัน
<b>องค์ประกอบที่จับต้องได้ (Tangible Aspect)</b>				
3. พีชพรรณ	พรรณไม้ส่วนใหญ่เป็นพรรณไม้หายากและแปลกตานำเข้ามาจากต่างประเทศ มีการบันทึกรายชื่อพรรณไม้รวมประมาณ 100 ชนิด	ต้นไม้เริ่มมีการร่อยหรอ ต้นไม้ใหญ่เหลือเพียงไม่กี่ต้น และยังไม่พบหลักฐานการนำพันธุ์ไม้ใหม่เข้ามาปลูกเพิ่ม	มีการปลูกพีชพรรณเพิ่มขึ้น พีชพรรณรวมทั้งหมดประมาณ 91 ชนิด 33 วงศ์ จำนวน 492 ต้น รวมถึงมีต้นไม้ที่ควรค่าแก่การอนุรักษ์จากขนาด ความเก่าแก่ และความหายาก เช่น หว่า จำปาเทศ จามจรี เป็นต้น	มีพรรณไม้ที่เป็นรายชื่อปรากฏซ้ำกับรายชื่อต้นไม้ในอดีต ได้แก่ กั้นเกราะ ข่อย จัน ตะโก พิกุล มะม่วง มะขาม ลั่นทม โสภณน้ำหว่า ทางนกยูงฝรั่ง หูกวาง แก้ว จำปูน ขบา โมก ทางนกยูงไทย หมาก นมแมว และไผ่
4. โครงสร้างและองค์ประกอบตกแต่งอื่น ๆ	โครงสร้างสถาปัตยกรรมและองค์ประกอบที่สำคัญ ได้แก่ (1) อนุสาวรีย์สมเด็จพระนางเจ้าสุนันทากุมารีรัตน์ฯ และสะพานข้าม (2) อาคารเรือนกระจก (3) ศาลากระโจมแดร (4) ศาลาแปดเหลี่ยม (5) เก๋งจีนสามชั้น ศาลเจ้าแม่ตะเคียนทอง (6) กำแพงและรั้ว (7) ประตูลายพันธุ์พฤกษา (8) น้ำพุพานโลหะ (9) ไม้กระถาง (10) โรงละครทวีปัญญา (ถูกรื้อถอนออกไปภายหลัง)	มีการเพิ่มเติมอาคารสถาปัตยกรรม ได้แก่ (1) อาคารสมาคมคณะราษฎร (2) สโมสรสราญรมย์ (ถูกรื้อถอนออกไปภายหลัง)	มีการเพิ่มเติมอาคารบริการเพื่อการเป็นสวนสาธารณะสำหรับประชาชน ได้แก่ (1) ห้องน้ำและอาคารบริการ (2) ลานกีฬา โรงยิม ลานเอนกประสงค์ (3) สนามเด็กเล่น มีการปรับเปลี่ยนการใช้งานอาคาร เช่น (1) อาคารเรือนกระจกถูกใช้เป็นโรงเรียนต้นไม้ (2) อาคารสมาคมคณะราษฎร ถูกเปลี่ยนเป็นอาคารที่ทำกาหรือสำนักงานแทน	องค์ประกอบที่ยังคงหลงเหลือยุคที่ 1 (1) อนุสาวรีย์สมเด็จพระนางเจ้าสุนันทากุมารีรัตน์ฯ และสะพานข้าม (2) อาคารเรือนกระจก (3) ศาลากระโจมแดร (4) ศาลาแปดเหลี่ยม (5) เก๋งจีนสาม (6) กำแพงและรั้ว (7) ประตูลายพันธุ์พฤกษา (8) น้ำพุพานโลหะ (9) ไม้กระถาง  องค์ประกอบที่ยังคงหลงเหลือในยุคที่ 2 (10) อาคารสมาคมคณะราษฎร  องค์ประกอบที่สร้างขึ้นใหม่ในยุคที่ 3 (11) ห้องน้ำและอาคารบริการ (12) ลานกีฬา โรงยิม ลานเอนกประสงค์ (13) สนามเด็กเล่น  องค์ประกอบที่ถูกรื้อถอนไป (1) โรงละครทวีปัญญา (2) สโมสรสราญรมย์

ถัดมาในส่วนของการศึกษาวิเคราะห์องค์ประกอบที่จับต้องไม่ได้ หรือหน้าที่หลักที่เกิดจากกิจกรรมการใช้สอย พบว่า ปัจจัยทางสภาพสังคม การเมือง การปกครอง มีความแตกต่างกันตามยุคสมัย ส่งผลให้รูปแบบการใช้งานภายในสวนถูกเปลี่ยนแปลงตามไปด้วย ตั้งแต่การเป็นพระราชอุทยานในครอบครองของราชสำนัก ไปสู่การครอบครองภายใต้กลุ่มคณะราษฎร มาสู่การดูแลสวนสาธารณะโดยสำนักสวนสาธารณะ กรุงเทพมหานคร ซึ่งมีการเปลี่ยนแปลงไปอย่างสิ้นเชิง กิจกรรมที่เคยเกิดขึ้นในอดีตถูกยกเลิกไป เหลือไว้เพียงบทบาทในการเป็นสวนสาธารณะของสวนสาธารณะเท่านั้น สามารถสรุปเป็นตารางได้ดังนี้

### 5.5 คุณค่าของมรดกทางวัฒนธรรมด้านต่าง ๆ ของสวนสาธารณะในฐานะสวนประวัติศาสตร์

เมื่อทำการศึกษาและวิเคราะห์รายละเอียดขององค์ประกอบภายในสวนสาธารณะแล้ว สามารถวิเคราะห์คุณค่าของมรดกทางวัฒนธรรม (Cultural Significance) จากองค์ประกอบที่หลงเหลืออยู่ในปัจจุบัน ตามหลักการของกฎบัตรว่าด้วยการอนุรักษ์แหล่งมรดกทางวัฒนธรรม (The Burra Charter: The Australia ICOMOS Charter for Places of Cultural Significance) ซึ่งพิจารณาในประเด็นคุณค่าทางสุนทรียศาสตร์หรือความงาม คุณค่าทางประวัติศาสตร์ คุณค่าทางสังคม และคุณค่าทางวิทยาศาสตร์ โดยลงรายละเอียดในแต่ละองค์ประกอบของมรดกทางวัฒนธรรม ดังนี้

#### ตารางที่ 2

ตารางสรุปการเปลี่ยนแปลงขององค์ประกอบที่จับต้องไม่ได้ภายในสวนสาธารณะ

รายการ	ยุคที่ 1 (พ.ศ. 2409-2474)	ยุคที่ 2 (พ.ศ. 2475-2502)	ยุคที่ 3 (พ.ศ. 2503-2567)	บทสรุปการเปลี่ยนแปลง ตั้งแต่อดีตจนถึงปัจจุบัน
<b>องค์ประกอบที่จับต้องไม่ได้ (Intangible Aspect)</b>				
บทบาทหน้าที่หลัก หรือ กิจกรรม รูปแบบการใช้สอยพื้นที่ในสวน	1. สถานที่ประทับและรับรองของเจ้านายชั้นสูง 2. งานฤดูหนาว (การออกร้าน) ประกอบไปด้วย การแสดงพรรณไม้และสัตว์ป่าหายาก การแสดงและการละเล่นเพื่อการพักผ่อนหย่อนใจ 3. มีการจัดแสดงละครในโรงละคร	1. เปลี่ยนแปลงการใช้งานจากพระราชอุทยานในราชสำนักไปเป็นสถานที่สำหรับหน่วยงานทางราชการ เช่น กระทรวงการต่างประเทศ 2. ใช้เป็นสถานที่รวมกลุ่มทางการเมือง 3. มีการขอใช้พื้นที่ทางการเมืองทหาร	1. มีพื้นที่นันทนาการเพื่อการพักผ่อนหย่อนใจ 2. มีสถานที่ออกกำลังกาย 3. มีพื้นที่รวมกลุ่มชมรมที่เป็นกิจกรรมกลางแจ้ง เช่น รำมวยจีน กระบี่กระบอง เต้นแอโรบิก 4. มีโรงเรียนต้นไม้ 5. มีสนามเด็กเล่น 6. มีลานกีฬา แบดมินตัน ปิงปอง	1 เริ่มจากการเป็นพระราชอุทยานในครอบครองของราชสำนัก มีการจัดงานเทศกาลที่แสดงถึงความวิไลซ์และเป็นหน้าเป็นตาของประเทศ และเพื่อความบันเทิงของชนชั้นสูง 2 ไปสู่การเป็นพื้นที่ทางการเมืองของกลุ่มคณะราษฎร และหน่วยงานราชการ 3 มาสู่การดูแลสวนสาธารณะให้เป็นสวนสาธารณะเพื่อการนันทนาการของประชาชนทั่วไป

#### 5.5.1 องค์ประกอบทางกายภาพ หรือองค์ประกอบที่จับต้องได้

##### 1) ลักษณะการวางผังและภูมิประเทศ

คุณค่าทางความงาม การออกแบบและวางผังสวนสาธารณะที่ยังคงอยู่ในปัจจุบัน (พ.ศ. 2567) มีการคำนึงถึงสุนทรียะในการออกแบบ โดยใช้แนวคิดสวนรุกขชาติ หรือเลียนแบบธรรมชาติ (Natural Landscape) เช่น การวางเส้นทางสัญจรเป็นวงล้อม โดยคำนึงถึงมุมมองและทัศนียภาพในแต่ละจุดมอง โดยมีจุดประสงค์เพื่อสร้างเป็นสวนสาธารณะเพื่อนันทนาการและพักผ่อนหย่อนใจ

คุณค่าทางประวัติศาสตร์ สวนสาธารณะมีความเก่าแก่และประวัติศาสตร์มาอย่างยาวนาน เกี่ยวข้องกับเหตุการณ์ทางประวัติศาสตร์และการกระทำที่อยู่ในความทรงจำต่าง ๆ เช่น การจัดงานฤดูหนาว หรืองานฉลองรัฐธรรมนูญ เป็นต้น

คุณค่าทางสังคม ผังในยุคปัจจุบัน สามารถนับว่าเป็นตัวแทนแห่งยุคสมัย (ยุคที่สาม) มีความเป็นเอกลักษณ์ โดยมีการผสมผสานการวางผังในรูปแบบใหม่โดยคงตำแหน่งของอาคารสถาปัตยกรรมและองค์ประกอบอื่น ๆ ที่สำคัญ เพื่อคงคุณค่า องค์ประกอบของความเป็นสวนประวัติศาสตร์ไว้

คุณค่าทางวิทยาศาสตร์ สวนสราญรมย์สามารถเป็นแหล่งเรียนรู้ในทางภูมิสถาปัตยกรรม ตั้งแต่แนวคิดการวางผัง ตั้งแต่ในยุคที่หนึ่ง ซึ่งได้รับอิทธิพลจากชาวตะวันตก หรือแนวคิดสวนอังกฤษ จนมาถึงการใช้พื้นที่สาธารณะเพื่อเป็นสวนรุกขชาติที่ออกแบบ ผังให้เป็นรูปทรงเลียนแบบธรรมชาติในยุคที่สาม

## 2) ผืนน้ำ

คุณค่าทางความงาม มีการคำนึงถึงผืนน้ำ (Water Feature) ทั้งน้ำนิ่งและน้ำไหลในสวนสราญรมย์ตั้งแต่ยุคที่หนึ่ง ทั้งสระน้ำและน้ำพุ แต่ที่แสดงให้เห็นได้ชัดมากที่สุดในผังยุคที่สามคือมีการขุดสระบัวเพิ่มให้มีขนาดใหญ่ขึ้น เพื่อช่วยสร้างบรรยากาศ ที่สงบและเย็นสบายให้กับผู้เข้าชม โดยคำนึงถึงมุมมองทัศนียภาพที่สวยงามของสวน

คุณค่าทางประวัติศาสตร์ แสดงถึงแนวคิดการใช้องค์ประกอบของน้ำตั้งแต่อดีต อาจเป็นการออกแบบเพื่อสื่อถึง สัญลักษณ์ที่เป็นเครื่องเตือนใจถึงเชื่อมโยงกับเหตุการณ์ทางประวัติศาสตร์ของสมเด็จพระนางเจ้าสุนันทากุมารีรัตน์ฯ

คุณค่าทางสังคม สระน้ำช่วยสร้างบรรยากาศในสวนสราญรมย์ให้มีความร่มรื่นส่งผลให้ผู้คนอยากเข้ามาทำกิจกรรม และเกิดปฏิสัมพันธ์กัน รวมถึงทำหน้าที่เชื่อมพื้นที่ไปสู่เกาะกลางน้ำที่เป็นอนุสาวรีย์ และศาลาแปดเหลี่ยม

คุณค่าทางวิทยาศาสตร์ มีประโยชน์ต่อระบบนิเวศ เป็นแหล่งอาศัยของสิ่งมีชีวิต ปรับสภาพภูมิอากาศ (Microclimate) ให้มีภาวะน่าสบาย ร่มรื่นและลดอุณหภูมิในบริเวณใกล้เคียง เป็นแหล่งน้ำสำคัญต่อต้นไม้ภายในสวน

## 3) พืชพรรณ

คุณค่าทางความงาม พรรณไม้ที่นำมาปลูกในสวนสราญรมย์ในยุคที่หนึ่ง ล้วนเป็นพรรณไม้ที่มีความน่าสนใจ รูปทรงแปลกตา มีความหายาก หรือนำเข้ามาจากต่างประเทศ มีบางชนิดที่ยังคงหลงเหลือถึงในยุคปัจจุบัน ซึ่งแสดงให้เห็นว่าได้รับการ ออกแบบและสร้างสรรค์อย่างตั้งใจ ทั้งการเลือกชนิดพันธุ์ กำหนดความสูง ระยะห่างการปลูก สัดส่วน และสีสันทัน เพื่อให้เกิดสุนทรียภาพ ของภูมิทัศน์

คุณค่าทางประวัติศาสตร์ พรรณไม้บางชนิดมีความเก่าแก่ และสามารถจัดเป็นต้นไม้ที่ควรค่าแก่การอนุรักษ์ หรือ ต้นไม้มรดก โดยพิจารณาจากอายุ ขนาด ชนิดพันธุ์หายาก เป็นที่หมายตาของชุมชน มีความสง่างาม มีความสำคัญทางจิตใจ ความเชื่อ ประเพณี หรือเกี่ยวข้องกับเหตุการณ์ทางประวัติศาสตร์ (จามรี อาระยานิมิตสกุล, 2558)

คุณค่าทางสังคม พรรณไม้ในสวนมีความเกี่ยวข้องกับความรู้สึกผูกพันของผู้คน ด้วยความเก่าแก่และความรู้สึก รำลึกถึงอดีต ทำให้เกิดความเชื่อมโยงทางจิตใจและส่งผลให้เกิดความเชื่อมโยงระหว่างธรรมชาติกับวัฒนธรรม

คุณค่าทางวิทยาศาสตร์ พรรณไม้ของสวนสราญรมย์ มีความสำคัญอย่างโดดเด่นในทางพฤกษศาสตร์ ความหลากหลาย ทางชีวภาพ ปรับสภาพภูมิอากาศ ลดอุณหภูมิ มีความสำคัญต่อการศึกษาวิจัยและการอนุรักษ์ต้นไม้หายากต่อไปในอนาคต

## 4) โครงสร้างและองค์ประกอบตกแต่งอื่น ๆ

คุณค่าทางความงาม โครงสร้างทางสถาปัตยกรรมมีการออกแบบอย่างประณีต มีลักษณะทางสถาปัตยกรรม ศิลปกรรมที่แสดงออกถึงความงาม ความเป็นเอกลักษณ์ในแต่ละยุคสมัย

คุณค่าทางประวัติศาสตร์ องค์ประกอบต่าง ๆ มีความเก่าแก่ ปรากฏในหลักฐานทางประวัติศาสตร์และคงอยู่มาถึง ปัจจุบัน ซึ่งเกี่ยวข้องกับบุคคลสำคัญ กิจกรรม หรือเหตุการณ์ทางประวัติศาสตร์ จัดเป็นภูมิทัศน์ที่มีลักษณะเฉพาะ ประกอบด้วยการ กระทำที่อยู่ในความทรงจำ บางองค์ประกอบอาจมีคุณค่าความสำคัญมาก ไปจนถึงสามารถเสนอชื่อเพื่อขึ้นทะเบียนเป็นโบราณสถาน หรือโบราณวัตถุได้

คุณค่าทางสังคม รูปแบบของสถาปัตยกรรม รวมถึงลักษณะทางศิลปกรรม ได้รับอิทธิพลจากชาวต่างชาติและอิทธิพลทางการเมือง ทำให้เห็นถึงความเชื่อมโยงทางวัฒนธรรม สภาพการเมือง และสภาพสังคมในยุคนั้น

คุณค่าทางวิทยาศาสตร์ โครงสร้างทางสถาปัตยกรรม องค์ประกอบอื่น ๆ สามารถเป็นข้อมูลทางการศึกษาวิจัย เช่น เทคนิคการออกแบบก่อสร้าง วัสดุ แนวทางการผสมผสานระหว่างสถาปัตยกรรมไทยกับตะวันตก นอกจากนี้ยังสามารถต่อยอดเป็นแหล่งการเรียนรู้เกี่ยวกับการอนุรักษ์ เพื่อพัฒนาองค์ความรู้เกี่ยวกับสวนประวัติศาสตร์ต่อไปในอนาคต

จากที่กล่าวมา ถึงแม้ว่าบางองค์ประกอบถูกเปลี่ยนแปลงไป รื้อถอน หรือสูญหายไปแล้ว แต่องค์ประกอบหลักของสวนที่เป็นของแท้ดั้งเดิมยังคงอยู่ ซึ่งอาจมีการเสื่อมโทรมตามกาลเวลาและขาดความครบถ้วนสมบูรณ์ ในขณะที่เดียวกัน หลักการของกฎบัตรฟลอเรนซ์ว่าด้วยการสงวนรักษาสวนประวัติศาสตร์ (The Florence Charter) ได้ระบุไว้ว่า “องค์ประกอบของสวนประวัติศาสตร์เป็นสิ่งที่ชีวิตจริงสามารถเสื่อมสลายและถูกฟื้นฟูขึ้นมาใหม่ได้ โดยยังคงแสดงถึงหลักฐานความเป็นของแท้ดั้งเดิมของสวนได้” (ICOMOS, 1982) จึงสามารถสรุปได้ว่า องค์ประกอบเหล่านี้สามารถทำหน้าที่เป็นเครื่องยืนยันยืนยันความเป็นสวนประวัติศาสตร์ของสวนสาธารณะได้ ควรค่าแก่การอนุรักษ์องค์ประกอบทางกายภาพอย่างเร่งด่วน เพื่อป้องกันไม่ให้คุณค่าของสวนประวัติศาสตร์ถูกลดทอนไป

### 5.5.2 องค์ประกอบที่จับต้องไม่ได้ (Intangible Aspect) หรือหน้าที่หลักที่เกิดจากกิจกรรมการใช้สอย

เนื่องจากกิจกรรมและการใช้สอยในยุคปัจจุบัน (ยุคที่สาม) ได้มีการเปลี่ยนแปลงไปอย่างสิ้นเชิง ไม่หลงเหลือร่องรอยของกิจกรรมที่เคยเกิดขึ้นในอดีต ไม่ว่าจะเป็นงานฤดูหนาว งานฉลองรัฐธรรมนูญ การจัดแสดงละคร หรือแสดงดนตรี หลงเหลือเพียงบทบาทหน้าที่ในการเป็นพื้นที่สาธารณะสำหรับการนันทนาการ พักผ่อนหย่อนใจ และออกกำลังกายเท่านั้น การวิเคราะห์คุณค่าความสำคัญของมรดกทางวัฒนธรรมจึงเป็นการวิเคราะห์จากกิจกรรมและการใช้สอยที่หลงเหลือมาสู่ปัจจุบัน (พ.ศ. 2567) เพื่อเสนอแนวทางในการอนุรักษ์องค์ประกอบที่จับต้องไม่ได้ในลำดับถัดไป

คุณค่าทางความงาม สามารถรับรู้ถึงความสุนทรีย์ภาพผ่านการรับรู้ทางประสาทสัมผัสและประสบการณ์ของผู้เข้าชม เช่น บรรยากาศที่ร่มรื่น ความผ่อนคลายจากการพักผ่อน ความงามของการออกแบบภูมิสถาปัตยกรรม หรือลำดับของการออกแบบลำดับการเดินทาง เป็นต้น

คุณค่าทางประวัติศาสตร์ เนื่องจากกิจกรรมหลักและการใช้สอยหลักในปัจจุบัน ไม่เกี่ยวเนื่องกับกิจกรรมการใช้สอยพิธีกรรม ประเพณี หรือเหตุการณ์สำคัญประวัติศาสตร์ในอดีต ส่งผลให้ผู้ใช้งานบางส่วนอาจไม่รับรู้ถึงประวัติศาสตร์ ความเก่าแก่ อายุสมัย และคุณค่าทางประวัติศาสตร์ของสวนสาธารณะ ทำให้คุณค่าทางประวัติศาสตร์อาจถูกลดทอนลงไป

คุณค่าทางสังคม สวนสาธารณะยังทำหน้าที่เป็นศูนย์รวมทางจิตใจของกลุ่มคน มีความสำคัญต่อจิตวิญญาณและความเชื่อของคนในระดับชาติ เช่น อนุสาวรีย์สมเด็จพระนางเจ้าสุนันทากุมารีรัตน์ฯ ที่สื่อถึงความผูกพันระหว่างประชาชนกับราชวงศ์ หรือแก่งหินสามชั้นเป็นที่ประดิษฐานและสักการะเจ้าแม่ตะเคียนทอง สื่อถึงความเชื่อทางศาสนา รวมถึงอาคารสถาปัตยกรรมคณะราษฎรที่มีการเปลี่ยนแปลงการใช้งานให้เป็นสำนักงานของสวนสาธารณะในปัจจุบัน แต่ยังคงรักษารูปแบบสถาปัตยกรรมเดิมไว้ซึ่งเป็นสัญลักษณ์ทางการเมือง จึงมีความสำคัญต่อคนกลุ่มหนึ่งที่สนใจและศึกษาทางการเมือง เป็นต้น

คุณค่าทางวิทยาศาสตร์ นอกจากการทำหน้าที่เป็นพื้นที่สาธารณะเพื่อการนันทนาการ พักผ่อน และออกกำลังกายแล้ว สวนสาธารณะสามารถต่อยอดคุณค่าทางการศึกษาในการเป็นแหล่งเรียนรู้ในประเด็นต่าง ๆ เช่น แนวทางการออกแบบภูมิสถาปัตยกรรม การจัดการพื้นที่สีเขียวของเมือง พฤติกรรมการใช้งานของคน และโดยเฉพาะอย่างยิ่งการอนุรักษ์สวนประวัติศาสตร์ ซึ่งจะเป็นประโยชน์ต่อการศึกษามรดกทางวัฒนธรรมประเภทสวนประวัติศาสตร์ ให้กับสวนประวัติศาสตร์อื่น ๆ ในประเทศไทยต่อไป

ในท้ายที่สุด รูปแบบของกิจกรรมทางสังคมและการใช้งานที่เปลี่ยนไปอย่างสิ้นเชิง อาจทำให้ผู้คนทั่วไปหลงลืมไปว่าสวนสาธารณะเป็นสวนประวัติศาสตร์ คุณค่าทางประวัติศาสตร์ถูกลดทอนลง แต่จากหลักการของกฎบัตรฟลอเรนซ์ว่าด้วยการสงวนรักษาสวนประวัติศาสตร์ (The Florence Charter) กล่าวไว้ในข้อที่ 20 ว่า “สวนประวัติศาสตร์อาจเหมาะสมกับกิจกรรมแบบสงบเงียบ

แต่ควรจัดให้มีบริเวณที่แยกออกต่างหากที่เหมาะสมและอยู่ติดกับสวน ไว้เป็นพื้นที่สำหรับเกมกีฬาที่มีความกระฉับกระเฉงและมีชีวิตชีวาควบคู่ไปด้วย เพื่อสร้างความพึงพอใจให้กับสาธารณชน อันส่งผลไม่ให้เกิดอคติต่อการอนุรักษ์สวนประวัติศาสตร์” (ICOMOS, 1982)

จากเหตุผลข้างต้น การทำหน้าที่เป็นพื้นที่นันทนาการ พักผ่อนหย่อนใจและออกกำลังกาย จึงจัดว่าเป็นกิจกรรมที่สอดคล้องไม่ขัดต่อหลักการอนุรักษ์สวนประวัติศาสตร์ แต่หากมีการจัดกิจกรรมประเภทงานเฉลิมฉลอง ควรมีการกำหนดเงื่อนไขของการใช้สอยไว้อย่างชัดเจน เพื่อส่งเสริมทัศนียภาพของสวนประวัติศาสตร์ โดยไม่ทำให้เสื่อมเสียหรือทำลายคุณค่าของสวนประวัติศาสตร์

## 5.6 แนวทางในการอนุรักษ์และสื่อความหมายของสวนสราญรมย์

จากการประเมินคุณค่าความสำคัญของมรดกทางวัฒนธรรมข้างต้น สามารถต่อยอดเสนอแนะแนวทางในการอนุรักษ์และสื่อความหมาย โดยยึดตามหลักการของกฎบัตรพลอเรนซ์ว่าด้วยการสงวนรักษาสวนประวัติศาสตร์ และกฎบัตรว่าด้วยการสื่อความหมายและการนำเสนอแหล่งมรดกทางวัฒนธรรม (The ICOMOS Charter for the Interpretation and Presentation of Cultural Heritage Sites) เป็นสำคัญ เพื่อปกป้องความเป็นของแท้ดั้งเดิมและความครบถ้วนสมบูรณ์ของแหล่งมรดกทางวัฒนธรรม

เริ่มต้นที่การอนุรักษ์องค์ประกอบทางกายภาพหรือองค์ประกอบที่จับต้องได้ ต้องมีการดำเนินการตั้งแต่การบำรุงรักษา อนุรักษ์ และการบูรณะ โดยคำนึงถึงลักษณะต่าง ๆ ที่เป็นส่วนประกอบของสวนทั้งหมดไปพร้อม ๆ กัน เพื่อป้องกันไม่ให้อุบัติภัยความเสียหาย (Unity) ของสวน ในการบูรณะการวางผังบริเวณและภูมิประเทศจะต้องเคารพต่อพัฒนาการทุกยุคสมัย ตามหลักฐานที่เชื่อถือได้ ซึ่งสวนสราญรมย์ควรให้ความสำคัญกับพัฒนาการทั้ง 3 ยุคสมัย โดยไม่มียุคสมัยใดที่มีน้ำหนักความสำคัญเป็นพิเศษกว่ายุคสมัยอื่น ในประเด็นของชนิดพันธุ์ ไม้พุ่ม ต้นไม้และดอกไม้ที่จะนำเข้ามาปลูกต้องมีการคัดเลือกให้เหมาะสมกับสภาพภูมินิเวศ มุ่งเน้นให้เลือกใช้พันธุ์พืชดั้งเดิม สงวนรักษาพรรณไม้เดิม รวมถึงการดูแลรักษาต้นไม้มรดกและต้นไม้ที่มีคุณค่าทางประวัติศาสตร์ ถัดมาในประเด็นของการบูรณะโครงสร้างและองค์ประกอบตกแต่งอื่น ๆ ในสวน จะต้องมีการสำรวจและดำเนินการภายใต้การดูแลของหน่วยงานและผู้เชี่ยวชาญเท่านั้น

ในลำดับถัดมา การอนุรักษ์องค์ประกอบที่จับต้องไม่ได้ หรือหน้าที่หลัก กิจกรรมและการใช้สอยในปัจจุบัน (พ.ศ. 2567) ที่ไม่ได้สอดคล้องกับกิจกรรมในอดีต อย่างการออกกำลังกาย เกมกีฬา โรงยิม สามารถดำเนินการต่อไปได้โดยไม่ขัดต่อแนวทางการอนุรักษ์สวนประวัติศาสตร์ แต่ควรเป็นพื้นที่ที่แยกออกไปต่างหากที่เหมาะสมและอยู่ติดกับสวน สวนประวัติศาสตร์ควรมีการกระตุ้นให้เกิดความสนใจในสวนประวัติศาสตร์ เช่น การส่งเสริมการวิจัยทางวิชาการ การพัฒนาให้เป็นแหล่งเรียนรู้ของมรดกทางวัฒนธรรม เพื่อให้เกิดความตระหนักรู้เกี่ยวกับการอนุรักษ์สวนประวัติศาสตร์ สามารถใช้พื้นที่สวนจัดกิจกรรมที่เป็นโอกาสของการจัดงานเฉลิมฉลอง หรือนิทรรศการ เพื่อส่งเสริมและชื่นชมคุณค่าของสวนได้ แต่จำเป็นต้องกำหนดเงื่อนไขของการใช้สอยพื้นที่ไว้อย่างชัดเจน ป้องกันไม่ให้เกิดการทำลายหรือทำให้สวนประวัติศาสตร์เสื่อมเสีย และรักษาไว้ได้ซึ่งจิตวิญญาณของสถานที่

สุดท้ายนี้จึงควรทำการสื่อความหมายและนำเสนอของสวนสราญรมย์ โดยมีจุดประสงค์เพื่อให้ประชาชนทั่วไปเกิดความเข้าใจและตระหนักรู้ถึงคุณค่าความสำคัญของมรดกทางวัฒนธรรม ประเภทสวนประวัติศาสตร์ ตัวอย่างเช่น การติดตั้งป้ายสื่อความหมาย แก่องค์ประกอบที่มีคุณค่าและความสำคัญทางประวัติศาสตร์ การประชาสัมพันธ์ให้สวนสราญรมย์เป็นแหล่งเรียนรู้ทางวัฒนธรรม มีการนิทรรศการหรือกิจกรรมที่ทำให้ผู้ใช้งานสวนรำลึกถึงเหตุการณ์ในอดีต ไปจนถึงการเสนอชื่อให้สวนสราญรมย์ ขึ้นทะเบียนเป็นโบราณสถาน ประเภทสวนประวัติศาสตร์

## 6. สรุปผลการวิจัยและข้อเสนอแนะ

จากการศึกษาและวิเคราะห์บทบาทของสวนสราญรมย์ตั้งแต่อดีตจนถึงปัจจุบัน ทำให้เห็นการเปลี่ยนแปลงขององค์ประกอบที่จับต้องได้ มีปัจจัยภายนอกที่ส่งผลกระทบ เช่น สภาพสังคม การเมืองการปกครอง การเข้ามาของชาติตะวันตก ความเชื่อ เป็นต้น เหตุผลดังกล่าวส่งผลให้ลักษณะการวางผังภูมิประเทศและลักษณะของผืนน้ำที่มีการเปลี่ยนแปลงจากรูปแบบสวนทางการในยุคแรก (พ.ศ. 2409-2474) ที่มีการออกแบบเส้นทางสัญจรเป็นแกนตามรูปแบบผังที่ได้รับอิทธิพลจากสวนอังกฤษ การวางผังโดยใช้รูปทรงเรขาคณิตไปสู่การนำพื้นที่ในผังบางส่วนไปใช้เป็นสถานที่ทางราชการในยุคที่สอง ภายใต้การดูแลของกลุ่มคณะราษฎร (พ.ศ. 2475-2502) มาสู่

การเป็นแนวคิดรูปแบบการเป็นสวนรุกขชาติในยุคที่สาม (พ.ศ. 2503-2567) โดยมุ่งเน้นให้เกิดความเป็นธรรมชาติ เส้นทางสัญจรโค้งมน เดินเชื่อมถึงกันเป็นวงล้อม มีการขุดสระน้ำขนาดใหญ่เพิ่มเติม พืชพรรณที่ปลูกไว้ในยุคเริ่มแรกของสวน ทั้งไม้ยืนต้นขนาดใหญ่และไม้พุ่ม บางส่วนยังคงหลงเหลือมาสู่ยุคปัจจุบัน ซึ่งพันธุ์ไม้เหล่านี้มีคุณค่าความสำคัญ ส่วนโครงสร้างสถาปัตยกรรมที่เป็นองค์ประกอบหลัก ที่สร้างขึ้นตั้งแต่สมัยรัชกาลที่ 5 รวมถึงองค์ประกอบตกแต่งทางภูมิสถาปัตยกรรมอื่น ๆ ยังคงอยู่แต่มีสภาพที่ค่อนข้างทรุดโทรม ขาดการดูแลรักษา ควรมีการทำแผนอนุรักษ์เพื่อคงคุณค่าของมรดกทางวัฒนธรรมเหล่านี้อย่างเร่งด่วน และประเด็นถัดมาในส่วนขององค์ประกอบ ที่จับต้องไม่ได้ ในเชิงกิจกรรมทางสังคม มีการเปลี่ยนแปลงผ่านยุคสมัย ทั้ง 3 ช่วง จากการเป็นพระราชอุทยานสราญรมย์ในครอบครองของ ราชสำนักเพื่อการเป็นสถานที่ประทับของกษัตริย์ ขุนนางและแขกบ้านแขกเมือง ต่อมาได้เปิดพระราชอุทยานเป็นสาธารณะ มีการจัดงาน ถูคูหาประจำปี หลังจากผ่านยุคการเปลี่ยนแปลงการปกครอง จึงได้มีการปรับเปลี่ยนมาเป็นการใช้งานสำหรับสถานที่ราชการมากขึ้น ทั้งกลุ่มของคณะราษฎรและกระทรวงต่าง ๆ จนกระทั่งมาสู่ยุคของการเปิดเป็นสวนสาธารณะสำหรับประชาชนในรูปแบบของสวนรุกขชาติ ซึ่งผู้คนและประชาชนทั่วไปสามารถใช้งานเพื่อการนันทนาการและออกกำลังกายรวมถึงเป็นพื้นที่ที่ส่งเสริมให้เกิดความรู้และการศึกษา

แม้ว่าองค์ประกอบทางกายภาพหรือองค์ประกอบที่จับต้องได้จะมีการเปลี่ยนแปลงไปตามกาลเวลา แต่ยังคงมีองค์ประกอบหลัก ที่คงความเป็นของแท้ดั้งเดิมจากอดีตจนถึงปัจจุบัน ได้แก่ อนุสาวรีย์สมเด็จพระนางเจ้าสุนันทากุมารีรัตน์ฯ และโครงสร้างสะพานไม้ ที่ข้ามไปสู่อนุสาวรีย์ อาคารเรือนกระจก ศาลากระโจมแตร ศาลาแปดเหลี่ยม เก๋งจีนสามชั้น หรือศาลเจ้าแม่ตะเคียนทอง น้ำพุพานโลหะ ประติมากรรมรูปพญานาค และองค์ประกอบตกแต่งทางภูมิสถาปัตยกรรมอื่น ๆ เช่น เสาไฟ กระถางต้นไม้ เป็นต้น ในขณะที่บทบาทหน้าที่ และกิจกรรมการใช้สอยของสวนสราญรมย์มีการเปลี่ยนแปลงไปตามสังคมในแต่ละยุคสมัย แต่สวนแห่งนี้ยังคงเป็นสวนประวัติศาสตร์ เนื่องจากสวนประวัติศาสตร์เกิดจากการจัดองค์ประกอบต่อสาธารณะในมุมมองด้านประวัติศาสตร์ หรือศิลปะ ที่สามารถเปลี่ยนแปลง ได้ตามฤดูกาลและแสดงให้เห็นถึงเอกลักษณ์ในแต่ละยุคสมัย โดยสามารถเสื่อมสลายและฟื้นฟูขึ้นมาใหม่ได้ ตามทฤษฎีแนวคิดของกฎบัตร ฟลอเรนซ์ว่าด้วยการสงวนรักษาสวนประวัติศาสตร์

ดังนั้น เพื่อสร้างความเข้าใจและกระตุ้นให้เกิดความตระหนักรู้คุณค่าของมรดกวัฒนธรรมอย่างสวนสราญรมย์ จึงควรมีการ สื่อความหมาย (Interpretation) ซึ่งหมายถึง การนำเสนอคุณค่าและความสำคัญของมรดกทางวัฒนธรรมของโบราณสถานในทุกูปแบบ เช่น การติดตั้งป้ายให้ข้อมูล การเปลี่ยนแปลงบางอาคารเป็นพิพิธภัณฑ์เพื่อการเรียนรู้ การจัดกิจกรรมที่รำลึกถึงอดีต หรือการจัดกิจกรรม สำหรับเยาวชน เป็นต้น เพื่อให้สวนสราญรมย์เป็นแหล่งเรียนรู้ทางวัฒนธรรม รวมถึงการต่อยอดให้เกิดการขึ้นทะเบียนเป็นโบราณสถาน ซึ่งจะเป็นประโยชน์ต่อการศึกษาสวนประวัติศาสตร์อื่น ๆ ในอนาคต และโดยเฉพาะอย่างยิ่งจะช่วยสร้างความตระหนักรู้ในเรื่อง สวนประวัติศาสตร์สู่สาธารณะในประเทศไทยต่อไป

## 7. เอกสารอ้างอิง

- กองโบราณคดี, กรมศิลปากร. (2535). *รายงานการสำรวจโบราณคดีสถานในกรุงรัตนโกสินทร์ เล่ม 4 ประเภทสะพาน คลองบ่อทำน้ำ สวนสาธารณะ*. อรุณการพิมพ์.
- กองโบราณคดี, กรมศิลปากร. (ม.ป.ป.). *รายงานการสำรวจโบราณคดีสถานในกรุงรัตนโกสินทร์ เล่ม 3 ประเภทวัง ศาลเจ้า อนุสาวรีย์ อาคารร้านค้า*. สำนักพิมพ์สมาพันธ์.
- กัญญิกา ศรีอุดม. (2549). จาก “นาเซนแนล เอกซฮิบิเชน” ถึง “สยามรัฐพิพิธภัณฑ์” ภาพสะท้อนประวัติศาสตร์สยาม ในรัชสมัยพระบาท สมเด็จพระจุลจอมเกล้าเจ้าอยู่หัว และพระบาทสมเด็จพระมงกุฎเกล้าเจ้าอยู่หัว. [วิทยานิพนธ์, จุฬาลงกรณ์มหาวิทยาลัย]. [https://doi.nrct.go.th/ListDoi/listDetail?Resolve\\_DOI=10.14457/CU.the.2006.392](https://doi.nrct.go.th/ListDoi/listDetail?Resolve_DOI=10.14457/CU.the.2006.392)
- คณะอนุกรรมการประมวลเอกสาร โครงการสมโภชกรุงรัตนโกสินทร์ 200 ปี. (2525). *จดหมายเหตุการอนุรักษ์กรุงรัตนโกสินทร์*. กรมศิลปากร.
- แจ้งความเปิดพระราชอุทยานสราญรมย์. (2436, สิงหาคม 13). *ราชกิจจานุเบกษา*. เล่ม 10 แผ่นที่ 20. หน้า 237.
- จามรี อารยานิมิตสกุล. (2558). พืชพันธุ์ในงานภูมิสถาปัตยกรรม. จุฬาลงกรณ์มหาวิทยาลัย.
- ชาติรี ประกิตนันทการ. (2552). *ศิลปะ สถาปัตยกรรมคณะราษฎร: สัญลักษณ์ทางการเมืองในเชิงอุดมการณ์*. มติชน.

- ชาติรี ประภิตนทการ. (2565, มิถุนายน 30). เมืองใหม่คณะราษฎร ในย่านเก่ากรุงเทพฯ (2). Matichonweekly. [https://www.matichonweekly.com/column/article\\_570110](https://www.matichonweekly.com/column/article_570110)
- นัฐริกา นวพันธ์ และ คัมพงค์ หนูบรรจง. (2557). การศึกษาการใช้พื้นที่แบบสวนสาธารณะตะวันตกในประเทศไทยยุคแรก จากมุมมองประวัติศาสตร์: กรณีศึกษาสวนสราญรมย์ กรุงเทพมหานคร. มหาวิทยาลัยนเรศวร.
- ประกาศกรมศิลปากร เรื่อง ขึ้นทะเบียนและกำหนดเขตที่ดินโบราณสถาน. (2545, ธันวาคม 28). *ราชกิจจานุเบกษา*. เล่ม 119 ตอนพิเศษ 131 ง. หน้า 3-11. <https://ratchakitcha.soc.go.th/documents/118894.pdf>
- ฤ Lue history. (2566, พฤษภาคม 9). 'สวนสราญรมย์' บันทึกแห่งความทรงจำ ของสวนสาธารณะและสวนสัตว์ที่เก่าแก่ที่สุดของไทย. <https://www.luehistory.com/สวนสราญรมย์-บันทึกแห่งความทรงจำ-ของสวนสาธารณะและสวนสัตว์ที่เก่าแก่ที่สุดของไทย/>
- สำนักงานสวนสาธารณะ สำนักสิ่งแวดล้อม กรุงเทพมหานคร. (2561). ราชอุทยานสราญรมย์. สำนักงานสวนสาธารณะ สำนักสิ่งแวดล้อม, กรุงเทพมหานคร.
- กระทรวงศึกษาธิการ. (2467, มกราคม 18). *แผนผังการออกรั้วในงานนักขัตฤกษ์ฤดูหนาว พระราชอุทยานสราญรมย์ วันที่ 18-25 ม.ค. 2467 มาตรฐานส่วน 1:1000*. [แผนที่]. ทะเบียนแผนที่จัดแยกจากเอกสารจดหมายเหตุ ชุด เอกสารกระทรวงศึกษาธิการ (ผจศร/251). สำนักหอจดหมายเหตุแห่งชาติ, กรุงเทพมหานคร.
- สำนักนายกรัฐมนตรี. (2476). ขอสถานที่ในสวนสราญรมย์ แสดงมหรสพและทำกิจการต่าง ๆ. [เอกสาร]. เอกสารสำนักนายกรัฐมนตรี (สร 0201.30/8). สำนักหอจดหมายเหตุแห่งชาติ, กรุงเทพมหานคร.
- สำนักนายกรัฐมนตรี. (2488). ทหารขอใช้พระราชอุทยานสราญรมย์. [เอกสาร]. เอกสารสำนักนายกรัฐมนตรี (สร 0201.30/18). สำนักหอจดหมายเหตุแห่งชาติ, กรุงเทพมหานคร.
- กระทรวงศึกษาธิการ (2535). กรุงเทพมหานครขอก่อสร้างห้องน้ำ - ส้วมสาธารณะ สวนสาธารณะ 4 (สวนสราญรมย์). [แบบแปลน]. *เอกสารกระทรวงศึกษาธิการ ฝ่ายบูรณปฏิสังขรณ์* ((4) ศธ 2.3.8/81) สำนักหอจดหมายเหตุแห่งชาติ, กรุงเทพมหานคร.
- สุชาติ คาคทมา. (2549). งานภูมิสถาปัตยกรรมในสมัยรัชกาลที่ 5. [วิทยานิพนธ์, จุฬาลงกรณ์มหาวิทยาลัย] CUIR. <http://cuir.car.chula.ac.th/handle/123456789/41598>
- ศูนย์วิจัยป่าไม้ คณะวนศาสตร์ มหาวิทยาลัยเกษตรศาสตร์. (2547). *ต้นไม้ในกรุงเทพมหานคร สวนสราญรมย์. มหาวิทยาลัยเกษตรศาสตร์ คณะวนศาสตร์ ศูนย์วิจัยป่าไม้*. สำนักงานสวนสาธารณะ สำนักสวัสดิการสังคม, กรุงเทพมหานคร.
- ห้องปฏิบัติการแผนที่และเอกสารประวัติศาสตร์ ภาควิชาสถาปัตยกรรมศาสตร์, จุฬาลงกรณ์มหาวิทยาลัย. (2550). แผนที่กรุงเทพฯ พ.ศ. 2439 (เนื่องในโอกาสสมหามงคลเฉลิมพระชนมพรรษา 80 พรรษา 5 ธันวาคม 2550) [แผนที่]. ภาควิชาสถาปัตยกรรมศาสตร์, จุฬาลงกรณ์มหาวิทยาลัย.
- ห้องสมุดสำนักพิมพ์ต้นฉบับและ ชงชัย ลิขิตพรสวรรค์. (2562, กุมภาพันธ์ 8). *แผนที่กรุงเทพ จ.ศ. 1249 (พ.ศ. 2430)*. คลังทรัพยากรการศึกษาแบบเปิด. [https://oer.learn.in.th/search\\_detail/result/116102](https://oer.learn.in.th/search_detail/result/116102)
- หอพระสมุดวชิรญาณ. (2559, มิถุนายน 29). *งานกาชาดที่สวนสราญรมย์ วันที่ 6-7 เมษายน พ.ศ.2474, 29 มิถุนายน*. [ภาพถ่าย]. คลังทรัพยากรการศึกษาแบบเปิด. [https://oer.learn.in.th/search\\_detail/result/27006](https://oer.learn.in.th/search_detail/result/27006)
- เอนก นาวิกมูล. (2542). *วังบ้านฐานหิน*. แสงดาว.
- Australia ICOMOS Incorporated International Council on Monuments and Sites. (2013). *The Burra charter: The Australia ICOMOS charter for places of cultural significance, 2013*. <https://australia.icomos.org/wp-content/uploads/The-Burra-Charter-2013-Adopted-31.10.2013.pdf>
- Birnbaum, C. A., & Peters, C. C. (Eds.). (1996). *The secretary of the interior's standards for the treatment of historic properties with guidelines for the treatment of cultural landscapes*. The U.S Department of the Interior. [https://www.nps.gov/parkhistory/online\\_books/hps/contents.htm](https://www.nps.gov/parkhistory/online_books/hps/contents.htm)
- Google. (2023). *Google Earth*. <https://www.google.com/earth/>

- International Council on Monuments and Sites [ICOMOS]. (1982). *Historic Gardens (The Florence Charter 1981)*. [https://www.icomos.org/images/DOCUMENTS/Charters/gardens\\_e.pdf](https://www.icomos.org/images/DOCUMENTS/Charters/gardens_e.pdf)
- International Council on Monuments and Sites [ICOMOS]. (2008). *The ICOMOS Charter for the Interpretation and Presentation of Cultural Heritage Sites*. [https://www.icomos.org/images/DOCUMENTS/Charters/interpretation\\_e.pdf](https://www.icomos.org/images/DOCUMENTS/Charters/interpretation_e.pdf)
- Kerr, J. (1880). *Saranrom Royal Garden Palace Park* [Stock image]. Pump Park Vintage Photography. <https://www.pumpparkphotos.com/>
- Osiri, N. (2023). Historic gardens and parks in Southeast Asia: typologies and common characteristics. *Landscape History*, 44(2), 81-108. <https://doi.org/10.1080/01433768.2023.2284550>
- The United Nations Educational, Scientific and Cultural Organisation [UNESCO]. (2022). *Basic texts of the 2003 convention for the safeguarding of the intangible cultural heritage. Living Heritage Entity*, Cultural Sector, UNESCO. [https://ich.unesco.org/doc/src/2003\\_Convention\\_Basic\\_Texts-\\_2022\\_version-EN\\_.pdf](https://ich.unesco.org/doc/src/2003_Convention_Basic_Texts-_2022_version-EN_.pdf)
- The United Nations Educational, Scientific and Cultural Organisation [UNESCO]. (2023). *Operational guidelines for the implementation of the World Heritage convention*. UNESCO World Heritage Centre. <https://whc.unesco.org/en/guidelines/>