

การเปรียบเทียบผลกระทบทางเศรษฐกิจของจังหวัดเชียงรายและหนองคาย
ภายใต้แผนพัฒนาจังหวัด 5 ปี (พ.ศ. 2566 - 2570)*

A COMPARISON OF ECONOMIC IMPACTS ON CHIANG RAI AND NONG KHAI
PROVINCES UNDER THE 5-YEAR PROVINCIAL DEVELOPMENT PLAN
(2023 - 2027)

*ธนวัตร วัจฉละอนันท์, ศักรินทร์ นนทพจน์

Tanawat Watchalaanun, Sakkarin Nonthapot

มหาวิทยาลัยขอนแก่น, ประเทศไทย.

Khon Kean University, Thailand.

*Corresponding Author, E-mail: gng3379@gmail.com

บทคัดย่อ

บทความวิจัยนี้มีวัตถุประสงค์เพื่อเปรียบเทียบผลกระทบทางเศรษฐกิจของจังหวัดเชียงรายและจังหวัดหนองคาย ภายใต้แผนพัฒนาจังหวัดระยะ 5 ปี (พ.ศ. 2566-2570) เป็นการวิจัยเชิงปริมาณ ใช้ข้อมูลทุติยภูมิจากโครงการ “การพัฒนาเมืองคู่มือที่เชื่อมโยงกับชุมชนจากความร่วมมือด้านการเกษตรแบบมีพันธะสัญญายั่งยืนสู่เครือข่ายเมืองอัจฉริยะอาเซียน” ซึ่งนำเสนอผลการประมาณการทางเศรษฐกิจด้วยเมตริกบัญชีสังคม การศึกษานี้ได้ปรับปรุงข้อมูลโดยจัดกลุ่มประเด็นการพัฒนาใหม่ให้สอดคล้องกัน เพื่อเปรียบเทียบผลกระทบจากการจัดสรรงบประมาณในแต่ละประเด็นต่อเศรษฐกิจของทั้งสองจังหวัด

ผลการศึกษาพบว่า จังหวัดเชียงรายได้รับการจัดสรรงบประมาณรวมสูงกว่าจังหวัดหนองคายถึง 7.38 เท่า และสร้างผลกระทบทางเศรษฐกิจในทุกมิติได้มากกว่าอย่างชัดเจน โดยเฉพาะประเด็นการเสริมสร้างความมั่นคงของคน สังคม และสิ่งแวดล้อม ซึ่งก่อให้เกิดผลกระทบต่อเศรษฐกิจรวมกว่า 842,423 ล้านบาท ส่วนจังหวัดหนองคายมีจุดเด่นในการพัฒนาขีดความสามารถในการแข่งขันทางการค้า การลงทุน การค้าชายแดน การท่องเที่ยว และบริการ ที่สร้างผลกระทบรวม 67,818 ล้านบาท เมื่อพิจารณาความคุ้มค่าของการใช้งบประมาณ พบว่า จังหวัดเชียงรายมีประสิทธิภาพสูงกว่า โดยทุก

*Received: 28 August 2025; Revised: 22 December 2025; Accepted: 25 December 2025

งบประมาณ 1 บาท สามารถสร้างผลผลิต 3.48 บาท มูลค่าเพิ่ม 1.63 บาท และรายได้ครัวเรือน 1.49 บาท ขณะที่จังหวัดหนองคายสร้างได้เพียง 3.06 บาท 1.37 บาท และ 1.27 บาท ตามลำดับ สำหรับรายประเด็น จังหวัดเชียงใหม่มีการพัฒนาขีดความสามารถในการแข่งขันทางการค้า การลงทุน การค้าชายแดน การท่องเที่ยว และบริการ โดยใช้งบประมาณคุ้มค่าที่สุด โดยสร้างผลผลิต 3.76 บาทต่อ 1 บาทของงบประมาณ ส่วนจังหวัดหนองคายมีการยกระดับมาตรฐานการผลิตสินค้าเกษตรและสร้างมูลค่าเพิ่ม เป็นประเด็นที่ให้ผลตอบแทนสูงสุด โดยสร้างผลผลิต 3.21 บาทต่อ 1 บาทของงบประมาณ

คำสำคัญ: เชียงราย, หนองคาย, แผนพัฒนาจังหวัด, ผลกระทบทางเศรษฐกิจ, บัญชีเมตริกสังคม,

Abstract

This research aims to compare the economic impacts of Chiang Rai and Nong Khai provinces under the Five-Year Provincial Development Plans (2023–2027). The study employed a quantitative approach using secondary data from the project “Development of Smart Sister Cities Linked to Communities through Sustainable Contract Farming Cooperation towards an ASEAN Smart City Network.” The project provided estimated economic outcomes using the Social Accounting Matrix (SAM) framework. The data were refined and regrouped to align comparable development themes, enabling an analysis of the budget allocation impacts on the economies of both provinces.

The results revealed that Chiang Rai received a total budget 7.38 times higher than Nong Khai and generated greater economic impacts across all dimensions. Notably, the theme of Enhancing Human, Social, and Environmental Security created the largest overall economic impact, valued at 842,423 million baht. In contrast, Nong Khai’s most significant development area was Enhancing Trade, Investment, Border Trade, Tourism, and Service Competitiveness, with an overall impact of 67,818 million baht. In terms of cost-effectiveness, Chiang Rai demonstrated higher efficiency, where every 1 baht of expenditure generated 3.48 baht in output, 1.63 baht in value added, and 1.49 baht in household income. Nong Khai, by comparison, generated 3.06 baht in output, 1.37 baht in value added, and 1.27 baht in household income. For specific development areas,

Chiang Rai's investment in trade, investment, border trade, tourism, and service competitiveness produced the highest return, generating 3.76 baht per 1 baht of expenditure, whereas Nong Khai's Enhancing Agricultural Product Standards and Value Addition yielded the highest return among its development areas, generating 3.21 baht per 1 baht of expenditure.

Keyword: Chiang Rai, Nong Khai, Provincial Development Plan, Economic impact, Social Accounting Metrix

บทนำ

ปัจจุบัน นโยบายพัฒนาเมืองชายแดนในรูปแบบ “เมืองคู่แฝด” (Twin Cities) ระหว่างประเทศอาเซียน หมายถึงเมืองหรือจังหวัดของไทยที่มีลักษณะคล้ายคลึงกับเมืองหรือจังหวัดของประเทศเพื่อนบ้าน (ธีระ สตินเดชารักษ์, 2560) ได้รับการยกระดับสู่ความร่วมมือด้าน การพัฒนาเมืองอย่างยั่งยืน (Sustainable Urbanization) ภายหลังกการประชุมสุดยอดอาเซียน ครั้งที่ 32 (32nd ASEAN Summit) ภายใต้งานคิด “เมืองอัจฉริยะ (Smart City)” ที่มุ่งใช้เทคโนโลยีและนวัตกรรมสมัยใหม่เพื่อเพิ่มประสิทธิภาพการบริหารจัดการเมือง ลดต้นทุนและการใช้ทรัพยากร พร้อมส่งเสริมการออกแบบเมืองที่ดี และการมีส่วนร่วมของภาคธุรกิจและประชาชน เพื่อยกระดับคุณภาพชีวิตอย่างยั่งยืน

ด้วยแนวทางดังกล่าว มูลนิธิบูรณะชนบทแห่งประเทศไทยในพระบรมราชูปถัมภ์ จึงดำเนินโครงการวิจัยเรื่อง “การพัฒนาเมืองคู่มิตรอัจฉริยะที่เชื่อมโยงกับชุมชนจากความร่วมมือด้านการเกษตรแบบมีพันธะสัญญายั่งยืนสู่เครือข่ายเมืองอัจฉริยะอาเซียน” ในปี 2566 เพื่อประเมินความพร้อมของชุมชนชายแดนไทยต่อการเป็นเมืองคู่มิตรอัจฉริยะ โดยใช้ บัญชีเมตริกสังคม (Social Accounting Matrix: SAM) วิเคราะห์โครงสร้างกิจกรรมทางเศรษฐกิจและการจัดสรรทรัพยากรของจังหวัดชายแดนที่เชื่อมโยงกับประเทศเพื่อนบ้าน

ผลการศึกษามุ่งเสนอแนวทางพัฒนาชุมชนชายแดนให้สอดคล้องกับเป้าหมายเมืองคู่มิตรอัจฉริยะ โดยเฉพาะจังหวัด เชียงรายและหนองคาย ซึ่งเป็นพื้นที่สำคัญตามแนวชายแดนไทย-ลาว ที่ได้รับการกำหนดให้เป็นเมืองคู่แฝด ได้แก่ เชียงราย-หลวงพระบาง และ หนองคาย-เวียงจันทน์ (เอกลักษณ์ สุวรรณการ, มานะ ลักษมีอรุณทัตย์, อรอนงค์ อินทรหะ, และธีรัช สุรัตตานนท์, 2567)

ทั้งสองจังหวัดได้กำหนดแนวทางพัฒนาผ่าน แผนพัฒนาจังหวัดระยะ 5 ปี (พ.ศ. 2566–2570) เพื่อสนับสนุนการพัฒนาเมืองคู่มืออัจฉริยะอย่างเป็นรูปธรรม

ตารางที่ 1 ประเด็นการพัฒนาจากแผนพัฒนาจังหวัดระยะ 5 ปี ของจังหวัดเชียงรายและหนองคาย

หนองคาย	เชียงราย
การยกระดับมาตรฐานการผลิตสินค้าเกษตรและสร้างมูลค่าเพิ่ม	การสร้างมูลค่าเพิ่มด้านการท่องเที่ยวเชิงสรรค์โดยดำรงฐานวัฒนธรรมล้านนา
พัฒนาขีดความสามารถในการแข่งขันทางการค้า การลงทุน การค้าชายแดน การท่องเที่ยว และการบริการ	การส่งเสริมการผลิตและพัฒนานวัตกรรมเพื่อยกระดับสินค้าเกษตรเชิงสร้างสรรค์ภายใต้แนวทางการพัฒนาที่ยั่งยืน
การส่งเสริมความมั่นคงของคน สังคม และสิ่งแวดล้อม	การพัฒนาเศรษฐกิจสร้างสรรค์ด้านการค้า การลงทุน การบริการและโลจิสติกส์
การพัฒนาระบบบริหารจัดการภาครัฐ	การจัดการทรัพยากรธรรมชาติและสิ่งแวดล้อมให้ดำรงความสมบูรณ์และยั่งยืน
	การพัฒนาคุณภาพชีวิต ทรัพยากรมนุษย์และความมั่นคงเพื่อส่งเสริมสังคมสร้างสรรค์

ที่มา: จังหวัดหนองคายและจังหวัดเชียงราย (จังหวัดหนองคาย, 2567; จังหวัดเชียงราย, 25687)

ผลการจัดทำบัญชีเมตริกสังคม (Social Accounting Matrix: SAM) จากโครงการวิจัยดังกล่าวแสดงให้เห็นผลกระทบของการใช้งบประมาณตามประเด็นการพัฒนาของจังหวัดเชียงรายและหนองคาย ภายใต้แผนพัฒนาจังหวัดระยะ 5 ปี (พ.ศ. 2566–2570) ครอบคลุมสามมิติหลัก ได้แก่ ผลผลิตรวม มูลค่าเพิ่ม และรายได้ครัวเรือน โดยอาศัยการคำนวณผ่านตัวชี้วัดทางเศรษฐกิจของแต่ละสาขาการผลิต เพื่อประเมินการกระจายผลกระทบเชิงระบบจากการใช้งบประมาณภาครัฐ การศึกษาดังกล่าวยังไม่ได้เปรียบเทียบผลกระทบระหว่างจังหวัด เนื่องจากความแตกต่างของประเด็นการพัฒนาในแต่ละพื้นที่ ทั้งนี้ การวิเคราะห์เชิงโครงสร้างชี้ให้เห็นว่าหลายประเด็นมีลักษณะสอดคล้องกันและสามารถจัดกลุ่มเพื่อการเปรียบเทียบได้

ดังนั้น การศึกษาครั้งนี้ มุ่งวิเคราะห์เปรียบเทียบผลกระทบทางเศรษฐกิจจากการใช้งบประมาณของจังหวัดเชียงรายและจังหวัดหนองคาย ในสามมิติหลัก ได้แก่ ผลผลิต มูลค่าเพิ่ม และรายได้ครัวเรือน โดยใช้ข้อมูลจากโครงการวิจัย “การพัฒนาเมืองคู่มืออัจฉริยะที่เชื่อมโยงกับชุมชนจากความร่วมมือด้านการเกษตรแบบมีพันธะสัญญายั่งยืนสู่เครือข่ายเมืองอัจฉริยะอาเซียน” ผลการ

วิเคราะห์คาดว่าจะสะท้อนประสิทธิภาพและความคุ้มค่าของการใช้งบประมาณภาครัฐ และเสนอแนวทางเชิงนโยบายในการจัดสรรงบประมาณเพื่อเพิ่มผลกระทบทางเศรษฐกิจในระดับพื้นที่ชายแดนได้อย่างยั่งยืน

วัตถุประสงค์ของการวิจัย

เพื่อเปรียบเทียบผลกระทบทางเศรษฐกิจ ของจังหวัดเชียงรายและหนองคาย ภายใต้อัตราพัฒนาจังหวัด 5 ปี (พ.ศ. 2566 – 2570)

วิธีดำเนินการวิจัย

รูปแบบการวิจัย

การศึกษานี้เป็นงานวิจัยเชิงปริมาณ โดยใช้ข้อมูลทุติยภูมิในการวิเคราะห์ระบบเศรษฐกิจ เพื่อประเมินผลกระทบของประเด็นการพัฒนาในแผนพัฒนาจังหวัดระยะ 5 ปีของจังหวัดหนองคายและเชียงรายต่อเศรษฐกิจในมิติของผลผลิต มูลค่าเพิ่ม และรายได้ครัวเรือน ผ่านการคำนวณตัวทวีคูณ (Multiplier) ที่ได้จาก บัญชีเมตริกสังคม (Social Accounting Matrix: SAM)

การเก็บรวบรวมข้อมูล

ข้อมูลที่ใช้มาจากโครงการวิจัยเรื่อง “การพัฒนาเมืองคู่มือตรึงระยะที่เชื่อมโยงกับชุมชนจากความร่วมมือด้านการเกษตรแบบมีพันธะสัญญายั่งยืนสู่เครือข่ายเมืองอัจฉริยะอาเซียน” ของเอกลักษณ์ สุวรรณการ และคณะ ซึ่งรวบรวมข้อมูลงบประมาณและผลกระทบทางเศรษฐกิจของประเด็นการพัฒนาในแผนพัฒนาจังหวัด 5 ปี ของทั้งสองจังหวัด โดยอ้างอิงจากตัวทวีคูณทางเศรษฐกิจที่คำนวณจากบัญชีเมตริกสังคม เพื่อสะท้อนการเปลี่ยนแปลงของผลผลิต มูลค่าเพิ่ม และรายได้ครัวเรือนที่เกิดจากการใช้งบประมาณภาครัฐ (เอกลักษณ์ สุวรรณการ, มานะ ลักษณะมีอรุณทัย, อรอนงค์ อินทรหะ, และธีธัช สุรัตน์ตานนท์, 2567)

ตารางที่ 2 งบประมาณและผลกระทบจากประเด็นการพัฒนาในแผนพัฒนาจังหวัดเชียงราย (ล้านบาท)

ประเด็นการพัฒนา	งบประมาณ	ผลกระทบทางเศรษฐกิจ		
		ผลผลิต	มูลค่าเพิ่ม	รายได้
การสร้างมูลค่าเพิ่มด้านการท่องเที่ยวเชิงสรวงศ์โดยดำรงฐานวัฒนธรรมล้านนา	6,875.14	25,967.40	11,481.48	10,408.96

การส่งเสริมการผลิตและพัฒนานวัตกรรมเพื่อ ยกระดับสินค้าเกษตรเชิงสร้างสรรค์ภายใต้แนว ทางการพัฒนาที่ยั่งยืน	1,480.24	5,392.51	2,732.52	2,571.18
การพัฒนาเศรษฐกิจสร้างสรรค์ด้านการค้า การ ลงทุน การบริการและโลจิสติกส์	961.39	3,498.50	1,693.01	1,548.80
การจัดการทรัพยากรธรรมชาติและสิ่งแวดล้อมให้ ดำรงความสมบูรณ์และยั่งยืน	36,975.35	126,455.70	59,197.54	53,836.11
การพัฒนาคุณภาพชีวิต ทรัพยากรมนุษย์และความ มั่นคงเพื่อส่งเสริมสังคมสร้างสรรค์	91,201.52	316,651.68	149,479.29	136,802.28
รวม	137,493.63	478,065.35	224,527.10	205,140.50

ที่มา: จังหวัดเชียงราย และเอกลักษณ์ สุวรรณการ และคณะ (จังหวัดเชียงราย, 25687; เอกลักษณ์
สุวรรณการ, มานะ ลักษมีอรุณทัตย์, อรอนงค์ อินทรหะ, และธีรัช สุรัตตานนท์, 2567)

ตารางที่ 3 งบประมาณและผลกระทบจากประเด็นการพัฒนาในแผนพัฒนาจังหวัดหนองคาย(ล้านบาท)

ประเด็นการพัฒนา	งบประมาณ	ผลกระทบทางเศรษฐกิจ		
		ผลผลิต	มูลค่าเพิ่ม	รายได้
การยกระดับมาตรฐานการผลิตสินค้าเกษตรและ สร้างมูลค่าเพิ่ม	4,765.00	15,300.42	7,485.82	7,176.09
พัฒนาขีดความสามารถในการแข่งขันทางการค้า การลงทุน การค้าชายแดนการท่องเที่ยว และการ บริการ	12,545.00	37,609.91	15,794.16	14,414.21
การเสริมสร้างความมั่นคงของคน สังคม และ สิ่งแวดล้อม	1,245.00	3,832.11	2,030.60	1,963.37
การพัฒนาระบบบริหารจัดการภาครัฐ	75.00	209.55	134.25	129.53
รวม	18,630.00	56,951.91	25,448.58	23,678.73

ที่มา: จังหวัดหนองคายและ เอกลักษณ์ สุวรรณการ และคณะ (จังหวัดหนองคาย, 2567; เอกลักษณ์
สุวรรณการ, มานะ ลักษมีอรุณทัตย์, อรอนงค์ อินทรหะ, และธีรัช สุรัตตานนท์, 2567)

ตารางที่ 4 ค่าตัวคูณทวี (Multiplier) ในระดับสาขาการผลิตของจังหวัดเชียงราย และหนองคาย

สาขา	ชื่อสาขา	เชียงราย			หนองคาย		
		ผลผลิต	มูลค่าเพิ่ม	รายได้	ผลผลิต	มูลค่าเพิ่ม	รายได้
1	ภาคเกษตร ป่าไม้ และประมง	3.643	3.643	3.643	3.211	1.367	1.331

สาขา	ชื่อสาขา	เชียงราย			หนองคาย		
		ผลผลิต	มูลค่าเพิ่ม	รายได้	ผลผลิต	มูลค่าเพิ่ม	รายได้
2	การทำเหมืองแร่และเหมืองหิน	3,279	3,279	3,279	2,862	1,379	1.22
3	ภาคการผลิต	3,241	3,241	3,241	2,882	0.823	0.737
4	การสาธารณสุขโรคไฟฟ้า	3,492	3,492	3,492	2,987	1,061	0.992
5	การสาธารณสุขโรคประปา การบำบัดและการจัดการของเสีย	3,557	3,557	3,557	3,068	1,422	1,354
6	การก่อสร้าง	3,670	3,670	3,670	3,177	0.973	0.906
7	การค้าส่ง การค้าปลีก และการซ่อมรถยนต์และมอเตอร์ไซด์	3,495	3,495	3,495	3,018	1,504	1,425
8	การขนส่งและการจัดเก็บสินค้า	3,927	3,927	3,927	3,425	1,223	1,143
9	ภัตตาคาร ร้านอาหาร และโรงแรมและที่พัก	3,788	3,788	3,788	3,363	1.18	1,105
10	การสื่อสารและสารสนเทศข้อมูล	3,715	3,715	3,715	3,215	1,509	1,419
11	การเงินและการประกันภัย	3,562	1,716	1,561	3,091	1,483	1.37
12	อสังหาริมทรัพย์	3,556	1,766	1,652	3,065	1.52	1,445
13	กิจกรรมให้บริการด้านเทคนิคและวิทยาศาสตร์จากผู้เชี่ยวชาญในวิชาชีพ	3,889	1,605	1.48	3,384	1,338	1,254
14	กิจกรรมบริการสนับสนุน	3,573	1,423	1,318	3,108	1,125	1.06
15	การบริหารราชการและการประกันภัยสังคมภาคบังคับ	3,259	1.87	1.8	2,794	1,604	1,567
16	การศึกษา	3,639	1,754	1,708	3,158	1,478	1,477
17	กิจกรรมให้บริการด้านสุขภาพและงานสังคมสงเคราะห์	3,607	1,515	1,418	3,126	1,227	1,168
18	กิจกรรมด้านการพักผ่อน ศิลปะ และความบันเทิง	3.66	1,597	1,437	3,211	1,344	1,229
19	การบริการอื่น ๆ	3,944	1.48	1.35	3,482	1,199	1,113
	ภาคเกษตร (สาขาที่ 1)	3,643	1,654	1,578	3,211	1,367	1,331
	ภาคการผลิต (สาขาที่ 2 – 3)	3,242	1,116	0.981	2,882	0.831	0.744
	ภาคการค้า (สาขาที่ 7)	3,495	1,753	1,633	3,018	1,504	1,425
	ภาคบริการ (สาขาที่ 4-6 และ 8- 19)	3,659	1,587	1,479	3,158	1,337	1,275
	ค่าเฉลี่ยของทุกสาขาอุตสาหกรรม (สาขาที่ 1 – 19)	3,532	1,499	1.39	3,023	1,112	1,041

ที่มา: จากการวิเคราะห์และคำนวณโดยใช้บัญชีเมตริกสังคม (SAM) ของจังหวัดเชียงราย

แม้ว่าประเด็นการพัฒนาของแต่ละจังหวัดมีความแตกต่างกัน จนไม่สามารถเปรียบเทียบผลกระทบได้โดยตรง แต่ยังมีจุดรวมที่สามารถจัดกลุ่มให้ใกล้เคียงกันเพื่อการวิเคราะห์ที่เหมาะสม

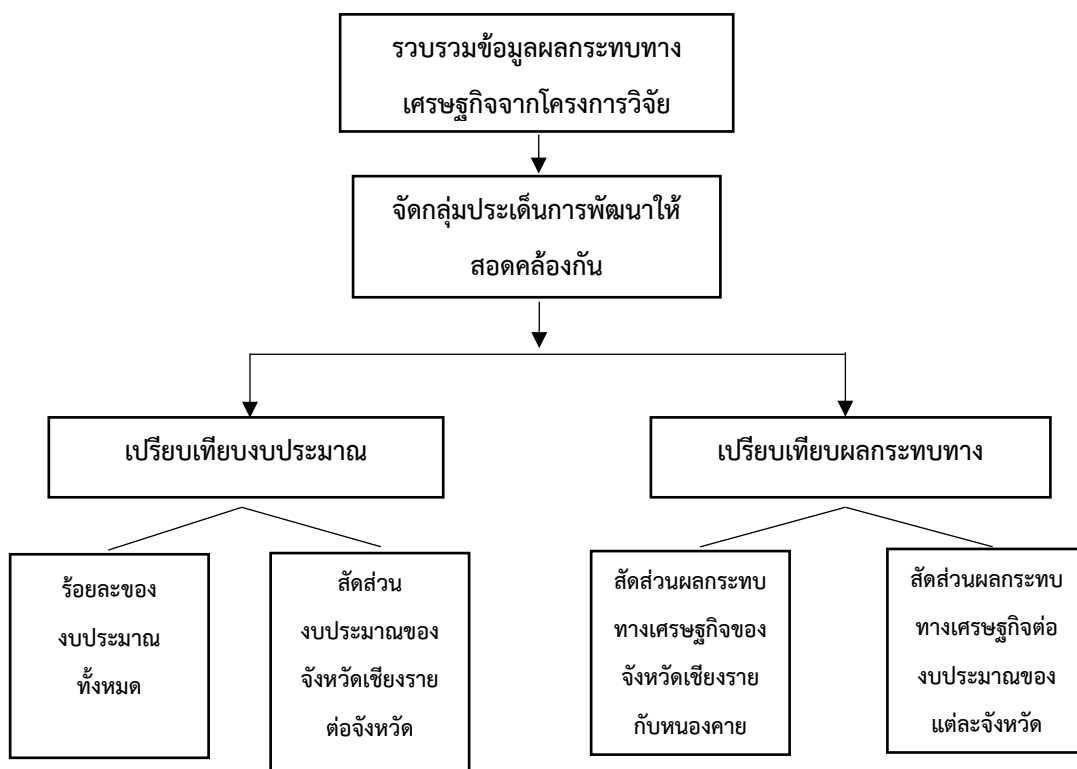
การศึกษานี้จึงจัดกลุ่มประเด็นการพัฒนาของจังหวัดเชียงราย ซึ่งมีจำนวนมากกว่า ให้สอดคล้องกับจังหวัดหนองคาย โดยรวมงบประมาณและผลกระทบทางเศรษฐกิจในด้าน ผลผลิต มูลค่าเพิ่ม และรายได้ ก่อนนำมาเปรียบเทียบ ผลการจัดกลุ่มมีดังนี้

1. การยกระดับมาตรฐานการผลิตสินค้าเกษตรและสร้างมูลค่าเพิ่ม จังหวัดเชียงรายมุ่งพัฒนานวัตกรรมสินค้าเกษตรเชิงสร้างสรรค์ภายใต้แนวทางการพัฒนาที่ยั่งยืน ขณะที่จังหวัดหนองคายเน้นการยกระดับมาตรฐานและเพิ่มมูลค่าสินค้าเกษตร ซึ่งมีทิศทางการสอดคล้องกันด้านเกษตรมูลค่าสูง
2. การพัฒนาขีดความสามารถในการแข่งขันทางการค้า การลงทุน การค้าชายแดน การท่องเที่ยว และการบริการ จังหวัดเชียงรายรวมการพัฒนาเศรษฐกิจสร้างสรรค์ด้านการค้า การลงทุน การบริการ และโลจิสติกส์ เข้ากับการท่องเที่ยวเชิงวัฒนธรรมล้านนา เพื่อนำมาเทียบกับแนวทางการพัฒนาศักยภาพทางเศรษฐกิจของจังหวัดหนองคาย
3. การเสริมสร้างความมั่นคงของคน สังคม และสิ่งแวดล้อม จังหวัดเชียงรายรวมประเด็นการจัดการทรัพยากรธรรมชาติอย่างยั่งยืนกับการพัฒนาคุณภาพชีวิตและทรัพยากรมนุษย์ เพื่อเปรียบเทียบกับประเด็นเดียวกันของจังหวัดหนองคาย

การวิเคราะห์ข้อมูล

การวิเคราะห์ข้อมูลในการศึกษานี้ ใช้สถิติเชิงพรรณนา ได้แก่ ร้อยละและสัดส่วน เป็นเครื่องมือหลัก โดยนำมาใช้ในการเปรียบเทียบโครงสร้างการจัดสรรงบประมาณในแต่ละจังหวัด เพื่อแสดงให้เห็นประเด็นการพัฒนาที่แต่ละจังหวัดให้ความสำคัญ รวมทั้งพิจารณาความแตกต่างของงบประมาณระหว่างจังหวัดเชียงรายและหนองคาย

สำหรับการวิเคราะห์ผลกระทบทางเศรษฐกิจ การศึกษานี้นำเสนอข้อมูลผลกระทบที่เกิดจากการดำเนินงานตามประเด็นการพัฒนาของทั้งสองจังหวัด เพื่อเปรียบเทียบผลทางเศรษฐกิจจากการใช้งบประมาณของแต่ละจังหวัด นอกจากนี้ ยังวิเคราะห์สัดส่วนระหว่างผลกระทบทางเศรษฐกิจและงบประมาณที่ใช้ เพื่อสะท้อนความคุ้มค่าของการใช้จ่ายในแต่ละประเด็นการพัฒนา และเปรียบเทียบประสิทธิภาพการใช้งบประมาณระหว่างจังหวัดเชียงรายและหนองคายจากวิธีการศึกษา จะสามารถสรุปขั้นตอนการศึกษาได้ ดังนี้



แผนภาพที่ 1 สรุปลำดับขั้นตอนการศึกษา

ผลการวิจัย

1. การเปรียบเทียบการจัดสรรงบประมาณในแต่ละประเด็นการพิจารณาของจังหวัดหนองคายและเชียงราย

ภายหลังจากการจัดกลุ่มประเด็นการพัฒนาของแต่ละจังหวัดให้มีความสอดคล้องกัน เพื่อที่จะสามารถนำประเด็นการพัฒนาเหล่านั้น มาเปรียบเทียบผลกระทบที่มีต่อเศรษฐกิจของทั้งจังหวัดหนองคายและจังหวัดเชียงราย จะสามารถแสดงการจัดสรรงบประมาณของแต่ละจังหวัดตามประเด็นการพัฒนาซึ่งได้จัดกลุ่มใหม่ รวมถึงการเปรียบเทียบงบประมาณของจังหวัดเชียงรายและหนองคาย ได้ในตารางที่ 5

ตารางที่ 5 การวิเคราะห์การจัดสรรงบประมาณในแต่ละประเด็นการพัฒนา

ประเด็นการพัฒนา	หนองคาย		เชียงราย		งบประมาณของ จังหวัดเชียงราย ต่อจังหวัด หนองคาย (เท่า)
	งบประมาณ (ล้านบาท)	ร้อยละ	งบประมาณ (ล้านบาท)	ร้อยละ	
การยกระดับมาตรฐานการผลิตสินค้า เกษตรและสร้างมูลค่าเพิ่ม	4,765	25.58	1,480	1.08	0.31
การพัฒนาขีดความสามารถในการ แข่งขันทางการค้า การลงทุน การค้า ชายแดน การท่องเที่ยว และการบริการ	12,545	67.34	7,837	5.70	0.62
การเสริมสร้างความมั่นคงของคน สังคม และสิ่งแวดล้อม	1,245	6.68	128,177	93.22	102.95
การพัฒนาระบบบริหารจัดการภาครัฐ	75	0.40	-	-	-
รวม	18,630	100.00	137,494	100.00	7.38

ที่มา: เอกลักษณ์ สุวรรณการ และคณะ (เอกลักษณ์ สุวรรณการ, มานะ ลักษณะมีอรุณทัย, อรอนงค์ อินทรหะ, และธีรัช สุรัตตานนท์, 2567) และจากการคำนวณโดยผู้วิจัย

จากตารางที่ 5 พบว่า จังหวัดเชียงรายให้ความสำคัญสูงสุดกับการเสริมสร้างความมั่นคงของคน สังคม และสิ่งแวดล้อม โดยจัดสรรงบประมาณกว่า 128,177 ล้านบาท หรือคิดเป็นร้อยละ 93.22 ของงบประมาณทั้งหมด ขณะที่จังหวัดหนองคายมุ่งเน้นการพัฒนาขีดความสามารถในการแข่งขันทางการค้า การลงทุน การค้าชายแดน การท่องเที่ยว และบริการ ด้วยงบประมาณ 12,545 ล้านบาท หรือร้อยละ 67.34 ของงบประมาณทั้งหมด เมื่อเปรียบเทียบภาพรวมการจัดสรรงบประมาณระหว่างสองจังหวัด พบว่า จังหวัดเชียงรายใช้งบประมาณรวมมากกว่าหนองคาย 7.38 เท่า โดยเฉพาะในประเด็นความมั่นคงของคน สังคม และสิ่งแวดล้อม ซึ่งมีงบประมาณมากกว่าถึง 102.95 เท่า ในขณะที่ประเด็นการพัฒนาอื่น ๆ จังหวัดเชียงรายใช้งบประมาณน้อยกว่าจังหวัดหนองคายอย่างชัดเจน

2. การเปรียบเทียบผลกระทบทางเศรษฐกิจจากประเด็นการพัฒนาต่าง ๆ ของจังหวัด เชียงรายและหนองคาย

เมื่อพิจารณาผลกระทบจากประเด็นการพัฒนาต่าง ๆ ของทั้งสองจังหวัด ผลการศึกษาในส่วนนี้จะนำเสนอผลการพิจารณาผลกระทบทางเศรษฐกิจจากประเด็นการพัฒนาต่าง ๆ ของจังหวัดเชียงราย

และหนองคาย (ตารางที่ 6) ตามด้วยผลการเปรียบเทียบผลกระทบจากงบประมาณและผลกระทบทางเศรษฐกิจของจังหวัดเชียงรายกับหนองคาย (ตารางที่ 7) และผลกระทบของประเด็นการพัฒนาเทียบกับงบประมาณที่ใช้ในการดำเนินการ (ตารางที่ 8)

ตารางที่ 6 ผลกระทบจากประเด็นการพัฒนาของจังหวัดเชียงราย และหนองคาย (ล้านบาท)

ประเด็นการพัฒนา	หนองคาย				เชียงราย			
	ผลผลิต	มูลค่าเพิ่ม	รายได้ครัวเรือน	รวม	ผลผลิต	มูลค่าเพิ่ม	รายได้ครัวเรือน	รวม
การยกระดับมาตรฐานการผลิตสินค้าเกษตรและสร้างมูลค่าเพิ่ม	15,300	7,486	7,176	29,962	5,393	2,733	2,571	10,696
พัฒนาขีดความสามารถในการแข่งขันทางการค้า การลงทุน การค้าชายแดน การท่องเที่ยว และการบริการ	37,610	15,794	14,414	67,818	29,466	13,174	11,958	54,598
การเสริมสร้างความมั่นคงของคน สังคม และสิ่งแวดล้อม	3,832	2,031	1,963	7,826	443,107	208,677	190,638	842,423
การพัฒนาระบบบริหารจัดการภาครัฐ	210	134	130	473	-	-	-	-
รวม	56,952	25,449	23,679	106,079	478,065	224,527	205,141	907,733

ที่มา: เอกลักษณ์ สุวรรณการ และคณะ (เอกลักษณ์ สุวรรณการ, มานะ ลักษมีอรุณทัณฑ์, อรอนงค์ อินทรหะ, และธีธัช สุรัตตานนท์, 2567) และจากการคำนวณโดยผู้วิจัย

จากตารางที่ 6 พบว่า การใช้งบประมาณตามแผนพัฒนาจังหวัดส่งผลดีต่อเศรษฐกิจโดยรวมของทั้งหนองคายและเชียงราย โดยมีผลมากที่สุดในปี ผลผลิต รองลงมาคือ มูลค่าเพิ่ม และ รายได้ครัวเรือน จังหวัดหนองคายสร้างผลกระทบรวม 106,079.22 ล้านบาท ขณะที่เชียงรายสูงกว่ามากถึง 907,732.95 ล้านบาท เมื่อแยกตามประเด็นการพัฒนา พบว่า หนองคายมีผลกระทบสูงสุดจาก การพัฒนาขีดความสามารถทางการค้า การลงทุน การค้าชายแดน การท่องเที่ยว และบริการ มูลค่า 67,818 ล้านบาท (ผลผลิต 37,610 ล้านบาท มูลค่าเพิ่ม 15,794 ล้านบาท รายได้ครัวเรือน 14,414 ล้านบาท) รองลงมาคือ การยกระดับมาตรฐานการผลิตสินค้าเกษตรและสร้างมูลค่าเพิ่ม มูลค่า 29,962 ล้านบาท และ การเสริมสร้างความมั่นคงของคน สังคม และสิ่งแวดล้อม มูลค่า 3,832 ล้านบาท ส่วนการพัฒนา

ระบบบริหารจัดการภาครัฐ มีผลกระทบต่ำสุดเพียง 473 ล้านบาท ในจังหวัดเชียงราย พบว่า การเสริมสร้างความมั่นคงของคน สังคม และสิ่งแวดล้อม มีผลกระทบสูงสุดต่อเศรษฐกิจรวม 842,423 ล้านบาท (ผลผลิต 443,107.38 ล้านบาท มูลค่าเพิ่ม 208,676.83 ล้านบาท รายได้ครัวเรือน 190,638.39 ล้านบาท) รองลงมาคือ การพัฒนาขีดความสามารถทางการค้า การลงทุน การค้าชายแดน การท่องเที่ยวและบริการ มูลค่า 54,598 ล้านบาท และต่ำสุดคือ การยกระดับมาตรฐานการผลิตสินค้าเกษตรและสร้างมูลค่าเพิ่ม มูลค่า 10,696 ล้านบาท

ตารางที่ 7 การเปรียบเทียบผลกระทบจากงบประมาณและผลกระทบทางเศรษฐกิจของจังหวัดเชียงราย กับหนองคาย (เท่า)

ประเด็นการพัฒนา	งบประมาณ	ผลกระทบ			
		ผลผลิต	มูลค่าเพิ่ม	รายได้ครัวเรือน	รวม
การยกระดับมาตรฐานการผลิตสินค้าเกษตรและสร้างมูลค่าเพิ่ม	0.31	0.35	0.37	0.36	0.36
พัฒนาขีดความสามารถในการแข่งขันทางการค้า การลงทุน การค้าชายแดน การท่องเที่ยว และการบริการ	0.62	0.78	0.83	0.83	0.81
การเสริมสร้างความมั่นคงของคน สังคม และสิ่งแวดล้อม	102.95	115.63	102.77	97.10	107.64
การพัฒนาระบบบริหารจัดการภาครัฐ	-	-	-	-	-
รวม	7.38	8.39	8.82	8.66	8.56

ที่มา: เอกลักษณ์ สุวรรณการ และคณะ (เอกลักษณ์ สุวรรณการ, มานะ ลิขมิอริอุโณทัย, อรอนงค์ อินทรหะ, และธีรัช สุรัตตานนท์, 2567) และจากการคำนวณโดยผู้วิจัย

จากตารางที่ 7 พบว่า จังหวัดเชียงรายมีผลกระทบทางเศรษฐกิจรวมจากประเด็นการพัฒนาสูงกว่าจังหวัดหนองคาย 8.56 เท่า โดยส่งผลกระทบต่อผลผลิต มูลค่าเพิ่ม และรายได้ครัวเรือน สูงกว่า 8.39, 8.82 และ 8.86 เท่า ตามลำดับ ทั้งนี้ ประเด็นการเสริมสร้างความมั่นคงของคน สังคม และสิ่งแวดล้อม ของจังหวัดเชียงรายมีผลกระทบมากที่สุด คิดเป็น 107.64 เท่า เมื่อเทียบกับหนองคาย ขณะที่ประเด็นอื่น ๆ ของเชียงราย กลับมีผลกระทบต่ำกว่าหนองคาย โดยมีสัดส่วนผลกระทบทางเศรษฐกิจต่ำกว่า 1 เท่า เมื่อเปรียบเทียบผลกระทบทางเศรษฐกิจกับงบประมาณที่จัดสรร พบว่า จังหวัดเชียงรายใช้งบประมาณ

น้อยกว่าหนองคายในหลายประเด็น แต่สร้างผลกระทบได้สูงกว่าสัดส่วนงบประมาณอย่างชัดเจน โดยเฉพาะในด้านการพัฒนาขีดความสามารถในการแข่งขันทางการค้า การลงทุน การค้าชายแดน การท่องเที่ยว และการบริการ ซึ่งแม้ใช้งบเพียง 0.62 เท่า ของหนองคาย แต่สร้างผลกระทบต่อผลผลิต มูลค่าเพิ่ม และรายได้ครัวเรือน ได้ถึง 0.78, 0.78 และ 0.83 เท่า ตามลำดับ

ตารางที่ 8 ผลกระทบของประเด็นการพัฒนาเทียบกับงบประมาณที่ใช้ในการดำเนินการ (เท่า)

ประเด็นการพัฒนา	หนองคาย			เชียงราย		
	ผลผลิต	มูลค่าเพิ่ม	รายได้ครัวเรือน	ผลผลิต	มูลค่าเพิ่ม	รายได้ครัวเรือน
การยกระดับมาตรฐานการผลิตสินค้าเกษตรและสร้างมูลค่าเพิ่ม	3.21	1.57	1.51	3.64	1.85	1.74
พัฒนาขีดความสามารถในการแข่งขันทางการค้า การลงทุน การค้าชายแดน การท่องเที่ยว และการบริการ	3.00	1.26	1.15	3.76	1.68	1.53
การเสริมสร้างความมั่นคงของคน สังคม และสิ่งแวดล้อม	3.08	1.63	1.58	3.46	1.63	1.49
การพัฒนาระบบบริหารจัดการภาครัฐ	2.79	1.79	1.73	-	-	-
รวม	3.06	1.37	1.27	3.48	1.63	1.49

ที่มา: เอกลักษณ์ สุวรรณการ และคณะ (เอกลักษณ์ สุวรรณการ, มานะ ลักษมีอรุโณทัย, อรอนงค์ อินทรหะ, และธีธัช สุรัตตานนท์, 2567) และจากการคำนวณโดยผู้วิจัย

จากตารางที่ 8 พบว่า การใช้งบประมาณของจังหวัดเชียงรายสร้างผลกระทบต่อเศรษฐกิจสูงกว่าจังหวัดหนองคายทั้งในด้าน ผลผลิต มูลค่าเพิ่ม และรายได้ครัวเรือน โดยเฉพาะประเด็นการพัฒนาขีดความสามารถในการแข่งขันทางการค้า การลงทุน การค้าชายแดน การท่องเที่ยว และบริการ ซึ่งทุกงบประมาณ 1 บาท สามารถสร้างผลผลิต 3.76 บาท มูลค่าเพิ่ม 1.68 บาท และรายได้ครัวเรือน 1.53 บาท ขณะที่จังหวัดหนองคายสร้างได้เพียง 3.00, 1.26 และ 1.15 บาท ตามลำดับ อย่างไรก็ตาม จังหวัดหนองคายยังมีจุดเด่นในประเด็นการยกระดับมาตรฐานการผลิตสินค้าเกษตรและสร้างมูลค่าเพิ่ม ซึ่งทุกงบประมาณ 1 บาท สามารถสร้างผลผลิต 3.21 บาท มูลค่าเพิ่ม 1.57 บาท และรายได้ครัวเรือน 1.51 บาท แม้ผลกระทบโดยรวมยังต่ำกว่าจังหวัดเชียงรายในประเด็นเดียวกันก็ตาม

อภิปรายผล

ผลการศึกษาพบว่า จังหวัดเชียงรายจัดสรรงบประมาณเพื่อการพัฒนามากกว่าจังหวัดหนองคายถึง 7.38 เท่า โดยงบประมาณส่วนใหญ่ (ร้อยละ 93.22) มุ่งเน้นด้าน การเสริมสร้างความมั่นคงของคน สังคม และสิ่งแวดล้อม ซึ่งสร้างผลกระทบทางเศรษฐกิจรวมกว่า 842,423 ล้านบาท แต่มีอัตราผลตอบแทนต่อการใช้งบประมาณ (output-to-budget ratio) ต่ำกว่าประเด็นพัฒนาอื่นอย่างชัดเจน เช่นเดียวกับจังหวัดหนองคายที่ใช้งบประมาณ 12,545 ล้านบาท (ร้อยละ 67.34) เพื่อพัฒนาการค้า การลงทุน การค้าชายแดน การท่องเที่ยว และบริการ สร้างผลกระทบรวม 67,818 ล้านบาท แต่ให้ผลตอบแทนต่อหน่วยงบประมาณต่ำเช่นกัน สะท้อนว่าการจัดสรรงบประมาณจำนวนมากไม่ได้หมายถึงความคุ้มค่าทางเศรษฐกิจเสมอไป ทั้งสองจังหวัดจึงมีลักษณะร่วมกันคือ มุ่งใช้งบประมาณในประเด็นที่ให้ผลตอบแทนต่ำ ขณะที่ละเลยประเด็นที่คุ้มค่าสูงกว่า แนวโน้มดังกล่าวอาจบ่งชี้ว่าการจัดสรรงบประมาณไม่ได้ยึดหลัก “ความคุ้มค่า” เป็นหลัก หากแต่มุ่งปรับปรุงโครงสร้างพื้นฐานและปัจจัยสนับสนุนในภาคการผลิตที่เกี่ยวข้อง

อย่างไรก็ตาม จังหวัดเชียงรายมี สัดส่วนผลกระทบต่อการใช้งบประมาณสูงกว่าหนองคายในทุกมิติ สะท้อนถึงความได้เปรียบด้านโครงสร้างเศรษฐกิจและความพร้อมของโครงสร้างพื้นฐานที่ช่วยกระจายผลประโยชน์ทางเศรษฐกิจได้ดีกว่า โดยเฉพาะด้าน การพัฒนาขีดความสามารถทางการค้า การลงทุน การค้าชายแดน การท่องเที่ยว และบริการ ซึ่งแม้ใช้งบประมาณเพียง 0.62 เท่า ของหนองคาย แต่สร้างผลกระทบทางเศรษฐกิจได้ถึง 0.81 เท่า แสดงถึงประสิทธิภาพเชิงโครงสร้างของจังหวัดเชียงรายในการแปลงงบประมาณสู่ผลลัพธ์ทางเศรษฐกิจได้ดีกว่าอย่างชัดเจน

ในกรณีของจังหวัดหนองคาย พบว่า ประเด็นการพัฒนาขีดความสามารถทางการค้า การลงทุน การค้าชายแดน การท่องเที่ยว และบริการ ซึ่งได้รับงบประมาณสูงสุด กลับมีความคุ้มค่าทางเศรษฐกิจต่ำที่สุด แตกต่างจากจังหวัดเชียงรายที่ใช้งบประมาณเพียงร้อยละ 5.70 ของงบประมาณจังหวัด แต่มีกำไรทางเศรษฐกิจสูงสุด ผลดังกล่าวสะท้อนถึง ปัญหาการกระจายรายได้ของหนองคาย ทั้งจากการใช้จ่ายทางตรงและทางอ้อมในภาคเศรษฐกิจที่เกี่ยวข้อง โดยเฉพาะในภาคการท่องเที่ยวและบริการ ผลการศึกษาขัดกับแนวคิดทั่วไปที่มองว่าการท่องเที่ยวสามารถกระจายรายได้ได้ดี เนื่องจากมีห่วงโซ่อุปทานยาวและเชื่อมโยงหลายภาคธุรกิจ งบประมาณในประเด็นนี้จึงควรให้ผลตอบแทนสูง ทั้งในมิติของผลผลิต มูลค่าเพิ่ม และรายได้ เมื่อประเมินผ่าน บัญชีเมตริกสังคม (Social Accounting Matrix: SAM) ซึ่งสะท้อนผลกระทบทั้งทางตรงและทางอ้อมจากการใช้จ่ายงบประมาณ

อย่างไรก็ตาม ผลที่ได้ชี้ว่า รายได้อาจกระจุกตัวในกลุ่มธุรกิจที่ได้รับประโยชน์โดยตรง เช่นผู้ประกอบการในพื้นที่ท่องเที่ยวที่ได้รับงบประมาณด้านประชาสัมพันธ์หรือปรับปรุงแหล่งท่องเที่ยว โดยรายได้จากนักท่องเที่ยวอาจไหลออกนอกจังหวัดมากกว่าหมุนเวียนในพื้นที่ สอดคล้องกับ เพ็ญศิริ สมารักษ์, นันทภัก บุรขจรกุล และเปรมปรีดา ทองลา ที่พบว่า การท่องเที่ยวทำให้ราคาสินค้าและบริการสูงขึ้น รายได้กระจายไม่ทั่วถึง และไม่แน่นอนในพื้นที่ตำบลบางสระแก้ว อำเภอแหลมสิงห์ จังหวัดจันทบุรี (เพ็ญศิริ สมารักษ์, นันทภัก บุรขจรกุล, และเปรมปรีดา ทองลา, 2565)

ผลการอภิปรายชี้ว่า ทั้งจังหวัดหนองคายและเชียงรายมีการจัดสรรงบประมาณจำนวนมากในประเด็นการพัฒนาที่ให้ผลกระทบทางเศรษฐกิจต่ำ ซึ่งสะท้อนว่าทั้งสองจังหวัดอาจมุ่งพัฒนาในมิติอื่นมากกว่าการสร้างประโยชน์ทางเศรษฐกิจสูงสุด อย่างไรก็ตาม หากต้องการเพิ่มประสิทธิภาพทางเศรษฐกิจ การจัดสรรงบประมาณควรมุ่งเน้นไปที่ประเด็นที่ให้ผลตอบแทนสูงเมื่อเทียบกับงบประมาณ โดยเฉพาะ การยกระดับมาตรฐานการผลิตสินค้าเกษตรและสร้างมูลค่าเพิ่ม สำหรับจังหวัดหนองคาย และการพัฒนาขีดความสามารถในการแข่งขันทางการค้า การลงทุน การค้าชายแดน การท่องเที่ยว และการบริการ สำหรับจังหวัดเชียงราย

สรุปผลวิจัยและข้อเสนอแนะ

1. สรุปผลวิจัย

ผลการศึกษาพบว่า จังหวัดเชียงรายและหนองคายมีการจัดสรรงบประมาณตามแผนพัฒนาจังหวัด 5 ปีแตกต่างกันอย่างชัดเจน จังหวัดเชียงรายใช้งบประมาณรวม 137,494 ล้านบาท มุ่งเน้นด้านการเสริมสร้างความมั่นคงของคน สังคม และสิ่งแวดล้อม ขณะที่จังหวัดหนองคายใช้งบประมาณเพียง 18,630 ล้านบาท โดยเน้น การพัฒนาขีดความสามารถทางการค้า การลงทุน การค้าชายแดน การท่องเที่ยว และบริการ ด้านผลกระทบทางเศรษฐกิจ จังหวัดเชียงรายสร้างผลกระทบรวม 907,733 ล้านบาท สูงกว่าหนองคายซึ่งมีเพียง 106,079 ล้านบาท หรือมากกว่า 8.56 เท่า แม้งบประมาณแตกต่างกันมาก แต่เชียงรายยังมี ประสิทธิภาพในการกระจายผลกระทบทางเศรษฐกิจสูงกว่า โดยทุก 1 บาทของงบประมาณสามารถสร้าง ผลผลิต 3.48 บาท มูลค่าเพิ่ม 1.63 บาท และรายได้ครัวเรือน 1.49 บาท ขณะที่หนองคายสร้างได้เพียง 3.06, 1.37 และ 1.27 บาท ตามลำดับ เมื่อพิจารณาเชิงประเด็น จังหวัดเชียงรายมีการพัฒนา ขีดความสามารถทางการค้า การลงทุน การค้าชายแดน การท่องเที่ยว และบริการ ให้ผลตอบแทนสูงสุด สร้างผลผลิตได้ 3.76 บาทต่อ 1 บาทงบประมาณ ส่วนจังหวัดหนองคายมีประเด็น

การยกระดับมาตรฐานการผลิตสินค้าเกษตร ที่ให้ผลตอบแทนสูงสุด สร้างผลผลิตได้ 3.21 บาทต่อ 1 บาทบประมาณ

2. ข้อเสนอแนะ

1. เพื่อให้เกิดประโยชน์ทางเศรษฐกิจสูงสุด ทั้งสองจังหวัดควรปรับการจัดการจัดสรรงบประมาณให้มุ่งเน้นประเด็นที่ให้ผลตอบแทนคุ้มค่าที่สุด โดยจังหวัดเชียงรายควรให้ความสำคัญกับ การพัฒนาขีดความสามารถทางการค้า การลงทุน การค้าชายแดน การท่องเที่ยว และบริการ ส่วนจังหวัดหนองคายควรมุ่งเน้น การยกระดับมาตรฐานการผลิตสินค้าเกษตร ซึ่งให้ผลตอบแทนทางเศรษฐกิจสูงสุด

2. แม้จังหวัดหนองคายจะใช้งบประมาณสูงสุดในประเด็น การพัฒนาขีดความสามารถทางการค้า การลงทุน การค้าชายแดน การท่องเที่ยว และบริการ แต่กลับสร้างผลกระทบทางเศรษฐกิจต่ำกว่าที่คาด สะท้อนปัญหาการกระจายผลประโยชน์ทางเศรษฐกิจภายในจังหวัด ดังนั้น ควรปรับโครงสร้างการบริโภคและการลงทุนให้เชื่อมโยงกับทรัพยากรท้องถิ่นมากขึ้น เพื่อเพิ่มการหมุนเวียนทางเศรษฐกิจและยกระดับประสิทธิภาพการใช้จ่ายงบประมาณโดยรวม

เอกสารอ้างอิง

- จังหวัดเชียงราย. (2567). *แผนพัฒนาจังหวัดเชียงราย (พ.ศ. 2566–2570)*. สำนักงานจังหวัดเชียงราย. สืบค้นเมื่อ 15 มิถุนายน 2567 จาก <https://shorturl.asia/JaKtF>.
- จังหวัดหนองคาย. (2566). *แผนพัฒนาจังหวัดหนองคาย (พ.ศ. 2566–2570)*. สืบค้นเมื่อ 20 มิถุนายน 2567 จาก: <https://nongkhai.mnre.go.th/th/about/content/3183>.
- ธีระ สิ้นเดชารักษ์. (2560). การท่องเที่ยวและการพัฒนาท้องถิ่น: การมีส่วนร่วมของชุมชนในบริบทประเทศไทย. *วารสารสังคมศาสตร์ มหาวิทยาลัยเกษตรศาสตร์*, 38(3), 307–313.
- เพ็ญศิริ สมารักษ์, นันทศักดิ์ บุรขจรกุล, และเปรมปรีดา ทองลา. (2565). ผลกระทบทางเศรษฐกิจจากการท่องเที่ยวโดยชุมชน ตำบลบางสระแก้ว อำเภอแหลมสิงห์ จังหวัดจันทบุรี. *วารสารวิจัยรำไพพรรณี*, 16(1), 46–57.
- เอกลักษณ์ สุวรรณการ, มานะ ลักษมีอรุโณทัย, อรอนงค์ อินทรหะ, และธีธัช สุรัตตานนท์. (2567). *การพัฒนาเมืองคู่มือเตรียมการที่เชื่อมโยงกับชุมชน: จากความร่วมมือด้านการเกษตรแบบมีพันธะสัญญายั่งยืนสู่เครือข่ายเมืองอัจฉริยะอาเซียน*. (รายงานโครงการรหัส 185029). มูลนิธิมูลนิธิบูรณะชนบทแห่งประเทศไทย ในพระบรมราชูปถัมภ์.