

การพัฒนาศักยภาพการบริหารจัดการกลุ่มแบบมีส่วนร่วมเพื่อยกระดับเศรษฐกิจฐานรากของกลุ่มชาวประมงพื้นบ้าน อำเภอหนองจิก จังหวัดปัตตานี

Developing the potential of participatory group management to enhance the grassroots economy of local fishermen in Nong-Chik District, Pattani Province

มะพารี กะมูนิง¹ ศรีนทร์ญา จังจริง² สุวิมล อิศระธนาชัยกุล³ ปพน บุชยมาลย์⁴
Maphari Kamuning¹ Sarinya Jungjing² Suwimol Issarathanachaikul³ and Papon Budsayamarn⁴

Received: July 1, 2024. Revised: October 29, 2024. Accepted: December 24, 2024

บทคัดย่อ

งานวิจัยนี้มีวัตถุประสงค์ 1) เพื่อทราบระดับปัจจัยที่เป็นประกอบที่ส่งผลต่อการพัฒนาศักยภาพการบริหารจัดการกลุ่มแบบมีส่วนร่วมของชาวประมงพื้นบ้านอำเภอหนองจิก จังหวัดปัตตานี 2) เพื่อกำหนดแนวปฏิบัติที่ได้รับการยอมรับร่วมกันของกลุ่มชาวประมงพื้นบ้าน อำเภอหนองจิก จังหวัดปัตตานี 3) เพื่อสร้างรูปการพัฒนาศักยภาพแบบการบริหารจัดการกลุ่มแบบมีส่วนร่วมเพื่อยกระดับเศรษฐกิจฐานรากของกลุ่มชาวประมงพื้นบ้าน อำเภอหนองจิก จังหวัดปัตตานี การวิจัยครั้งนี้ใช้วิธีวิทยาการวิจัยแบบผสม (Mixed Method) ประกอบด้วยการวิจัยเชิงปริมาณ (Quantitative Research) และการวิจัยเชิงคุณภาพ (Qualitative Research) โดยใช้การวิจัยเชิงปริมาณเพื่อค้นหาองค์ประกอบที่ส่งผลต่อการพัฒนาศักยภาพการบริหารจัดการกลุ่มแบบมีส่วนร่วมของชาวประมงพื้นบ้าน อำเภอหนองจิก จังหวัดปัตตานี และใช้การวิจัย

¹ คณะมนุษยศาสตร์และสังคมศาสตร์ มหาวิทยาลัยราชภัฏยะลา Email: maphari.k@yru.ac.th

² คณะมนุษยศาสตร์และสังคมศาสตร์ มหาวิทยาลัยราชภัฏยะลา Email: Sarinya.j@yru.ac.th

³ คณะมนุษยศาสตร์และสังคมศาสตร์ มหาวิทยาลัยราชภัฏยะลา Email: Suwimol.I@yru.ac.th

⁴ คณะมนุษยศาสตร์และสังคมศาสตร์ มหาวิทยาลัยราชภัฏยะลา Email: papon.b@yru.ac.th

เชิงคุณภาพเพื่อกำหนดแนวปฏิบัติที่ได้รับการยอมรับร่วมกันของกลุ่มชาวประมงพื้นบ้าน และเพื่อสร้างรูปการพัฒนาศักยภาพแบบการบริหารจัดการกลุ่มแบบมีส่วนร่วมเพื่อยกระดับเศรษฐกิจฐานรากของกลุ่มชาวประมงพื้นบ้าน อำเภอหนองจิก จังหวัดปัตตานี

ผลการวิจัย พบว่า 1) ระดับปัจจัยที่เป็นประกอบที่ส่งผลต่อการพัฒนาศักยภาพการบริหารจัดการกลุ่มแบบมีส่วนร่วมของชาวประมงพื้นบ้านอำเภอหนองจิก จังหวัดปัตตานีที่มีค่าเฉลี่ยระดับองค์ประกอบมากที่สุด คือ วิธีการทำงานของกลุ่มมากที่สุดมีระดับปัจจัยที่เป็นองค์ประกอบอยู่ในระดับน้อย (ค่าเฉลี่ย = 1.8526) 2) กำหนดแนวปฏิบัติที่ได้รับการยอมรับร่วมกันของกลุ่มชาวประมงพื้นบ้าน มีการใช้กระบวนการฮุกุมปากัด (กติกาชุมชน) ขอความร่วมมือ หากมีการฝ่าฝืนจะมีการว่ากล่าวตักเตือน และหาทางออกร่วมกันโดยอาศัยตัวแทนผู้นำกลุ่มต่างๆที่เกี่ยวข้อง 3) รูปการพัฒนาศักยภาพแบบการบริหารจัดการกลุ่มแบบมีส่วนร่วมเพื่อยกระดับเศรษฐกิจฐานรากซึ่งจากการดำเนินงานการจัดอบรมให้ความรู้เพื่อพัฒนาทักษะการเป็นผู้นำของประธานกลุ่มและตัวแทนกลุ่มชาวประมงพื้นบ้าน การพัฒนาทักษะการทำงานเป็นทีม ร่วมกันออกแบบและวางแผนกิจกรรมของกลุ่ม ภายใต้การจัดกิจกรรมศึกษาดูงาน แลกเปลี่ยนประสบการณ์กับกลุ่มชาวประมงพื้นบ้าน

คำสำคัญ : บริหารจัดการกลุ่ม, เศรษฐกิจฐานราก, ประมงพื้นบ้าน

Abstract

The objectives of this research are: 1) to determine the levels of factors contributing to the development of participatory group management capacity among local fishermen in Nong Chik District, Pattani Province; 2) to establish mutually accepted practices among the local fishermen groups in Nong Chik District, Pattani Province; and 3) to create a participatory group management capacity development model to enhance the grassroots economy of local fishermen groups in Nong Chik District, Pattani Province. This research employs a mixed-method approach, comprising quantitative and qualitative research. The quantitative research is used to identify the factors affecting the development of participatory group management capacity among local

fishermen in Nong Chik District, Pattani Province, while the qualitative research is used to establish mutually accepted practices among the local fishermen groups and to create a participatory group management capacity development model to enhance the grassroots economy of local fishermen groups in Nong Chik District, Pattani Province.

The findings are as follows: 1) The level of factors contributing to the development of participatory group management capacity among local fishermen in Nong Chik District, Pattani Province, with the highest average component level, is the group's working methods, which are at a low component level (average = 1.8526); 2) The establishment of mutually accepted practices among the local fishermen groups involves using the "Hukum Pakat" (community rules) process to seek cooperation. If there are violations, there will be admonishment and a collective resolution involving representatives of the relevant group leaders; 3) The participatory group management capacity development model to enhance the grassroots economy involves training to develop leadership skills among group leaders and representatives of local fishermen groups, improving teamwork skills, collaboratively designing and planning group activities, and organizing study visits and experience exchanges with other local fishermen groups.

Keyword: Group management, Grassroots economy, Local fishermen

บทนำ

พื้นที่ทางทะเลฝั่งอ่าวไทยตอนล่างของประเทศไทย จัดเป็นพื้นที่ทางทะเลที่มีความอุดมสมบูรณ์ของทรัพยากรทางทะเลและชายฝั่ง มีชุมชนชาวประมงพื้นบ้านตั้งรกรากอาศัยอยู่กันมายาวนาน ยึดอาชีพการทำประมงเพื่อหาเลี้ยงชีพโดยใช้ต้นทุนของทรัพยากรทางทะเลเป็นฐานของการดำรงชีวิตและ การประกอบอาชีพเพื่อความอยู่รอด (กรมประมง, 2565) มีวิถีชีวิตเรียบง่ายที่เกิดจากความสัมพันธ์แบบเครือญาติ พี่งพาอาศัยธรรมชาติอย่างสมดุลโดยยึดอาชีพการทำประมงเรือเล็กหรือที่เรียกว่าประมงชายฝั่งเป็นหลัก ซึ่งในอดีตชาวประมงสามารถใช้เรือเล็กในการออกทะเลในระยะเวลาไม่เกิน 3 ไมล์ทะเลสามารถจับสัตว์ทะเลทั้งกุ้ง ปู และปลาชนิดต่างๆเช่น ปลากระบอก ปลาอินทรี ปลากุลเลา ปลาหลังเขียว เป็นต้น เพียงพอสำหรับการบริโภคและแจกจ่าย

รวมถึงการจำหน่ายให้คนในชุมชนและชุมชนใกล้เคียง โดยพื้นที่ส่วนใหญ่ของชุมชนชาวประมงรวมถึงชาวประมงในเขตอำเภอหนองจิก จังหวัดปัตตานี ติดชายฝั่งทะเลอ่าวไทยเป็นแนวยาวมีปากอ่าวน้ำจืดจากแม่น้ำไหลลงมาบรรจบกับทะเล เกิดการทับถมของซากพืชซากสัตว์มีความอุดมสมบูรณ์ของธาตุอาหาร เป็นแหล่งที่อยู่อาศัยของสัตว์น้ำหลากหลายชนิดจำนวนมาก (สมาคมการประมงไทย, 2564) กลายเป็นแหล่งทรัพยากรทางทะเลที่มีมูลค่ามหาศาล สามารถสร้างอาชีพและรายได้ให้กับประชาชนในจังหวัดปัตตานี สอดคล้องกับแนวทางการพัฒนาตามแผนพัฒนาจังหวัดที่ระบุว่าจะเร่งเครื่องชี้เศรษฐกิจสำคัญของจังหวัดปัตตานี เรียงลำดับคือรายได้จากการทำประมงทะเล รายได้จากผลผลิตยางพารา และรายได้จากธุรกิจภาคบริการ (แผนพัฒนาจังหวัดปัตตานี 2560-2565)

ด้วยสภาพการเปลี่ยนแปลงในปัจจุบันการทำประมงของชุมชนชาวประมงพื้นบ้านอำเภอหนองจิก จังหวัดปัตตานี ซึ่งถือเป็นอาชีพหลักของประชาชนที่อาศัยตามแนวชายฝั่งทะเลในเขตจังหวัดปัตตานีกำลังประสบปัญหามากขึ้น หากพิจารณาโครงสร้างทางเศรษฐกิจของจังหวัดยังคงพึ่งพาภาคเกษตรเป็นหลัก แต่มีแนวโน้มการปรับตัวสู่ภาคอุตสาหกรรมมากขึ้น การประมงที่สำคัญของจังหวัดปัตตานีมีทั้งการประมงทางทะเล การเพาะเลี้ยงสัตว์น้ำชายฝั่ง และการประมงน้ำจืด ซึ่งผลกระทบจากการทำประมงดังกล่าวส่งผลให้เกิดสภาพความเสื่อมโทรมทางทะเลทั้งที่เกิดจากภัยธรรมชาติและการกระทำของมนุษย์ โดยเฉพาะการทำประมงที่ผิดวิธี เช่น การใช้วนลาก วนรุน (กรมประมง, 2565) การทำประมงมุ่งเน้นเฉพาะมิติทางเศรษฐกิจจนล้มตระหนกถึงการอนุรักษ์ทรัพยากรทางทะเล จากที่เคยอุดมสมบูรณ์กลับมีปริมาณน้อยลง ส่งผลต่อโอกาสในการสร้างรายได้ของชาวประมงพื้นบ้านโดยตรง นำมาสู่สาเหตุหรือปัจจัยที่อาจก่อให้เกิดปัญหาต่าง ๆ ทำให้มีแนวคิดในการรวมกลุ่มของชาวประมงพื้นบ้านโดยมีเป้าหมายสำคัญคือ การรวมกลุ่มเพื่อแก้ปัญหาอันเนื่องมาจากการทำประมง ตลอดจนการเพื่อจัดกิจกรรมภายในชุมชนเพื่อการอนุรักษ์ทรัพยากรทางทะเลและชายฝั่ง

จากการศึกษาข้อมูลเบื้องต้นพบว่า การรวมกลุ่มของชาวประมงพื้นบ้านยังมีข้อจำกัดทั้งที่เกิดจากปัจจัยทั้งภายในและภายนอกกลุ่มหลายประการ เช่น หารายได้ไม่เพียงพอกับค่าครองชีพ ภาระหนี้สินของชาวประมง ปัญหาการกระจายรายได้ที่ไม่เป็นธรรมของสมาชิกกลุ่มชาวประมงพื้นบ้านอันเนื่องมาจากขาดอำนาจในการต่อรองราคาทั้งในเชิงปริมาณและเชิงคุณภาพ รวมทั้งปัญหาการบริหารจัดการกลุ่ม

เพื่อสร้างความเข้มแข็งและการคงอยู่ของสมาชิกในกลุ่มที่มีผลมาจากการขาดกระบวนการมีส่วนร่วม ในการคิด วางแผน ดำเนินงานและแก้ปัญหา ร่วมกันอย่างเป็นระบบ ตลอดจนการขาดแนวทางปฏิบัติที่ดีหรือกติกาชุมชนที่ สอดคล้องกับวิถีชีวิตความเป็นอยู่ของคนในชุมชนที่ต้องพึ่งพิงและเข้าใจสภาพการ เปลี่ยนแปลงของธรรมชาติและสิ่งแวดล้อมในปัจจุบัน จากปัญหาและความสำคัญ ดังกล่าวจึงนำมาสู่การกำหนดกรอบการวิจัยเพื่อลดการสูญเสียโอกาสในการสร้าง รายได้ชุมชนชาวประมงพื้นบ้านภายใต้โครงการวิจัยการพัฒนาศักยภาพการบริหาร จัดการกลุ่มแบบมีส่วนร่วมเพื่อยกระดับเศรษฐกิจฐานรากของกลุ่มชาวประมงพื้นบ้าน อำเภอนองจิก จังหวัดปัตตานี

วัตถุประสงค์

1. เพื่อทราบระดับปัจจัยที่เป็นประกอบที่ส่งผลต่อการพัฒนาศักยภาพการบริหารจัดการกลุ่มแบบมีส่วนร่วมของชาวประมงพื้นบ้านอำเภอนองจิก จังหวัดปัตตานี
2. เพื่อกำหนดแนวปฏิบัติที่ได้รับการยอมรับร่วมกันของกลุ่มชาวประมงพื้นบ้าน อำเภอนองจิก จังหวัดปัตตานี
3. เพื่อสร้างรูปการพัฒนาศักยภาพแบบการบริหารจัดการกลุ่มแบบมีส่วนร่วมเพื่อยกระดับเศรษฐกิจฐานรากของกลุ่มชาวประมงพื้นบ้าน อำเภอนองจิก จังหวัดปัตตานี

สมมติฐานงานวิจัย

1. องค์ประกอบการรวมกลุ่มมีผลต่อการพัฒนาศักยภาพการบริหารจัดการกลุ่มแบบมีส่วนร่วมของชาวประมงพื้นบ้านอำเภอนองจิก จังหวัดปัตตานี
2. แนวปฏิบัติที่ได้รับการยอมรับร่วมกันของกลุ่มชาวประมงพื้นบ้าน ส่งผลต่อการพัฒนาศักยภาพการบริหารจัดการกลุ่มของชาวประมงพื้นบ้านอำเภอนองจิก จังหวัดปัตตานี
3. รูปแบบการพัฒนาศักยภาพแบบการบริหารจัดการกลุ่มแบบมีส่วนร่วมส่งผลต่อการยกระดับเศรษฐกิจฐานรากของกลุ่มชาวประมงพื้นบ้าน อำเภอนองจิก จังหวัดปัตตานี

วิธีการดำเนินการวิจัย

รูปแบบการวิจัย การวิจัยครั้งนี้ใช้วิธีวิทยาการวิจัยแบบผสม (Mixed Method) ประกอบด้วยการวิจัยเชิงปริมาณ (Quantitative Research) และการวิจัยเชิงคุณภาพ

(Qualitative Research) โดยใช้การวิจัยเชิงปริมาณเพื่อค้นหาองค์ประกอบที่ส่งผลต่อการพัฒนาศักยภาพการบริหารจัดการกลุ่มแบบมีส่วนร่วมของชาวประมงพื้นบ้านอำเภอหนองจิก จังหวัดปัตตานี และใช้การวิจัยเชิงคุณภาพเพื่อกำหนดแนวปฏิบัติที่ได้รับการยอมรับร่วมกันของกลุ่มชาวประมงพื้นบ้าน และเพื่อสร้างรูปการพัฒนาศักยภาพแบบการบริหารจัดการกลุ่มแบบมีส่วนร่วมเพื่อยกระดับเศรษฐกิจฐานรากของกลุ่มชาวประมงพื้นบ้าน อำเภอหนองจิก จังหวัดปัตตานี

ประชากรและกลุ่มตัวอย่าง

1. การวิจัยเชิงปริมาณ

1.1 ประชากร ได้แก่ ชาวประมงพื้นบ้าน ตำบลบางตาวา อำเภอหนองจิก จังหวัดปัตตานี จำนวน 792 คน กรมประมง (2564)

1.2 กลุ่มตัวอย่างที่ใช้ในการวิจัยครั้งนี้ ได้แก่ สมาชิกกลุ่มชาวประมงพื้นบ้านเป็นกลุ่มตัวอย่างที่ได้มาโดยการเลือกกลุ่มตัวอย่างแบบเจาะจง (Purposive sampling) ได้กลุ่มตัวอย่างเป็นสมาชิกกลุ่มชาวประมงที่ประกอบอาชีพประมงพื้นบ้าน จำนวน 190 คน

2. การวิจัยเชิงคุณภาพ

2.1 สมาชิกกลุ่มชาวประมงพื้นบ้าน โดยคัดเลือกจากหัวหน้ากลุ่มชาวประมงพื้นบ้านจำนวน 3 กลุ่ม และตัวแทนสมาชิกกลุ่มที่สามารถให้ข้อมูลสำคัญ (Key information) รวม จำนวน 15 คน

2.2 กลุ่มเจ้าหน้าที่ภาครัฐประกอบด้วย ประมงจังหวัดปัตตานี ประมงอำเภอ หัวหน้ากลุ่มบริหารจัดการด้านการประมง หัวหน้ากลุ่มพัฒนาและส่งเสริมอาชีพประมง หัวหน้ากลุ่มบริหารและยุทธศาสตร์ พัฒนาการอำเภอ จำนวน 5 คน

เครื่องมือที่ใช้ในการวิจัย

การดำเนินการวิจัยครั้งนี้ใช้แบบสอบถามเป็นเครื่องมือในการวิจัยเชิงปริมาณ (Quantitative Research) และใช้แบบสัมภาษณ์เป็นเครื่องมือในการวิจัยเชิงคุณภาพ (Qualitative Research) โดยมีวิธีการวิเคราะห์ข้อมูลในการวิจัย ดังนี้

1. การวิเคราะห์ข้อมูลในการวิจัยเชิงปริมาณผู้วิจัยดำเนินการวิเคราะห์ข้อมูลด้วยคอมพิวเตอร์โดยใช้โปรแกรมสำเร็จรูป ซึ่งดำเนินการตามขั้นตอน ดังนี้

1.1 แบบสอบถาม ตอนที่ 1 เกี่ยวกับข้อมูลทั่วไปของผู้ตอบแบบสอบถาม ทำการวิเคราะห์โดยการแยกข้อมูลตามเพศ อายุ ประสบการณ์ในการทำประมง

ระยะเวลาการเป็นสมาชิกของกลุ่มประมงพื้นบ้าน และ ตำแหน่งงานของท่านในกลุ่มประมงพื้นบ้าน โดยวิธีการหาค่าร้อยละ และบรรยายประกอบตาราง

1.2 แบบสอบถาม ตอนที่ 2 วิเคราะห์ข้อมูลเกี่ยวกับองค์ประกอบที่ส่งผลต่อการพัฒนาศักยภาพการบริหารจัดการกลุ่มแบบมีส่วนร่วมของชาวประมงพื้นบ้าน อำเภอนองจิก จังหวัดปัตตานี โดยวิธีหาค่าเฉลี่ยเลขคณิต (Arithmetic Mean) และค่าส่วนเบี่ยงเบนมาตรฐาน (Standard Deviation) เป็นรายด้าน เมื่อหาค่าได้แล้วนำค่าไปเปรียบเทียบกับเกณฑ์การวิเคราะห์ผลการประเมินโดยวิธีการแปลผลตามเกณฑ์สัมบูรณ์ (Absolute Criteria)

การรวบรวมข้อมูลการวิเคราะห์ข้อมูล

1. การวิจัยเชิงปริมาณ

1.1 ศึกษารายละเอียดเกี่ยวกับ แนวคิด ทฤษฎี เนื้อหา จากเอกสารทางวิชาการ ตำรา วารสาร บทความทางวิชาการที่เกี่ยวข้อง

1.2 ดำเนินการสำรวจโดยใช้แบบสอบถาม โดยสร้างแบบมาตราส่วนประมาณ ค่า 5 ระดับ เพื่อค้นหาองค์ประกอบที่ส่งผลต่อการพัฒนาศักยภาพการบริหารจัดการกลุ่มแบบมีส่วนร่วมของชาวประมงพื้นบ้าน อำเภอนองจิก จังหวัดปัตตานี

2. การวิจัยเชิงคุณภาพ

2.1 ศึกษารายละเอียดเกี่ยวกับ แนวคิด ทฤษฎี เนื้อหาจากเอกสารทางวิชาการ ตำรา วารสาร บทความทางวิชาการที่เกี่ยวข้อง

2.2 ดำเนินการสัมภาษณ์ผู้นำ สมาชิกกลุ่มชาวประมงพื้นบ้าน และตัวแทนภาครัฐ โดยใช้แบบสัมภาษณ์แบบโครงสร้าง (Structured Interview) โดยทำการสัมภาษณ์พร้อมกันกับการทำวิจัยเชิงปริมาณ

การวิเคราะห์ข้อมูล

ในการวิจัยเชิงคุณภาพผู้วิจัยดำเนินการวิเคราะห์ข้อมูล ซึ่งดำเนินการตามขั้นตอนดังนี้

1. ตรวจสอบความถูกต้องของข้อมูล
2. จำแนกและจัดระบบข้อมูล เป็นการนำข้อมูลที่ได้นำมาจำแนกและจัดหมวดหมู่ออกให้เป็นระบบ
3. วิเคราะห์ข้อมูลโดยการตีความสร้างข้อสรุปแบบอุปนัย (Analytic induction) เป็นการนำข้อมูลที่ได้จากเหตุการณ์ต่างๆ ที่เกิดขึ้นมาวิเคราะห์เพื่อหาบทสรุปร่วมกันของเรื่องนั้น

4. นำเสนอข้อมูลเป็นข้อความแบบบรรยาย

ผลการวิจัย

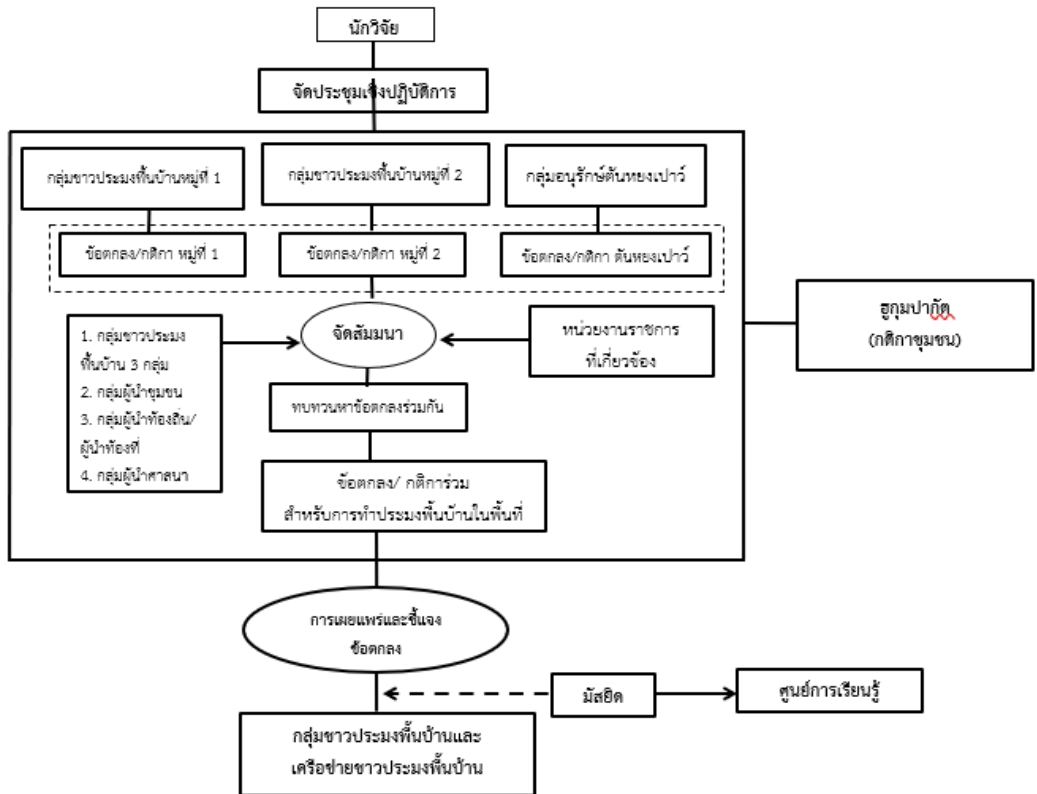
วัตถุประสงค์ข้อที่ 1 เพื่อทราบระดับปัจจัยที่เป็นประกอบที่ส่งผลต่อการพัฒนาศักยภาพการบริหารจัดการกลุ่มแบบมีส่วนร่วมของชาวประมงพื้นบ้านอำเภอหนองจิก จังหวัดปัตตานี

ผลรวมระดับปัจจัยที่เป็นองค์ประกอบ	ค่าเฉลี่ย	ส่วนเบี่ยงเบนมาตรฐาน	ระดับ
ด้านภาวะผู้นำ	1.7658	0.55094	น้อย
ด้านสมาชิกกลุ่ม	1.8332	0.56998	น้อย
ด้านโครงสร้างกลุ่ม	1.7917	0.56259	น้อย
สถานที่รวมกลุ่ม	1.8000	0.58949	น้อย
วิธีการทำงานของกลุ่ม	1.8526	0.53719	น้อย
ข้อตกลงของกลุ่ม	1.6456	0.51645	น้อย
กองทุนกลุ่ม	1.7537	0.51922	น้อย
ความมั่นคงของกลุ่ม	1.8132	0.54793	น้อย
ความไว้วางใจของสมาชิก	1.8168	0.56506	น้อย
วัตถุประสงค์การรวมกลุ่ม	1.7797	0.53846	น้อย
ผลรวมทั้งหมดปัจจัยส่งผลต่อองค์ประกอบของกลุ่มประมงพื้นบ้าน	1.7800	0.43042	น้อย

ตารางที่ 1 ผลรวมระดับปัจจัยที่เป็นองค์ประกอบที่ส่งผลต่อการพัฒนาศักยภาพการบริหารจัดการกลุ่มแบบมีส่วนร่วมของชาวประมงพื้นบ้านอำเภอหนองจิก จังหวัดปัตตานี

ปัจจัยที่เป็นองค์ประกอบของ กลุ่มประมงพื้นบ้านโดยภาพรวมมีผลประเมินต่อโครงการอยู่ระดับปัจจัยที่เป็นองค์ประกอบอยู่ในระดับน้อย (ค่าเฉลี่ย = 1.7800) หากพิจารณาเป็นรายด้านสามารถอธิบายประเด็นด้านที่มีค่าเฉลี่ยระดับองค์ประกอบมากที่สุด คือ วิธีการทำงานของกลุ่มมากที่สุด มีระดับปัจจัยที่เป็นองค์ประกอบอยู่ในระดับน้อย (ค่าเฉลี่ย = 1.8526) รองลงมาคือ ด้านสมาชิกกลุ่ม มีระดับปัจจัยที่เป็นองค์ประกอบอยู่ในระดับน้อย (ค่าเฉลี่ย = 1.8332) ความไว้วางใจของสมาชิก มีระดับปัจจัยที่เป็นองค์ประกอบอยู่ในระดับน้อย (ค่าเฉลี่ย = 1.8168) ความมั่นคงของกลุ่ม มีระดับปัจจัยที่เป็นองค์ประกอบอยู่ในระดับน้อย (ค่าเฉลี่ย = 1.8132) สถานที่รวมกลุ่ม มีระดับปัจจัยที่เป็นองค์ประกอบอยู่ในระดับน้อย (ค่าเฉลี่ย = 1.8000) ด้านโครงสร้างกลุ่ม มีระดับปัจจัยที่เป็นองค์ประกอบอยู่ในระดับน้อย (ค่าเฉลี่ย = 1.7917) วัตถุประสงค์การรวมกลุ่ม มีระดับปัจจัยที่เป็นองค์ประกอบอยู่ในระดับน้อย (ค่าเฉลี่ย = 1.7797) ด้านภาวะผู้นำ มีระดับปัจจัยที่เป็นองค์ประกอบอยู่ในระดับน้อย (ค่าเฉลี่ย = 1.7658) กองทุนกลุ่ม มีระดับปัจจัยที่เป็นองค์ประกอบอยู่ในระดับน้อย (ค่าเฉลี่ย = 1.7537) และข้อตกลงของกลุ่ม มีระดับปัจจัยที่เป็นองค์ประกอบอยู่ในระดับน้อย (ค่าเฉลี่ย = 1.6456) ตามลำดับ

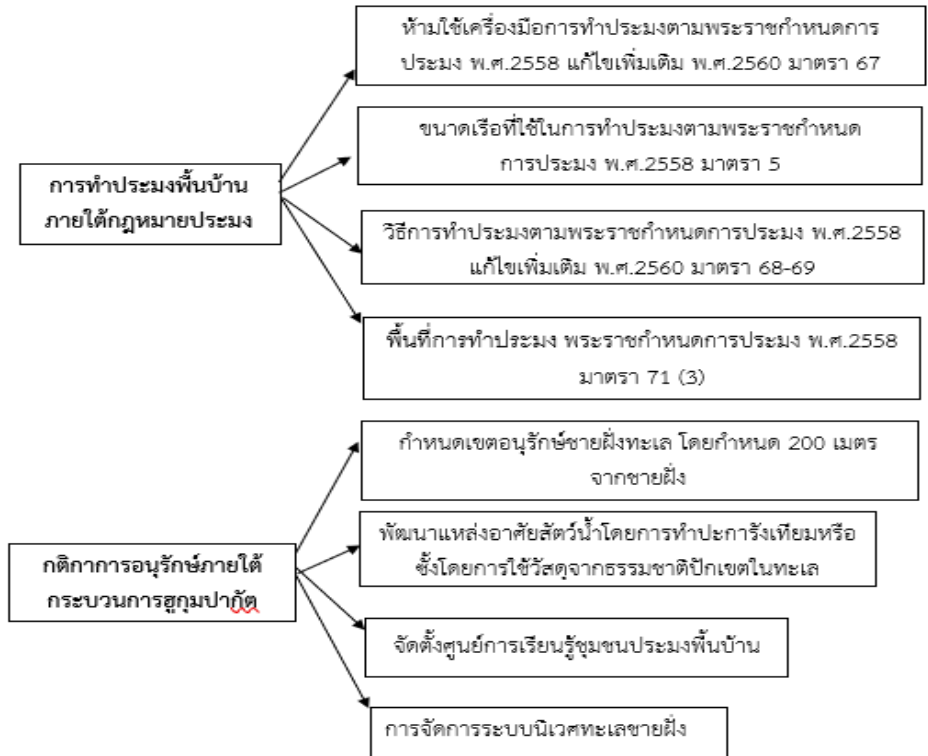
วัตถุประสงค์ข้อที่ 2 เพื่อกำหนดแนวปฏิบัติที่ได้รับการยอมรับร่วมกันของกลุ่มชาวประมงพื้นบ้าน อำเภอหนองจิก จังหวัดปัตตานี



ภาพที่ 1 กระบวนการศึกษากฎ (กติกาชุมชน)

แนวปฏิบัติที่ได้รับการยอมรับร่วมกันของกลุ่มชาวประมงพื้นบ้าน อำเภอนอง จิก จังหวัดปัตตานี โดยส่งเสริมให้ชาวประมงพื้นบ้านเกิดความตระหนักในการทำประมงเชิงอนุรักษ์ภายใต้กฎกติการ่วมกันที่เป็นแนวปฏิบัติที่เหมาะสมกับวิถีชีวิตความเป็นอยู่ของกลุ่มชาวประมงพื้นบ้าน สร้างการยอมรับกฎกติกาโดยผ่านกระบวนการปรึกษาหารือและการมีส่วนร่วมของชุมชน ซึ่งประกอบด้วย กลุ่มชาวประมงพื้นบ้าน ผู้นำชุมชน ผู้นำท้องถิ่น รวมถึงผู้นำศาสนาเพื่อสร้างการยอมรับจากทุกฝ่ายในการปฏิบัติโดยใช้ฮุกุมปากัต (กติกาชุมชน) ซึ่งผ่านการปรึกษาหารือร่วมกันของตัวแทน มีการประชุม ปรึกษาหารือ สร้างความรู้ความเข้าใจเกี่ยวกับการตั้งกติกาและแนวปฏิบัติ โดยมีตัวแทนผู้นำชุมชน ผู้นำกลุ่มประมงพื้นบ้าน ผู้นำศาสนาและสมาชิกชาวประมงพื้นบ้าน โดยนำข้อสรุปที่ได้จากการประชุม กำหนดเป็นกติกากลุ่ม โดยต้องผ่านความเห็นชอบจากหน่วยงานภาครัฐที่เกี่ยวข้อง โดยข้อตกลงดังกล่าว ได้แก่ มีแนวเขตพื้นที่การอนุรักษ์ได้รับการปกป้องและดูแลโดยชาวประมงพื้นบ้าน ชาวประมงนอกพื้นที่ไม่รุกร้าเข้ามาทำประมงในเขตพื้นที่อนุรักษ์และชุมชนมีพื้นที่กำหนดเป็นเขตอนุรักษ์เพื่อ

การอนุบาลและขยายพันธุ์สัตว์ทะเลทุกชนิดรวมถึงปลากุเลา โดยมีกลุ่มชาวประมงพื้นบ้านบางตาว่าเป็นกลุ่มเป้าหมายสำคัญในการพัฒนาศักยภาพให้มีความเข้มแข็งอย่างยั่งยืน โดยมีการแลกเปลี่ยนแนวความคิดการทำประมงเชิงอนุรักษ์กับกลุ่มชมรมอนุรักษ์ปกป้องทะเลและชายฝั่งบ้านต้นหยงเปาว์ ตำบลท่ากำชำ อำเภอหนองจิก จังหวัดปัตตานี ซึ่งมีบทบาทสำคัญในการขับเคลื่อนกิจกรรมการอนุรักษ์ทะเล ซึ่งมีได้มีการสะท้อนปัญหาและอุปสรรคสำคัญคือ การขาดการมีส่วนร่วมจากทุกภาคส่วนในการดำเนินกิจกรรม แต่ทั้งนี้โดยผู้นำและสมาชิกกลุ่มได้มีการกำหนดแนวทางการดำเนินกิจกรรมภายในกลุ่มให้ตรงตามบริบทของชุมชนตนเองทั้งนี้กระบวนดังกล่าวยังช่วยลดปัญหาความขัดแย้งระหว่างชาวประมงด้วยกันเอง เนื่องจากเป็นกระบวนการที่ต้องอาศัยความร่วมมือและเห็นชอบจากทุกฝ่ายและได้รับความร่วมมือจากสมาชิกกลุ่มและชาวประมงพื้นที่ใกล้เคียงในการทำประมงโดยไม่รุกรานเขตพื้นที่อนุรักษ์บริเวณชายฝั่งของชาวประมงพื้นบ้านโดยได้ข้อตกลงหรือกติกาชุมชนซึ่งใช้เป็นแนวทางการปฏิบัติของกลุ่มชาวประมงพื้นบ้าน



ภาพที่ 2 แนวทางปฏิบัติและกฎกติกาของกลุ่มชาวประมงพื้นบ้านเพื่อการอนุรักษ์ทรัพยากร

1. กำหนดให้เขตอนุรักษ์เป็นพื้นที่อนุบาลสัตว์น้ำวัยอ่อน ห้ามทำประมงด้วยเครื่องมืออวน และลอบทุกชนิด แต่สามารถใช้เบ็ดและทอดแหได้โดยการใช้เบ็ดและทอดแหจากชายฝั่งเท่านั้น
2. กำหนดให้บริเวณชายฝั่งทะเลเป็นแหล่งเรียนรู้การทำประมงพื้นบ้านเชิงอนุรักษ์โดย กลุ่มชาวประมงเป็นผู้ดูแล
3. ใช้กระบวนการศึกษากลุ่มปากัด (กติกาชุมชน) ขอความร่วมมือ หากมีการฝ่าฝืน จะมีการว่ากล่าวตักเตือน และหาทางออกร่วมกันโดยอาศัยตัวแทนผู้นำกลุ่มต่างๆที่เกี่ยวข้อง

วัตถุประสงค์ข้อที่ 3 เพื่อสร้างการพัฒนาศักยภาพแบบการบริหารจัดการกลุ่มแบบมีส่วนร่วมเพื่อยกระดับเศรษฐกิจฐานรากของกลุ่มชาวประมงพื้นบ้าน อำเภอหนองจิก จังหวัดปัตตานี

กระบวนการพัฒนาศักยภาพการบริหารจัดการกลุ่มแบบมีส่วนร่วมของชาวประมงพื้นบ้านอำเภอหนองจิก จังหวัดปัตตานี มีการรวมกลุ่มกันเพื่อสร้างสวัสดิการให้สมาชิกกลุ่มชาวประมงพื้นบ้าน จากการดำเนินงาน พบว่า ปัจจัยที่ส่งผลต่อการคงอยู่ของสมาชิกกลุ่มชาวประมงพื้นบ้านทั้ง 3 กลุ่ม คือ ผู้นำหรือประธานกลุ่มสามารถนำองค์ความรู้ใหม่ๆ จากการจัดกิจกรรมพัฒนาการเป็นผู้นำมาประยุกต์กับกลุ่มประมงพื้นบ้านด้วยทรัพยากรทางทะเลที่มีความอุดมสมบูรณ์ ส่วนหนึ่งเกิดจากการตระหนักถึงความสำคัญของการทำประมงที่เน้นการอนุรักษ์ทรัพยากรทางทะเลและชายฝั่ง ซึ่งจากการดำเนินงานการจัดอบรมให้ความรู้เพื่อพัฒนาทักษะการเป็นผู้นำของประธานกลุ่มและตัวแทนกลุ่มชาวประมงพื้นบ้าน การพัฒนาทักษะการทำงานเป็นทีมร่วมกันออกแบบและวางแผนกิจกรรมของกลุ่ม ภายใต้การจัดกิจกรรมศึกษาดูงานแลกเปลี่ยนประสบการณ์กับกลุ่มชาวประมงพื้นบ้านและกลุ่มวิสาหกิจชุมชนбакันเคยตันหยงโป จังหวัดสตูล ทำให้ชาวประมงพื้นบ้านเกิดแนวความคิดการพัฒนากลุ่มของตนเอง เช่น การแปรรูปผลิตภัณฑ์จากสัตว์ทะเล การทำกุ้งแห้ง ปลาหมึกแห้ง รวมถึงการพัฒนาพื้นที่ของชุมชนชายฝั่งให้เป็นแหล่งท่องเที่ยวเชิงนิเวศและการประมงพื้นบ้าน ทั้งนี้เพื่อเป็นรายได้เสริมอีกทางหนึ่ง ซึ่งสอดคล้องกับข้อมูลที่ได้มีการรวบรวมจากสมาชิกกลุ่มชาวประมงพื้นบ้าน พบว่า ร้อยละ 77.4 มีความต้องการที่จะประกอบอาชีพเสริมโดยเฉพาะการแปรรูปผลิตภัณฑ์จากทะเล การทำหัตถกรรมจักสาน การทำน้ำจิ้มอาหารทะเล เป็นต้น ซึ่งกิจกรรมถอดบทเรียนการรวมกลุ่มและการสร้างเครือข่ายเพื่อการพัฒนาศักยภาพชาวประมงพื้นบ้านโดยอาศัยทุนชุมชนเป็นฐาน ถ้ายทอดองค์

ความรู้ประมงพื้นบ้าน บุคคลภายนอกสามารถเข้ามาศึกษาดูงานของกลุ่ม และกลุ่มมีการสร้างเครือข่ายกลุ่มประมงพื้นบ้านกับชาวประมงพื้นบ้านในพื้นที่ใกล้เคียง โดยมีการแลกเปลี่ยนแนวคิดการทำประมงเชิงอนุรักษ์กับกลุ่มชมรมอนุรักษ์ปกป้องทะเลและชายฝั่งบ้านต้นหยงเปาว์ ตำบลท่ากำชำ อำเภอหนองจิก จังหวัดปัตตานี ซึ่งมีบทบาทสำคัญในการขับเคลื่อนกิจกรรมการอนุรักษ์ทะเล ซึ่งมีได้มีการสะท้อนปัญหาและอุปสรรคสำคัญคือ การขาดการมีส่วนร่วมจากทุกภาคส่วนในการดำเนินกิจกรรม แต่ทั้งนี้โดยผู้นำและสมาชิกกลุ่มได้มีการกำหนดแนวทางการดำเนินกิจกรรมภายในกลุ่มให้ตรงตามบริบทของชุมชนตนเอง เช่น การทำอาชีพเสริมนอกเหนือจากการทำประมง และการออมทรัพย์ เกิดเครือข่ายกลุ่มชาวประมงพื้นบ้าน

อภิปรายผล

องค์ประกอบที่เป็นปัจจัยสำคัญในการบริหารจัดการกลุ่มแบบมีส่วนร่วมของชาวประมงพื้นบ้าน อำเภอหนองจิก จังหวัดปัตตานี (วัตถุประสงค์ข้อที่ 1) องค์ประกอบที่ส่งผลต่อการพัฒนาศักยภาพการบริหารจัดการกลุ่มแบบมีส่วนร่วมของชาวประมงพื้นบ้านในอำเภอหนองจิก จังหวัดปัตตานี มีหลายปัจจัยที่สำคัญที่ช่วยให้กลุ่มสามารถดำเนินงานได้อย่างมีประสิทธิภาพ ประกอบด้วยผู้นำที่มีความรู้ ทักษะ และประสบการณ์ รวมถึงการกระจายอำนาจให้กับสมาชิกเพื่อเสริมสร้างความเข้มแข็งของกลุ่ม แสงเดือน หังสวนัส(2564) นอกจากนี้ ความรู้และทักษะของสมาชิกกลุ่มก็เป็นปัจจัยที่สำคัญ ซึ่งส่งผลต่อความสัมพันธ์ที่ดีระหว่างสมาชิกและการเข้าร่วมกิจกรรมต่าง ๆ สอดคล้องกับงานวิจัยของ วิมลวรรณ เจียวิลาวัณย์ (2564) ได้ศึกษาอิทธิพลของการแลกเปลี่ยนระหว่างผู้นำกับสมาชิก และความไว้วางใจต่อพฤติกรรมการเป็นสมาชิกที่ดีขององค์กรผ่านความพึงพอใจในงานของพนักงานธนาคารกรุงศรีอยุธยา จำกัด (มหาชน) เขตภาคตะวันตก พบว่าการแลกเปลี่ยนระหว่างผู้นำกับสมาชิกมีอิทธิพลเชิงบวกต่อพฤติกรรมการเป็นสมาชิกที่ดีขององค์กรการแลกเปลี่ยนระหว่างผู้นำกับสมาชิก

ด้านโครงสร้างกลุ่มและกระบวนการทำงานนั้น กลุ่มต้องมีการบริหารจัดการอย่างเป็นระบบ โดยมีองค์ประกอบหลักคือ คณะกรรมการ สมาชิก ระเบียบข้อตกลง สถานที่ทำงาน และกระบวนการทำงานที่ชัดเจน สถานที่การรวมกลุ่มต้องเป็นที่รับรู้และสะดวกสบาย เพื่อให้สมาชิกสามารถเข้ามาร่วมกิจกรรมได้ง่าย นอกจากนี้ วิธีการทำงานกลุ่มต้องมีการทำข้อตกลงและกฎกติกาที่เป็นที่ยอมรับจากสมาชิก เพื่อให้ทุกคนมีส่วนร่วมในการตัดสินใจและรับผลประโยชน์อย่างทั่วถึง

ในส่วนของกองทุนกลุ่ม การบริหารเงินทุนและทรัพยากรจะต้องมีความโปร่งใส มีประสิทธิภาพ และคุ้มค่า ซึ่งต้องมีการจัดหาและใช้ประโยชน์จากเงินทุนอย่าง

มีระบบ การควบคุมการใช้ประโยชน์จากเงินทุนและทรัพยากรนั้นมีความสำคัญเพื่อป้องกันการสูญเสีย และรักษาความมั่นคงของกลุ่ม

ความไว้วางใจระหว่างสมาชิกก็มีบทบาทสำคัญ โดยการแบ่งปันผลประโยชน์อย่างเป็นธรรมและตอบสนองต่อความต้องการของสมาชิก จะช่วยสร้างความเข้มแข็งให้กับกลุ่ม โดยกลุ่มต้องมีกิจกรรมที่ส่งเสริมการเรียนรู้และการมีส่วนร่วมอย่างต่อเนื่อง สุดท้าย วัตถุประสงค์ของกลุ่มจะต้องมีการกำหนดร่วมกันอย่างชัดเจน สมาชิกควรมีความรู้ความเข้าใจในวัตถุประสงค์นั้น เพื่อให้การดำเนินงานสามารถบรรลุเป้าหมายตามที่กำหนดไว้

แนวปฏิบัติที่ได้รับการยอมรับร่วมกันของกลุ่มชาวประมงพื้นบ้าน อำเภอหนองจิก จังหวัดปัตตานี (วัตถุประสงค์ข้อที่ 2) สร้างการยอมรับกฎกติกาโดยผ่านกระบวนการปรึกษาหารือและการมีส่วนร่วมของชุมชน ซึ่งประกอบด้วย กลุ่มชาวประมงพื้นบ้าน ผู้นำชุมชน ผู้นำท้องถิ่น รวมถึงผู้นำศาสนาเพื่อสร้างการยอมรับจากทุกฝ่ายในการปฏิบัติโดยใช้ธรรมาภิบาล (กติกาชุมชน) พงศ์เทพ แก้วเสถียร (2563) สร้างความรู้ความเข้าใจเกี่ยวกับการตั้งกติกาและแนวปฏิบัติโดยมีตัวแทนผู้นำชุมชน ผู้นำกลุ่มประมงพื้นบ้าน ผู้นำศาสนาและสมาชิกชาวประมงพื้นบ้าน โดยนำข้อสรุปที่ได้จากการประชุม กำหนดเป็นกติกากลุ่ม โดยต้องผ่านความเห็นชอบจากหน่วยงานภาครัฐที่เกี่ยวข้อง โดยข้อตกลงดังกล่าว ได้แก่ มีแนวเขตพื้นที่การอนุรักษ์ที่ได้รับการปกป้องและดูแลโดยชาวประมงพื้นบ้าน ชาวประมงนอกพื้นที่ไม่รุกร้าเข้ามาทำประมงในเขตพื้นที่อนุรักษ์และชุมชนมีพื้นที่กำหนดเป็นเขตอนุรักษ์เพื่อการอนุรักษ์และขยายพันธุ์สัตว์ทะเลทุกชนิดรวมถึงปลากุเลา โดยมีกลุ่มชาวประมงพื้นบ้านบางตาว่าเป็นกลุ่มเป้าหมายสำคัญในการพัฒนาศักยภาพให้มีความเข้มแข็งอย่างยั่งยืน สอดคล้องกับงานวิจัยของ พนารัตน์ มาศฉมาดล (2560) ได้ศึกษาการพัฒนากติกาชุมชนเพื่อการใช้ทรัพยากรธรรมชาติร่วมเพื่อความยั่งยืน :ศึกษากรณีเครือข่ายการรักษ่าป่าโคกหลวง องค์การบริหารส่วนตำบลสวนหม่อม อำเภอมัจจาฮีรี จังหวัดขอนแก่น ได้ศึกษาถึงกระบวนการในการสร้างกติกาในระดับปฏิบัติการหรือระดับชุมชน จัดแบ่งออกเป็น 3 ขั้นตอน คือ (1) การรวมตัวเพื่อลงมติ (2)การสร้างกติกา (3)การสร้างองค์กรเพื่อกำกับดูแลกติกาที่ชุมชนสร้างขึ้น โดยมีการแลกเปลี่ยนแนวความคิดการทำประมงเชิงอนุรักษ์กับกลุ่มชมรมอนุรักษ์ปกป้องทะเลและชายฝั่งบ้านตันหยงเปาว์ ตำบลท่ากำชำ อำเภอหนองจิก จังหวัดปัตตานี ซึ่งมีบทบาทสำคัญในการขับเคลื่อนกิจกรรมการอนุรักษ์ทะเลซึ่งมิได้มีการสะท้อนปัญหาและอุปสรรคสำคัญคือ การขาดการมีส่วนร่วมจากทุกภาค

ส่วนในการดำเนินกิจกรรม แต่ทั้งนี้โดยผู้นำและสมาชิกกลุ่มได้มีการกำหนดแนวทางการดำเนินกิจกรรมภายในกลุ่มให้ตรงตามบริบทของชุมชนตนเองทั้งนี้กระบวนการดังกล่าวยังช่วยลดปัญหาความขัดแย้งระหว่างชาวประมงด้วยกันเอง เนื่องจากเป็นกระบวนการที่ต้องอาศัยความร่วมมือและเห็นชอบจากทุกฝ่ายและได้รับความร่วมมือจากสมาชิกกลุ่มและชาวประมงพื้นที่ใกล้เคียงในการทำประมงโดยไม่รุกล้ำเขตพื้นที่อนุรักษ์บริเวณชายฝั่งของชาวประมงพื้นบ้านโดยได้ข้อตกลงหรือกติกาชุมชนซึ่งใช้เป็นแนวทางการปฏิบัติของกลุ่มชาวประมงพื้นบ้าน

รูปการพัฒนาศักยภาพแบบการบริหารจัดการกลุ่มแบบมีส่วนร่วมเพื่อยกระดับเศรษฐกิจฐานรากของกลุ่มชาวประมงพื้นบ้าน อำเภอนองจิก จังหวัดปัตตานี (วัตถุประสงค์ข้อที่ 3) การพัฒนากลุ่มชาวประมงพื้นบ้านมีโอกาสมากมายที่สามารถเสริมสร้างความเข้มแข็งและการมีส่วนร่วมของสมาชิกในกลุ่ม โดยการให้ความรู้เกี่ยวกับการบริหารจัดการกลุ่มผ่านการกำหนดเกณฑ์มาตรฐานที่ชัดเจนในการดำเนินงาน ซึ่งประกอบด้วยองค์ประกอบที่สะท้อนภาวะผู้นำที่ดีของผู้นำกลุ่ม เช่น ความสามารถในการบริหารตนเอง การบริหารจัดการกลุ่มอย่างมีประสิทธิภาพ การสร้างมนุษยสัมพันธ์ที่ดี และการมีวินัยในการทำงาน นอกจากนี้ยังรวมถึงการวางแผนการแก้ไขปัญหา และการพัฒนางานอย่างต่อเนื่อง รวมทั้งการควบคุมและประเมินผลการทำงานสอดคล้องกับ พงศเทพ แก้วเสถียร (2563) ที่เน้นการบริหารจัดการทรัพยากรธรรมชาติในชุมชน พบว่าการจัดการโดยใช้กระบวนการมีส่วนร่วมและการปรึกษาหารือระหว่างชุมชน เป็นวิธีที่ช่วยลดปัญหาความขัดแย้งและส่งเสริมความยั่งยืน การตั้งกติกาชุมชนหรือกติกาที่ผ่านการเห็นชอบจากทุกฝ่ายเป็นสิ่งจำเป็นในการสร้างการยอมรับและการปฏิบัติร่วมกัน เช่นเดียวกับผลการวิจัยที่อำเภอนองจิก ที่ได้มีการใช้กระบวนการฮุกุมปากัดในการจัดการกลุ่มและการสร้างเครือข่ายประมงพื้นบ้าน เพื่อความยั่งยืนของทรัพยากรทางทะเล

นอกจากนี้ ความเข้มแข็งของกลุ่มยังต้องมาจากโครงสร้างและกระบวนการทำงานที่เป็นระบบ ที่ช่วยให้สมาชิกมีส่วนร่วมในการขับเคลื่อนกลุ่มไปสู่ผลสำเร็จตามวัตถุประสงค์ รวมถึงการบริหารจัดการเงินทุนและทรัพยากรอย่างโปร่งใส มีประสิทธิภาพ และคุ้มค่า การเสริมสร้างการเรียนรู้และการพัฒนาอย่างต่อเนื่องยังมีความสำคัญในการเชื่อมโยงกับกลุ่มอื่น ๆ เพื่อแลกเปลี่ยนประสบการณ์และพัฒนาขีดความสามารถของกลุ่มสอดคล้องกับ ลัดดาวัลย์ กันธธรรม และอนันต์ อุปสอด (2562) เกี่ยวกับการบริหารจัดการกลุ่มอาชีพชุมชนในจังหวัดลำพูน ซึ่งว่าการพัฒนาชุมชนอาชีพควรคำนึงถึงการฝึกอบรมทักษะและการสร้างเครือข่ายระหว่างกลุ่ม เพื่อเสริมสร้างความสามารถในการแข่งขันและความมั่นคงของเศรษฐกิจท้องถิ่น สอดคล้องกับการ

วิจัยที่อำเภอหนองจิก ซึ่งมีการพัฒนากลุ่มประมงให้สามารถแปรรูปผลิตภัณฑ์จากสัตว์ทะเลและพัฒนาพื้นที่เป็นแหล่งท่องเที่ยวเชิงนิเวศ เพื่อเพิ่มช่องทางรายได้ให้กับสมาชิกในกลุ่ม

อย่างไรก็ตาม ความท้าทายที่สำคัญในการพัฒนาภาคการเกษตรคือการแบ่งปันผลประโยชน์ต่อสมาชิกอย่างทั่วถึงและเป็นธรรม เพื่อให้สมาชิกสามารถสร้างอำนาจในการต่อรองและตอบสนองความต้องการได้อย่างเหมาะสม การดำเนินงานเพื่อแก้ไขปัญหาและจัดสวัสดิการให้กับสมาชิกและชุมชนจึงเป็นสิ่งจำเป็นที่จะช่วยเสริมสร้างความเข้มแข็งและความยั่งยืนของกลุ่มชาวประมงพื้นบ้านต่อไป.

ข้อค้นพบใหม่จากการเก็บรวบรวมข้อมูล

ข้อค้นพบ/ กระบวนการ	รายละเอียด	ข้อเสนอแนะ/แนว ทางแก้ไข
1. ปัญหาหนี้สิน	ชาวประมงส่วนใหญ่มีหนี้สินจากการกู้เงินเพื่อซื้อเรือ ประกอบกับการขายปลาที่มีราคาถูกลงให้กับผู้ให้ยืม ทำให้เกิด "หนี้บุญคุณ"	สร้างระบบการกู้ยืมที่เป็นธรรมและโปร่งใส โดยมีข้อตกลงที่เป็นประโยชน์สำหรับทั้งสองฝ่าย
2. วิธีประมงพื้นบ้านแบบพออยู่พอกิน	มีรายได้ไม่แน่นอน ขาดการวางแผนการใช้จ่าย ทำให้ชาวประมงมีปัญหาชำระหนี้ในครัวเรือน	สร้างการอบรมการวางแผนการเงิน และการออมเงินในครัวเรือน
3. ขาดสภาพคล่องทางการเงิน	ร้อยละ 90 ของรายได้มาจากการประมงเท่านั้น ส่งผลกระทบต่อการดำรงชีวิต	ส่งเสริมอาชีพเสริมและสร้างโอกาสในการทำงานอื่น ๆ ในช่วงที่ไม่ออกเรือ
4. ความต้องการอาชีพ	ต้องการอาชีพเสริม เช่น การแปรรูปผลิตภัณฑ์จากสัตว์ทะเลในชุมชน	จัดตั้งหลักสูตรอบรมการแปรรูปสินค้าเพื่อเพิ่มรายได้และลดรายจ่ายในครัวเรือน
5. แนวทางการอนุรักษ์ทรัพยากรธรรมชาติ	สนับสนุนให้กลุ่มเยาวชนมีส่วนร่วมในการอนุรักษ์ทรัพยากรธรรมชาติ	จัดกิจกรรมส่งเสริมการอนุรักษ์และการศึกษาทรัพยากรธรรมชาติสำหรับเยาวชน

6. ข้อเสนอแนะ สำหรับการบริหาร จัดการกลุ่ม	การรวมกลุ่มยังขาดแนว ปฏิบัติและความต่อเนื่อง ทำให้ ให้การบริหารจัดการยังไม่ เข้มแข็ง	สร้างระบบการบริหาร จัดการกลุ่มที่มี ประสิทธิภาพ และจัด กิจกรรมเพื่อสร้างความ เข้มแข็งของกลุ่ม
---	---	---

จัดตั้งศูนย์การเรียนรู้

1. จัดเวทีประชาคม	- เผยแพร่ความคิดเกี่ยวกับการจัดตั้งศูนย์การเรียนรู้ - ชี้แจงวัตถุประสงค์และประโยชน์ของศูนย์การเรียนรู้ ชุมชนประมงพื้นบ้านเชิงอนุรักษ์
2. แต่งตั้งคณะทำงาน	- แต่งตั้งคณะทำงานของหมู่บ้าน - รับผิดชอบในการสำรวจและจัดทำศูนย์เรียนรู้
3. เก็บข้อมูลชุมชน	- สำรวจและเก็บข้อมูลผู้รู้หรือปราชญ์ในชุมชนที่ เกี่ยวข้องกับประมงพื้นบ้าน
4. จัดทำแผนที่/เส้นทางจุด เรียนรู้	- สร้างแผนที่แสดงจุดเรียนรู้ต่าง ๆ ในชุมชนเพื่อให้ สามารถเข้าถึงแหล่งความรู้ได้ง่าย

ตารางที่ 2 ข้อค้นพบใหม่จากการเก็บรวบรวมข้อมูล

อ้างอิง

- กรมประมง. (2565). *รายงานสถิติการทำประมงชายฝั่งจังหวัดปัตตานี*. กรุงเทพฯ: กระทรวงเกษตรและสหกรณ์.
- แสงเดือน หังสวนัส. (2564). *การพัฒนาศักยภาพกลุ่มชาวประมงพื้นบ้านจังหวัดปัตตานี*. วารสารวิจัยการพัฒนาชุมชน, 14(2), 123-138.
- สมาคมการประมงไทย. (2564). *การศึกษาเกี่ยวกับความอุดมสมบูรณ์ของทรัพยากรทางทะเลในอ่าวไทย*. วารสารการประมง, 10(2), 123-145.
- แผนพัฒนาจังหวัดปัตตานี 2560-2565. (2560). *แผนพัฒนาจังหวัดปัตตานีระยะที่ (พ.ศ. 2560 - 2565)*.
- พระปลัดสุระ ญาณธโร (จันทึก) และอรพิน ปิยะสกุลเกียรติ. (2561). *บทบาทของสภาองค์กรชุมชนในการพัฒนาเศรษฐกิจฐานรากในพื้นที่จังหวัดสุรินทร์*. สุรินทร์ : มหาวิทยาลัยมหาจุฬาลงกรณราชวิทยาลัย.
- ปัตตานี: สำนักงานจังหวัดปัตตานี.

- มีทนา วิไลลักษณ์. 2560. **การจัดการองค์การทางศิลปวัฒนธรรม กรณีศึกษา มูลนิธิ
ดุริยประณีต**. วิทยานิพนธ์ศิลปศาสตรมหาบัณฑิต สาขาวิชาการบริหารงาน
วัฒนธรรม. กรุงเทพฯ : มหาวิทยาลัยธรรมศาสตร์.
- พงศ์เทพ แก้วเสถียร. (2563). **การจัดการความยั่งยืนของทรัพยากรทางทะเล: แนว
ทางการพัฒนาประมงชายฝั่ง**. วารสารการประมง, 7(1), 45-60.
- พนารัตน์ มาศมมาตล. (2560). **ความร่วมมือในการจัดการทรัพยากรประมงใน
ชุมชน: กรณีศึกษาอำเภอหนองจิก จังหวัดปัตตานี**. วารสารสังคมศาสตร์
และมนุษยศาสตร์, 12(1), 55-70.
- ลัดดาวัลย์ กันธรรม และอนันต์ อุปสอด. (2562). **การบริหารจัดการกลุ่มอาชีพชุมชน
ของเทศบาลตำบลทากาศเหนือ อำเภอแม่ทา จังหวัดลำพูน**. วารสาร
วิทยาลัยสงฆ์นครลำปาง, 8(2), 60-74.
- ณัฐนันท์ หลักคำ และคณะ. 2556. **รายงานวิจัยการพัฒนาการจัดการกลุ่มและการ
แปรรูปผ้าของผู้ทอผ้าลายเกล็ดเต่า ในจังหวัดกาฬสินธุ์**. กาฬสินธุ์ :
มหาวิทยาลัยเทคโนโลยีราชมงคลอีสาน.
- ผการัตน์ พินิจวัฒน์ (2561) **การส่งเสริมอาชีพให้ชุมชน : กรณีศึกษา บ้านโพธิ์ไทร
ตำบลเมือง อำเภอเมือง จังหวัดเลย**. วารสารสันติศึกษาปริทรรศน์, 6(3),
925-935.
- ภาควิต ศรีสุรพล และศิวัช ศรีโคตางกุล. (2560). **แนวทางการส่งเสริมกลุ่มอาชีพให้มี
ความเข้มแข็งในตำบลนาชุมแสง แนวทางการส่งเสริมกลุ่มอาชีพให้มีความ
เข้มแข็งในตำบลนาชุมแสง อำเภอภูเวียง จังหวัดขอนแก่น (รายงานวิจัย).**
ขอนแก่น: มหาวิทยาลัยขอนแก่น.
- วิมลวรรณ เจียวิลาววัฒน์. (2564). **การอนุรักษ์ทรัพยากรทางทะเลในชุมชน
ชาวประมง: กรณีศึกษาจังหวัดปัตตานี**. วารสารการจัดการ
ทรัพยากรธรรมชาติ, 10(3), 75-88
- พงศ์เทพ แก้วเสถียร. (2563). **การจัดการความยั่งยืนของทรัพยากรทางทะเล: แนว
ทางการพัฒนาประมงชายฝั่ง**. วารสารการประมง, 7(1), 45-60.
- ลัดดาวัลย์ กันธรรม และ อนันต์ อุปสอด. (2562). **การบริหารจัดการกลุ่มอาชีพชุมชน
ของเทศบาลตำบลทากาศเหนือ อำเภอแม่ทา จังหวัดลำพูน**. วารสาร
วิทยาลัยสงฆ์นครลำปาง, 8(2), 60-74.