

การเสริมสร้างความเข้มแข็งในการบริหารต้นทุน การผลิตของการปลูกข้าว กลุ่มวิสาหกิจชุมชนศูนย์เมล็ดพันธุ์ข้าว ตำบลออนใต้ อำเภอสันกำแพง จังหวัดเชียงใหม่

พิกุล พงษ์กลาง

บทคัดย่อ

การวิจัยนี้เป็นการวิจัยปฏิบัติการแบบมีส่วนร่วม มีวัตถุประสงค์เพื่อเสริมสร้างความเข้มแข็งในการบริหารต้นทุนการผลิตของการปลูกข้าว กลุ่มวิสาหกิจชุมชนศูนย์เมล็ดพันธุ์ข้าว ตำบลออนใต้ อำเภอสันกำแพง จังหวัดเชียงใหม่ โดยการศึกษาประชากรสมาชิกกลุ่มวิสาหกิจชุมชนศูนย์เมล็ดพันธุ์ข้าว ตำบลออนใต้ จำนวน 28 ราย ผู้วิจัยได้ใช้แบบสัมภาษณ์เป็นเครื่องมือในการรวบรวมข้อมูล และการจัดเวทีประชาคมเป็นเครื่องมือในการพัฒนา มีการวิเคราะห์ข้อมูลเชิงคุณภาพให้เป็นไปตามวัตถุประสงค์เพื่อเสริมสร้างความเข้มแข็งในการบริหารต้นทุนการผลิตของการปลูกข้าว กลุ่มวิสาหกิจชุมชนศูนย์เมล็ดพันธุ์ข้าว ตำบลออนใต้ อำเภอสันกำแพง จังหวัดเชียงใหม่

ผลการศึกษาพบว่า สมาชิกกลุ่มวิสาหกิจชุมชนศูนย์เมล็ดพันธุ์ข้าว ตำบลออนใต้ มีการคำนวณต้นทุนการผลิตของการปลูกข้าว ที่ถูกต้อง เนื่องจากสามารถอธิบายความหมายและวิเคราะห์โครงสร้างต้นทุนการผลิตได้เพียงใบรายการ และจากการเข้าร่วมเวทีประชาคม สมาชิกกลุ่มมีความรับรู้และเข้าใจถึงต้นทุนในการปลูกข้าว โดยสามารถวิเคราะห์โครงสร้างต้นทุนการผลิตของการปลูกข้าวได้ ส่งผลให้เพิ่มความสามารถในการบริหารจัดการต้นทุนและนำไปสู่การลดต้นทุนการผลิตในที่สุด นอกจากนี้ สมาชิกกลุ่มยังสามารถนำข้อมูลดังกล่าวมาวางแผนเพื่อเสริมสร้างความเข้มแข็งด้วยการพึ่งตนเองและการจ้างงาน รวมไปถึงการใช้เมล็ดพันธุ์ที่ดีและมีคุณภาพ และการปรึกษานักวิชาการส่งเสริมการเกษตรเพื่อเรียนรู้วิธีการจัดการไร่ให้ถูกต้องตามหลักวิชาการ

คำสำคัญ : การเสริมสร้างความเข้มแข็ง การบริหารต้นทุนการผลิต การปลูกข้าว กลุ่มวิสาหกิจชุมชนศูนย์เมล็ดพันธุ์ข้าว



สาขาวิชา การบัญชี



พิกุล พงษ์กลาง

หัวหน้าคณะวิจัย

คณะบัญชี การเงินและการธนาคาร

มหาวิทยาลัยพายัพ

อีเมล : p_pmay@yahoo.com



Strengthen the production cost management of rice planting, the Ontai Rice Seed Center Community Enterprise in Sankamphaeng district, Chiang Mai

Pikul Pongklang

Field : Accounting



Pikul Pongklang

Head of research team
Faculty of Accountancy Finance
and Banking
Payap University
Email: p_pmay@yahoo.com

Abstract

The participatory action research aimed to strengthen the cost management of rice planting. The population included 28 farmers of the Ontai Rice Seed Center Community Enterprise in Sankamphaeng district, Chiang Mai. The interview was the research tool for collecting data and the arrangement of community forums was the tool for development. Qualitative data were analyzed by checking the completeness of data which is complied with the objectives of research.

The study found that the members of the Ontai rice seed center community enterprise computed the production cost structure of rice planting incorrectly. They could explain the meaning and could analyze the production cost structure of rice planting only in some item. After attending the community forums, the members could compute the production cost and profit loss of rice planting correctly and completely. That action enhanced their ability of cost management and consequently led to the reduction of production costs. Moreover, the members could use these data for planning to strengthen the rice planting management by focusing on self-reliance, instead of employing the others, and using good quality of rice seed, as well as consulting academics of agriculture in order to learn the proper method of rice field management.

Keywords : Strengthen, Capital management, Rice cultivation, Rice Seed Center Community Enterprise

บทนำ

จากนโยบายขจัดความยากจน และปรับโครงสร้างเศรษฐกิจให้สมดุลภายใต้หลักเศรษฐกิจพอเพียงของรัฐบาล และพระราชบัญญัติส่งเสริมวิสาหกิจชุมชน พ.ศ. 2548 ที่ได้มีการสนับสนุนและส่งเสริมการดำเนินงานของวิสาหกิจชุมชน ส่งผลให้วิสาหกิจชุมชนได้กลายมาเป็นนโยบายสำคัญของรัฐบาลในการพยายามแก้ไขปัญหาภาพรวมของประเทศ เนื่องจากวิสาหกิจชุมชนเป็นการประกอบการเพื่อการจัดการทุนของชุมชนโดยคนในชุมชน มีผลิตผลจากครอบครัวในชุมชนสู่ตลาดโดยมีหลักการคิดที่สำคัญ คือ สร้างรายได้จากผลิตผลในชุมชน และลดรายจ่ายให้ครอบครัว ซึ่งวิสาหกิจชุมชนจะเป็นปัจจัยสำคัญในการพัฒนาเศรษฐกิจชุมชนที่พึ่งพาตนเองได้ เป็นพื้นฐานการเพิ่มศักยภาพของระบบเศรษฐกิจระดับชุมชนในการพัฒนาความร่วมมือกับระบบเศรษฐกิจภาพรวม เพราะการที่ชุมชนไม่ต้องพึ่งพาเศรษฐกิจภายนอก จะส่งผลให้ชุมชนหรือท้องถิ่นนั้นมีความเข้มแข็งที่จะนำไปสู่การเป็นฐานรากทางเศรษฐกิจที่มั่นคงและยั่งยืนของระบบเศรษฐกิจระดับประเทศต่อไป

อาชีพการเกษตรมีความสำคัญต่อการสร้างรายได้ทางเศรษฐกิจของประเทศไทย โดยเฉพาะเกษตรกรส่วนใหญ่ของไทยปลูกข้าวเป็นพืชหลักมาตั้งแต่รุ่นบรรพบุรุษ ดังนั้นข้าวจึงเป็นพืชเศรษฐกิจที่สำคัญที่สุดในภาคเกษตรกรรมของประเทศไทย ซึ่งจะเห็นได้ว่าปัจจุบันข้าวเป็นพืชที่ตลาดทั้งภายในประเทศและตลาดส่งออกต่างประเทศ ด้วยเหตุนี้ หนึ่งในกลุ่มวิสาหกิจชุมชนของอำเภอสนักำแพงจึงได้มีการจัดตั้งกลุ่มวิสาหกิจชุมชนศูนย์เมล็ดพันธุ์ข้าวตำบลออนใต้ ขึ้น โดยคุณรัตนภาณุ กัญญาราช เกษตรอำเภอสนักำแพง จังหวัดเชียงใหม่ กล่าวว่า กลุ่มเริ่มก่อตั้งเมื่อวันที่ 7 มกราคม พ.ศ. 2554 รหัสทะเบียนวิสาหกิจชุมชน 6-50-13-06/1-0012 มีที่ทำการตั้งอยู่ ณ ศาลาตำบลออนใต้ อำเภอสนักำแพง จังหวัดเชียงใหม่ มีวัตถุประสงค์ในการดำเนินงานเพื่อเป็นแปลงผลิตข้าวพันธุ์ดีประจำท้องถิ่นไว้ใช้โดยไม่ขาดแคลน และกระจายออกขายอย่างกว้างขวาง รวมทั้งสร้างเครือข่ายการผลิตเมล็ดพันธุ์ข้าว พัฒนาชาวนาให้มีความสามารถในการผลิตแบบอาชีพ กลุ่มวิสาหกิจชุมชนศูนย์เมล็ดพันธุ์ข้าวตำบลออนใต้ มีโครงสร้างการบริหารงานในรูปคณะกรรมการกลุ่มที่ประกอบด้วย ประธาน รองประธาน และกรรมการ ซึ่งคณะกรรมการกลุ่มมีบทบาทหน้าที่หลักในการประสานงานระหว่างสมาชิกกลุ่มกับกรมส่งเสริมการเกษตร เพื่อรับการฝึกอบรมความรู้ที่เป็นประโยชน์ในการปลูกข้าวให้ได้ผลิตผลที่มีคุณภาพ รวมทั้งมีหน้าที่ในการบริหารงานด้านการตลาดและการบริหารจัดการผลผลิตให้เป็นไปตามมติที่ประชุมกลุ่ม ปัจจุบันกลุ่มมี

สมาชิกที่เข้าร่วมโครงการศูนย์เมล็ดพันธุ์ดี จำนวน 28 ราย ซึ่งกลุ่มมีนโยบายให้สมาชิกดำเนินการปลูกข้าวโดยรับผิดชอบต่อการลงทุนเอง เพื่อให้เป็นไปตามมาตรฐานของศูนย์เมล็ดพันธุ์ข้าวที่ได้กำหนดไว้ และเมื่อได้ผลผลิตตามมาตรฐาน กลุ่มจะรับซื้อในราคาที่สูงกว่าราคาตลาดซึ่งเป็นราคาตามมติที่ประชุมของกลุ่ม สำหรับในด้านการจัดทำบัญชี กลุ่มไม่มอบหมายให้ผู้รับผิดชอบในการบันทึกข้อมูลรายรับรายจ่ายทางบัญชีเพียงการบันทึกช่วยจำเท่านั้น

และจากการสอบถามคุณรัตนภาณุ เกษตรอำเภอสนักำแพงเสริมการเกษตรปฏิบัติการ สำนักงานเกษตรอำเภอสนักำแพง ผู้รับผิดชอบดูแลกลุ่มวิสาหกิจชุมชนกล่าวว่า กลุ่มดังกล่าวมีความเข้มแข็งในด้านสร้างผลิตผลและยังสามารถพัฒนาได้อีกมาก ถึงแม้ในปัจจุบันผลิตผลของกลุ่มจะสามารถจำหน่ายได้แต่อย่างไรก็ตามการดำเนินงานของกลุ่มมีปัญหา คือ สมาชิกของกลุ่มสามารถวิเคราะห์โครงสร้างต้นทุนการผลิตได้อย่างแท้จริง สมาชิกส่วนใหญ่ไม่สามารถตัดสินใจเกี่ยวกับการลงทุนได้ เนื่องจากไม่มีความรู้และความสามารถในการวิเคราะห์โครงสร้างต้นทุนในการปลูกข้าว ส่งผลให้ไม่สามารถนำข้อมูลไปใช้คำนวณหาต้นทุนการผลิตได้ และไม่สามารถนำข้อมูลไปใช้ประกอบการตัดสินใจต่างๆ ได้ อย่างมีประสิทธิภาพ เช่น การลดต้นทุนการผลิต การกู้ยืมเงิน การตัดสินใจเกี่ยวกับการลงทุนสำหรับรายใหม่ หรือการขยายพื้นที่ในการเพาะปลูกสำหรับรายเดิม ดังนั้นการบัญชีต้นทุนจึงต้องเข้ามามีบทบาทในการรวบรวมและเสนอข้อมูลเพื่อให้กลุ่มเกษตรกรชาวนาสามารถนำข้อมูลที่ได้จากการวิเคราะห์โครงสร้างต้นทุนการผลิตไปพัฒนาและกำหนดวิธีการในการบริหารจัดการต้นทุนการผลิตให้เกิดประสิทธิภาพสูงสุด ซึ่งเป็นพื้นฐานสำคัญ ถึงแม้สมาชิกกลุ่มไม่สามารถกำหนดราคาขายได้ เนื่องจากราคาขายผันแปรไปตามภาวะตลาด แต่สมาชิกกลุ่มสามารถเพิ่มรายได้โดยการกำหนดแนวทางในการบริหารจัดการต้นทุนการผลิตให้มีประสิทธิภาพ จะทำให้กลุ่มมีความเข้มแข็งในการบริหารจัดการต้นทุนการผลิตของการปลูกข้าวอย่างยั่งยืน

ดังนั้นผู้วิจัยจึงให้ความสำคัญที่จะศึกษาการวิจัยปฏิบัติการแบบมีส่วนร่วมด้วยเครือข่ายความร่วมมือจากผู้วิจัย นักศึกษาสาขาวิชาการบัญชี มหาวิทยาลัยพายัพ สมาชิกกลุ่มวิสาหกิจชุมชนศูนย์เมล็ดพันธุ์ข้าวตำบลออนใต้ นักวิชาการส่งเสริมการเกษตร สำนักงานเกษตรอำเภอสนักำแพง รวมทั้งสมาชิกในชุมชนที่มีความสนใจ เพื่อดำเนินกิจกรรมอย่างเข้มข้นจากทุกฝ่ายที่เกี่ยวข้อง โดยเริ่มตั้งแต่การกำหนดปัญหา การดำเนินการเสริมสร้างความเข้มแข็งในการบริหารต้นทุนการผลิตของการปลูกข้าว กลุ่มวิสาหกิจชุมชนศูนย์เมล็ดพันธุ์ข้าว ตำบลออนใต้ อำเภอสนักำแพง จังหวัดเชียงใหม่ เพื่อประโยชน์ใน

การนำข้อมูลที่ได้ไปใช้เป็นแนวทางในการบริหารต้นทุนการผลิตของการปลูกข้าวอย่างเหมาะสม ส่งผลให้กลุ่มเกษตรกรได้รับผลประโยชน์สูงสุดอย่างแท้จริง

แนวคิด ทฤษฎี และงานวิจัยที่เกี่ยวข้อง

ผู้วิจัยได้ทบทวนแนวคิด ทฤษฎี และงานวิจัยที่เกี่ยวข้องเพิ่มเติม เพื่อนำมาเป็นแนวคิดในการเสริมสร้างความเข้มแข็งในการบริหารต้นทุนการผลิตของการปลูกข้าว ดังนี้

1. ต้นทุนการผลิต

ต้นทุนการผลิตเป็นหัวใจสำคัญของการดำเนินกิจกรรมทางการผลิต เพื่อให้ได้มาซึ่งผลิตภัณฑ์ที่ดี มีคุณภาพตามความต้องการของลูกค้า เพราะเมื่อต้นทุนเพิ่มขึ้นมีผลทำให้กำไรลดลง โดยการวิเคราะห์ต้นทุนการผลิตนั้นส่วนใหญ่จะจำแนกต้นทุนการผลิตตามลักษณะส่วนประกอบของการผลิต ซึ่ง พิกุล พงษ์กลาง (2557) ได้กล่าวถึง ต้นทุนการผลิตจำแนกตามลักษณะส่วนประกอบของการผลิตได้ ดังนี้

1) วัตถุดิบ (Materials) วัตถุดิบถือเป็นส่วนประกอบหลักในการผลิตสินค้า มีดังนี้

1.1) วัสดุทางตรง (Direct materials) หมายถึง วัสดุหลักที่ใช้ในการผลิต

1.2) วัสดุทางอ้อม (Indirect materials) หมายถึง วัสดุต่าง ๆ ที่เกี่ยวข้องโดยทางอ้อมกับกระบวนการผลิตสินค้า

2) ค่าแรงงาน (Labor) หมายถึง ค่าจ้างหรือค่าตอบแทนที่จ่ายให้แก่ลูกจ้างหรือคนงานที่ทำหน้าที่เกี่ยวข้องกับการผลิตสินค้า มีดังนี้

2.1) ค่าแรงงานทางตรง (Direct labor) หมายถึง ค่าแรงงานต่าง ๆ ที่จ่ายให้แก่คนงานหรือลูกจ้างที่ทำหน้าที่เกี่ยวข้องกับการผลิตสินค้าสำเร็จรูปโดยตรง

2.2) ค่าแรงงานทางอ้อม (Indirect labor) หมายถึง ค่าแรงงานที่ไม่เกี่ยวข้องโดยตรงกับค่าแรงงานทางตรงถือเป็นส่วนหนึ่งของค่าใช้จ่ายในการผลิต

3) ค่าใช้จ่ายการผลิต (Manufacturing overhead) หมายถึง ค่าใช้จ่ายต่าง ๆ ที่เกี่ยวข้องกับการผลิต ได้แก่ วัสดุทางอ้อม ค่าแรงงานทางอ้อม และค่าใช้จ่ายการผลิตอื่นที่เกี่ยวข้องกับโรงงานและเครื่องจักร เช่น ค่าสาธารณูปโภค ค่าเช่า ค่าเสื่อมราคา ค่าซ่อมแซมและบำรุงรักษา ภาษีทรัพย์สิน และค่าใช้จ่ายเบ็ดเตล็ดอื่นในโรงงาน

2. การบริหารต้นทุน

การบริหารต้นทุน เป็นเครื่องมือสำคัญในการเพิ่มศักยภาพในการแข่งขันให้กับกิจการ ซึ่งการบริหารต้นทุนเริ่มจากการรวบรวมข้อมูลในส่วนต่างๆ ที่เป็นต้นทุนและจำเป็นสำหรับการดำเนินงาน โดยผู้บริหารของกิจการจะ

พิจารณารายละเอียดค่าใช้จ่ายที่รวบรวมได้ และตัดทอนลดรายจ่ายในสิ่งที่ไม่จำเป็นเพื่อพยายามลดต้นทุน ขณะที่คณะบัญชีมหาวิทยาลัยหอการค้าไทย (2556) กล่าวว่า การบริหารต้นทุน (Cost management) หมายถึง กระบวนการจัดการทรัพยากรต่างๆ ในการสร้างคุณค่าให้กับผลิตภัณฑ์ โดยเน้นการใช้จ่ายเงินในการบริหารองค์การอย่างมีประสิทธิภาพและประสิทธิผล ทั้งนี้เพื่อนำองค์กรไปสู่ความได้เปรียบในการแข่งขัน

3. กระบวนการวิจัยเชิงปฏิบัติการแบบมีส่วนร่วม

หลักสำคัญของการวิจัยเชิงปฏิบัติการแบบมีส่วนร่วมคือการประสานความร่วมมือระหว่างผู้วิจัยภายนอกกับกลุ่มเป้าหมายที่เป็นชาวบ้านที่คิดและร่วมกันทำวิจัย เป็นความต้องการของชาวบ้านที่เล็งเห็นปัญหาที่ต้องการแก้ไขในชุมชนของตนและชุมชนที่วุ่นวายนี้ คือ เรื่องที่ต้องการทำวิจัยเพื่อหาแนวทางการแก้ปัญหาที่มองทั้งวางแผนปรับปรุงพัฒนาท้องถิ่นของตน เคยปัญหาการวิจัยมาจากชาวบ้าน ดังนั้นชาวบ้านเองมีบทบาทหลักในการเป็นนักวิจัยภายในชุมชน เป็นผู้ริเริ่มว่านักวิจัยในสิ่งที่เกี่ยวกับบริบทของท้องถิ่นของตน โดยมีนักวิจัยที่เป็นนักวิชาการจากภายนอกมาร่วมสนับสนุน

ซึ่งนำวิธีการออกแบบวิจัย การเก็บรวบรวมข้อมูล และการวิเคราะห์ข้อมูล ขณะที่ทฤษฎีของคณะนักวิจัยที่ทรงคุณวุฒิ (2551) กล่าวว่า การวิจัยเชิงปฏิบัติการแบบมีส่วนร่วม (Participatory Action Research : PAR) หมายถึง การเรียนรู้และแสวงหาความรู้จากประสบการณ์ โดยอาศัยการมีส่วนร่วมของผู้มีส่วนร่วมในการวิจัย ซึ่งประกอบด้วย ชาวบ้านผู้ซึ่งมีส่วนได้เสีย นักปกครอง และคณะผู้วิจัย โดยอาจเริ่มต้นตั้งแต่ร่วมคิดร่วมวางแผน ร่วมตัดสินใจ ร่วมดำเนินการ ร่วมประเมินผล และร่วมรับผลที่เกิดจากการดำเนินงาน รวมทั้งมีการสรุปบทเรียนร่วมกัน ตลอดจนร่วมหาวิธีแก้ไขปัญหาและร่วมพัฒนาต่อไป

ชุดิมา สัจจามันท์ และสิริรัตน์ วิภาสศิลป์ (2556) ได้กล่าวถึง กระบวนการวิจัยปฏิบัติการแบบมีส่วนร่วมแบ่งเป็น 3 ระยะ ดังนี้

1) ระยะก่อนดำเนินการวิจัย เป็นระยะเตรียมการเพื่อคัดเลือกชุมชนหรือกลุ่มเป้าหมาย และเข้าสู่ชุมชนเพื่อดำเนินการ

2) ระยะดำเนินการวิจัย เป็นระยะที่ใช้กระบวนการวิจัยเพื่อแก้ปัญหาและหาแนวทางในการพัฒนาที่ยั่งยืน ผู้วิจัย และผู้เกี่ยวข้องในชุมชนหรือกลุ่มเป้าหมายเป็นผู้ร่วมวิจัย

3) ระยะหลังการวิจัย เป็นระยะของการนำผลการวิจัยไปวางแผนดำเนินงาน ปฏิบัติตามแผน ติดตามและประเมินผลการปฏิบัติงาน

4. งานวิจัยที่เกี่ยวข้อง

ต่อศักดิ์ นิยะมาศ (2548) ได้ศึกษาเรื่อง “ต้นทุนและผลตอบแทนการปลูกข้าวอินทรีย์ของสมาชิกกลุ่มเกษตรกรหมู่บ้านดอนเจียง ตำบลสบเปิง อำเภอแม่แตง จังหวัดเชียงใหม่” มีวัตถุประสงค์เพื่อศึกษาต้นทุนและผลตอบแทนจากการปลูกข้าวอินทรีย์ของสมาชิกกลุ่มเกษตรกรหมู่บ้านดอนเจียง ในปีพ.ศ. 2547 ผลการวิจัยพบว่า การปลูกข้าวอินทรีย์ทุกพันธุ์มีต้นทุนต่ำกว่าการปลูกข้าวโดยใช้สารเคมี เนื่องจากมีต้นทุนค่าปุ๋ยและสารเคมีกำจัดศัตรูพืชต่ำกว่า อย่างไรก็ตาม ในการเพาะปลูกข้าวอินทรีย์นั้น เกษตรกรควรพิจารณาปัจจัยอื่นๆ ที่เกี่ยวข้อง เช่น การลงทุนในสินทรัพย์ เทคนิค และวิธีการปลูกข้าวอินทรีย์ การตลาด และสิ่งแวดล้อมทางธรรมชาติ เพื่อลดต้นทุนแรงงาน เวลา และความเสี่ยงของการลงทุน ตลอดจนเพิ่มผลตอบแทนสูงสุด

พรม จาระณะ (2551) ได้ศึกษาเรื่อง “ศึกษารูปแบบการลดต้นทุนการผลิตพืชเศรษฐกิจเพื่อการพึ่งตนเองของชุมชน : กรณีศึกษาพืชเศรษฐกิจ 3 ชนิด ข้าว อ้อย มันสำปะหลัง ตำบลหูก้าน อำเภอปะคำ จังหวัดบุรีรัมย์” มีวัตถุประสงค์เพื่อศึกษารูปแบบและองค์ความรู้หรือภูมิปัญญาดั้งเดิมที่สามารถใช้ในการลดต้นทุนการผลิตทางการเกษตรของชุมชนทั้งในอดีตและปัจจุบัน ผลการวิจัยพบรูปแบบวิธีการผลิตของชุมชนหูก้านมีการนำองค์ความรู้ภูมิปัญญาดั้งเดิมในการทำเกษตรเพื่อลดต้นทุนการผลิตมาใช้อย่างร่วมกับความรู้ที่ได้รับจากภายนอก จากกรมส่งเสริมการเกษตร ศูนย์การเรียนรู้เศรษฐกิจพอเพียง และหน่วยงานอื่นที่ได้เข้ามาส่งเสริม โดยชาวบ้านสนใจได้มีความรู้มาปรับเปลี่ยนเพื่อลดต้นทุนในการผลิตพืชเศรษฐกิจของชุมชน

บุษบา ศรีชัย (2553) ได้ศึกษาเรื่อง “แนวทางการบริหารจัดการต้นทุนการผลิตในการปลูกยางพาราที่เหมาะสมกับการพัฒนาเศรษฐกิจชุมชนของกลุ่มเกษตรกรผู้ปลูกยางพารา ต.พลเมือง อ.เวียงเชียงดาว จ.เชียงใหม่” มีวัตถุประสงค์เพื่อศึกษาแนวทางการบริหารจัดการต้นทุนการผลิตและพัฒนาเศรษฐกิจชุมชนของกลุ่มเกษตรกรปลูกยางพาราในตำบลพลเมือง อำเภอเวียงเชียงดาว จังหวัดเชียงใหม่ ผลการวิจัยพบว่า เกษตรกรผู้ปลูกยางพารามีแนวทางการบริหารจัดการที่เหมาะสมกับการพัฒนาเศรษฐกิจชุมชน คือ ด้านปัจจัยการผลิตเกี่ยวกับที่ดิน ทุน แรงงาน และผู้ประกอบการ ด้านการจัดการและการดำเนินงานของกลุ่ม ด้านเครือข่ายการเรียนรู้ ด้านการเงิน และงบประมาณ ด้านการมีส่วนร่วมของชุมชน เพื่อแก้ไขปัญหาที่เกิดขึ้นระหว่างปลูกยางพารา ด้านการส่งเสริมอาชีพ ด้านการตลาด ด้านการวิเคราะห์จุดคุ้มทุน และผลตอบแทนจากการจำหน่ายผลผลิตจากยางพารา โดยสมาชิกควรมีการ

จัดบันทึกข้อมูลด้านปริมาณผลผลิตในปีที่เริ่มกรีดยางพาราจนถึงปีที่สิ้นสุดโครงการ เพื่อให้สามารถนำข้อมูลไปวิเคราะห์เพื่อตรวจสอบความก้าวหน้าในอนาคตได้

วัตถุประสงค์การวิจัย

เพื่อเสริมสร้างความเข้มแข็งในการบริหารจัดการต้นทุนการผลิตของการปลูกข้าว กลุ่มวิสาหกิจชุมชนศูนย์เมล็ดพันธุ์ข้าวตำบลลอนใต้ อำเภอสันกำแพง จังหวัดเชียงใหม่

ประโยชน์ที่ได้รับ

1. เสริมสร้างความเข้มแข็งในการวิเคราะห์โครงสร้างต้นทุน และการบริหารจัดการต้นทุนการผลิตของการปลูกข้าว กลุ่มวิสาหกิจชุมชนศูนย์เมล็ดพันธุ์ข้าว ตำบลลอนใต้
2. นำข้อมูลที่ได้จากการวิจัยครั้งนี้ ไปเป็นแนวทางในการบริหารจัดการต้นทุนการผลิตของการปลูกข้าวของกลุ่มวิสาหกิจชุมชนศูนย์เมล็ดพันธุ์ข้าว ตำบลลอนใต้ อำเภอสันกำแพง จังหวัดเชียงใหม่
3. ข้อมูลที่ได้จากการวิจัยเป็นแหล่งประโยชน์ในการนำข้อมูลไปปรับใช้ในการเรียนการสอนด้านการบัญชีต้นทุน และนักศึกษาผู้สนใจสามารถได้เรียนรู้ร่วมกับชุมชนในการใช้ความรู้ทางวิชาการของตนมาประยุกต์ใช้กับสถานการณ์ในชุมชน
4. ต้ององค์ความรู้ด้านการปฏิบัติกรอย่างมีส่วนร่วมในการทำงานร่วมกับภาครัฐ ภาคประชาชน ภาคท้องถิ่น และหน่วยงานต่างๆ ที่เกี่ยวข้องกับการดำเนินงานของกลุ่มเกษตรกรชาวนาผู้ปลูกข้าวของกลุ่มวิสาหกิจชุมชนศูนย์เมล็ดพันธุ์ข้าว ตำบลลอนใต้

วิธีดำเนินการวิจัย

1. ประชากร

ประชากรที่ใช้ในการศึกษาครั้งนี้ ได้แก่ สมาชิกของกลุ่มวิสาหกิจชุมชนศูนย์เมล็ดพันธุ์ข้าว ตำบลลอนใต้ ที่เข้าร่วมโครงการศูนย์เมล็ดพันธุ์ดี จำนวน 28 ราย ดังนี้

ที่	ชื่อ - สกุล	บ้านเลขที่	หมู่ที่	พื้นที่ปลูกข้าว (ไร่)
1	นายประพิน ปาลี	29/6	1	10
2	นายจรัส วงศ์บุตรคำ	21/2	1	4
3	จ.ส.อ.จอมจันทร์ เปี้ยวงศ์	6	2	7
4	นายแสง ระตา	23/2	2	1
5	นายอินสอน อินตาพรหม	51/1	2	8
6	นายใหม่ ใจสุ	22/3	3	
7	นายหมื่น ปาปน	22/2	3	5
8	นายทองแสง ปาลี	5/1	4	4
9	นายทวีศักดิ์ พรหมใจ	35/5	4	6
10	นายอินทอน วงศ์ทอง	5/2	4	11
11	นายอนุชา คำแสน	33	4	4
12	นายมาไล อุดทน	73		10
13	นายบุญมี ไชยเลิศ	1	5	5
14	นายบุญรอด ไชวรรณ	1	6	5
15	นายทัศน์ สามปีมปา	7/3	6	2.5
16	นายไพโรจน์ บัวเงิน	38/3	6	6
17	นายจรัส วงษา	5/1	6	6
18	นายอุไร จินดาปุก	67	6	6
19	นายอินโก สิงห์อุป	1	8	1
20	นายบุญนาถ สิงห์อุป	1/1	8	1.5
21	นายสุพจน์ วงศ์คำปัน	62/4	9	3
22	นายบุญทัพ จักรคำปัน	103	9	5
23	นายสุที ใจสุ	36	9	2
24	นายคงเดช บุญใจแก้ว	62/3	9	2
25	นายบันแก้ว บุญญาเรือง	22/1	10	4
26	นางคำผอง บุญฟอง	13	10	4
27	นายประพันธ์ บุญญาเรือง	88/2	11	5
28	นายไกรสร กันทะพร	28/1	8	2

2. เครื่องมือที่ใช้รวบรวมข้อมูล

2.1 เครื่องมือการวิจัย

การวิจัย คือ แบบสัมภาษณ์ ซึ่งมีแบบสัมภาษณ์ชนิดมีโครงสร้าง และไม่มีโครงสร้างเป็นเครื่องมือในการรวบรวมข้อมูล โดยแบบสัมภาษณ์แบบมีโครงสร้างเป็นการกำหนดข้อคำถามต่างๆ ไว้ก่อนล่วงหน้า ประกอบด้วย คำถามแบบปลายเปิด มีข้อคำถามเกี่ยวกับสภาพปัญหาในการวิเคราะห์โครงสร้างต้นทุนการผลิตของการปลูกข้าว

2.2) เครื่องมือการพัฒนา

เครื่องมือที่ใช้ในการพัฒนา คือ การจัดเวทีประชาคมที่ใช้เพื่อแลกเปลี่ยนความคิดเห็นและเสริมสร้างความเข้าใจในประเด็นเกี่ยวกับปัญหาของการวิเคราะห์โครงสร้างต้นทุนการผลิตของการปลูกข้าว

ผลิต และการบริหารต้นทุนการผลิตของการปลูกข้าว

3. การเก็บรวบรวมข้อมูล

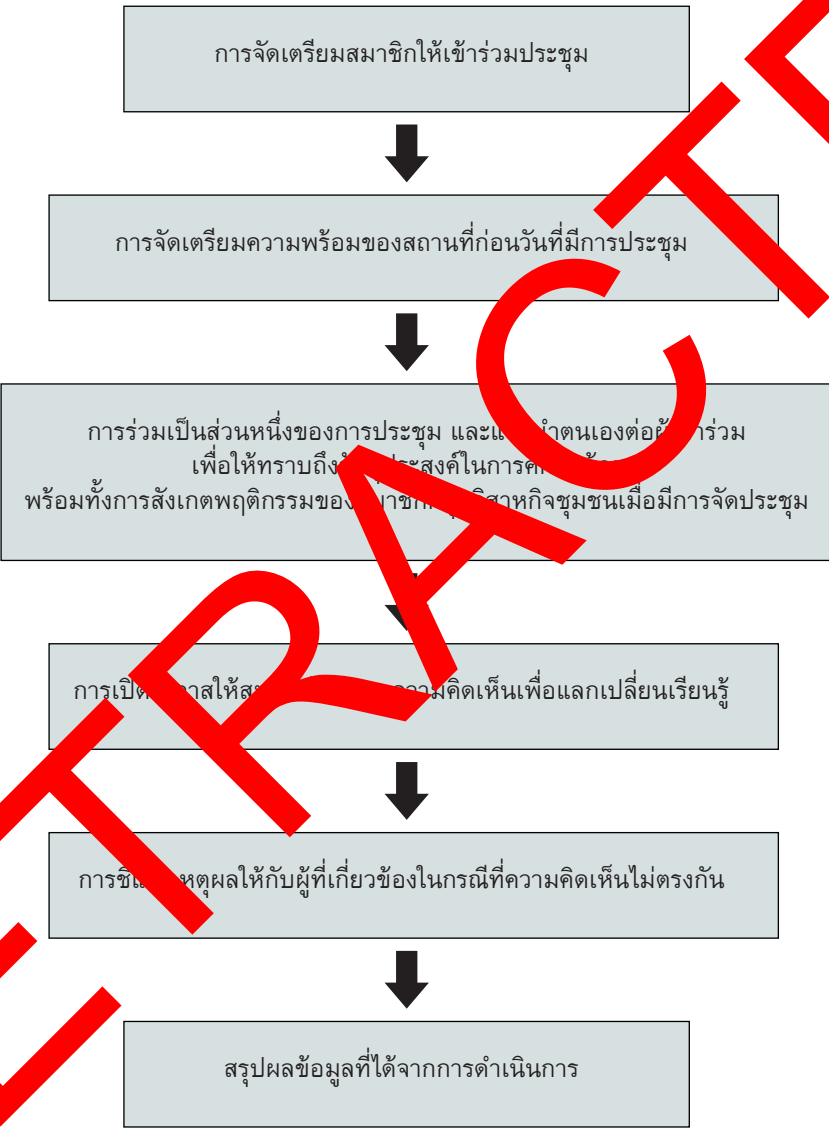
การเก็บรวบรวมข้อมูล เก็บตามแหล่งข้อมูลที่ใช้ในการศึกษา 2 ส่วน คือ

1) ข้อมูลปฐมภูมิ คือ ข้อมูลที่ได้จากการเก็บรวบรวมข้อมูลจากการสัมภาษณ์ เป็นการเก็บข้อมูลโดยการสนทนา ซึ่งผู้ถามมีฐานะเป็นผู้สัมภาษณ์ ส่วนผู้ตอบมีฐานะเป็นผู้ถูกสัมภาษณ์ ซึ่งผู้วิจัยได้ทำการสัมภาษณ์ 2 แบบ ดังนี้

1.1) การสัมภาษณ์แบบมีโครงสร้าง เป็นการสัมภาษณ์โดยผู้วิจัยได้เตรียมแนวคำถามที่สอดคล้องกับวัตถุประสงค์ของการวิจัยไว้ล่วงหน้า เกี่ยวกับสภาพปัญหาในการวิเคราะห์โครงสร้างต้นทุนการผลิตของการปลูกข้าว

- 1.2) การสัมภาษณ์แบบไม่มีโครงสร้างเป็นการสัมภาษณ์ที่ไม่มีการเตรียมแนวคำถาม ผู้ถามจะถามไปเรื่อยๆ ตามโครงร่างหลักเพื่อให้ผู้ถูกสัมภาษณ์มีอิสระในการตอบคำถามเพื่อให้ได้ข้อมูลเกี่ยวกับสภาพปัญหาในการวิเคราะห์โครงสร้างต้นทุนและการบริหารต้นทุนการผลิตของการปลูกข้าว
- 1.3) การจัดเวทีประชาคม ผู้วิจัยได้กระตุ้นให้กลุ่มแสดงความคิดเห็นเพื่อแลกเปลี่ยนเรียนรู้และสร้างความเข้าใจเกี่ยวกับ

ปัญหาในการวิเคราะห์โครงสร้างต้นทุนการผลิต รวมทั้งการบริหารต้นทุนการผลิตของการปลูกข้าว โดยผู้วิจัยได้มีการจัดบันทึกอย่างย่อ และบันทึกภาพด้วยกล้องถ่ายรูปไว้ หลังจากนั้นนำข้อมูลที่ได้นำมาวิเคราะห์ตรวจสอบกับข้อมูลที่ได้จากการสัมภาษณ์อีกครั้ง ในการจัดเวทีประชาคม ผู้วิจัยได้ใช้วิธีการสังเกตแบบมีส่วนร่วมในการเก็บรวบรวมข้อมูล เป็นการสังเกตที่ผู้วิจัยทำกิจกรรมร่วมกับกลุ่มที่ศึกษา ดังนี้



ข้อมูลทุติยภูมิ คือ การศึกษาค้นคว้าและรวบรวมข้อมูลจากตำรา เอกสาร หนังสือ วารสาร สิ่งพิมพ์ นิตยสาร และเอกสารงานวิจัยต่างๆ

4. การวิเคราะห์ข้อมูล

ข้อมูลที่ได้จากแบบสัมภาษณ์และการจัดเวทีประชาคมนั้น ผู้วิจัยได้ทำการวิเคราะห์โดยการวิเคราะห์สรุปอุปนัย และการวิเคราะห์ส่วนประกอบ ทำโดยการรวบรวมข้อมูลและทำการศึกษาวิเคราะห์จากข้อมูลที่ได้จากการดำเนินการลงพื้นที่ โดย

ผู้วิจัยนำมาตรวจสอบและนำไปปฏิบัติจริง เพื่อให้ได้ข้อมูลที่ชัดเจนในการเข้าพื้นที่ครั้งต่อไป ซึ่งผู้วิจัยจะตรวจสอบเพื่อพิจารณาว่าได้เก็บข้อมูลในประเด็นใดบ้างแล้ว ข้อมูลมีความสมบูรณ์เพียงพอหรือไม่ มีความครบถ้วนตามขอบเขตเนื้อหาและวัตถุประสงค์หรือไม่ และในประเด็นที่ข้อมูลไม่สมบูรณ์ผู้วิจัยได้เก็บข้อมูลเพิ่มเติมในพื้นที่วิจัยอีกครั้ง โดยทำอย่างนี้ทุกครั้งที่จนได้ข้อมูลที่ครบถ้วนสมบูรณ์ตามวัตถุประสงค์ของการวิจัย ผู้วิจัยได้นำผลจากการวิจัยไปวางแผนเพื่อจัดเวทีประชาคม

มีการกำหนดรูปแบบการพัฒนาความรู้ความเข้าใจเพื่อเสริมสร้างความเข้มแข็งในการบริหารต้นทุนการผลิตของการปลูกข้าว กลุ่มวิสาหกิจชุมชนศูนย์เมล็ดพันธุ์ข้าว ตำบลออนใต้ โดยอาศัยหลักของการบริหารวงจรคุณภาพ (Plan—Do—Check—Act : PDCA) มาใช้ในการพัฒนาความรู้ความเข้าใจให้สมาชิกกลุ่มวิสาหกิจชุมชน ทำให้เกิดการเรียนรู้ในการวิเคราะห์โครงสร้างต้นทุนการผลิตได้อย่างถูกต้อง เหมาะสม นำไปสู่การบริหารต้นทุนการผลิตเพื่อหาแนวทางในการลดต้นทุนการผลิตของการปลูกข้าวในอนาคตได้อย่างมีประสิทธิภาพ ดังนี้

1) การจัดเวทีประชาคม

การจัดเวทีประชาคมร่วมกับสมาชิกกลุ่มวิสาหกิจชุมชนศูนย์เมล็ดพันธุ์ข้าว ตำบลออนใต้ ในวันที่ 28 กันยายน 2557 เวลา 9.00—12.00 น. ณ เทศบาลตำบลออนใต้ อำเภอสันกำแพง จังหวัดเชียงใหม่ มีวัตถุประสงค์เพื่อร่วมกันแลกเปลี่ยนความคิดเห็น และเรียนรู้ให้เกิดความเข้าใจเกี่ยวกับการวิเคราะห์โครงสร้างต้นทุนการผลิตของการปลูกข้าว เพื่อนำไปใช้เป็นแนวทางในการบริหารต้นทุนการผลิตของการปลูกข้าวได้อย่างมีประสิทธิภาพ ซึ่งมีผู้เข้าร่วมในเวทีประชาคมทั้งสิ้น จำนวน 41 คน คือ สมาชิกกลุ่มวิสาหกิจชุมชน จำนวน 28 คน นักวิชาการส่งเสริมการเกษตร



ภาพที่ 1 นักวิชาการส่งเสริมการเกษตร และคณะกรรมการกลุ่มวิสาหกิจชุมชนศูนย์เมล็ดพันธุ์ข้าว ตำบลออนใต้

สำนักงานเกษตรอำเภอสันกำแพง ผู้ที่รับผิดชอบดูแลพร้อมทั้งคอยให้คำปรึกษาด้านการปลูกข้าวกลุ่มวิสาหกิจดังกล่าว จำนวน 1 คน นักศึกษาสาขาวิชาการบัญชี มหาวิทยาลัยพายัพ ที่ลงทะเบียนเรียนในรายวิชาการบัญชีต้นทุน 1 ในภาคการศึกษาที่ 2 ปีการศึกษา 2557 จำนวน 11 คน และผู้วิจัย จำนวน 1 คน โดยผู้วิจัยมีการดำเนินงานตามขั้นตอน ดังนี้

1.1) การจัดประชุมร่วมกับคณะกรรมการกลุ่มวิสาหกิจ

ชุมชนศูนย์เมล็ดพันธุ์ข้าว ตำบลออนใต้ เพื่อเป็นตัวแทนของสมาชิกกลุ่มในการจัดเตรียมและวางแผนงานในการจัดเวทีระดมความคิด และมอบหมายหน้าที่ให้ฝ่ายต่างๆ รับผิดชอบในการจัดเตรียมงานตามแผนที่ไว้วางไว้

1.2) การเตรียมคณะดำเนินงาน ซึ่งประกอบด้วยผู้วิจัย คณะกรรมการกลุ่มวิสาหกิจชุมชน และนักศึกษาสาขาวิชาการบัญชี มหาวิทยาลัยพายัพ เพื่อกำหนดหน้าที่และมอบหมายงานให้รับผิดชอบ รวมทั้งมีการนัดประชุมคณะดำเนินงานก่อนหน้า เพื่อจัดเตรียมสถานที่และเตรียมความพร้อมในการจัดเวทีประชาคม

1.3) การเตรียมงานเพื่อเข้าร่วมเวทีประชาคม โดยการจัดทำใบตอบรับการเข้าร่วมเวทีประชาคม ซึ่งได้ให้คณะกรรมการของกลุ่มวิสาหกิจชุมชนนำไปให้สมาชิกกลุ่มลงชื่อยืนยันการเข้าร่วม หากไม่สามารถเข้าร่วมได้ให้ส่งตัวแทนเข้าร่วมเพื่อช่วยในการจัดเวทีประชาคม ผู้เข้าร่วมตามเป้าหมายที่ได้กำหนดไว้

1.4) การประชาสัมพันธ์ให้ผู้ที่เกี่ยวข้องรับทราบ รวมทั้งมอบหมายให้ฝ่ายประชาสัมพันธ์ประกาศข่าวสารที่หอกระจายเสียงของหมู่บ้าน ก่อนวันที่เริ่มจัดงาน เป็นการแจ้งให้สมาชิกทราบล่วงหน้าโดยทั่วกัน

1.5) การจัดเตรียมเนื้อหาเกี่ยวกับโครงสร้างต้นทุนการผลิตของการปลูกข้าว โดยนำผลที่ได้จากการสัมภาษณ์สมาชิกกลุ่มวิสาหกิจชุมชน เกี่ยวกับสภาพปัญหาในการวิเคราะห์โครงสร้างต้นทุนการผลิตของการปลูกข้าวมาเป็นพื้นฐานในการจัดเตรียมเนื้อหาเพื่อใช้ในการจัดเวทีประชาคม โดยมีการประชุมร่วมกับนัก ศึกษาที่มดำเนินการ เพื่อวางแผนในการเสริมสร้างความเข้าใจให้แก่สมาชิกกลุ่มวิสาหกิจชุมชนศูนย์เมล็ดพันธุ์ข้าว ในขอบเขตเนื้อหาเกี่ยวกับต้นทุนการผลิตที่ประกอบด้วย วัสดุทางตรง ค่าแรงงานทางตรง และค่าใช้จ่ายการผลิต

1.6) จัดเวทีประชาคมเพื่อแลกเปลี่ยนความคิดเห็น และพัฒนาความรู้ความเข้าใจให้แก่สมาชิกกลุ่มวิสาหกิจชุมชนด้วยกิจกรรม ดังนี้

1. แนะนำตัวและทำความรู้จักระหว่างผู้เข้าร่วมอภิปราย โดยชี้แจงวัตถุประสงค์ในการจัดเวทีประชาคมครั้งนี้ ให้แก่ผู้เข้าร่วมรับทราบว่า เป็นการร่วมเสวนาเพื่อแลกเปลี่ยนเรียนรู้และสร้างความเข้าใจเกี่ยวกับโครงสร้างต้นทุนการผลิตของการปลูกข้าวที่เป็นไปในทิศทางเดียวกัน อันจะส่งผลต่อการสร้างแนวทางในการบริหารต้นทุนการผลิตของการปลูกข้าวให้เป็นอย่างดีมีประสิทธิภาพ พร้อมทั้งเกริ่นนำถึงสภาพปัญหาในการวิเคราะห์โครงสร้างต้นทุนการผลิตของการปลูกข้าวที่ได้จากการสัมภาษณ์สมาชิกกลุ่มวิสาหกิจ เพื่อเข้าสู่ที่มาของประเด็นสำหรับการอภิปรายในเวทีประชาคม

2. การแลกเปลี่ยนเรียนรู้ในเรื่องโครงสร้างต้นทุนการ

ผลของการปลูกข้าวระหว่างผู้รู้ และแลกเปลี่ยนเรียนรู้ระหว่างกลุ่ม โดยนำผลจากการสัมภาษณ์มาแลกเปลี่ยนเรียนรู้ เพื่อเสริมสร้างความรู้ความเข้าใจให้กับสมาชิกกลุ่มวิสาหกิจชุมชน อีกทั้งเป็นการสื่อสารให้ทุกคนได้ตระหนักถึงความสำคัญของงานวิจัยที่จะนำมาซึ่งแนวทางในการบริหารต้นทุนการผลิตของการปลูกข้าวให้เป็นไปอย่างมีประสิทธิภาพ ซึ่งกลุ่มได้รับการอบรมโดยวิธีปฏิบัติงานจริง รวมทั้งได้ทดลองจดบันทึกข้อมูลเกี่ยวกับต้นทุนการผลิต สามารถจำแนกต้นทุนได้อย่างชัดเจน และรู้จักวิธีคำนวณต้นทุนการผลิต เพื่อให้สมาชิกกลุ่มสามารถนำความรู้ที่ได้ไปปฏิบัติอย่างถูกต้อง โดยนักวิจัยมีทีมงานที่คอยช่วยให้คำแนะนำและมีส่วนร่วมในกิจกรรมดังกล่าว คือ นักศึกษาระดับปริญญาโท สาขาการบัญชี มหาวิทยาลัยพายัพ



ภาพที่ 2 การแลกเปลี่ยนเรียนรู้ในเรื่องโครงสร้างต้นทุนการผลิตของการปลูกข้าวระหว่างผู้รู้ และแลกเปลี่ยนเรียนรู้ในกลุ่ม

3. ผู้วิจัยดำเนินกิจกรรมเพื่อเสริมสร้างความเข้าใจ พร้อมทั้งยกตัวอย่างเกี่ยวกับต้นทุนการผลิตขั้นพื้นฐานที่ประกอบด้วย วัสดุทางตรง ค่าแรงงานทางตรง และค่าใช้จ่ายการผลิต โดยมีวัตถุประสงค์เพื่อให้สมาชิกกลุ่มวิสาหกิจชุมชนมีความรู้ และสามารถวิเคราะห์ข้อมูลเกี่ยวกับต้นทุนการผลิตพื้นฐานได้อย่างถูกต้อง และใช้เป็นเครื่องมือที่จะสะท้อนต้นทุนการผลิตข้าวเพื่อนำไปสู่แนวทางในการตัดสินใจบริหารต้นทุนการผลิตเพื่อหาแนวทางในการลดต้นทุนได้อย่างเหมาะสม

บรรยากาศในการจัดเวทีประชาคม สมาชิกต่างให้ความสนใจและมีส่วนร่วมในกิจกรรมแลกเปลี่ยนเรียนรู้เพื่อระดมความคิดเห็นเป็นอย่างดี สังเกตได้จากการกระตือรือร้นในการแสดงความคิดเห็น การซักถามเพื่อเสริมสร้างความเข้าใจ โดยสมาชิกกลุ่มสามารถวิเคราะห์โครงสร้างต้นทุนการผลิตของการปลูกข้าวได้อย่างถูกต้องมากขึ้น อีกทั้งยังสามารถเชื่อมโยงข้อมูลดังกล่าวกับการบริหารต้นทุนการผลิตได้เป็นอย่างดี

4. สรุปบทเรียนจากการแลกเปลี่ยนเรียนรู้ การจัดเวทีประชาคม ให้สมาชิกกลุ่มวิสาหกิจชุมชนทราบ

1.7) เมื่อเสร็จจากการจัดเวทีประชาคม ทีมคณะดำเนินงานได้มีการประชุมเพื่อสรุปข้อมูลที่ได้จากการจัดเวทีประชาคม และผู้วิจัยได้นำข้อมูลดังกล่าวแจ้งให้กับประธานคณะกรรมการกลุ่มวิสาหกิจชุมชนศูนย์เมล็ดพันธุ์ข้าว ตำบลลอยใต้ ซึ่งเป็นตัวแทนของสมาชิกกลุ่มรับทราบในเบื้องต้น เพื่อนำไปเป็นแนวทางให้สมาชิกกลุ่มสามารถปฏิบัติได้อย่างถูกต้องในการวิเคราะห์โครงสร้างต้นทุนการผลิตของการปลูกข้าว อันจะส่งผลต่อการบริหารต้นทุนการผลิตของกลุ่มวิสาหกิจชุมชนศูนย์เมล็ดพันธุ์ข้าว ตำบลลอยใต้ ให้มีประสิทธิภาพต่อไป



ภาพที่ 3 ผู้วิจัยดำเนินกิจกรรมเพื่อเสริมสร้างความเข้าใจเกี่ยวกับต้นทุนการผลิต



ภาพที่ 4 บรรยากาศในการจัดเวทีประชาคม

2. แนวทางการพัฒนาความรู้ความเข้าใจเกี่ยวกับการวิเคราะห์โครงสร้างต้นทุนการผลิตของการปลูกข้าว จากการจัดเวทีประชาคม

เนื่องจากก่อนการจัดเวทีประชาคม สมาชิกกลุ่มวิสาหกิจชุมชนศูนย์เมล็ดพันธุ์ข้าว ตำบลออนใต้ สามารถอธิบายความหมายและวิเคราะห์โครงสร้างต้นทุนการผลิตได้เพียงบางรายการ ส่งผลให้สมาชิกกลุ่มวิสาหกิจชุมชนมีการคำนวณต้นทุนการผลิตไม่ถูกต้อง อีกทั้งยังมีผลต่อความสามารถในการบริหารจัดการต้นทุนการผลิตของการปลูกข้าว ดังนั้นจากประเด็นปัญหาดังกล่าว จำเป็นอย่างยิ่งที่จะต้องมีการสร้างความรู้ความเข้าใจเกี่ยวกับโครงสร้างต้นทุนการผลิตของการปลูกข้าวที่ถูกต้อง ซึ่งเป็นหัวใจสำคัญเพื่อให้สมาชิกกลุ่มวิสาหกิจชุมชนสามารถมีความรู้ดังกล่าวเพื่อบริหารต้นทุนการผลิตของการปลูกข้าวได้อย่างมีประสิทธิภาพ

ดังนั้น สรุปลจากเวทีประชาคม ทำให้สามารถสร้างแนวทางการพัฒนาองค์ความรู้เกี่ยวกับการวิเคราะห์โครงสร้างต้นทุนการผลิตของการปลูกข้าวอย่างง่าย สำหรับสมาชิกกลุ่มวิสาหกิจชุมชนศูนย์เมล็ดพันธุ์ข้าว ตำบลออนใต้ โดยสมมติกลุ่มจำนวน 28 ราย พิจารณาแล้วเป็นเอกฉันท์ยอมรับแนวทางที่ได้จากการจัดเวทีประชาคมว่า จะสามารถสร้างความรู้ให้มีความเข้มแข็งในการบริหารจัดการต้นทุนได้อย่างมีประสิทธิภาพ โดยดำเนินการดังนี้

แนวปฏิบัติที่ 1 สมาชิกกลุ่มวิสาหกิจ ต้องมีการจดบันทึกข้อมูลรายรับรายจ่ายแบบง่าย โดยเริ่มตั้งแต่วันที่ลงมือทำนา จนถึงวันที่จำหน่ายผลผลิต รวมทั้งจดบันทึกและสรุปข้อมูลเกี่ยวกับจำนวนผลผลิตที่ได้เมื่อสิ้นสุดการทำนา เพื่อให้ตนเองสามารถนำข้อมูลที่ได้นบันทึกไว้มาใช้ประโยชน์ในการวิเคราะห์ต้นทุนการผลิตได้อย่างต่อเนื่อง นำไปสู่การสามารถตรวจสอบผลผลิตที่ได้ว่ามีกำไรหรือขาดทุนเท่าไร

แนวปฏิบัติที่ 2 สมาชิกกลุ่มวิสาหกิจชุมชนศูนย์เมล็ดพันธุ์ข้าว ตำบลออนใต้ ต้องเพิ่มประสิทธิภาพด้านการลดต้นทุนการผลิต เพื่อเพิ่มรายได้ ซึ่งการเพิ่มรายได้จากการปลูกข้าวนั้น เกษตรกรสามารถเพิ่มราคาขายผลผลิตในตลาดได้ ซึ่งอาจทำได้โดยให้ผู้ผลิตติดต่อหาพ่อค้าคนกลาง หรือนำผลผลิตไปขายโดยตรงกับผู้ซื้อในตลาดให้ทันกับคู่แข่ง ดังนั้น หลักประกันในการเพิ่มรายได้ของชาวนาจึงไม่ใช่การกำหนดราคาขาย เพราะข้าวเป็นผลผลิตทางการเกษตรที่ราคามีความเคลื่อนไหวตามความต้องการของตลาดโลก และราคาข้าวจะแตกต่างกันตามคุณภาพของข้าว ดังนั้น หลักประกันในการเพิ่มรายได้ของชาวนาจึงเป็นการลดหรือควบคุมต้นทุนการผลิตข้าว ซึ่งการลดต้นทุนและค่าใช้จ่ายในการผลิตมี 2 ส่วนที่สำคัญ คือ ส่วนแรกเป็นการลดการใช้ปัจจัยการผลิตของชาวนา คือ ลดการใช้ปุ๋ย ลดการใช้ยาฆ่าแมลง และลดค่าจ้างในการทำนา ส่วนที่สอง เป็นการลดต้นทุนที่สำคัญของการทำนา คือ เมล็ดพันธุ์ข้าว สำหรับกรณีของสมาชิกกลุ่มวิสาหกิจชุมชนศูนย์เมล็ดพันธุ์ข้าว ตำบลออนใต้ ที่เข้าร่วมโครงการศูนย์เมล็ดพันธุ์ดีนั้น สมาชิกกลุ่มจะได้รับเมล็ดพันธุ์แจกจากกรมการข้าว เพื่อนำไปเพาะปลูกเป็นเมล็ดพันธุ์ดีต่อไป ในกรณีที่ได้รับเมล็ดพันธุ์แจกไม่เพียงพอ สมาชิกกลุ่มจะต้องดำเนินการจัดหาให้เพียงพอต่อการผลิต โดยการใช้เมล็ดพันธุ์ที่ได้จากการเก็บเองหรือซื้อจากบุคคลอื่น ดังนั้น จากนโยบายลดการใช้ปัจจัยการผลิตดังกล่าว ถ้าชาวนาสามารถลดค่าใช้จ่ายได้ก็เท่ากับชาวนาสามารถควบคุมต้นทุนการผลิตได้ ซึ่งจะส่งผลให้ชาวนามีโอกาสทำกำไรในการผลิตข้าวได้มากขึ้น

แนวปฏิบัติที่ 3 แนวทางการบริหารจัดการของกลุ่มวิสาหกิจชุมชนศูนย์เมล็ดพันธุ์ข้าว ตำบลออนใต้ เป็นการมุ่งแก้ปัญหาภายในว่า จะจัดการบริหารงานอย่างไรจึงจะช่วยให้การปลูกข้าวได้ผลผลิตสูง ต้นทุนการผลิตต่ำ มีกำไร และสามารถคาดคะเนเหตุการณ์ในอนาคตได้ตามกระบวนการ

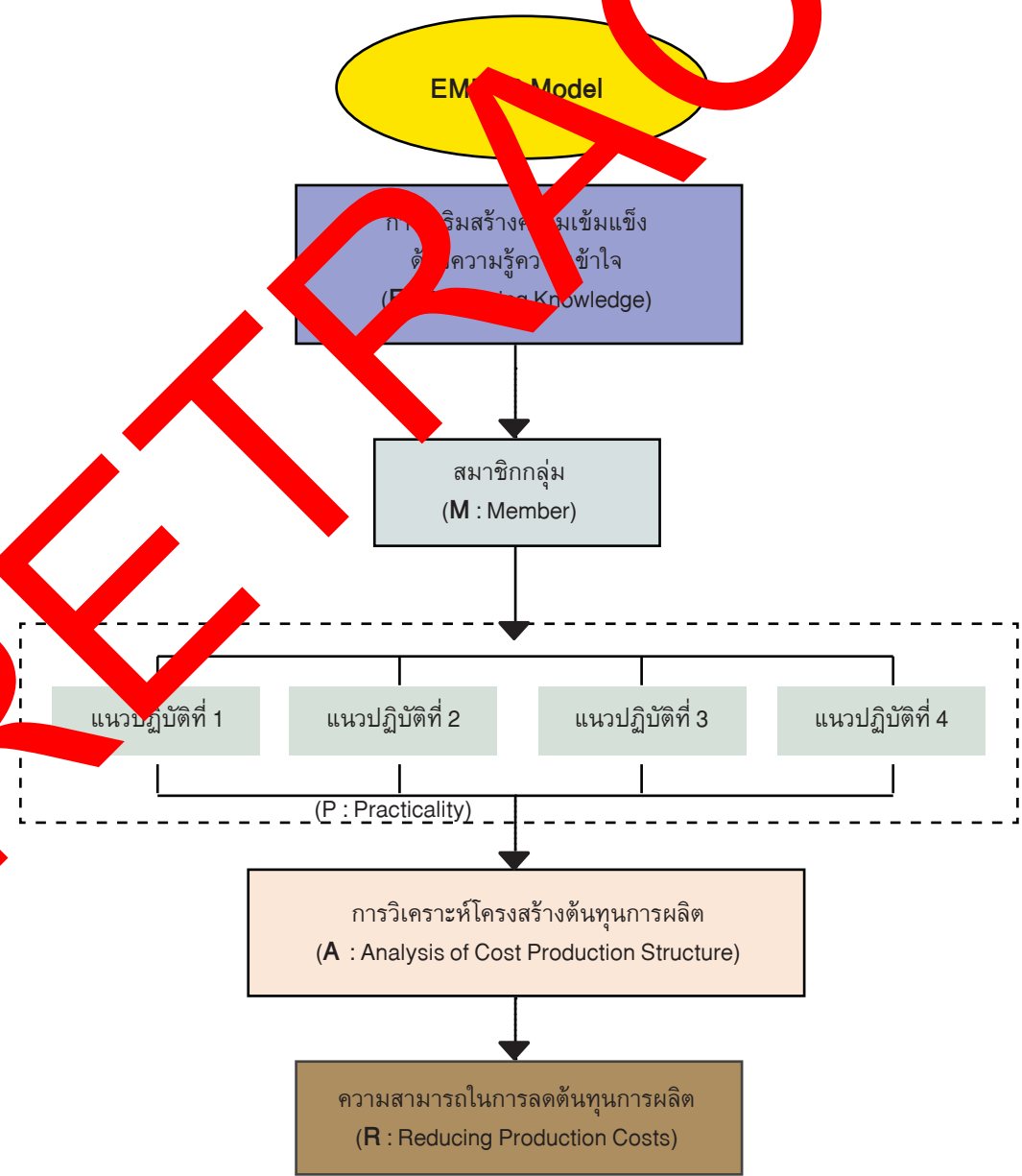
บริหารที่สำคัญ โดยข้อมูลที่สามารถตอบสนองความต้องการ เพื่อให้บรรลุเป้าหมายที่ตั้งไว้ จะต้องมีการบริหารจัดการที่ดี ซึ่งจะช่วยให้การบริหารงานเป็นไปอย่างมีประสิทธิภาพ โดยกระบวนการที่สำคัญประกอบด้วย การวางแผน การปฏิบัติตามแผน การตรวจสอบ และการดำเนินการให้เหมาะสม โดยจะต้องมีการรวบรวมและวิเคราะห์ข้อมูลเพื่อช่วยให้กลุ่มวิสาหกิจชุมชนสามารถปฏิบัติงานได้บรรลุเป้าหมายที่กำหนดไว้ คือ รวบรวมข้อมูลเพื่อพิจารณาปัญหาที่เกิดขึ้น หาช่องทางในการแก้ไขปัญหา และเลือกทางเลือกที่ดีที่สุดจากทางเลือกหลายๆ ทาง ซึ่งการบริหารจัดการของสมาชิกกลุ่มเป็นการเสริมสร้างความเข้มแข็งให้มีพลังในการขับเคลื่อนสู่การแก้ไขปัญหาความยากจน และการสร้างโอกาสให้แก่ประชาชนอย่างยั่งยืนตามแนวทางเศรษฐกิจพอเพียง เพื่อพัฒนาศักยภาพของสมาชิกกลุ่มให้มีความพร้อมในกระบวนการการสร้างสรรค์ความคิด

และนำไปสู่แนวทางปฏิบัติในด้านการดำรงชีวิตให้มีคุณภาพอย่างมั่นคงและยั่งยืน

แนวปฏิบัติที่ 4 สมาชิกกลุ่มวิสาหกิจชุมชนศูนย์เมล็ดพันธุ์ข้าว ตำบลอนันต์ ต้องอาศัยการเรียนรู้จากหน่วยงานต่างๆ อย่างสม่ำเสมอ เพื่อให้สามารถวิเคราะห์โครงสร้างต้นทุนการผลิต และบริหารต้นทุนการผลิตของการปลูกข้าว รวมทั้งมีการรวมกลุ่มเกษตรกรชาวนาในการแลกเปลี่ยนเรียนรู้เกี่ยวกับเรื่องดังกล่าวเพื่อนำไปสู่แนวทางในการบริหารต้นทุนการผลิตของการปลูกข้าวแต่ละปีได้อย่างมีประสิทธิภาพ

จากการจัดเวทีประชุมดังกล่าว ผู้วิจัยสามารถถอดบทเรียนจากการเรียนรู้ร่วมกับสมาชิกกลุ่มวิสาหกิจชุมชนศูนย์เมล็ดพันธุ์ข้าว ตำบลอนันต์ และนำมาเขียนเป็นแบบจำลองต้นแบบของการพัฒนาความรู้ความเข้าใจในการวิเคราะห์โครงสร้างต้นทุนการผลิตของการปลูกข้าวได้ ดังนี้

แผนภาพที่ 1 แบบจำลองต้นแบบของการพัฒนาความรู้ความเข้าใจในการวิเคราะห์โครงสร้างต้นทุนการผลิตของการปลูกข้าว



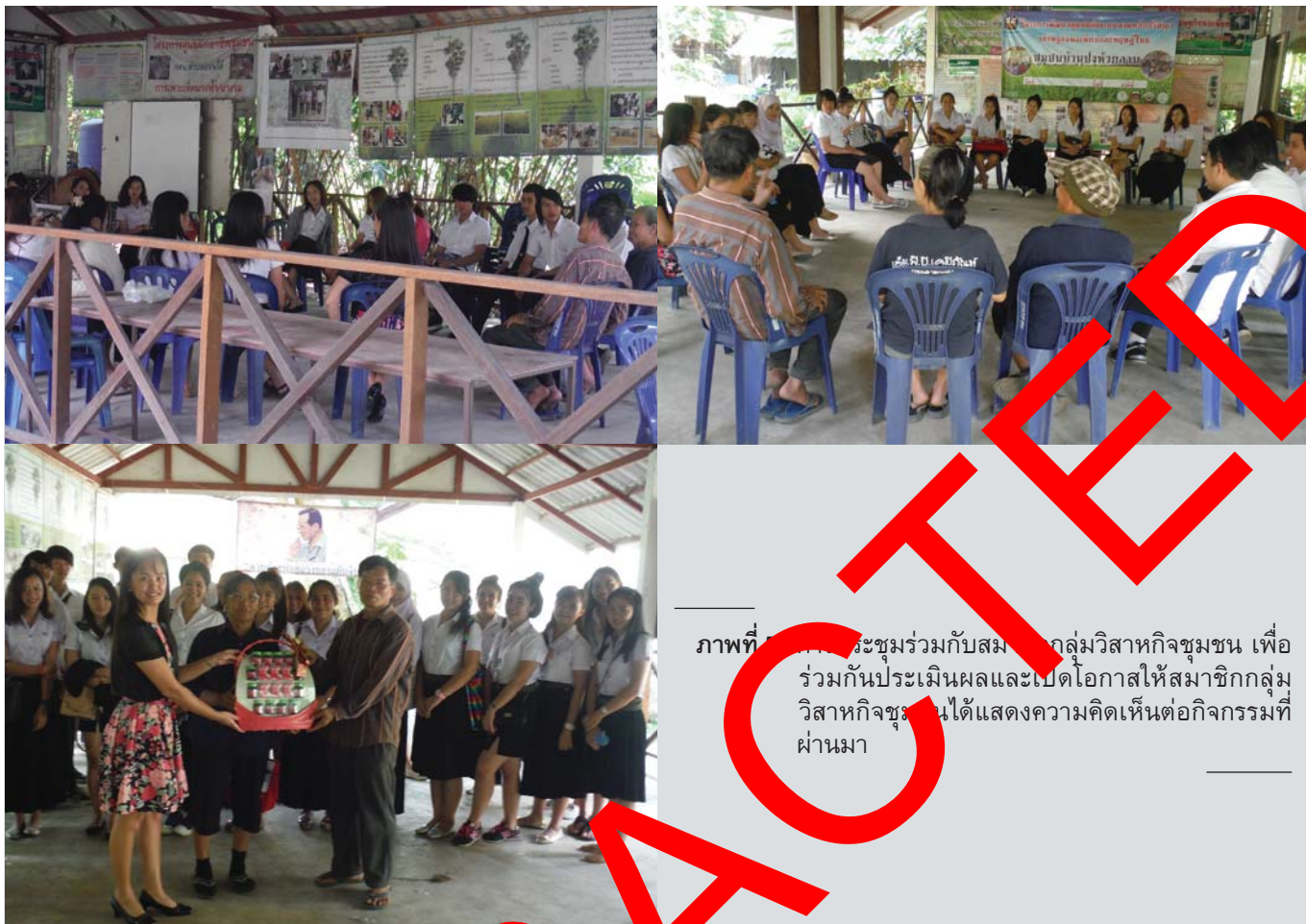
3. การติดตามและประเมินผลจากการจัดเวทีประชาคม

ในการติดตามผลการดำเนินการจัดเวทีประชาคมเพื่อเสริมสร้างความรู้ความเข้าใจเกี่ยวกับการวิเคราะห์โครงสร้างต้นทุนการผลิต ผู้วิจัยได้ดำเนินการตั้งแต่ช่วงเริ่มต้นของฤดูทำนา คือ เดือนกรกฎาคม 2557 ถึงระยะเวลาสิ้นสุดการเก็บเกี่ยวผลผลิต คือ เดือนมกราคม 2558 พบว่า สมาชิกกลุ่มวิสาหกิจชุมชนทั้ง 28 ราย มีการนำแนวปฏิบัติที่ได้สรุปจากการจัดเวทีประชาคมมาใช้ในการบริหารต้นทุนการผลิตของการปลูกข้าว แต่ยังคงพบข้อบกพร่องอยู่บ้าง อันเนื่องมาจากสมาชิกกลุ่มบางรายยังมีความเข้าใจคลาดเคลื่อนในเรื่องของการวิเคราะห์โครงสร้างของต้นทุนการผลิต เกี่ยวกับค่ากระแสไฟฟ้าในครัวเรือนที่นำไปใช้เกี่ยวกับการปลูกข้าว และค่าเสื่อมสภาพของอุปกรณ์ที่มีอายุการใช้งานหลายปี ซึ่งเป็นการนำต้นทุนของอุปกรณ์นั้นมาจัดสรรเฉลี่ยเพื่อรับรู้เป็นค่าใช้จ่ายตามประโยชน์การใช้งาน เนื่องจากอุปกรณ์นั้นมีมูลค่าสูงเกินกว่าที่สมาชิกกลุ่มจะรับรู้เป็นค่าใช้จ่ายทั้งจำนวนในปีที่เกิดการซื้อได้ ซึ่งข้อบกพร่องดังกล่าว นักวิจัยจะต้องหาแนวทางในการเสริมสร้างความรู้ความเข้าใจให้กับสมาชิกต่อไป ดังนั้น จึงสรุปได้ว่า การจัดเวทีประชาคมในครั้งนี้ประสบผลสำเร็จ เนื่องจากสมาชิกกลุ่มวิสาหกิจชุมชนมีความรู้ความเข้าใจเกี่ยวกับการวิเคราะห์โครงสร้างต้นทุนการผลิตของการปลูกข้าวมากขึ้น โดยผู้วิจัยที่ส่งผลต่อความเข้มแข็ง คือ ความร่วมมือและความต้องการของสมาชิกกลุ่มวิสาหกิจชุมชนที่จะพัฒนาความรู้เกี่ยวกับการวิเคราะห์โครงสร้างต้นทุนการผลิต เนื่องจากสมาชิกกลุ่มวิสาหกิจชุมชนเห็นว่าการใช้ประโยชน์ในเวทีนำไปใช้ในการบริหารต้นทุนเพื่อวิเคราะห์วางแผน และการตัดสินใจเกี่ยวกับการลงทุนทำนาในฤดูถัดไป ซึ่งทำให้เกิดความเข้มแข็งในการบริหารจัดการต้นทุนการปลูกข้าวต่อไป

ในการประเมินผลจากการจัดเวทีประชาคมนั้น ผู้วิจัยได้เข้าไปประเมินผลเพื่อติดตามผลการเรียนรู้จากการปฏิบัติงานจริง ทั้งการประเมินผลเป็นทางการและนอกระบบกลุ่มอย่างเป็นทางการ โดยดำเนินการตั้งแต่ช่วงเริ่มต้นของฤดูทำนาจนถึงระยะเวลาดำเนินการสิ้นสุดการเก็บเกี่ยวผลผลิต ซึ่งการนัดรวมกลุ่มอย่างเป็นทางการนั้น ผู้วิจัยได้จัดประชุมสมาชิกกลุ่มวิสาหกิจชุมชน ศูนย์เมล็ดพันธุ์ข้าว ตำบลออนใต้ เพื่อร่วมกันประเมินผลและ

เปิดโอกาสให้สมาชิกกลุ่มวิสาหกิจชุมชนได้แสดงความความคิดเห็นต่อกิจกรรมที่ผ่านมา ได้ข้อสรุปว่า สมาชิกกลุ่มวิสาหกิจชุมชนมีความเข้าใจเกี่ยวกับต้นทุนในการปลูกข้าว โดยสามารถวิเคราะห์และแยกแยะรายการเกี่ยวกับวัตถุดิบ ค่าแรงงานทางตรง และค่าใช้จ่ายการผลิตได้ อีกทั้งยังสามารถคำนวณต้นทุนการผลิตของการปลูกข้าวได้ โดยผู้นำรายกลุ่มได้จดบันทึกไว้อย่างละเอียดไปวิเคราะห์ว่า รายการใดที่ต้องนำมาคำนวณเป็นต้นทุนการผลิต เพื่อให้สามารถทราบผลกำไรขาดทุนจากการปลูกข้าว ส่งเสริมให้สามารถนำข้อมูลมาบริหารจัดการและควบคุมค่าใช้จ่ายที่ไม่จำเป็นที่เกิดขึ้น เพื่อลดต้นทุนการผลิตของการปลูกข้าวได้ อีกทั้งสมาชิกกลุ่มทั้ง 28 ราย มีการวางแผนเพื่อเสริมสร้างความเข้มแข็ง ดังนี้

1. การปรับเปลี่ยนวิธีการจากการจ้างคนอื่นทำทุกขั้นตอน ไปเป็นการพึ่งตนเองให้ได้ รวมทั้งมีการปรับทักษะของตนเองให้ทำงานบางอย่างไม่จำเป็นต้องไปจ้างคนอื่น เป็นการทำเองซึ่งสามารถทำได้ทั่วถึงกว่าการจ้างคนอื่น ส่งผลให้ต้นทุนค่าแรงในการปลูกข้าวถูกลง นำไปสู่กำไรที่มากขึ้น
2. การใช้เมล็ดพันธุ์ที่ดีและมีคุณภาพเหมาะสมกับพื้นที่ในอัตราที่เหมาะสมทำให้มีผลผลิตมากขึ้น
3. ปรึกษานักวิชาการส่งเสริมการเกษตรเพื่อเรียนรู้วิธีการในการจัดการไร่นาให้ถูกต้องตามหลักวิชาการ เพื่อให้ได้ผลผลิตที่ดีมีคุณภาพ
4. วิเคราะห์ดินเพื่อทราบความต้องการใช้ปุ๋ย เน้นการปรับปรุงหน้าดิน โดยการไถกลบตอซัง เร่งการผุพังสลายตัว ไม่เผาฟาง เพื่อให้ดินมีความอุดมสมบูรณ์ ทำให้มีความจำเป็นในการใช้ปุ๋ยเคมีลดลง ส่งผลให้ต้นทุนกล้าที่ขึ้นมาแตกกอดีขึ้น แข็งแรง และมีความต้านทานโรค ส่งผลให้ได้ผลผลิตมากขึ้น
5. หาแนวทางในการลดต้นทุนการผลิตในการใช้ปัจจัยให้คุ้มค่าและระมัดระวังให้มากที่สุด ดังนี้
 1. ตรวจสอบแปลงนาก่อนการใส่ปุ๋ยเคมี และควรใช้อย่างถูกต้องและเหมาะสม ไม่ใส่เกินความต้องการของพืชและดิน เพื่อไม่ให้สิ้นเปลืองโดยเปล่าประโยชน์
 2. ตรวจสอบแปลงนาก่อนฉีดพ่นสารป้องกันกำจัดศัตรูข้าว และฉีดพ่นให้ถูกวิธีและในปริมาณที่เหมาะสม ควรใช้ร่วมกับสารชีวภาพ เพื่อรักษาสมดุลธรรมชาติและประหยัดค่าใช้จ่าย



ภาพที่ ๓.๑.๑. ประชุมร่วมกับสมาชิกกลุ่มวิสาหกิจชุมชน เพื่อร่วมกันประเมินผลและเปิดโอกาสให้สมาชิกกลุ่มวิสาหกิจชุมชนได้แสดงความคิดเห็นต่อกิจกรรมที่ผ่านมา

ผลการวิจัย

จากการสัมภาษณ์พบว่า สมาชิกกลุ่ม 28 ราย ไม่เคยอบรมความรู้เกี่ยวกับการคำนวณต้นทุนการผลิต ทำให้มีความรู้เกี่ยวกับต้นทุนการผลิตเพียงพอ ซึ่งสมาชิกกลุ่มใช้วิธีประมาณการต้นทุนการผลิตจากประสบการณ์ในชีวิตประจำวัน จึงส่งผลให้ไม่สามารถอธิบายความหมายเกี่ยวกับต้นทุนการผลิตและคำนวณต้นทุนการผลิตได้อย่างถูกต้อง โดยสมาชิกกลุ่มวิเคราะห์โครงสร้างต้นทุนการผลิตของการปลูกข้าวว่า ประกอบด้วย เมล็ดพันธุ์ข้าว ค่าปุ๋ย ค่ายากำจัดศัตรูพืช ค่าเช่าที่ดิน ค่าน้ำมันเชื้อเพลิง ค่าจ้างแรงงาน ส่วนค่าแรงของตนเองไม่คิด เช่น ค่าแรงงานในการเตรียมพื้นที่ ค่าแรงงานในการเพาะปลูก ค่าแรงงานในการดูแลรักษา และค่าแรงงานในการเก็บเกี่ยว อย่างไรก็ตาม ในรายการที่ควรนำมาคำนวณเป็นต้นทุนการผลิตของการปลูกข้าว เช่น ค่าภาษีโรงเรือนและที่ดิน ค่าใช้จ่ายเกี่ยวกับรถยนต์ ค่าเสื่อมสภาพของเครื่องมือและอุปกรณ์การเกษตรที่ใช้ในการปลูกข้าว ค่ากระแสไฟฟ้าที่เกิดขึ้นเกี่ยวกับการปลูกข้าว ตลอดจนแรงงานของคนในครอบครัว สมาชิกกลุ่มไม่ได้นำมาคำนวณ เป็นต้นทุนการผลิต และที่ผ่านมาสมาชิกกลุ่มบางรายไม่ได้ทำการจดบันทึกข้อมูลที่เกี่ยวข้องกับการปลูกข้าว และบางรายได้มีการ

จดบันทึกข้อมูลไว้แต่ไม่ชัดเจนว่า เป็นเรื่องใดบ้าง รวมทั้งยังมีปัญหาเกี่ยวกับการจำแนกรายการที่เกี่ยวข้องกับต้นทุนการผลิต ดังนั้น จึงส่งผลให้เกิดปัญหาและอุปสรรคเกี่ยวกับการวิเคราะห์โครงสร้างต้นทุนการผลิตของการปลูกข้าวต่อสมาชิกกลุ่มวิสาหกิจชุมชน และการนำข้อมูลทางด้านต้นทุนการผลิตไปใช้ประกอบการตัดสินใจในอนาคต ถึงแม้ว่าข้าวจะมีราคาแปรผันไปตามภาวะตลาด และในการตั้งราคาขายเมล็ดพันธุ์นั้น สมาชิกกลุ่มมีการกำหนดจากข้อตกลงในที่ประชุมร่วมกันก็ตาม

ที่ผ่านมาสมาชิกกลุ่มมีการรวมตัวเพื่อผลิตและจำหน่ายเมล็ดพันธุ์ดีให้แก่เกษตรกรที่สนใจทั่วไป เป็นการส่งเสริมเศรษฐกิจของชุมชนตำบลออนใต้ โดยมีผลผลิตอยู่ในระดับที่น่าพอใจ ซึ่งสมาชิกกลุ่มได้ใช้ประสบการณ์จากการปลูกข้าวในอดีตของตนเองเพื่อคาดการณ์เกี่ยวกับผลผลิตในอนาคต เป็นข้อมูลพื้นฐานที่จะนำมาประกอบการตัดสินใจเกี่ยวกับการปลูกข้าว แต่สมาชิกกลุ่มไม่สามารถทราบผลกำไรหรือขาดทุนที่แท้จริง เนื่องจากไม่สามารถวิเคราะห์โครงสร้างของการคำนวณต้นทุนการผลิตของการปลูกข้าวได้อย่างถูกต้อง



ภาพที่ 6 การสัมภาษณ์สมาชิกกลุ่มวิสาหกิจชุมชนศูนย์เมล็ดพันธุ์ข้าว ตำบลออนใต้



ผู้วิจัยได้นำผลจากการสัมภาษณ์ไปจัดเวทีประชาคม โดยผู้วิจัยได้กระตุ้นให้ผู้เข้าร่วมเกิดการแลกเปลี่ยนเรียนรู้เกี่ยวกับการวิเคราะห์โครงสร้างต้นทุนการผลิตของการปลูกข้าว โดยผู้วิจัยได้ส่งเสริมสร้างให้เกิดความรู้ความเข้าใจและได้ตระหนักถึงความสำคัญของต้นทุนการผลิต เพื่อใช้เป็นเครื่องมือที่ช่วยทำนายไปสู่แนวทางในการบริหารต้นทุนการผลิต โดยผู้วิจัยได้สรุปเกี่ยวกับความรู้ในการคำนวณต้นทุนการผลิตของสมาชิกกลุ่มก่อนและหลังการเข้าร่วมเวทีประชาคม ดังนี้

จากการจัดเวทีประชาคม ผู้วิจัยได้บทสรุปร่วมกับสมาชิกกลุ่มซึ่งมีแนวทางในการพัฒนาองค์ความรู้เกี่ยวกับการวิเคราะห์โครงสร้างต้นทุนการผลิตของการปลูกข้าว โดยสมาชิกกลุ่มยอมรับแลกเปลี่ยนเรียนรู้ร่วมกันเพื่อให้สามารถเสริมสร้างให้กลุ่มมีความเข้มแข็งในการบริหารจัดการต้นทุนได้อย่างมีประสิทธิภาพ

สรุปปรายผล

ในการดำเนินการวิจัยครั้งนี้ พบบทสรุปในการศึกษาว่า การเสริมสร้างความเข้มแข็งในการบริหารต้นทุนการผลิตของการปลูกข้าว กลุ่มวิสาหกิจชุมชนศูนย์เมล็ดพันธุ์ข้าว ตำบลออนใต้ อำเภอสันกำแพง จังหวัดเชียงใหม่ ได้ดำเนินการวิจัยและพัฒนา โดยเริ่มจากระยะก่อนดำเนินการวิจัยที่ผู้วิจัยได้ทำการปรึกษานักงานเกษตรอำเภอสันกำแพง เพื่อแนะนำชุมชนที่มีความต้องการในการแก้ไขปัญหาและมีการดำเนินงานอย่างเป็นรูปธรรม มีการสร้างความสัมพันธ์กับชุมชน พร้อมกับทำการติดต่อบุคคลสำคัญในชุมชน รวมทั้งกำหนดทีมงานที่จะร่วมงานวิจัย หลังจากนั้นได้ดำเนินการวิจัยโดยใช้กระบวนการวิจัยเพื่อแก้ปัญหาและหาแนวทางในการพัฒนาสมาชิกกลุ่มวิสาหกิจชุมชน และระยะหลังการวิจัยพัฒนามีการนำผลการวิจัยไปพัฒนาในรูปแบบของการเสริมสร้างความเข้มแข็งในการบริหารต้นทุนการผลิตของการปลูก

ต้นทุนการผลิต	โครงสร้างต้นทุนแบบเดิม	โครงสร้างต้นทุนแบบใหม่
วัตถุดิบทางตรง	- ค่าเมล็ดพันธุ์ข้าว - ค่าปุ๋ย - ค่ายาปราบศัตรูพืชที่ใช้ในการเพาะปลูก	- ค่าเมล็ดพันธุ์ - ค่าปุ๋ย - ค่ายาปราบศัตรูพืชที่ใช้ในการเพาะปลูก
แรงงานทางตรง	- ค่าแรงงานในการเตรียมพื้นที่ - ค่าแรงงานในการเพาะปลูก - ค่าแรงงานในการดูแลรักษา - ค่าแรงงานในการเก็บเกี่ยว	- ค่าแรงงานในการเตรียมพื้นที่ - ค่าแรงงานในการเพาะปลูก - ค่าแรงงานในการดูแลรักษา - ค่าแรงงานในการเก็บเกี่ยวและขนย้าย - ค่าจ้างเหมาเครื่องจักรทางการเกษตร เช่น รถไถนา รถปลูกข้าวและรถเกี่ยวข้าว
ค่าใช้จ่ายการผลิต	- ค่าเช่าที่นา - ค่าน้ำมันเชื้อเพลิง	- ค่าวัสดุการเกษตร - ค่ากระแสไฟฟ้า - ค่าน้ำมันเชื้อเพลิง - ค่าบำรุงรักษาและซ่อมแซมอุปกรณ์ - ค่าเสื่อมสภาพของอุปกรณ์ - ค่าเช่าพื้นที่ในการเพาะปลูก - ค่าภาษีที่ดินที่ทำการเพาะปลูก

ข่าวด้วยการแลกเปลี่ยนเรียนรู้จากเวทีประชาคม ซึ่ง ชุตินา สัจจา นันท์ และสิริรัตน์ วิชาสศิลป์ (2556) ได้กล่าวว่า กระบวนการวิจัย ปฏิบัติการแบบมีส่วนร่วมว่าแบ่งเป็น 3 ระยะ คือ ระยะก่อนดำเนินการวิจัย ระยะดำเนินการวิจัย และระยะหลังการวิจัย สำหรับการมีส่วนร่วมในกระบวนการวิจัยปฏิบัติการแบบมีส่วนร่วมนั้น ต้องเริ่มตั้งแต่การวางแผน การปฏิบัติตามแผน การตรวจสอบ และการดำเนินการให้เหมาะสม เพื่อร่วมแลกเปลี่ยนความคิดเห็นและเรียนรู้ให้เกิดความเข้าใจเกี่ยวกับการวิเคราะห์โครงสร้างต้นทุนการผลิตของการปลูกข้าว เพื่อนำข้อมูลที่ได้นำไปใช้เป็นแนวทางในการบริหาร ต้นทุนการผลิตของการปลูกข้าวได้อย่างมีประสิทธิภาพ ซึ่ง นางนัส ศุวรัญญู เทียงกมล (2551) ได้กล่าวว่า การวิจัยเชิงปฏิบัติการแบบมีส่วนร่วม ต้องเรียนรู้และแสวงหาความรู้จากประสบการณ์ โดยอาศัยการมีส่วนร่วมของผู้มีส่วนร่วมในการวิจัย ซึ่งประกอบด้วย ชาวบ้านผู้ซึ่งมีส่วนได้เสีย นักปกครอง และคณะผู้วิจัย เริ่มตั้งแต่ ร่วมคิด ร่วมวางแผน ร่วมตัดสินใจ ร่วมดำเนินการ ร่วมประเมินผล และร่วมรับผลที่เกิดจากการดำเนินงาน รวมทั้งมีการสรุปบทเรียน ร่วมกัน ตลอดจนร่วมหาวิธีแก้ไขปัญหาลงมือพัฒนาต่อไป ซึ่งในการจัดเวทีประชาคมนั้น เป็นการร่วมกันแลกเปลี่ยนความคิดเห็น และเรียนรู้ให้เกิดความเข้าใจเกี่ยวกับการวิเคราะห์โครงสร้างต้นทุนการผลิตของการปลูกข้าวได้อย่างมีประสิทธิภาพ โดยผู้เข้าร่วมเวทีประชาคมประกอบด้วย สมาชิกกลุ่มวิสาหกิจชุมชนผู้เข้าร่วมโครงการผลิตเมล็ดพันธุ์ดี นักวิชาการส่งเสริมการเกษตร ออกรางงาน เกษตรอำเภอสันกำแพง นักศึกษาสาขาวิชา ทรัพยากรธรรมชาติและสิ่งแวดล้อม และผู้วิจัย

สมาชิกกลุ่มวิสาหกิจชุมชนผู้เข้าร่วมโครงการผลิตเมล็ดพันธุ์ดีรายจ่ายแบบง่าย โดยเริ่มต้นวันที่ลงมือทำนาจนถึงวันจำหน่ายผลผลิต รวมทั้งจัดบันทึกและสรุปข้อมูลเกี่ยวกับจำนวนผลผลิตที่ได้เมื่อสิ้นสุดการทำนา เพื่อให้ตนเองสามารถนำข้อมูลที่ได้บันทึกไว้มาใช้ประโยชน์ในการวิเคราะห์และวางแผนเกี่ยวกับต้นทุนการผลิตได้อย่างต่อเนื่อง ส่งผลให้สามารถนำข้อมูลไปบริหารจัดการและควบคุมค่าใช้จ่ายที่เป็นประโยชน์ต่อการผลิตของการปลูกข้าวได้ รวมทั้งยังสามารถตรวจสอบได้ว่า ผลผลิตที่ได้มีกำไรหรือขาดทุนเท่าไร ซึ่งผู้วิจัย (2553) ได้ศึกษาเรื่อง แนวทางการบริหารจัดการต้นทุนการผลิตในการปลูกยางพาราที่เหมาะสมกับการพัฒนาเศรษฐกิจชุมชนของ กลุ่มเกษตรกรผู้ปลูกยางพารา ตำบลเมืองนะ อำเภอเชียงดาว จังหวัดเชียงใหม่ พบว่า เกษตรกรผู้ปลูกยางพาราควรมีการจัดบันทึกข้อมูลด้านปริมาณผลผลิตในปีที่เริ่มกรีดยางพาราจนถึงปีที่สิ้นสุดโครงการ เพื่อให้เกษตรกรผู้ปลูกสามารถนำข้อมูลไปวิเคราะห์เพื่อตรวจสอบความก้าวหน้าในอนาคตได้ นอกจากนั้น การนำข้อมูลไปบริหารจัดการและควบคุมค่าใช้จ่ายที่ไม่จำเป็นที่เกิดขึ้นเพื่อลดต้นทุนการผลิตของการปลูกข้าว เพื่อหาแนวทางในการลดต้นทุนการผลิตในการใช้ปัจจัยให้คุ้มค่าและระมัดระวังให้มากที่สุด โดยการตรวจสอบ

แปลงนา ก่อนการไถพรวน และก่อนฉีดพ่นสารป้องกันกำจัดศัตรูข้าว ให้ถูกวิธีและในปริมาณที่เหมาะสม ไม่ให้เกิดความต้องการของพืชและดิน เพื่อไม่ให้สิ้นเปลืองโดยเปล่าประโยชน์ อีกทั้งยังมีการใช้สารชีวภาพร่วมด้วยเพื่อรักษาสมดุลธรรมชาติและประหยัดค่าใช้จ่าย ซึ่ง ต่อศักดิ์ นิยะมาศ (2548) ได้ศึกษาเรื่องต้นทุนและผลตอบแทนการปลูกข้าวอินทรีย์ของสมาชิกกลุ่มเกษตรกรหมู่บ้านดอนเจียง ตำบลสบเมย อำเภอแม่แตง จังหวัดเชียงใหม่ พบว่า การปลูกข้าวอินทรีย์ทุกพันธุ์ มีต้นทุนต่ำกว่าการปลูกข้าวโดยใช้สารเคมี เนื่องจากไม่มีการใช้สารเคมีมีต้นทุนค่าปุ๋ยและสารเคมีกำจัดศัตรูพืชสูง การปลูกข้าวอินทรีย์และสารอินทรีย์ในการกำจัดศัตรูพืช การปลูกข้าวอินทรีย์นั้น เกษตรกรควรพิจารณาเทคนิคและขั้นตอนการปลูกข้าวอินทรีย์เพื่อลดต้นทุนแรงงาน เวลา และความเสี่ยงของเกษตรกรที่ขาดทุน ตลอดจนเพิ่มผลตอบแทนสูงสุด เมื่อพร้อมที่จะ (2551) ได้ศึกษารูปแบบการลดต้นทุนการผลิตพืชเศรษฐกิจเพื่อพึ่งตนเองของชุมชน: กรณีศึกษาพืชเศรษฐกิจ 3 ชนิด ข้าว อ้อย มันสำปะหลัง ตำบลห้วยทาบ อำเภอปะคำ จังหวัดบุรีรัมย์ พบว่า การทำการเกษตรของชุมชนมีการนำองค์ความรู้ภูมิปัญญาดั้งเดิมในการทำการเกษตรเพื่อลดต้นทุนการผลิต เช่น การทำน้ำหมักชีวภาพ ปุ๋ยหมัก ปุ๋ยคอก สารกำจัดศัตรูพืช เพื่อลดต้นทุนในการผลิต การอาศัยการเรียนรู้เกี่ยวกับการวิเคราะห์โครงสร้างต้นทุนการผลิต และการบริหารจัดการต้นทุนการผลิตของการปลูกข้าว จากหน่วยงานต่างๆ อย่างสม่ำเสมอ เพื่อนำไปสู่แนวทางในการบริหารจัดการต้นทุนการผลิตของการปลูกข้าวได้อย่างมีประสิทธิภาพ

สถานการณ์ใหม่ที่เกิดขึ้นเปลี่ยนแปลงไปภายใต้การเสริมสร้างความเข้มแข็งจากผลการวิจัยทำให้พบข้อเปลี่ยนแปลงที่เกิดขึ้น ดังนี้

1. สถานการณ์เปลี่ยนแปลงต่อชุมชน คือ ชาวบ้านเกิดทักษะทางด้านการพูด การเขียน การฟัง และกระบวนการคิดต้นทุนการผลิตในการปลูกข้าวอย่างเป็นระบบ จากการที่นักวิจัยได้นำความรู้ตามหลักวิชาการมาผนวกกับความรู้ที่ฝังอยู่ในตัวของแต่ละบุคคลมาแลกเปลี่ยนเรียนรู้ซึ่งกันและกัน โดยผ่านกระบวนการมีส่วนร่วมที่สามารถนำไปแก้ไขปัญหามาเพื่อพัฒนาการบริหารต้นทุนการผลิตของการปลูกข้าวให้มีประสิทธิภาพ ส่งผลต่อวิสาหกิจชุมชนในการจัดการทุนของชุมชนอย่างสร้างสรรค์ และสามารถพึ่งพาตนเองได้ โดยเฉพาะในประเด็นการลดต้นทุนการผลิตของการปลูกข้าว ทำให้เกิดความเข้มแข็งในการบริหารจัดการต้นทุนการผลิตในการปลูกข้าวให้มีความมั่นคงและยั่งยืน โดยควบคุมค่าใช้จ่ายที่ไม่จำเป็นที่เกิดขึ้น เพื่อลดต้นทุนการผลิตของการปลูกข้าว เช่น การเน้นการพึ่งตนเองโดยการปรับทักษะของตนเอง การใช้เมล็ดพันธุ์ที่มีคุณภาพในอัตราที่เหมาะสม การปรึกษานักวิชาการส่งเสริมการเกษตรในการจัดการไร่นาให้ถูกต้องตามหลักวิชาการ
2. สถานการณ์เปลี่ยนแปลงต่อผู้วิจัย คือ การได้เรียนรู้ถึงการท้าววิจัยเพื่อท้องถิ่นว่า มีการดำเนินกิจกรรมที่เน้นกระบวนการและความ

ต้องการของชุมชนเป็นหลัก รวมทั้งการทำงานร่วมกับเครือข่ายความร่วมมือจากสมาชิกกลุ่มวิสาหกิจชุมชน นักศึกษา นักวิชาการส่งเสริมการเกษตร ซึ่งนักวิจัยต้องใช้ความพยายามและทักษะการสร้างความรู้เข้าใจให้กับชุมชนเพื่อให้ได้ผลสรุปที่มุ่งสู่ประเด็นในข้อเสนอแนะ

ข้อเสนอแนะ

จากการศึกษาในครั้งนี้ ผู้วิจัยขอเสนอแนะต่อผู้ที่มีส่วนเกี่ยวข้องในด้านต่างๆ ดังนี้

1) การนำผลการวิจัยไปใช้ในหน่วยงาน

1.1) กลุ่มวิสาหกิจชุมชนศูนย์เมล็ดพันธุ์ข้าว ตำบลออนใต้ ควรมีการแลกเปลี่ยนเรียนรู้และจัดอบรมเพื่อให้ความรู้ด้านการวิเคราะห์โครงสร้างต้นทุนการผลิตแก่สมาชิกกลุ่มวิสาหกิจชุมชนอย่างสม่ำเสมอ รวมทั้งมีการติดตามข้อมูลข่าวสารต่างๆ ที่เกี่ยวข้อง เพื่อให้สมาชิกกลุ่มสามารถนำความรู้ดังกล่าวไปเป็นแนวทางในการบริหารต้นทุนการผลิตของการปลูกข้าวได้อย่างมีประสิทธิภาพ รวมทั้งมีการส่งเสริมให้สมาชิกกลุ่มมีการจดบันทึกข้อมูลอย่างสม่ำเสมอ ไม่ให้ตกหล่น เพื่อให้สามารถนำข้อมูลที่ได้บันทึกไว้มาใช้ประโยชน์ในการวิเคราะห์ต้นทุนการผลิตได้อย่างต่อเนื่อง และสามารถนำข้อมูลไปใช้เพื่อประกอบการตัดสินใจได้

1.2) สำนักงานเกษตรอำเภอสันกำแพง ซึ่งเป็นหน่วยงานที่รับผิดชอบดูแลกลุ่มวิสาหกิจชุมชนศูนย์เมล็ดพันธุ์ข้าว ตำบลออนใต้ ควรจัดอบรมเพื่อให้ความรู้ด้าน

ออนใต้ ควรจัดอบรมเพื่อให้ความรู้ด้านวิชาการเกี่ยวกับการป้องกันและกำจัดโรคและแมลงที่ก่อให้เกิดปัญหากับผลผลิตแก่เกษตรกร พร้อมทั้งถ่ายทอดเทคโนโลยีการผลิตข้าวที่ถูกต้องและเหมาะสมอย่างสม่ำเสมอ เพื่อให้เกษตรกรสามารถนำมาประยุกต์ใช้เพื่อลดต้นทุนการผลิตของการปลูกข้าวได้อย่างต่อเนื่อง

1.3) เทศบาลตำบลควรสนับสนุนและให้การสร้างแรงจูงใจให้สมาชิกกลุ่มวิสาหกิจชุมชนมีการปลูกข้าว เพื่อให้ผลผลิตที่มีคุณภาพและต้นทุนต่ำ

1.4) สถาบันการศึกษาควรส่งเสริมการศึกษา การเรียนรู้ การฝึกอบรม เพื่อให้ผู้ที่เกี่ยวข้องได้ศึกษาเกี่ยวกับโครงสร้างต้นทุนการผลิต รวมทั้งการกระตุ้นให้ผู้เกี่ยวข้องศึกษาหาความรู้ใหม่ๆ ในส่วนที่เกี่ยวข้องกับการจัดการต้นทุน เพื่อให้การดำเนินงานเป็นไปอย่างมีประสิทธิภาพ อีกทั้งด้านวิชาการชุมชน ควรให้ความรู้ความเข้าใจแก่สมาชิกกลุ่มวิสาหกิจชุมชนศูนย์เมล็ดพันธุ์ข้าว ตำบลออนใต้ เพื่อให้เกิดความรู้ความเข้าใจในการวิเคราะห์โครงสร้างต้นทุนการผลิต

2) ข้อเสนอแนะในการทำวิจัยครั้งต่อไป

จากการศึกษาครั้งนี้ ทำการศึกษาเฉพาะกลุ่มวิสาหกิจชุมชนศูนย์เมล็ดพันธุ์ข้าว ตำบลออนใต้ อำเภอสันกำแพง จังหวัดเชียงใหม่ เท่านั้น ผู้สนใจควรต่อไปควรขยายการศึกษาไปยังหน่วยงานอื่น ซึ่งประโยชน์จากการนำผลการศึกษาไปใช้จะมีหลากหลายมากขึ้น และจะทำให้ผลการศึกษาที่ได้รับสามารถนำไปใช้ประโยชน์มากขึ้นด้วย

เอกสารอ้างอิง

- คณะบัญชี มหาวิทยาลัยหอการค้าไทย. 2556. การบริหารต้นทุน. จาก http://accountingonline.utcc.ac.th/media/3-2555/AC341_3_54.pdf. สืบค้นเมื่อ 13 กรกฎาคม 2556.
- ชุตินาถ สัจจพันธ์ และ สิริรัตน์ วิภาสศิลป์. 2556. การวิจัยปฏิบัติการแบบมีส่วนร่วม ในเอกสารการสอนชุดวิชาการวิจัยและสถิติประยุกต์ทางนิเทศศาสตร์ หน่วยที่ ๕. (พิมพ์ครั้งที่ 1). นนทบุรี : สำนักพิมพ์มหาวิทยาลัยสุโขทัยธรรมมาธิราช.
- ต่อศักดิ์ นิยมประเสริฐ. 2549. ต้นทุนและผลตอบแทนการปลูกข้าวอินทรีย์ของสมาชิกกลุ่มเกษตรกรหมู่บ้านดอนเจียง ตำบลสบเปิง อำเภอแม่สรวย จังหวัดเชียงใหม่. การค้นคว้าอิสระปริญญาโทมหาบัณฑิต มหาวิทยาลัยเชียงใหม่.
- นงนุช คุ้มบุญ เทียนกุล. 2551. การวิจัยเชิงบูรณาการแบบองค์รวม. กรุงเทพฯ : สำนักพิมพ์แห่งจุฬาลงกรณ์มหาวิทยาลัย.
- บุษบา อารี. 2553. แนวทางการบริหารจัดการต้นทุนการผลิตในการปลูกยางพาราที่เหมาะสมกับการพัฒนาเศรษฐกิจชุมชนของกลุ่มเกษตรกรปลูกยางพาราตำบลเมืองนะ อำเภอเชียงดาว จังหวัดเชียงใหม่. งานวิจัย สำนักงานกองทุนสนับสนุนงานวิจัย.
- พรม ภาระณะ. 2551. ศึกษาแบบการลดต้นทุนการผลิตพืชเศรษฐกิจเพื่อการพึ่งตนเองของชุมชน : กรณีศึกษาพืชเศรษฐกิจ 3 ชนิด ข้าว อ้อย มันสำปะหลัง ตำบลห้วยทับนบ อำเภอปะคำ จังหวัดบุรีรัมย์. งานวิจัย สำนักงานกองทุนสนับสนุนการวิจัย.
- พิกุล พงษ์กลาง. 2557. การบัญชีต้นทุน 1. (พิมพ์ครั้งที่ 2). เชียงใหม่ : สารกิตติมภ์พิมพ์.
- พีรดี เหมวิรัช, นักวิชาการส่งเสริมการเกษตรปฏิบัติการ สำนักงานเกษตรอำเภอสันกำแพง จังหวัดเชียงใหม่. สัมภาษณ์เมื่อวันที่ 17 มิถุนายน 2556.
- รัตนภรณ์ ภัฏฐาราช, เกษตรอำเภอ สำนักงานเกษตรอำเภอสันกำแพง จังหวัดเชียงใหม่. สัมภาษณ์เมื่อวันที่ 11 มิถุนายน 2556.
- สุภาพร บางใบ. 2551. การทำเกษตรแบบพอเพียงภายใต้การอนุรักษ์สิ่งแวดล้อมและการถ่ายทอดเทคโนโลยีการเกษตรที่ยั่งยืนสู่ชุมชนท้องถิ่นของเกษตรกรในจังหวัดเพชรบูรณ์ : กรณีศึกษาด้านลพบุรี อำเภอเมืองเพชรบูรณ์ จังหวัดเพชรบูรณ์. งานวิจัย สำนักงานกองทุนสนับสนุนการวิจัย.