

การมีส่วนร่วมของชาวนา ลุ่มน้ำปากพนัง ในการรังสรรค์อัตลักษณ์ข้าวพันธุ์พื้นเมือง

รุ่งรวี จิตภักดี¹ และต้นสนีย์ วงศ์สวัสดิ์²



บทคัดย่อ

ลุ่มน้ำปากพนัง จังหวัดนครศรีธรรมราช เป็นพื้นที่ที่มีความอุดมสมบูรณ์ เป็นแหล่งข้าวที่รุ่งเรืองมามากกว่า 100 ปี แต่ปัจจุบันเกษตรกรที่ปลูกข้าวพันธุ์พื้นเมืองขาดแรงจูงใจในการผลิตข้าวพันธุ์พื้นเมืองให้มีประสิทธิภาพ แม้จะรู้วิธีการในการปฏิบัติ แต่เนื่องจากราคาข้าวที่ผลิตอย่างประณีตของข้าวพันธุ์พื้นเมืองมีราคาไม่แตกต่างจากข้าวที่ผลิตแบบปกติทั่วไป ทำให้ชาวนาในลุ่มน้ำปากพนังได้ล้มเลิกการปลูกข้าวพันธุ์พื้นเมือง งานวิจัยครั้งนี้จึงเป็นส่วนหนึ่งในการฟื้นฟูวิถีชีวิตชาวนา นำเสนออัตลักษณ์ที่โดดเด่นของข้าวพันธุ์พื้นเมืองเพื่อสร้างความภูมิใจ และถ่ายทอดแก่บุคคลรุ่นหลังทั้งในพื้นที่ชุมชนปากพนังและทั่วไป รวมทั้งมีส่วนเพิ่มมูลค่าให้กับข้าวพันธุ์พื้นเมืองปากพนัง

บทความนี้มีวัตถุประสงค์ นำเสนอการจัดทำปฏิทินชีวิตชาวนา ประมวลเรื่องราววัฒนธรรมของชุมชนวิถีข้าวพื้นเมือง และชาวนาลุ่มน้ำปากพนัง ลักษณะความโดดเด่นของข้าวพันธุ์พื้นเมือง เพื่อการเผยแพร่แก่สาธารณะ สร้างเป็นรูปแบบของการสื่อความหมายเชิงวัฒนธรรมของชุมชน โดยทำการวิจัยเชิงคุณภาพ (Qualitative research) ในรูปแบบ Participatory Action Research ตัวแทนชุมชนที่ประกอบอาชีพทำนาข้าวพื้นเมืองและมีความรู้เรื่องข้าวเป็นอย่างดี ใน 4 ตำบล คือ ตำบลปากแพรก ตำบลท่าพยา ตำบลขนานนาก และตำบลบ้านเพิง ใช้การคัดเลือกโดยวิธี Snowball จากนั้นใช้เครื่องมือการวิจัย คือ การสัมภาษณ์กลุ่มและรายบุคคล และการทำปฏิทินชีวิตชาวนาโดยชุมชนเพื่อชุมชน

ผลการศึกษาพบว่า พันธุ์ข้าวพื้นเมืองของลุ่มน้ำปากพนังที่ยังคงตกทอดมายังปัจจุบัน โดยชุมชนร่วมกันลงมติดัดเลือกข้าวพันธุ์พื้นเมืองที่โดดเด่นของตำบลผ่านเวทีประชาคมโดยตำบลปากแพรก คือ ข้าวพันธุ์ลูกกลาย ตำบลท่าพยา คือ ข้าวพันธุ์ยาโค ตำบลขนานนาก คือ ข้าวพันธุ์กบดำ ตำบลบ้านเพิง คือ ข้าวพันธุ์มุนหนู ข้าวพื้นเมืองในแต่ละพื้นที่มีทั้งความเหมือนและแตกต่างกันตามปัจจัยพื้นที่ภูมิศาสตร์และกิจกรรมชีวิตประจำวันในการดำรงชีพ สิ่ง que แสดงถึงอัตลักษณ์วิถีข้าวปากพนังทั้ง 4 สายพันธุ์ คือ การปลูกข้าวตามแสง โดยข้าวพันธุ์พื้นเมืองจะปลูกได้ปีละ 1 ครั้งเท่านั้น ใช้ฤดูทอกลในรอบปีในการหล่อเลี้ยงให้เจริญเติบโตตามฤดูกาล และไม่จำเป็นต้องใช้สารเคมีก็เจริญงอกงามและให้ผลผลิตดี เพราะเป็นพันธุ์ที่ทนทานต่อศัตรูพืช จากผลพลอยได้ในการมีส่วนร่วมของชุมชนที่ร่วมมือกันนำเสนออัตลักษณ์วิถีข้าวพันธุ์พื้นเมืองของตน ส่งผลต่อการเปลี่ยนแปลงทัศนคติที่ต้องการธำรงรักษาไว้ซึ่งประเพณีที่เชื่อมโยงกับวิถีข้าวคือ การทำขวัญข้าว การสมโภชพระแม่โพสพ ที่จะดำเนินประเพณีนี้ต่อไปให้ตกทอดจนสู่รุ่นลูกหลาน เพื่อให้วิถีข้าวพันธุ์พื้นเมืองได้ธำรงอยู่ภายใต้พิธีกรรม ความเชื่อ และความหวงแหนของชุมชน

คำสำคัญ : ข้าวพันธุ์พื้นเมือง ชาวนา ลุ่มน้ำปากพนัง อัตลักษณ์

สาขาวิชา การจัดการวัฒนธรรม ทางการท่องเที่ยว



รุ่งรวี จิตภักดี

หัวหน้าคณะวิจัย

สาขาอุตสาหกรรมบริการท่องเที่ยว

สำนักวิชาการจัดการ

มหาวิทยาลัยวลัยลักษณ์

อีเมล : rungrawee.wms@gmail.com

¹ รองคณบดี และอาจารย์ประจำสาขาอุตสาหกรรมบริการท่องเที่ยว สำนักวิชาการจัดการ มหาวิทยาลัยวลัยลักษณ์
² อาจารย์ประจำสาขาวิชาวัฒนธรรมศึกษาเพื่อการท่องเที่ยว คณะมนุษยศาสตร์และสังคมศาสตร์ มหาวิทยาลัยราชภัฏนครศรีธรรมราช

The Participation of rice farmer at Pakpanang Basin in maintaining identity of native rice

Rungrawee Jitpakdee¹ and Sunsanee Wongsawat²



Field : Cultural tourism management



Rungrawee Jitpakdee

Head of research team

Tourism Industry Program,

School of Management

Walailak University

Email: rungrawee.wms@gmail.com

Abstract

Pakpanang Basin areas is the land of plenty and bread basket where has been civilized for more than hundred years. However, nowadays rice farmers who plant native rice lacking of motivation to produce effectively even though they know how to do it well. The reason is that the price of native rice which is produced elegantly is not different from immigrated rice which is planted generally. Therefore, this study will be the important activities in reviving the way of life of local rice farmers and presenting the distinctive identity of native rice. Consequently, native rice farmers will be proud in their native rice and can transmit this cultivation to the next generations in Pakpanang and the public.

This paper demonstrates the farmer's calendar, the culture of native rice farmers, and the dominant feature of native rice. Later, the researchers will create the presentation in the form of cultural interpretation from the data collection. Participatory Action Research is used in this study. The interviewing and local participation workshop were used to find the identity of native rice and to make the rice farmer's calendar. Four sub-districts are selected including Pakprek, Thapaya, Kanapnak, and Banperng to be the sample areas of Pakpanong Basin and the key persons who have in-depth knowledge in native rice in 4 sub-districts are selected by snowball method.

It found that the native rice of Pakpanang Basin has been inherited from past until now. In this study, local community made referendum to select the type of native rice as their own dominant native rice of the area. It shown that Luklai native rice belonging to Pakprek sub-district, Yako native rice belonging to Thapaya sub-district, Kabdam native rice belonging to Kanapnak sub-district, and Yumnoon native rice belonging to Banperng sub-district. The native rice in each area has both difference and similarity depending on the factors of geography, and the activities in consumption. The common identity of the four native rice is planting under natural season. They can be planted only one life in a year. They will be grown up by natural resources without chemical fertilizer. They stand to pests. Using participatory action research method resulted that local rice farmers decided to conserve the native rice and its culture in particularly, the ceremony of worship the goddess of rice. Moreover, they committed to pass their native rice culture to the new generations with the reason of sustaining and maintaining their cultural heritage.

Keywords : Native rice, Rice farmer, Pakpanang Basin, Identity

¹ Deputy Dean, School of Management and Lecturer of Tourism Industry Program, Walailak University

² Lecturer, Faculty of Humanities and Social Science, Nakhon Sri Thammarat Rajabhat University

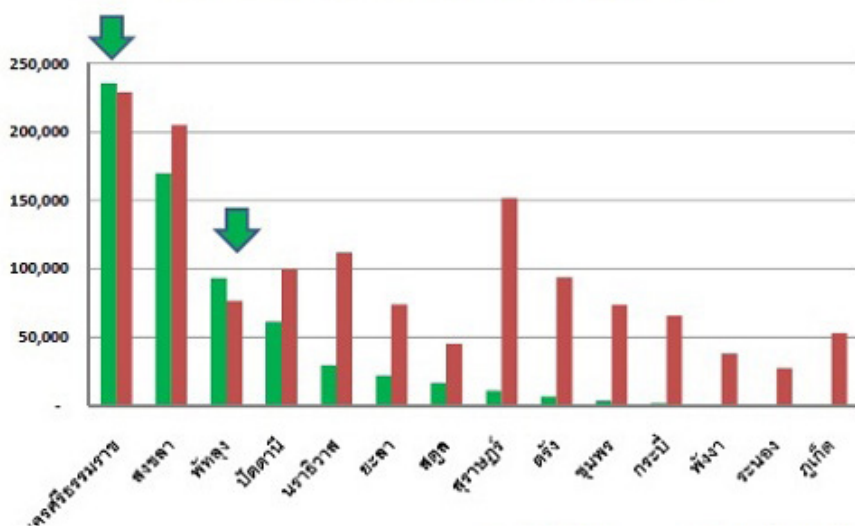
บทนำ

ข้าว มีความสำคัญต่อชีวิตความเป็นอยู่ของมนุษย์ เป็นพืชอาหารประจำชาติไทยที่มีประวัติความเป็นมาอันยาวนาน มีความสำคัญและมีคุณประโยชน์ต่อชีวิตและความเป็นอยู่ของมนุษย์นับแต่อดีตถึงปัจจุบัน พื้นที่ปลูกอาหารเกือบทั่วประเทศไทยในปัจจุบันกำลังลดลงอย่างมีนัยสำคัญ เกษตรกรเปลี่ยนไปปลูกพืชเศรษฐกิจ โดยเฉพาะพืชพลังงาน (มูลนิธิชีววิถี, 2553) นอกจากนี้ ปาลีดา พุทธประเสริฐ (2556) ได้สรุปประเด็นของการขาดแคลนแหล่งอาหารในอนาคต โดยเฉพาะ

พื้นที่ปลูกข้าว ในปีพ.ศ. 2555 พื้นที่ภาคใต้มีการขยายพื้นที่ปลูกพืชพลังงาน คือ ปาล์มน้ำมัน และพืชเศรษฐกิจ เช่น ยางพารา คิดเป็นร้อยละ 72.5 ทำให้พื้นที่นาในภาคใต้ลดลง และทำให้เกิดเหตุการณ์ปลูกข้าวไม่เพียงพอต่อการบริโภคในพื้นที่ของจังหวัดภาคใต้ อย่างไรก็ตาม พื้นที่ภาคใต้ทั้งหมดเหลือเพียง 2 จังหวัดเท่านั้นที่ยังปลูกข้าวได้เพียงพอต่อการบริโภคของคนในพื้นที่ คือ นครศรีธรรมราช และพัทลุง เนื่องจากสัดส่วนพื้นที่ปลูกข้าวเดิมในพื้นที่ 2 จังหวัดมีมากกว่าจังหวัดอื่นๆ ในภาคใต้ ถึงแม้ว่าจะได้รับผลกระทบจากพืชพลังงานและพืชเศรษฐกิจเช่นกัน

ภาคใต้เหลือเพียง 2 จังหวัดที่ยังปลูกข้าวได้พอกิน

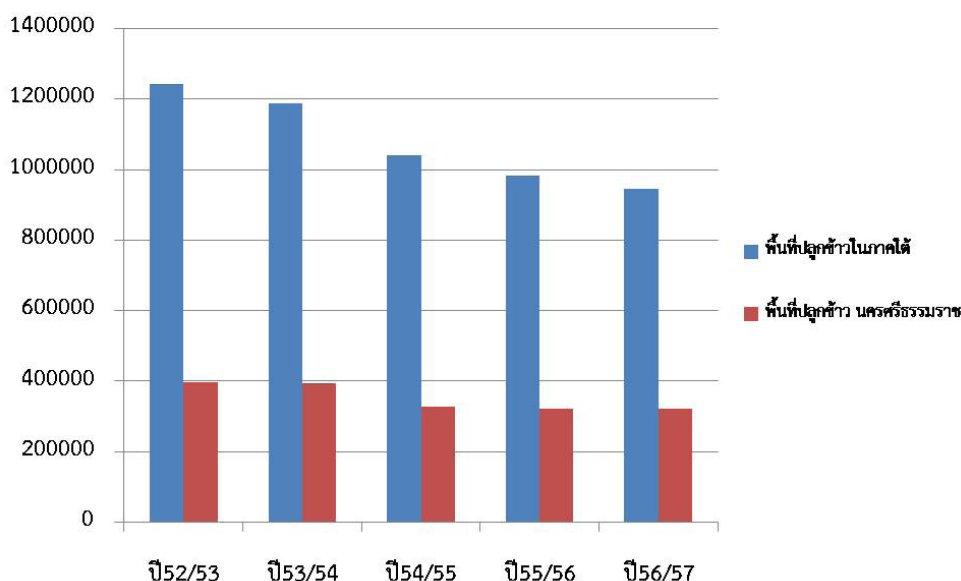
ผลผลิตและปริมาณการบริโภคข้าวของจังหวัดต่างๆ ในภาคใต้ปี 2554



ภาพที่ 1 ผลผลิตและปริมาณการบริโภคข้าวของจังหวัดต่างๆ ในปีพ.ศ. 2554

ที่มา : ปาลีดา พุทธประเสริฐ (2556)

ภาพที่ 2 สถิติพื้นที่ปลูกข้าวภาพรวมในภาคใต้และจังหวัดนครศรีธรรมราช



ที่มา : เวทีพัฒนาโงะทิววิจัย “ข้าวพันธุ์พื้นเมือง” (1 พฤษภาคม 2558)

ลุ่มน้ำปากพนังตั้งอยู่ในอำเภอปากพนัง จังหวัดนครศรีธรรมราช มีลักษณะภูมิประเทศตั้งอยู่ตอนบนของลุ่มน้ำ เป็นที่ลาดชันมาก ตอนกลางเป็นที่ลุ่มต่ำท้องกระทะ มีสภาพเป็นป่าพรุกว้างใหญ่ ตอนล่างเป็นที่ราบลุ่มต่ำสู่ชายฝั่ง มีแม่น้ำปากพนังเป็นแม่น้ำสายหลัก ด้วยสภาพภูมิศาสตร์ที่เหมาะสมดังกล่าวทำให้ในอดีต “ลุ่มน้ำปากพนัง” เป็นแหล่งปลูกข้าวที่สำคัญของภาคใต้ ทั้งยังเป็นศูนย์กลางความเจริญรุ่งเรืองในทุกๆ ด้าน ไม่ว่าจะเป็นข้าวปลา อาหาร การค้าขาย ปากพนังเคยเป็นเมืองท่าที่มีความสำคัญ เสมือนเป็นหัวใจของเมืองนครศรีธรรมราช มีพื้นที่อันอุดมสมบูรณ์ไปด้วยทรัพยากร และผลผลิตมีข้าว มีปลา น้ำท่าเพียบพร้อม ทำนาได้ผลดี เป็นอยู่ข้าวอุ่นน้ำที่สำคัญ ผู้คนที่ผ่านไปมาจะพบเห็นโรงสีข้าวจำนวนมาก ตั้งอยู่เรียงรายขนานลำน้ำปากพนัง กล่าวกันว่าในอดีตแม้แต่ชาวชวา มลายู ก็ต้องแล่นเรือมาซื้อข้าวถึงปากพนัง เศรษฐกิจที่ปากพนังเคยรุ่งเรือง จนเป็นที่รู้จักกันของผู้คนอย่างกว้างขวาง ในนาม “เมืองแห่งอยู่ข้าวอุ่นน้ำ” (โครงการพัฒนาพื้นที่ลุ่มน้ำปากพนังอันเนื่องมาจากพระราชดำริ, 2552)

จากวิกฤติปัญหาการลดลงของการปลูกข้าวในปัจจุบันที่ได้กล่าวในข้างต้น และยังคงมีพื้นที่ที่ปลูกข้าวหลงเหลือมากพอสำหรับการเลี้ยงชีพชุมชนในพื้นที่ภาคใต้ หนึ่งในจังหวัดภาคใต้ คือ จังหวัดนครศรีธรรมราช และด้วยความโดดเด่นของลุ่มน้ำปากพนังที่เคยรุ่งเรืองในการปลูกข้าว การศึกษาในครั้งนี้ซึ่งเป็นส่วนหนึ่งของงานวิจัยศึกษาอัตลักษณ์วิถีข้าวและชาวนาลุ่มน้ำปากพนัง ได้รับงบประมาณการวิจัยจากสำนักงานกองทุนสนับสนุนการวิจัย (สกว.) เป็นการศึกษาให้เห็นถึงอัตลักษณ์วิถีข้าวพื้นเมืองของชาวนาลุ่มน้ำปากพนัง โดยการรวบรวมองค์ความรู้ภูมิปัญญาข้าวพื้นเมืองในพื้นที่ลุ่มน้ำปากพนัง และนำองค์ความรู้ที่ได้มาจัดเป็นรูปแบบการสื่อสาร การสื่อความหมาย ให้เห็นวิถีชาวนาข้าวพื้นเมืองและกิจกรรมทางการเกษตร เพื่อสามารถสร้างจิตสำนึกถึงคุณค่าและสร้างความตระหนัก รวมถึงการตื่นตัวของเกษตรกรในพื้นที่อันจะนำไปสู่การอนุรักษ์พันธุ์ข้าวพื้นเมืองซึ่งเป็นพืชอาหารสำคัญของชาวจังหวัดนครศรีธรรมราช นอกจากนี้ การนำเสนอหรือการสื่อสารองค์ความรู้ดังกล่าว สามารถสร้างประโยชน์ทางอ้อมในแง่ของการส่งเสริมให้เกิดรายได้รองจากการมีผู้มาศึกษาดูงาน เยี่ยมชม รวมทั้งสามารถดึงเยาวชนมาร่วมในกิจกรรมวิถีชาวนา เช่น เป็นนักสื่อความหมายท้องถิ่น และเป็นหนทางดึงดูดคนพื้นเมืองให้กลับมาบ้านเกิด และเผยแพร่ชื่อเสียงข้าวพื้นถิ่นปากพนังสู่บุคคลภายนอกโดยใช้สื่อนำเสนอวิถีชุมชนที่น่าสนใจ และเป็นอัตลักษณ์ที่โดดเด่นสู่สาธารณะอย่างมีคุณค่า

ความรู้ที่นำมาใช้

1. การสื่อสารแบบมีส่วนร่วม การร่วมมือกันธำรงรักษาอัตลักษณ์วิถีข้าวพื้นเมืองของชาวนาลุ่มน้ำปากพนังได้ใช้รูปแบบการสื่อสารแบบมีส่วนร่วม (กาญจนา รอดแก้ว, 2555) โดยเกี่ยวข้องกับหลักการสำคัญ 7 ประการ คือ ความหลากหลายของผู้เข้าร่วม การเข้าถึงสื่อ ความเชื่อมั่นในศักยภาพของประชาชน ความโดดเด่นของสาร การปรึกษาหารือร่วมกัน การสนับสนุน และกระบวนการเชิงประชาธิปไตย

2. แนวคิดอัตลักษณ์ส่วนบุคคล ในการสืบค้นอัตลักษณ์วิถีข้าวพันธุ์พื้นเมืองโดยอ้างอิงจาก J. R. Baldwin, et al. (2014) ได้นำเสนอทฤษฎีการสื่อสารที่เกี่ยวข้องกับอัตลักษณ์ (The Communication Theory of Identity-CTI) ไว้ โดยอธิบายว่า อัตลักษณ์เป็นจุดเชื่อมกันระหว่างปัจเจกบุคคล (Individual) และ สังคม (Societal) ส่วนการสื่อสาร คือ ส่วนเชื่อมโยง โดยอัตลักษณ์ก็คือ รหัสที่อธิบายความเป็นสมาชิกของชุมชน ของตัวเรา รหัสเหล่านี้ประกอบด้วยสัญลักษณ์ เช่น เสื้อผ้า คำพูด การดำเนินชีวิต เป็นต้น นอกจากนี้ อัตลักษณ์ยังประกอบไปด้วยมิติด้านอารมณ์ การเรียนรู้หรือปัญญา การกระทำหรือพฤติกรรม และมิติทางจิตวิญญาณผสมผสานกัน และเป็นแหล่งของแรงบันดาลใจและความคาดหวังของชีวิต โดยทั่วไปบุคคลจะมีอัตลักษณ์หลัก (Core identity) ที่อยู่คงที่ แต่อัตลักษณ์ก็เปลี่ยนแปลงได้ไม่ใช่สิ่งตายตัว

3. แนวคิดอัตลักษณ์ร่วม เป็นอัตลักษณ์ในระดับกลุ่มสังคมหนึ่งๆ ซึ่งจะมี “อัตลักษณ์ร่วม” (Collective identity) ซึ่ง A. Melucci (1995) อธิบายว่า หมายถึงกระบวนการสร้างสำนึกร่วมของกลุ่มต่างๆ ในสังคม อันจะทำให้สมาชิกได้ตระหนักถึงลักษณะร่วมของกลุ่ม และเข้าใจว่า “พวกเรา” มีลักษณะแตกต่างไปจาก “พวกเขา” อย่างไร สำนึกร่วมดังกล่าวสามารถสร้างและปรับเปลี่ยนได้ โดยอาศัยสัญลักษณ์ต่างๆ ที่ถูกสร้างขึ้นในระบบวัฒนธรรมของกลุ่ม เช่น เพลงพื้นบ้าน ตำนานเรื่องวีรกรรมของบรรพบุรุษ ดังนั้น สังคมและวัฒนธรรมจึงมีบทบาทในการสร้างการดำรงรักษาและปรับเปลี่ยนอัตลักษณ์โดยตรง จะเห็นได้ว่าการได้มาซึ่งอัตลักษณ์วิถีข้าวพื้นเมืองของชุมชนปากพนังเพื่อก่อให้เกิดการฟื้นฟูร่วมกัน จำเป็นต้องอาศัยการศึกษาหารือร่วมกัน การสนับสนุน กระบวนการเชิงประชาธิปไตย และกระบวนการสร้างสำนึกร่วมกัน อันจะทำให้สมาชิกได้ตระหนักถึงวิถีดั้งเดิมของตน

งานวิจัยข้าวพันธุ์พื้นเมืองลุ่มน้ำปากพนัง

จากรายงานวิจัยฉบับสมบูรณ์ โครงการการศึกษาและการเคลื่อนไหวทำนาแบบชีวภาพของกลุ่มชาวนาดำบลปากพนัง ตะวันตก อำเภอปากพนัง จังหวัดนครศรีธรรมราช (ประภาส สุข

ยื่นและคณะ, 2554) ได้อธิบายเกี่ยวกับชาวพันธุ์พื้นเมืองในพื้นที่ปากพนังตะวันตกไว้ว่า แต่เดิมอาชีพหลักของคนส่วนใหญ่ในพื้นที่ตำบลปากพนังตะวันตก คือ การทำนาและทำอาชีพอย่างอื่นประกอบบ้าง เช่น การทำประมง การทำน้ำตาลจากการเผาถ่านไม้โกงกาง ชาวบ้านจะทำนาบนที่ดินของตนเอง บุกเบิกมาจากที่ดินซึ่งเดิมเคยเป็นป่า ส่วนครัวเรือนที่อพยพมาจากภายหลังที่ไม่มีที่ดินให้บุกเบิกอีกแล้วก็จะทำนาบนที่ดินเช่า ระบบการทำนาในอดีตเป็นการทำนาปีที่เรียกว่า “นาหยาม” โดยชาวนาจะปลูกข้าวพันธุ์พื้นเมืองหลายชนิด เช่น ข้าวศรีรีกรักษ์ ข้าวทองเนี้ยว ข้าวขม ข้าวยาโค ข้าวนางเหน็บ ข้าวช่อจำปา ข้าวขาว ข้าวลูกกลาย ข้าวนางพญา ข้าวรากแห้ง ข้าวช่อจังหวัด ข้าวอ้ายเหลือง ข้าวอ้ายเขียว ข้าวช่อรางสาด ข้าวนางขาวช่อ การปลูกข้าวพันธุ์พื้นเมืองเหล่านี้สามารถต้านทานโรคระบาดและแมลงได้ดี ชาวบ้านจึงไม่จำเป็นต้องใช้ปุ๋ยเคมีและยาฆ่าแมลง นอกจากนี้ชาวบ้านยังสามารถเก็บพันธุ์ข้าวเอาไว้ปลูกในปีต่อไปได้ ต้นทุนการทำนาในอดีตจึงต่ำ อีกทั้งยังนำข้าวพันธุ์พื้นเมืองไปปันทำแบ่งเพื่อปรุงเป็นขนมขนานาชนิด เช่น ขนมจิ้น ขนมกวน ขนมลา ขนมลอดช่อง ซึ่งสามารถสร้างรายได้เสริมให้แก่ชาวบ้านอีกทางหนึ่ง แต่ทั้งนี้ข้าวพันธุ์พื้นเมืองเหล่านี้ให้ผลผลิตไม่สูงมาก ประกอบกับข้อจำกัดในเรื่องความเหมาะสมของที่ดินในการทำนาที่มีข้อจำกัดไม่สามารถขยายตัวสะสมทุนในระดับที่ร่ำรวยได้ เงื่อนไขดังกล่าวทำให้ชาวบ้านต้องพึ่งพิงทรัพยากรอื่นๆ เช่น การทำน้ำตาลจากการทำใบจาก การเผาถ่านป่าโกงกาง การทำประมงชายฝั่งและประมงน้ำจืด รวมถึงการปลูกผักผลไม้ต่างๆ ซึ่งช่วยให้ชาวบ้านอยู่กินอย่างไม่ลำบากและมีรายได้เพียงพอต่อการยังชีพ

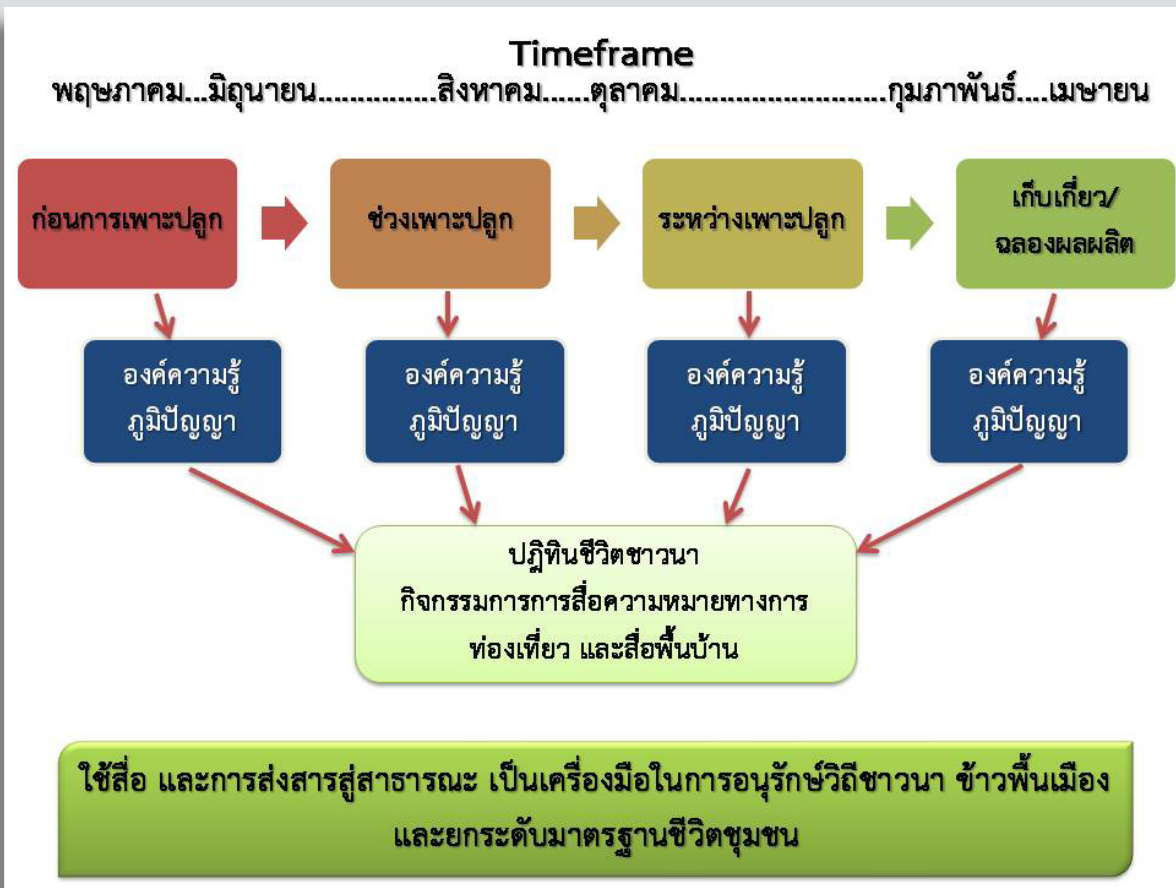
จากการทำงานของศูนย์วิจัยข้าวพัทลุง ได้ตามหาพันธุ์ข้าวพื้นเมืองเพื่อติดตามเมล็ดพันธุ์ข้าวที่เป็นพันธุ์ข้าวพื้นเมืองมาใช้ในการทำนาและต้องการพัฒนาพันธุ์ข้าวให้ได้พันธุ์ข้าวพื้นเมืองที่สูญหายไปแล้ว อันเป็นผลมาจากการนำพันธุ์ข้าวที่อื่นมาปลูกขยายพันธุ์ในชุมชน และสำคัญที่สุดของกิจกรรมนี้ คือ ต้องการอนุรักษ์พันธุ์ข้าวพื้นเมืองที่หายากไว้เพื่อสืบทอดสู่รุ่นหลานต่อไป ความรู้จากการออกตามหาพันธุ์ข้าวพื้นเมืองได้มาจากคำบอกเล่าของผู้เฒ่าผู้แก่ในบริเวณบ้านบางลึก อำเภอปากพนัง และพื้นที่ใกล้เคียง มีข้อมูลกล่าวว่า สมัยก่อนพื้นที่ปากพนังทำนาหยาม (นาปี) และใช้พันธุ์ข้าวพื้นเมืองเป็นส่วนใหญ่เพราะเป็นข้าวที่ต้านทานต่อโรคและแมลงได้ดี ทนแล้งทนฝนได้ดี ทนความเค็ม ด้วยเหตุนี้เองชาวนาสมัยนั้นจึงไม่จำเป็นต้องใส่ปุ๋ยเคมีหรือยาฆ่าแมลง การดูแลรักษาใช้เพียงวิธีการหวดหญ้ากำจัดวัชพืชอยู่ตลอดเวลาและคอยปลูกซ่อมแซมต้นข้าวที่เสียหาย เมื่อข้าวออกรวง ชาวนาจะสร้างหุ่นไล่กาไว้ในนา นกจึงไม่มาทำลายข้าว แม้ว่าข้าวพันธุ์พื้นเมืองจะมีข้อดีตามที่ได้กล่าว

มาข้างต้น อย่างไรก็ตาม ก็มีหลักฐานว่าข้าวพันธุ์พื้นเมืองของบ้านบางลึก หมู่ 12 ตำบลคลองน้อย อำเภอปากพนัง ได้ค่อยๆ สูญหายไปตั้งแต่ประมาณกลางปีพ.ศ. 2540 อันเนื่องมาจากกรมส่งเสริมการเกษตรเข้ามาส่งเสริมให้ชาวนาปลูกข้าวที่ให้ผลผลิตสูง เช่น ข้าว กข7 ข้าวเหนียว ข้าวเข้มทอง ข้าวชัยนาท ข้าวหอมปทุม ข้าวปทุมธานี1 ข้าวเล็บนก เป็นต้น ชาวนาบ้านบางลึกจึงหันมาปลูกข้าวพันธุ์ส่งเสริมดังกล่าว ทำให้ข้าวพันธุ์พื้นเมืองต่างๆ ไม่ได้นำมาเพาะพันธุ์ ในที่สุดก็เลือนหายไปจากบ้านบางลึก สรุปความรู้จากคำบอกเล่าดังกล่าวได้ว่า ข้าวพันธุ์พื้นเมืองที่เคยมีในอดีตของบ้านบางลึกได้หายไปจากพื้นที่ และผลจากการทำนาด้วยข้าวพันธุ์ส่งเสริมชี้ให้ชาวนาเห็นว่า ต้องลงทุนสูงมีค่าใช้จ่ายตลอดการผลิตตั้งแต่การซื้อเมล็ดพันธุ์ ค่าน้ำมันรถไถนา ค่าปุ๋ย ค่ายาฆ่าแมลง ค่าจ้างรถเกี่ยวข้าว แม้ได้ผลผลิตสูงแต่เมื่อหักค่าใช้จ่ายแล้วมีกำไรน้อย ในบางปี หากราคาข้าวตกต่ำก็ต้องขาดทุน (มูลนิธิเกษตรกรรมยั่งยืน, 2552)

จากงานวิจัยดังกล่าวข้างต้นสามารถเชื่อมโยงกับงานวิจัยในครั้งนี้ คือ 1) ทำให้นักวิจัยรู้ว่าทั้งชุมชนปากพนัง และกลุ่มนักวิจัยต่างมีความเคลื่อนไหวในการเก็บข้อมูลของพันธุ์ข้าวพื้นเมืองอยู่ตลอดเวลาและยังปรากฏชื่อข้าวพันธุ์พื้นเมือง 2 สายพันธุ์ คือ ข้าวลูกกลาย และข้าวยาโค ในงานวิจัยก่อนหน้านี้ ทั้งนี้ ยังมีข้าวพันธุ์พื้นเมืองอีก 2 สายพันธุ์ในงานวิจัยครั้งนี้คือ ข้าวกาบดำ และข้าวยมहन ที่ยังไม่ได้ทำการเก็บรักษาไว้ 2) ทำให้นักวิจัยตระหนักว่า จะทำอย่างไรที่จะธำรงอัตลักษณ์ข้าวพันธุ์พื้นเมืองในพื้นที่ชุมชนลุ่มน้ำปากพนังให้ดำรงอยู่เป็นเอกลักษณ์อย่างยั่งยืนนาน เพราะมีหลักฐานปรากฏการสูญหายของข้าวพันธุ์พื้นเมืองอันเกิดจากการคุกคามของข้าวพันธุ์ผสมที่ปลูกง่ายได้ผลเร็ว และควรมีการกระตุ้นให้ชุมชนรักษาพันธุ์ข้าวพื้นเมืองตนให้ทันกาล 3) งานวิจัยข้างต้นได้กล่าวถึงวิถีชีวิตชาวนาในกิจกรรมทำนา อันจะเป็นประโยชน์ในการนำมาเป็นแนวทางสืบค้นวงจรชีวิตชาวนาที่เต็มรูปแบบตลอดทั้งปีเพื่อเผยแพร่สืบทอดแก่ชนรุ่นหลังต่อไป

กรอบแนวคิดการวิจัย

ในการวิจัยครั้งนี้ผู้วิจัยต้องการศึกษาเรื่องราววิถีชีวิตและชาวนาลุ่มน้ำปากพนังที่ปลูกข้าวพื้นเมือง อันได้แก่ พิธีกรรมความเชื่อ กระบวนการ วิธีการปลูก ฤดูกาล คุณค่าของพันธุ์ข้าวพื้นเมืองในวิถีความเชื่อของชุมชน กิจกรรมเสริมในช่วงทำนาเพื่อสร้างเป็นรูปแบบการสื่อความหมายทางการท่องเที่ยวเชิงวัฒนธรรมของชุมชน ด้วยวิธีการรวบรวมข้อมูลจากชุมชนที่ประกอบอาชีพทำนาในลุ่มน้ำปากพนัง การวิจัยครั้งนี้ มีการรวบรวมข้อมูลอย่างเป็นลำดับขั้นตอนตามฤดูกาลทำนาดังแสดงในแผนภูมิที่ 1 ต่อไปนี้



แผนภูมิที่ 1 กรอบแนวคิดการวิจัย

เครื่องมือและกระบวนการวิจัย

ในการวิจัยโครงการศึกษาอัตลักษณ์วิถีชาวพันธุ์พื้นเมือง และชาวนาลุ่มน้ำปากพนัง ได้ทำการวิจัยทั้งรูปแบบการวิจัยเชิงคุณภาพและเชิงปริมาณ การศึกษาครั้งนี้ในช่วงแรกของการวิจัย ใช้วิธีการวิจัยเชิงคุณภาพ เก็บรวบรวมข้อมูลด้วยการวิเคราะห์เอกสาร และศึกษาข้อมูลภาคสนาม โดยนักวิจัยใช้วิธีการสังเกตแบบมีส่วนร่วมและไม่มีส่วนร่วม การสัมภาษณ์แบบมีโครงสร้างและไม่มีโครงสร้าง และการสนทนากลุ่มกับผู้รู้ ผู้ปฏิบัติ และการประชุมเชิงปฏิบัติการร่วมกับกลุ่มชาวนาลุ่มน้ำปากพนังในพื้นที่ 4 ตำบล คือ ตำบลบ้านเพิง ตำบลท่าพญา ตำบลปากแพรก ตำบลขนานนาก เพื่อสร้างการมีส่วนร่วมของชุมชน และร่วมกันฟื้นฟูวิถีชาวพันธุ์พื้นเมืองและชีวิตชาวนา โดยนักวิจัยมีบทบาทเป็นผู้ที่มีส่วนร่วมในกิจกรรมของชุมชนที่เกี่ยวข้องกับวิถีชาวของชุมชน สำหรับในกระบวนการวิจัยนั้น นักวิจัยเป็นผู้ช่วยกันแสวงหารูปแบบร่วมกับชุมชน ดังนั้น เพื่อให้เกิดความคุ้นเคยระหว่างนักวิจัยกับชุมชน นักวิจัยจึงหาโอกาสลงไปคลุกคลีร่วมงานบุญต่างๆ ของชุมชน เช่น งานทอดผ้าป่า งานพิธีกรรมเกี่ยวกับข้าว เช่น

ทำขวัญข้าว รวมทั้งงานรับเชิญในงานแต่ง งานบวชของชุมชน นักวิจัยได้คัดเลือกกลุ่มเป้าหมายหลักในพื้นที่ 4 ตำบล ใช้วิธี Snowball โดยใช้การสำรวจพูดคุยสอบถาม และสร้างความคุ้นเคยในช่วงต้นของการวิจัย หลังจากนั้นจึงแสวงหากลุ่มผู้นำและผู้รู้ในชุมชนแต่ละตำบล โดยคัดเลือกตัวแทนในแต่ละตำบล เพื่อเป็นผู้ร่วมลงพื้นที่แนะนำชุมชนและให้ข้อมูลเบื้องต้น สำหรับตำบลท่าพญา คือ นางอุไร จันจำปา ตำบลบ้านเพิง คือ นางอุไรวรรณ แก้วสกุล ผู้ใหญ่บ้านหมู่ที่ 8 หมู่บ้านที่ได้รับรางวัลหมู่บ้านดีเด่นระดับอำเภอ ในโครงการบ้านสวนเมืองสุขประจำปี.ศ. 2558 นายกวี จันทรังษี ผู้รู้เรื่องชาวพันธุ์พื้นเมืองปากพนัง และเจ้าของโรงสีชุมชน ในตำบลขนานนาก และนายสุรินทร์ สุวรรณรัตน์ ชาวบ้านขนานนากที่กลับมาอาศัยในพื้นที่ที่มีวิถีชีวิตแบบพอเพียงทำอาชีพเก็บน้ำตาลจาก ทำน้ำตาลจาก น้ำส้มจาก แต่ในระยะหลังเนื่องจากปัญหาสุขภาพกระดูกสันหลังอักเสบจึงหยุดการเก็บน้ำตาลจาก และใช้ชีวิตพอเพียง หาปลา รับจ้างขับรถในชุมชน และอาสาดูแลช่วยเหลือวัดขนานนาก โดยนายสุรินทร์มีทักษะในการถ่ายภาพ และการ

เขียนหนังสือจากการได้รับการศึกษาในคณะสื่อสารมวลชนจากวิทยาลัยครูจังหวัดยะลา เป็นตัวแทนร่วมลงพื้นที่ และแนะนำชุมชนในตำบลชนบท และนายประทีป คงอิน ชาวนาหมู่ที่ 1 จากตำบลปากแพรก ชาวนาที่ปลูกข้าวพันธุ์ลูกกลายหลายแปลง เป็นตัวแทนให้ข้อมูลทั่วไปในพื้นที่ และนำพาไปพบปะกับสมาชิกชุมชนที่เป็นชาวนาที่ปลูกข้าวพันธุ์พื้นเมืองคนอื่นๆ หลังจากนั้นเพื่อให้ได้ข้อมูลที่ถูกต้อง เที่ยงตรง และน่าเชื่อถือ นักวิจัยได้จัดประชุมเชิงปฏิบัติการประชุมกลุ่มย่อยชาวนาที่ปลูกข้าวพันธุ์พื้นเมืองใน 4 ตำบล เพื่อทำปฏิทินวิถีชีวิต ชาวนา ร่วมกันอีกครั้ง

ผลการสืบค้นอัตลักษณ์ข้าวพันธุ์พื้นเมืองและวิถีชาวนาลุ่มน้ำปากพนัง

ผลการศึกษาพบว่า พันธุ์ข้าวพื้นเมืองของกลุ่มน้ำปากพนังที่ยังคงตกทอดมาจนถึงปัจจุบัน โดยข้าวพันธุ์พื้นเมืองที่โดดเด่นของแต่ละตำบลที่ชุมชนร่วมกันมีมติจากเวทีประชาคมคือ ตำบลปากแพรก คือ ข้าวพันธุ์ลูกกลาย ตำบลท่าพยา คือ ข้าวพันธุ์ยาโค ตำบลชนบท คือ ข้าวพันธุ์กาบดำ และตำบลบ้านเพิง คือ ข้าวพันธุ์ยูมหนู ซึ่งวิถีและอัตลักษณ์ข้าวพื้นเมืองในแต่ละพื้นที่มีทั้งความเหมือนและแตกต่างกัน ดังตารางแสดงผลต่อไปนี้

ตารางที่ 1 ลักษณะ และวิถีชาวนาข้าวพันธุ์พื้นเมืองใน 4 สายพันธุ์เด่นที่คัดเลือกโดยชุมชน

ชื่อพันธุ์ข้าวพื้นเมือง	สถานการณ์เดิม	วงจรชีวิตการเพาะปลูก	ลักษณะเด่น	คุณประโยชน์จากการบอกเล่าของชุมชน	วิถีชีวิตการเกษตรอื่นนอกและในฤดูกาลทำนา
ข้าวพันธุ์กาบดำ (ตำบลชนบท)	พื้นที่ราบลุ่มทิศตะวันออกจดทะเลอ่าวไทย มีน้ำท่วมขัง ปลูกได้ดีในที่ดินเปรี้ยว ดินเหนียว น้ำกร่อย หรือเรียกว่าข้าวสองน้ำ พันธุ์ข้าวกาบดำเดิมนำมาจากหัวไทร เป็นชาวนาตอน เป็นข้าวที่ไม่ต้องการน้ำมาก	ข้าวกาบดำมีอายุสี่เดือนครึ่ง เริ่มหว่านกล้าตั้งแต่วันแม่คือ เดือนสิงหาคม เพื่อ “รับหัวชา” เป็นภาษาชาวบ้าน มาจากช่วงต้นเข้าพรรษา จากนั้นต้นข้าวรอรับน้ำฝน ข้าวเริ่มแตกกอ หรือชาวบ้านเรียกว่า “แตกเงียงปลาตุก” ประมาณกลางถึงปลายกันยายน เมื่อข้าวแตกกอในลักษณะทรามดำ หมายถึง สามารถนำเอาต้นกล้ามาดำนาได้แล้ว เมื่อเวลาผ่านไปประมาณสามเดือน ข้าวเริ่มกลัดยอด เริ่มตั้งท้องตั้งแต่ดินยังไม่แห้ง และข้าวเริ่มแตงตัว หมายถึงเริ่มจากเขียวเป็นสีเหลืองอร่ามทั่วพื้นนา สามารถเก็บเกี่ยวได้ตั้งแต่กลางมกราคมจนถึงกุมภาพันธ์ ในช่วงนี้ชาวนาจะทำพิธีสมโภชพระแม่โพสพ เมื่อข้าวออกรวงเหลืองอร่าม	เมล็ดข้าวเปลือกค่อนข้างเล็ก ทำยงอนดำ ลักษณะเด่นของข้าวพันธุ์กาบดำ คือ ลำต้นของต้นกล้าจะเป็นสีดำปนม่วง ลำต้นสูงกว่า 1.5 เมตร ทั้งนี้ ข้าวกาบดำ มีข้อเสียของลำต้น คือ หักง่าย เมล็ดข้าวในรวงร่วงง่าย และกลายพันธุ์ง่ายกว่าพันธุ์อื่นๆ หากเก็บเกี่ยวช้าทำให้เกิดการกลายพันธุ์คือ เม็ดข้าวสารเมื่อสีจากปกติสีขาวขุ่น หากเป็นเม็ดที่กลายพันธุ์จะเป็นสีน้ำตาลเข้ม ด้านผลผลิตพบว่าข้าวกาบดำให้เมล็ดต่อรวงค่อนข้างมาก ประมาณ 450-500 เม็ดต่อรวง นอกจากนี้ ขนาดของเม็ดจะไม่เท่ากัน ชาวบ้านเรียกว่า “รวงพวงหางกระรอก” ข้าวเมื่อนำมาหุงจะมีความมัน	โยอาหารสูง ป้องกันเบาหวาน และอัลไซเมอร์ “ข้าวพี” คือ รวงข้าวที่เก็บไว้นานเกิน 3 ปี นำมาทำพิธีแก้คุณไสย และมาบูชาเครื่องยารักษาโรคของหมอยาพื้นบ้าน แป้งทำขนมลา ขนมจีน ขนมครก ขนมเป็่งพื้นบ้าน เช่น ขนมปาท่องหยัด ขนมชั้น ขนมหน้าขี้มัน	หลังจากเว้นว่างจากการทำนา ชาวบ้านชนบทก็จะทำจาก ต้นจากส่วนมากเป็นป่าดั้งเดิมมีมาแต่สมัยปู่ย่าตายาย สมัยก่อนไม่มีให้ทำได้ทั้งปี แต่ตอนนี้สามารถทำได้ตลอดปี โดยการปลูกเพิ่ม การปลูกใช้เวลาสี่ถึงห้าปี จะเริ่มออกดอก โตเต็มที่ จะอายุราวเจ็ดปีสามารถเก็บได้แล้ว จนทำให้ชาวนาบางส่วนทิ้งนา มาทำจาก การทำจากไม่ต้องใช้แรงงานหรือกระบวนการยุ่งยากเช่นการปลูกข้าว ส่วนวิถีอื่นๆ ของชาวนาชนบทคือการหาปลา หาหอยขมในนาเพื่อบริโภคในครัวเรือน

ชื่อพันธุ์ข้าวพื้นเมือง	สถานการณ์เดิม	วงจรชีวิตการเพาะปลูก	ลักษณะเด่น	คุณประโยชน์จากการบอกเล่าของชุมชน	วิถีชีวิตการเกษตรอื่นนอกและในฤดูกาลทำนา
ข้าวพันธุ์ยุ้มหนูน (ตำบลบ้านเพิง)	พื้นที่ราบชายฝั่งทะเลอ่าวไทยลาดลงจากทางทิศตะวันตกไปตะวันออกจนจดอ่าวไทย ปลูกได้ดีในน้ำจืด	เริ่มหว่านในเดือนกันยายน หลังจากนั้นก็จะรอน้ำฝน หลังจากนั้นที่หว่านไปแล้วเมื่อฝนมาข้าวจะงอกและจะออกเป็นรวงในช่วงปลายธันวาคม มกราคมข้าวตั้งท้องเริ่มเป็นน้านม เสร็จสิ้นกระบวนการทั้งหมดในเดือนมกราคมพร้อมเก็บเกี่ยวปลายเดือนมกราคม อาจจะเลยไปจนถึงกุมภาพันธ์	ลักษณะเมล็ดข้าวเปลือกป้อม ลำต้นกล้าข้าว ใบใหญ่ รวงใหญ่ ลักษณะต้นข้าวแข็งแรงทนทาน ต้องใช้เท่ากวาดซัง (กอข้าวแห้ง) ก่อน แล้วถึงจะเก็บต่อในแถวถัดไป เป็นข้าวที่มีกลิ่นหอมเหมือนเม็ดขุ่น สมัยโบราณเล่าว่า เมื่อขณะนวดข้าวพันธุ์ยุ้มหนูน ที่ทำที่นวดยังหอมตามกลิ่นข้าว เมื่อนำมาสีและหุงก็มักกลิ่นหอม เม็ดข้าวแข็ง แม้หุงสุกแล้ว	ใช้ทำแป้งหมี่ แป้งขนม เช่น แป้งทำขนมลา แป้งข้าวเจ้าทุกชนิด เป็นข้าวเปลือกสำหรับเลี้ยงไก่ชนซึ่งมีราคาค่อนข้างดี ไม่นิยมหุงรับประทานเนื่องจากเม็ดข้าวค่อนข้างแข็ง	การทำนาข้าวพันธุ์พื้นเมืองของชาวบ้านเพิงดำเนินไปควบคู่กับการปลูกข้าวพันธุ์ผสม หลังจากเก็บเกี่ยว ชาวบ้านเพิงจะทำน้ำส้มจาก ลอกใบจากห่อยาสูบ และปลูกมะพร้าวร่วมด้วย
ข้าวพันธุ์ยาโค (ตำบลท่าพยา)	พื้นที่ราบลุ่มเส้นทางลงสู่แม่น้ำปากพนัง ปลูกได้ดีที่น้ำท่วมขัง น้ำรสส้มๆ เป็นน้ำกร่อย พื้นที่ใกล้ๆ ป่าจากหรือพื้นที่ติดทะเล	เริ่มปลูกข้าวเดือนกันยายน ปลายเดือนกุมภาพันธ์ เริ่มเก็บเกี่ยว ข้าวยาโคมีอายุสั้นที่สุด ดังนั้นชาวนาจึงสามารถปลูกหลังข้าวพันธุ์อื่นๆ แต่เก็บเกี่ยวพร้อมกัน	“ข้าวยาโค” เรียกอีกอย่างว่า “ข้าวร้อยวัน” เป็นข้าวอายุสั้นกว่าพันธุ์อื่นๆ เม็ดข้าวเปลือกยาโคมีลักษณะเรียวยาว ลักษณะรวงข้าวจะมีเม็ดข้าวห่าง ต้นกล้าข้าวจะอ่อนไหวลู่ตามสภาพลมไม่ล้มง่าย ลำต้นเตี้ย ลำต้นเหนียวหักงอยาก ลักษณะใบข้าวจะมีขนรอบใบสีเขียว ลำต้นเขียวอ่อน ดอกสีขาว หากมีการปลูกข้าวยาโคร่วมกับข้าวพันธุ์อื่นๆ จะปลูกรอบนอกในผืนนา เพราะข้าวจะออกรวงเร็วกว่าข้าวอื่นๆ และสามารถเก็บได้ก่อนโดยไม่ทำให้ข้าวอื่นเสียหาย เม็ดข้าวสารเมื่อสีแล้วจะหักง่าย เมื่อหุงข้าวยาโคจะเป็นข้าวเหนียว	ใช้หุงกินในครัวเรือน เพราะเป็นข้าวเหนียว ทำแป้งขนมจีน	การทำนาข้าวพันธุ์พื้นเมืองของชาวบ้านท่าพยาดำเนินควบคู่กับการทำน้ำตาลจาก แต่ไม่มากเท่ากับตำบลขนานนาก มีการเลี้ยงสัตว์ ได้แก่ วัวพันธุ์พื้นเมือง เป็ด ไก่ การทำไร่นาสวนผสม ปลูกกล้วย รวมทั้งปลูกผักสวนครัว

ชื่อพันธุ์ข้าวพื้นเมือง	สถานการณ์เดิม	วงจรชีวิตการเพาะปลูก	ลักษณะเด่น	คุณประโยชน์จากการบอกเล่าของชุมชน	วิถีชีวิตการเกษตรอื่นนอกและในฤดูกาลทำนา
ข้าวพันธุ์ลูกกลาย (ตำบลปากแพรก)	เป็นพื้นที่ราบลุ่ม และเป็นพื้นที่ผ่านเส้นทางน้ำไหลรวมจากเทือกเขาบรรทัดสู่แม่น้ำปากพ่องเป็นแหล่งน้ำจืด	เมื่อฝนมาหลังเดือนหก (พฤษภาคม) ชาวนาจะเริ่มไถนา ฝนมาเร็วไถเร็ว ถ้าฝนมาช้าชาวนาก็ไถช้า ปีนี้ (2558) พบว่า ฝนมาสองช่วง ช่วงแรกฝนจะตกลงมาเพื่อให้ชาวนาได้ไถพักดิน ตากแดดดิน เพื่อให้หญ้าเปื่อยที่ไถกลบกลายเป็นปุ๋ย จากนั้นทิ้งไว้หนึ่งเดือน ฝนเริ่มมาอีกรอบเริ่มไถอีกรอบ ปกติย่างเข้าเดือนแปด (สิงหาคม) เข้าพรรษาฝนมาอีกครั้งหนึ่ง เรียกว่าหว่านรอเข้าชา ข้าวลูกกลายจะหว่านช่วงนั้น แต่ปีนี้ (2558) ฤดูกาลเปลี่ยน ชาวนาส่วนใหญ่ได้เริ่มหว่านข้าวประมาณเดือนกันยายน ประมาณปลายเดือนตุลาคม และพฤศจิกายน จะเริ่มซ่อมข้าว หมายถึง การจัดระเบียบต้นกล้าในนาที่เพาะพันธุ์กล้าที่เกิดจากการหว่าน หากต้นกล้าออกกระจุก บางพื้นที่ไม่มีต้นกล้า ชาวนาจึงจำเป็นต้องถอนต้นกล้าที่กระจุกไปปลูกในพื้นที่กล้าไม่งอก เพื่อให้ต้นกล้าเจริญเติบโตพร้อมเพรียงกัน จากนั้นชาวนารอเวลา 15 วัน จึงจะถอนต้นกล้าในแปลงเพาะปลูกต้นกล้าไปดำในแปลงนาที่เตรียมไว้ ต่อไปในช่วงเดือนพฤศจิกายน ข้าวลูกกลายตั้งท้องประมาณปลายเดือนมกราคม ถึงเดือนกุมภาพันธ์ก็ออกรวงเหลืองอร่ามเตรียมรอการเก็บเกี่ยว	เมล็ดข้าวเปลือกมีลักษณะป้อม สั้น ข้าวหนึ่งรวงมีเมล็ดแน่น เมล็ดถี่ ช่อใหญ่ เก็บมามัดเป็นรวงจะเป็นพุ่มใหญ่บาน ลักษณะรวงเหมือนช่อมะพร้าว น้ำหนักดี ลักษณะก้านรวงทนหักยาก ทนต่อศัตรูพืช และหนอน ดังนั้น ชาวนาจึงไม่จำเป็นต้องฉีดยาฆ่าแมลง เม็ดข้าวสารเล็กสั้นเป็นปมเป็นข้าวที่หุงขึ้นหม้อ	ข้าวลูกกลายส่วนใหญ่ทำข้าวไก่ชน สามารถขายได้ราคาดีโลละ 15-20 บาท นอกจากนั้นก็นำมาทำแป้งขนมลา และขนมจีน ความโดดเด่นของแป้งข้าวลูกกลายคือ เป็นแป้งที่ทำเส้นขนมจีนแล้วลักษณะเส้นแวววาวกว่าแป้งของข้าวพันธุ์อื่นๆ	เมื่อว่างเว้นจากการทำนาชาวนาบ้านปากแพรกจะนิยมทำเกษตรผสมผสาน ปลูกผัก ทำนา กุ้ง เลี้ยงโคพันธุ์พื้นเมืองไว้ขายเนื้อแต่ไม่ได้นำมาไถนา ปลูกมะพร้าวเพื่อบริโภคในครัวเรือน และที่เหลือนำไปขายในตลาดชุมชน

ผลการศึกษาจากปฏิทินชีวิตชาวนา

ในการลงพื้นที่ช่วงเก็บเกี่ยวต้นเดือนกุมภาพันธ์ 2559 มีผลสัมฤทธิ์จากการจัดทำปฏิทินชีวิตของชาวนา คือ ชุมชนทั้ง 4 ตำบลมีความเข้าใจและสนุกสนานในการถ่ายทอดข้อมูล และมีความรู้สึกเป็นเจ้าของข้อมูลมากขึ้น โดยผู้วิจัยใช้วิธีการออกแบบตารางรอบปี อันประกอบด้วยเดือนจำนวน 12 เดือน จากนั้นให้ตัวแทนชาวนาชาวพันธุ์พื้นเมืองได้ระบุกิจกรรมที่เกี่ยวกับชีวิตชาวนา นอกเหนือจากการปลูกข้าวในรอบปี ผู้วิจัยได้ออกแบบปฏิทินในลักษณะวงกลมที่มีการแบ่งพื้นที่ออกเป็น 12 เดือน กำหนดวงกลมในและวงกลมนอก ที่รวบรวมกิจกรรมของชาวนา อันประกอบด้วย กิจกรรมหลัก (วงกลมใน) และกิจกรรมรองหรือกิจกรรมอื่น (วงกลมนอก) เพื่อให้เห็นวิถีชีวิตของชาวนาแต่ละตำบลได้ชัดเจนมากยิ่งขึ้น ผู้วิจัยได้ถอดปฏิทินชาวนาใน 4 ตำบลที่ชุมชนทำร่วมกัน เป็นภาพกราฟิกดังแสดงในภาพที่ 3-6 จากการนำเสนอปฏิทินชีวิตชาวนาที่ปลูกข้าวพันธุ์พื้นเมืองของชุมชนใน 4 ตำบลของกลุ่มน้ำปากพอง จะเห็นได้ว่า วงจรชีวิตชาวนามีความคล้ายคลึงกันเป็นส่วนใหญ่ ในรอบปีชีวิตชาวนาในกลุ่มน้ำปากพองมีวงจรชีวิตดังนี้

1. ประมาณเดือนมิถุนายน ชาวนากลุ่มน้ำปากพองจะเริ่มกิจกรรมทำนา ด้วยการเตรียมดิน ไถแปร พร้อมกันทั้ง 4 พื้นที่
2. ในช่วงเดือนกรกฎาคมเมื่อฝนตกมา ก็จะเริ่มหว่านภาษาชาวบ้านเรียก “แรกหว่าน” ซึ่งจะหว่านข้าวพันธุ์หนักที่มีอายุยาวก่อน การหว่านแตกต่างกันตามอายุพันธุ์ข้าว ช่วงเดือนนี้สามารถหว่านพันธุ์ข้าวภาคของตำบลขนานนาก ข้าวพันธุ์ลูกกลายของตำบลปากแพรก ส่วนตำบลท่าพญา และตำบลบ้านเพิงที่ปลูกข้าวอายุสั้นกว่า จะเริ่มหว่านช่วงเดือนสิงหาคม เมื่อหว่านข้าวเสร็จ ระหว่างที่รอข้าวงอก ชาวนาจะมีกิจกรรมนอกจากการทำนาที่แตกต่างกันไปในแต่ละตำบล คือ ทำการเกษตรอื่นๆ ตามสภาพของพื้นที่ คือ ตำบลขนานนาก และตำบลปากแพรก จะทำตาล และทำไร่จาก ในขณะที่ท่าพญา และตำบลบ้านเพิง จะดูแลปาล์ม และมะพร้าว โดยเฉพาะตำบลท่าพญาทำประมงควบคู่ไปด้วย
3. ในช่วงเดือนกันยายน ชาวนาตำบลบ้านเพิง และตำบลท่าพญา จะเริ่มดูแลต้นกล้าข้าวพันธุ์พื้นเมืองโดยการใส่ปุ๋ยหมัก ช่อมกกล้า กำจัดวัชพืช ศัตรูพืช เช่น หอยเชอรี่ หนูนา หนู แต่สำหรับชาวนาตำบลขนานนาก และตำบลปากแพรก จะหว่านข้าวเบาที่มีอายุสั้นในช่วงเดือนนี้ด้วย เรียกว่า การหว่านปลายฤดู ในขณะที่เดียวกันก็ดูแลบำรุงข้าวหนักที่มีอายุยาวกว่าที่ปลูกในเดือนกรกฎาคม
4. ในช่วงเดือนตุลาคม ชาวนาทั้ง 3 ตำบล คือ ตำบลขนานนาก ตำบลปากแพรก และตำบลบ้านเพิง จะเริ่มดำนา คือ การนำกล้าที่อยู่ในแปลงเพาะไปดำในแปลงนาที่เตรียมไว้ ใน

ขณะที่ตำบลท่าพญาซึ่งปลูกข้าวยาโคอายุสั้น ก็จะเริ่มตรวจสอบนา กำจัดวัชพืช กำจัดข้าวปน และศัตรูพืช

5. ในช่วงเดือนพฤศจิกายน เป็นระยะข้าวตั้งท้อง และฝนตกลงมามาก ทั้ง 4 ตำบล ชาวนาจะมีกิจกรรมเกี่ยวกับการทำนาน้อย เพียงแต่ลงไปดูแล กำจัดหนู และปูนาที่มากินต้นข้าว กิจกรรมนอกจากการทำนา ชาวนาส่วนใหญ่ทั้ง 4 ตำบลจะทำเพียงจับปลาหาลาช่วงหน้าฝน และร่วมในกิจกรรมประจำปี เช่น ลอยกระทง

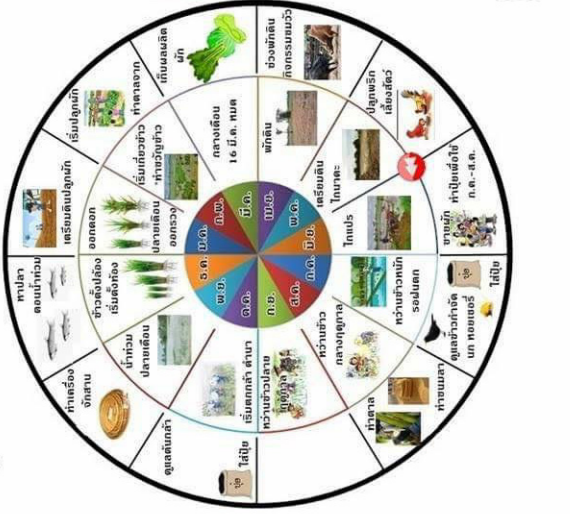
6. ในช่วงเดือนธันวาคม เป็นระยะข้าวออกดอกใกล้สุกแล้ว ชาวนาใน 4 ตำบลจะเพียงดูและระดับน้ำระหว่างคันนา เพื่อไม่ให้ท่วมต้นข้าว เพราะจะทำให้ข้าวเปียกได้ กิจกรรมนอกเหนือจากการทำนา ชาวนายังคงทำกิจกรรมหาลาปลาช่อนเป็นหลัก

7. ในช่วงเดือนมกราคมถึงกุมภาพันธ์ เป็นระยะพลับปลิง คือ ระยะข้าวออกรวงเต็มที่ในช่วงมกราคม ชาวนาจะเตรียมเก็บเกี่ยวในช่วงกุมภาพันธ์ ชาวนาใน 4 ตำบล ยังคงมีวิถีลงแขก คือ ร่วมมือช่วยกันเก็บข้าวพันธุ์พื้นเมืองด้วยมือโดยใช้แคะซึ่งเป็นอุปกรณ์เก็บข้าวที่จะต้องเก็บที่ละรวง เพราะหากเก็บด้วยรถ ลักษณะเมล็ดข้าวร่วงง่าย จะได้ผลผลิตไม่เต็มที่และน่าเสียดายที่หลุดร่วงไป วิถีชาวนาที่นอกเหนือจากการเก็บเกี่ยวในช่วงดังกล่าว ชาวนาจะนิยมปลูกผักสวนครัว เลี้ยงไก่ ในส่วนของการเลี้ยงโคพันธุ์พื้นเมืองไว้รับประทานเนื้อ ทำกันในบ้านบ้านเพิงและตำบลท่าพญา ส่วนการทำน้ำตาลจากจะนิยมทำในตำบลขนานนาก และมีการทำแบบกระจายประปรายในตำบลปากแพรกและบ้านเพิง ในช่วงนี้เป็นช่วงฤดูกาลที่ดีที่สุดที่จะผลิตน้ำตาลจากคุณภาพ เพราะมีภูมิอากาศที่เหมาะสมต่อต้นจาก และชาวบ้านในบางหมู่บ้านหันมาทำน้ำตาลจากมากกว่าจะสนใจปลูกข้าวพันธุ์พื้นเมือง เพราะน้ำตาลจากได้ราคาดีกว่าข้าวในเดือนกุมภาพันธ์เป็นช่วงข้าวออกรวงเหลืองอร่ามทั่วท้องทุ่ง ชาวนาจะมีพิธีกรรมที่สำคัญ คือ ทำขวัญข้าวในช่วงดังกล่าว

8. ในช่วงเดือนมีนาคม เป็นช่วงปลายฤดูเก็บเกี่ยว เก็บเกี่ยวทั้ง 4 ตำบลจะเก็บเกี่ยวเสร็จแล้ว มีบางหมู่บ้านในตำบลขนานนากที่เก็บเกี่ยวในเดือนนี้ แต่จะไม่ให้เข้าไปกว่านี้ เพราะหากทิ้งไว้นานโดยเฉพาะข้าวภาคดำของตำบลขนานนากจะกลายเป็นพันธุ์จากเมล็ดข้าวสารสีขาวชุ่นจะกลายเป็นน้ำตาลเข้มและเมล็ดข้าวสารแข็ง วิถีนอกเหนือการทำนาชาวนาจะปลูกพืชบำรุงดิน เช่น ถั่วเขียว ปอเทือง ในนาที่เก็บเกี่ยวเสร็จแล้ว โดยเฉพาะตำบลบ้านเพิง ตำบลท่าพญา แต่ตำบลปากแพรก ขนานนากจะทำเพียงปักดินไว้ เพราะพื้นที่เป็นที่ลุ่ม

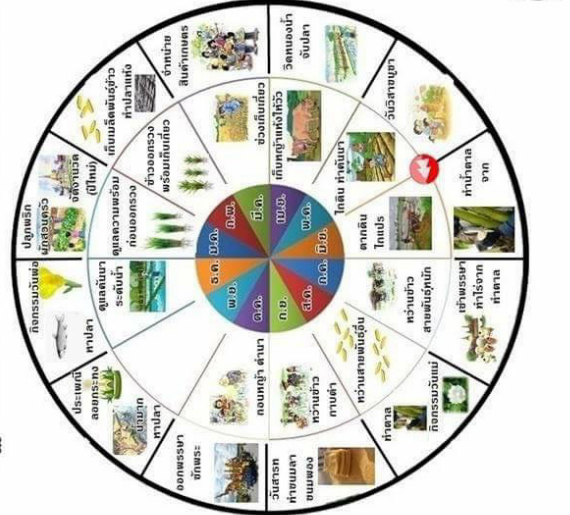
9. ในช่วงเดือนเมษายนถึงพฤษภาคม ชาวนาที่ปลูกถั่วเขียวในตำบลบ้านเพิงและตำบลท่าพญา จะเก็บเกี่ยว เตรียมไถแปรในฤดูกาลถัดไป แต่สำหรับชาวนาตำบลขนานนากและตำบลปากแพรกจะมีกิจกรรมวิดน้ำในหนองนาจับปลาในปลักโคลนและเตรียมไถแปรต่อไปเช่นกัน

ปฏิทินชีวิตชาววนาตำบลปากแพรก



ภาพที่ 3-6 ภาพปฏิทิน ชาวานา 4 ตำบลแบบ กราฟที่ถอด ตีแบบจาก ปฏิทินของ ชุมชนที่ ทำ ร่วมกัน

ปฏิทินชีวิตชาววนาตำบลบางนก



ชาววนากับป่าจาก

กิจกรรมนอกเหนือ การทำงาน กิจกรรมเฉพาะ การทำนา 500ปี

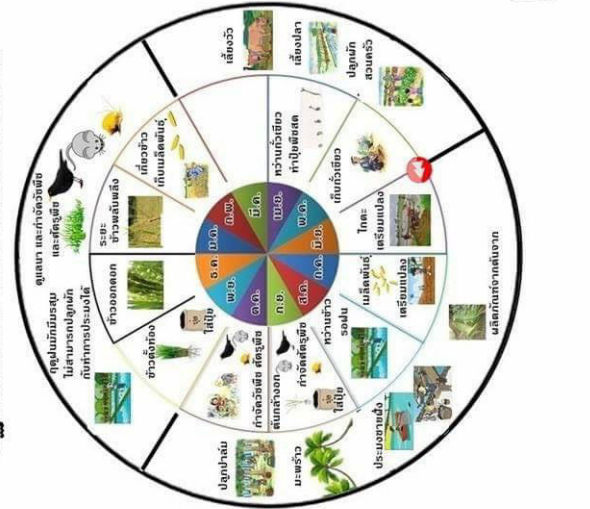
ปฏิทินชีวิตชาววนาบ้านเพิง



ข้าว พรวัว จาก

กิจกรรมนอกเหนือ การทำงาน กิจกรรมเฉพาะ การทำนา 500ปี

ปฏิทินชีวิตชาววนาตำบลท่าพญา



ชาววนาท่าพญา มีความสุขขงนี้

กิจกรรมนอกเหนือ การทำงาน กิจกรรมเฉพาะ การทำนา 500ปี



ภาพที่ 7 การมีส่วนร่วม
ชาวนาดำบล
ชนบทภาคในการ
จัดทำปฏิทินชีวิต
ชาวนา

ภาพที่ 8 การมีส่วนร่วม
ชาวนาดำบลปาก
แพรกในการจัดทำ
ปฏิทินชีวิตชาวนา





ภาพที่ 9 การมีส่วนร่วมของชนวนาตำบลท่าพญาในการจัดทำปฏิทินชีวิตชนวนา



ภาพที่ 10 การมีส่วนร่วมของชนวนาตำบลบ้านเพ็งในการจัดทำปฏิทินชนวนา

กระบวนการวิจัยและผลลัพธ์จากการศึกษา

จากการเก็บข้อมูลในพื้นที่ทั้ง 4 ตำบล คณะผู้วิจัยได้รับความร่วมมือจากตัวแทนชาวนาทุกตำบลในด้านการรวบรวมข้อมูล ประวัติความเป็นมา กระบวนการทำนาข้าว พื้นที่เมือง การประสานงานเพื่อเก็บภาพ ลงพื้นที่จริง การมีส่วนร่วมในการจัดงานสืบสานวัฒนธรรมสมโภชพระแม่โพสพ รวมถึงการร่วมกันจัดเวทีชาวบ้านเพื่อให้มีการแสดงความคิดเห็นและร่วมกันถ่ายทอดองค์ความรู้วิถีอาชีพชาวนา ร่วมกันถ่ายทอดเนื้อหาและเรื่องราวเกี่ยวกับอาชีพของชาวนา วิถีชีวิต ความเชื่อ โดยกระบวนการศึกษาใช้วิธีการศึกษาแบบมีส่วนร่วมเพื่อให้ได้มาถึงเรื่องราวของปฏิทินชีวิตของชาวนาข้าวพันธุ์พื้นเมืองในรอบปี จากการสัมภาษณ์ผู้รู้และชาวนาใน 4 ตำบล จากการสังเกตของนักวิจัยจะเห็นว่า กลุ่มชาวนาในกลุ่มน้ำปากพวงมีความกระตือรือร้นในการให้ข้อมูล การพูดคุยแต่ละครั้งในกระบวนการวิจัยแบบมีส่วนร่วมของชุมชนก็ได้เกิดผลลัพธ์ทางการศึกษาที่มีพัฒนาการที่น่าพอใจดังต่อไปนี้

1. จากการใช้วิธีการสัมภาษณ์ จดบันทึก และบันทึกเสียง โดยสอบถามข้อมูลทั่วไป เช่น ลักษณะพื้นที่เพาะปลูก ประชากรผู้ประกอบอาชีพชาวนา และข้อมูลเกี่ยวกับข้าวแต่ละสายพันธุ์ เช่น ที่มาและความเป็นมาของข้าวพันธุ์พื้นเมือง ลักษณะ ความพิเศษ คุณประโยชน์ การใช้ประโยชน์ อุปกรณ์ที่ใช้ และกระบวนการปลูกจากตัวแทนชาวนาในพื้นที่เป็นแกนนำ และแกนนำชาวนาในพื้นที่อย่างเช่น นางอุไร จันจำปา ประธานกลุ่มวิสาหกิจชุมชนข้าวพันธุ์พื้นเมืองปากพวง ได้นำผู้วิจัยไปเยี่ยมชมพื้นที่เพาะปลูก โรงสีข้าว จากการสังเกตของนักวิจัยจะเห็นได้ว่า ชุมชนมีการพูดคุยกันในชุมชนเรื่องของการส่งเสริมข้าวพันธุ์พื้นเมือง และแสดงความร่วมมือในการให้ข้อมูลและนำพาไปเรียนรู้ข้าวพันธุ์พื้นเมืองในพื้นที่ที่เพาะปลูกของตน ดังที่นักวิจัยได้ลงไปในพื้นที่นาข้าวพันธุ์ลูกกลาย และข้าวกาบดำ ของนายทวี จันทรงษ์ ทั้งในตำบลปากแพรก และตำบลขนานนาก รวมทั้งพื้นที่นาข้าวยุมหุนของลุงจรรยา ที่ตำบลบ้านเพิง

2. จากการที่ผู้วิจัยใช้กระบวนการสัมภาษณ์แบบกลุ่มจากชาวตำบลขนานนาก โดยชาวনার่วมกันให้ข้อมูลปรึกษาหารือเพื่อความถูกต้องของข้อมูล มีการพูดคุยแลกเปลี่ยน เพื่อให้ชาวনার่วมกันสรุปวิถีข้าวพื้นเมืองในรอบปี และกิจกรรมอื่นๆ รวมทั้งข้อมูลอัตลักษณ์ข้าวพันธุ์พื้นเมือง ผู้วิจัยพยายามกระตุ้นโดยใช้คำถาม ควบคู่กับการจดบันทึก จนมาถึงประเด็นการสืบสานวัฒนธรรมวิถีชาวนา ชุมชนจึงหยิบยกพิธีสมโภชพระแม่โพสพที่วัดขนานนากมากกล่าวถึง

แต่ไม่ทราบปีนี้จะมีการทำกันอีกหรือไม่ จึงเกิดแนวคิดร่วมกันของชาวบ้าน ทั้งท่านพระครูปิยวัฒน์ภรณ์ (เจ้าอาวาส) ผู้ใหญ่สุชาติ สนมโน นายเกรียงไกร ชูสุข และนายสุรินทร์ สุวรรณรัตน์ เห็นว่าควรมีการสืบสานประเพณีทำขวัญข้าว และสมโภชพระแม่โพสพอย่างจริงจังและต่อเนื่อง ประจวบกับผู้วิจัยเห็นโอกาสการสร้างเครือข่ายชาวนาในพื้นที่ให้มากขึ้น อันจะเอื้อต่อการเก็บข้อมูลในขั้นตอนต่อไป จึงเห็นความสำคัญที่จะเข้าไปมีบทบาทในการสนับสนุนกิจกรรมดังกล่าว พร้อมทั้งได้มีการนำนักศึกษาเข้าร่วมจัดเตรียมร่วมกิจกรรมและร่วมเรียนรู้วิถีทำขวัญข้าวด้วยบรรยากาศอันอบอุ่น ชาวบ้านและชาวนาในพื้นที่ตำบลขนานนาก และเพื่อนบ้านใกล้เคียงก็ให้ความสนใจและเข้าร่วมกิจกรรมในครั้งนี้ กิจกรรมดังกล่าวเป็นกระบวนการที่ส่งเสริมให้เห็นความร่วมมือและความสามัคคีของชาวนาในพื้นที่ เพื่อการดำรงไว้ซึ่งเอกลักษณ์และวิถีวัฒนธรรมพื้นบ้านของชาวนาได้เป็นอย่างดี ในที่สุดก็มีการพูดคุยร่วมกันระหว่างนักวิจัยและชุมชนว่า จะทำพิธีสมโภชพระแม่โพสพในช่วงปีต่อไปในเวลาประมาณเดือนกุมภาพันธ์

3. จากการที่ผู้วิจัยใช้วิธีการกระบวนการกลุ่ม เพื่อให้เกิดการระดมความคิด แล้วสรุปออกมาเป็นข้อมูลที่เป็นระบบ โดยจัดทำกระบวนการมีส่วนร่วมในการจัดทำปฏิทินชาวนาของแต่ละตำบล การดำเนินการดังกล่าวอาศัยความร่วมมืออันดีของตัวแทนจากทั้ง 4 ตำบลร่วมกันสรุปปฏิทินและกิจกรรมของชีวิตชาวนาข้าวพันธุ์พื้นเมืองของทั้ง 4 ตำบล ในการจัดทำปฏิทินกิจกรรมของชาวนา ผู้วิจัยใช้การออกแบบตารางรอบปีอันประกอบด้วย เดือนจำนวน 12 เดือน จากนั้นให้ตัวแทนชาวนาข้าวพันธุ์พื้นเมืองได้ระบุกิจกรรมที่เกี่ยวกับชีวิตชาวนา นอกเหนือจากการปลูกข้าวในรอบปีด้วยตัวของชาวนาเอง ช่วยให้ผู้วิจัยได้ข้อมูลที่มีความน่าเชื่อถือมากยิ่งขึ้น เนื่องจากข้อมูลที่ได้นั้นมาจากการถนัดจริงและหาร่วมกันภายในกลุ่ม บรรยากาศของการช่วยกันทบทวน ปรึกษา ทำให้ผู้วิจัยได้เห็นภาพและกระบวนการที่ชัดเจนขึ้น ซึ่งผลจากการศึกษาทั้ง 4 พื้นที่ได้นำมาใช้ในการสรุป เพื่อหาข้อเปรียบเทียบความเหมือนและแตกต่างกันของวิถีชีวิตชาวนาทั้ง 4 พื้นที่ ซึ่งจะสามารถช่วยสะท้อนอัตลักษณ์และความแตกต่างของวิถีชาวนาพื้นเมือง เพื่อการสรุปผลการศึกษาในขั้นตอนต่อไป นอกเหนือจากนั้น ผู้วิจัยยังมีผลพลอยได้จากการดำเนินการในการใช้เครื่องมือปฏิทินชาวนา คือได้เห็นกลุ่มผู้ร่วมทำมีความสนุกสนานในการเติมแต่งข้อมูลลงในปฏิทิน และมีเยาวชนมีส่วนร่วมในการวิจัยครั้งนี้ เยาวชนคนดังกล่าวยินดีที่จะร่วมเก็บข้อมูลกับนักวิจัยในครั้งต่อไป ในการนี้สามารถสะท้อนให้

เห็นว่าเยาวชนก็มีความตระหนักและภูมิใจในวิถีชีวิตชาวนาของพื้นที่ตน

สิ่งสำคัญที่สุดในการวิจัยครั้งนี้ คือ การอนุรักษ์รักษาไว้ซึ่งพิธีกรรมที่เกี่ยวข้องกับวิถีข้าวที่ชาวนาลุ่มน้ำปากพ่องมีความหวงแหน คือ พิธีสมโภชพระแม่โพสพ และพิธีการทำขวัญข้าว นักวิจัยได้เข้าไปมีส่วนร่วมในสองพิธีกรรมนี้ตั้งแต่ขั้นตอนแรก คือ ร่วมนัดแนะ เตรียมการ ทำพิธีซึ่งพิธีกรรมดังกล่าว ชุมชนส่วนใหญ่ได้ละทิ้งไปบ้าง ด้วยเหตุผลของภารกิจอื่น จนสิ้นการที่จะบูชาข้าวในช่วงฤดูกาลเก็บเกี่ยวและหลังเก็บเกี่ยว ในการวิจัยครั้งนี้ที่มิวิจัยและชุมชนได้ร่วมกันผลักดันให้มีการฟื้นฟูพิธีกรรมดังกล่าวให้เกิดขึ้น

สำหรับตำบลขนานนา และตำบลปากแพรก นั้น ได้เริ่มทำการสมโภชพระแม่โพสพเมื่อปีพ.ศ. 2557 ณ วัดขนานนา เท้าที่สอบถามมีผู้ร่วม คือ ผู้เฒ่าผู้แก่ที่ทำนาในชุมชนเข้าร่วมพิธีทำบุญ และรอกการมารวมกลุ่มอีกครั้ง แต่ก็ยังไม่มีการแจ้งอย่างชัดเจนว่าจะร่วมกันทำอีกเมื่อไหร่ และเมื่อที่มิวิจัยลงไปพูดคุยกับกลุ่มผู้นำชุมชน ทางชุมชนก็คิดที่จะทำต่อไป จึงร่วมกันกำหนดวันที่จะสมโภชให้เร็วที่สุดเพราะมีฉะนั้นจะล่วงเลยฤดูกาลข้าวออกรวง สำหรับปีนี้ (พ.ศ. 2559) ทางที่มิวิจัยและชุมชนร่วมกำหนดวันที่ 20 กุมภาพันธ์ 2559 เป็นวันจัดพิธีสมโภชพระแม่โพสพ โดยมีเจ้าภาพ คือ มหาวิทยาลัยวลัยลักษณ์ มหาวิทยาลัยราชภัฏนครศรีธรรมราช วัดขนานนา และชุมชนขนานนา ในครั้งนี้มีการบันทึกเหตุการณ์ทำพิธีดังกล่าว ปรากฏว่าได้รับความร่วมมือจากชุมชน และชุมชนเป็นผู้ดำเนินการทั้งหมดเอง ผู้วิจัยเพียงเป็นผู้สนับสนุนทำบุญอาหารเลี้ยงเยาวชนในบางส่วน กลุ่มชาวบ้านได้นำปีนโตมาร่วมทำบุญ ในการจัดครั้งนี้มีผู้เข้าร่วมในพิธีจำนวนมากกว่าปีที่ผ่านมา เนื่องจากมีการประชาสัมพันธ์ผ่านเฟซบุ๊ก (Facebook) และการบอกต่อของชุมชน รวมทั้งสื่อมวลชนท้องถิ่น สถานีวิทยุโทรทัศน์แห่งประเทศไทย (NBT) จังหวัดนครศรีธรรมราชเข้ามาถ่ายทำการทำพิธีเพื่อเผยแพร่ต่อไป

รูปแบบพิธีกรรมสมโภชพระแม่โพสพ ณ วัดขนานนา เป็นพิธีกรรมที่จะจัดหลังเก็บเกี่ยวเสร็จ มีการนิมนต์พระ

7 รูปมาสวดในพิธี ชาวบ้านขนานนาช่วยกันเตรียมพื้นที่จัดพิธีกรรม ประกอบด้วย ธรรมาสน์สำหรับพระสงฆ์ โต๊ะหมู่บูชา ฆ้อง และโต๊ะสำหรับตั้งเครื่องเช่นสังเวท และชาวบ้านจะนำ “เสียงข้าวพี” คือ รวงข้าวที่มีมัดรวมเก็บไว้เกิน 3 ปีมาตกแต่งด้วยดอกไม้ และเสียบเงินจำนวนเท่าไรก็ได้ตามศรัทธาเพื่อนำเงินไปทำบุญแก่วัดต่อไป เครื่องเช่นสังเวทที่ใช้ในการประกอบพิธีในครั้งนี้ ประกอบด้วย บายศรี ถั่ว งา ข้าวโพด ข้าวสาร น้ำมันถั่วเหลือง น้ำบริสุทธิ์ และสิ่งที่ขาดไม่ได้ในพิธี คือ มะพร้าวอ่อน เพราะแสดงถึงความบริสุทธิ์ ผลไม้ที่นำมาจัดวางในครั้งนี้ คือ กล้วยน้ำว่า และส้ม มีข้าวสวย ปลาหมี่หัวมีหาง แสดงให้เห็นถึงความสมบูรณ์ ดอกไม้ที่สามารถหาได้บริเวณชุมชน มีการเตรียมพานหมาก พลุบุนหรี แสดงถึงการรับแขก มีการใช้ผ้าขาวปูบนพื้นที่ที่จัดวางสิ่งมงคลในพิธี มีการนำอุปกรณ์ที่ใช้ทำนา เช่น คันไถ ผาลไถ เบี้ยว กระดิ่ง ครกตำข้าว รวมทั้งเขาวัว ซึ่งถือว่าเป็นเครื่องรำลึกถึงวัวที่เทียมไถ รูปพระแม่โพสพอุ้มหรือขี่ปลาสด ซึ่งตามตำนานข้าวกล่าวว่า ปลาสดเป็นผู้ตามไปอ้อนวอนพระแม่โพสพที่หนีไปเพราะความโลภของมนุษย์ ให้กลับคืนสู่โลก หลังจากนั้นจะมีครุหมอนุ่นหอมชุดขาว เอาด้ายมงคลมาล้อมรอบเครื่องบายศรีและเครื่องบูชาในพิธี จุดธูปเทียนที่หน้าหิ้งบูชา สวดมนต์บูชาพระรัตนตรัย พิธีสงฆ์ กล่าวชุมนุมเทวดา ตีฆ้อง 3 ครั้งแล้วแห่ลอบทำขวัญข้าว พระสงฆ์สวดชัยนโต เมื่อสวดเสร็จก็ถวายอาหารแก่พระภิกษุสงฆ์ เสร็จสิ้นจากพิธีกรรม ชาวบ้านจะนำเสียงข้าว รวมทั้งเครื่องเช่นมงคลกลับไปบ้านเพื่อเก็บไว้เป็นสิริมงคล และเสียงข้าวที่ผ่านพิธีกรรมส่วนหนึ่งจะเก็บไว้เป็นขวัญข้าวเพื่อเป็นกำลังใจให้ชาวนา การสร้างขวัญกำลังใจให้กับชาวนาผ่านความเชื่อว่าแม่โพสพจะคอยดูแลผลผลิตของตนเอง ส่วนหนึ่งจะมีการเก็บไว้หว่านร่วมกับข้าวปลูกในครั้งต่อไป โดยเชื่อว่าจะทำให้ข้าวสมบูรณ์ได้ผลดี พิธีกรรมดังกล่าวจัดขึ้นเพื่อเป็นการขอบคุณแม่โพสพที่ให้ความอุดมสมบูรณ์ให้กับพื้นที่ทำนาและยังเป็นการสร้างความสามัคคีให้กับชุมชนอีกด้วย เสร็จจากพิธี ชาวบ้านและนักวิจัยร่วมรับประทานอาหาร พูดคุยกัน เมื่อสิ้นสุดการทำพิธีดังกล่าว ที่มิวิจัย ชุมชน และเจ้าอาวาส ได้มีมติร่วมกันที่จะจัดพิธีกรรมนี้ในช่วงเดียวกันในปีถัดไป



ภาพที่ 11-13 คันไถ ฝานไถ กระดัง ครก สาก ที่นำมาวางประกอบพิธีสมโภชพระแม่โพสพ



ภาพที่ 14 เครื่องบูชาพระแม่โพสพ และภาพพระแม่โพสพอุ้มปลาสด



ภาพที่ 15-16 ชาวบ้านทูลเลียงข้าวพี และนำมาจัดเตรียมตกแต่ง เพื่อเข้าพิธีเซ่นไหว้บูชา

ภาพที่ 17 ทีมนักวิจัยและชาวบ้านร่วมทำพิธีสมโภชพระแม่โพสพ





ภาพที่ 18 เสรีจลิ้นพิธีสมโภช
พระแม่โพสพ นัก
วิจัยและชุมชนร่วม
กันรับประทานอาหาร

สำหรับตำบลบ้านเพิงและตำบลท่าพยา ได้ทำพิธีขวัญข้าวในถิ่นนาของตนเมื่อวันที่ 5 มีนาคม 2559 โดยทีมวิจัยได้เข้าไปมีส่วนร่วมทุกขั้นตอน ในพิธีจะมีการตั้งอาหารคาวหวาน นำเลี้ยงข้าวมาจัดเรียงอย่างสวยงาม และร่วมกันสวดบูชาข้าวด้วยบทสวดชยันโตโดยตัวชาวนาเอง ในวันดังกล่าว นักวิจัยถือโอกาสขอความร่วมมือชุมชนทำปฏิทินชีวิตชาวนา เพราะเป็นโอกาสที่ชาวนาในบริเวณใกล้เคียงกันมาร่วมทำพิธี เมื่อเสร็จสิ้นพิธี ทางผู้นำกลุ่มเกษตรกรข้าวพันธุ์พื้นเมืองปากพนัง นางอุไร จันจำปา ได้แสดงความประสงค์ที่จะขยายการปลูกข้าวพันธุ์พื้นเมืองยุมหนูน โดยจะทำการปลูกวันแม่ (14 สิงหาคม) เก็บเกี่ยววันพ่อ (5 ธันวาคม) หากฤดูการอำนวย

ภาพที่ 19-20 พิธีทำขวัญข้าวของชาวนาดำบล
บ้านเพิงร่วมกับชาวนาดำบล
ท่าพยา



ผลการเปลี่ยนแปลง

ผลการเปลี่ยนแปลงของชุมชนและนักวิจัยจากการใช้กระบวนการศึกษาแบบมีส่วนร่วม จากการลงพื้นที่สร้างกระบวนการมีส่วนร่วม ในการดำรงอัตลักษณ์วิถีชาวชาวลุ่มน้ำปากพนังในช่วง 6 เดือนแรกของการทำวิจัย นักวิจัยชุมชนได้สร้างพัฒนาการร่วมกันจากกระบวนการวิจัย โดยการมีส่วนร่วมจากการใช้เครื่องมือวิจัยด้วยการสัมภาษณ์ จนถึงเครื่องมือกระบวนการมีส่วนร่วมที่ชุมชนร่วมมือทำเอง ออกแบบเอง ทำให้เกิดการเปลี่ยนแปลงทั้งตัวนักวิจัยและชุมชน ดังต่อไปนี้

1. การเปลี่ยนแปลงต่อนักวิจัย คือ นักวิจัยได้ตระหนักแล้วว่า การได้มาซึ่งข้อมูลที่เกิดจากการตั้งคำถามซึ่งเตรียมมาจากฝ่ายนักวิจัยฝ่ายเดียว และสัมภาษณ์บันทึกเทป ข้อมูลที่ได้กลับมานั้นจะค่อนข้างจำกัด เมื่อนำมาประมวลข้อมูลบางครั้งยังไม่สมบูรณ์ครบถ้วน และยากต่อการจัดลำดับข้อมูล ถึงแม้ว่าได้ลำดับหัวข้อสัมภาษณ์ และเนื้อหาการสัมภาษณ์จะออกนอกประเด็นได้ง่าย แต่เมื่อนักวิจัยได้ความรู้จากการใช้เครื่องมือของการวิจัยแบบมีส่วนร่วม อันได้แก่ การทำปฏิทินชีวิต และนำมาใช้กับชุมชนเพื่อตรวจทานข้อมูลเดิมจากการสัมภาษณ์ ปรากฏว่าเป็นวิธีการที่ง่ายกว่า และได้รับความร่วมมือจากชุมชนอย่างดี และเมื่อชุมชนทำต่อไป ชุมชนจะผลิตเพลินกับการให้ข้อมูลด้วยการออกแบบ ลงข้อมูลเองในเครื่องมือที่นักวิจัยจัดไว้ให้ ทำให้นักวิจัยสามารถได้มาซึ่งข้อมูลที่เป็นระบบมาประมวลง่ายมากขึ้น และช่วยให้นักวิจัยมีความมั่นใจในข้อมูลที่ได้อาจเป็นสิ่งที่มาจากชุมชน และเมื่อทำการคืนกลับข้อมูลจะเป็นที่น่าเชื่อถือ และสร้างความเชื่อมั่นแก่เจ้าของข้อมูล

2. การเปลี่ยนแปลงต่อชุมชน คือ ในการวิจัยเพื่อดำรงอัตลักษณ์ชาวพันธุ์พื้นเมืองชาวลุ่มน้ำปากพนังครั้งนี้ เปรียบเสมือนกระบวนการพัฒนาของชุมชนพร้อมๆ กับการพัฒนาตัวนักวิจัยด้วย ดังเช่นในช่วงแรกที่นักวิจัยลงไปในพื้นที่ นักวิจัยลงมาพูดคุย เสาะแสวงหาข้อมูล ชุมชนก็ให้ข้อมูลในเบื้องต้น โดยไม่ได้มีปฏิกิริยาว่าข้อมูลนั้นเป็นของตน หรือจะเป็นประโยชน์กับตนต่อไปหรือไม่ ก็เพียงให้ความร่วมมือแก่นักวิจัยในการให้ข้อมูลเท่านั้น หรืออาจมีชาวบ้านบางคนมีความตื่นเต้น ยินดี ภูมิใจในข้อมูลที่ตนให้กับนักวิจัยเท่านั้น แต่ในขั้นต่อมา เมื่อนักวิจัยได้นำเครื่องมือกระบวนการมีส่วนร่วมของชุมชนมาใช้กับชุมชนในการลงพื้นที่ใน 4 ตำบล อาจจะเป็นเนื่องจากการมีความคุ้นเคยสนิทสนมมากขึ้นระหว่างนักวิจัยและชุมชน ช่วยให้การให้ข้อมูลผ่านกระบวนการมีส่วนร่วมได้รับความร่วมมืออย่างดี ซึ่งตรงกับองค์ความรู้

ของงานวิจัยของ กาญจนา รอดแก้ว (2555) ที่กล่าวถึงองค์ประกอบ 7 ประการในการสื่อสาร การวิจัยครั้งนี้นักวิจัยได้ใช้องค์ประกอบของการสร้างความเชื่อมั่นในศักยภาพของชุมชน ให้การปรึกษาหารือร่วมกัน ให้การสนับสนุน และนำกระบวนการเชิงประชาธิปไตยมาใช้ในการได้มาซึ่งข้อมูล ผลที่เห็นได้ชัด คือ ชุมชนมีความภูมิใจในผลงานและข้อมูลที่จัดทำขึ้น การวิจัยครั้งนี้ การทำปฏิทินชีวิตชาวนา ทำให้นักชุมชนรู้สึกในความเป็นเจ้าของข้อมูลมากขึ้น จนถึงขั้นการให้คำมั่นสัญญาต่อกันว่าจะอนุรักษ์วิถีชาวพื้นเมืองและพิธีกรรมบูชาข้าวของตนให้ยั่งยืนยาวนานสู่ลูกหลาน ซึ่งสอดคล้องกับการใช้องค์ความรู้ในการสร้างอัตลักษณ์ร่วมตามที่ A. Melucci (1995) ได้กล่าวถึงกระบวนการอันทำให้เกิดการสำนึกร่วมกันในสังคม

นายสุรินทร์ สุวรรณรัตน์ ได้เขียนคำขอบคุณในนามชาวชนบทต่อนักวิจัย และร่วมกันผลักดันวิถีชาวนาร่วมกันดังแสดงให้เห็นในหน้า Status ของ Facebook ของนายสุรินทร์ ดังที่แสดงอยู่ในภาพที่ 21 อีกทั้งยังมีผลสืบเนื่องจากการวิจัยครั้งนี้ที่ได้สร้างแรงบันดาลใจให้กับบุคคลต่างๆ ที่นักวิจัยได้ลงไปพบปะพูดคุย ร่วมค้นหาข้อมูล เช่น นายสุรินทร์ สุวรรณรัตน์ ชาวบ้านตำบลชนบทที่มีความตั้งใจที่จะเป็นผู้นำในการสืบสานเผยแพร่วิถีชุมชนตำบลชนบท และหวังที่จะเป็นนักเขียนชุมชนที่จะถ่ายทอดเรื่องราววิถีชุมชนตำบลชนบทผ่านลายลักษณ์อักษร แนวคิดจากนายสมปอง ชาวบ้านเพียงที่สร้างรูปแบบวิถีชาวนา “นาข้าวพร้าว จาก” เป็นการท่องเที่ยวเชิงเกษตร และเยาวชน 1 ราย คือ นางสาวประภัสสร ศรีสวัสดิ์ ซึ่งเป็นลูกชาวนาบ้านเพียงที่มาร่วมจัดทำข้อมูลปฏิทินชีวิตชาวนา มีความประสงค์ที่จะร่วมเก็บข้อมูลวิถีชาวนากับนักวิจัยในครั้งต่อไป ซึ่งเยาวชนคนนี้จะสามารถเป็นผู้หนึ่งที่จะขยายไปยังเยาวชนคนอื่นให้เกิดความตระหนัก รับรู้ ภาคภูมิใจในวิถีชีวิตชาวนา และชาวพันธุ์พื้นเมืองชาวลุ่มน้ำปากพนังต่อไป สิ่งเหล่านี้สอดคล้องกับองค์ความรู้จากการวิจัยในการสร้างอัตลักษณ์ส่วนบุคคล ดังที่ J. R. Baldwin, et al, (2014) ได้อธิบายถึงอัตลักษณ์ส่วนบุคคลนั้นเป็นการสร้างมิติของอารมณ์ จิตวิญญาณ และแรงบันดาลใจ ภูมิใจในการกระทำของตนอันเป็นการสร้างรหัสที่เป็นของชุมชนตัวเอง



ภาพที่ 21 การตอบรับผ่านเฟซบุ๊กอย่างภาคภูมิใจของชาวบ้านในการร่วมกันธำรงรักษาวิถีชาวนาตำบลขนานนา

เอกสารอ้างอิง

- กาญจนา รอดแก้ว. 2555. การสื่อสารแบบมีส่วนร่วมและการพัฒนาชุมชน : จากแนวคิดสู่ปฏิบัติการวิจัยในสังคมไทย. จาก <http://webcache.googleusercontent.com>. สืบค้นเมื่อวันที่ 13 พฤษภาคม 2558.
- โครงการพัฒนาพื้นที่ลุ่มน้ำปากพนังอันเนื่องมาจากพระราชดำริ. 2552. สภาพทั่วไปโครงการพัฒนาพื้นที่ลุ่มน้ำปากพนังอันเนื่องมาจากพระราชดำริ. จาก <http://www.rid.go.th/royalproject> สืบค้นเมื่อวันที่ 30 พฤษภาคม 2558.
- บ้านจอมยุทธ. 2543. ข้าว. จาก http://www.baanjomuyut.com/library_2/extension-1/rice/09.html. สืบค้นเมื่อวันที่ 17 พฤษภาคม 2558.
- ประภาส สุขยี่น และคณะ. 2554. โครงการ “การศึกษาและการเคลื่อนไหวทำนาแบบชีวภาพของกลุ่มชาวนาดำปลากพองฝั่งตะวันตกอำเภอปากพนัง จังหวัดนครศรีธรรมราช. รายงานฉบับสมบูรณ์ของสำนักงานกองทุนสนับสนุนการวิจัย.
- ปาลิตา พุทธประเสริฐ. 2556. “คนใต้” จนลงเพราะต้องซื้อข้าวกิน ที่ทำนาลดเหลือแค่คนครึ่ง-พัทลุง จัรัฐจัด พ.ท.ปลูกพืชอาหารก่อนอด. ศูนย์ข้อมูลและข่าวสืบสวนเพื่อสิทธิพลเมือง. จาก <http://tcijthai.com/tcijthainews/view.php?ids=2695>. สืบค้นเมื่อวันที่ 23 ธันวาคม 2558.
- มูลนิธิเกษตรกรรมยั่งยืน. 2552. ขบวนการชาวนากับการฟื้นฟูอนุรักษ์พันธุกรรมข้าวพื้นบ้านและวิถีชาวนาภาคใต้. เอกสารประกอบเวทีสรุปบทเรียนการจัดการพันธุกรรมข้าวพื้นบ้าน ชาวนาทางเลือกภาคใต้ วันที่ 26 -27 มีนาคม 2552 ณ ศูนย์วิจัยข้าวพัทลุง อำเภอเมือง จังหวัดพัทลุง.
- มูลนิธิชีววิถี. 2553. จากฐานทรัพยากรสู่ความมั่นคงทางอาหาร : การฟื้นฟูฐานทรัพยากรธรรมชาติและหลากหลายทางชีวภาพเพื่อความมั่นคงทางอาหารของชุมชนและสังคมไทย / โดยแผนงานฐานทรัพยากรอาหาร (2550-2553) แผนงานสนับสนุนความมั่นคงทางอาหาร (2553-2556). สำนักงานกองทุนสนับสนุนการสร้างเสริมสุขภาพ (สสส.).
- สถาบันวิจัยและพัฒนา มหาวิทยาลัยวลัยลักษณ์. 2558. สถิติพื้นที่ปลูกข้าวภาพรวมในภาคใต้และจังหวัดนครศรีธรรมราช. เวทีพัฒนาโจทย์วิจัย “ข้าวพันธุ์พื้นเมือง”.โครงการความร่วมมือเพื่อพัฒนางานวิจัยเชิงพื้นที่ มวล.- สกว. จาก <http://masterorg.wu.ac.th/file/ird-20150504-193738-Z8hE3.docx>. สืบค้นเมื่อวันที่ 30 พฤษภาคม 2558.
- Baldwin, J. R., Means-Coleman, R, & González, A., Shenoy-Packer, S. 2014. **Intercultural communication for everyday life.** Malden, MA: Wiley-Blackwell Publishing.
- Melucci, Alberto. 1995. **The Process of Collective Identity.** Temple University Press.