

# การศึกษาพรรณไม้ท้องถิ่นเพื่อใช้ในงานภูมิสถาปัตยกรรม

## กรณีศึกษา: ไม้พุ่มและไม้คลุมดินในป่าจังหวัดสุรินทร์

สมชญา ศรีธรรม<sup>1\*</sup> และ วสา วงศ์สุขแสง<sup>2</sup>

### A Study of Local Plants for Landscape Architecture

#### Case Study : Shrubs and Groundcovers at Forest in Surin Province.

Somchaya Sritram<sup>1\*</sup> and Vasa Wongsuksawang<sup>2</sup>

<sup>1,2</sup>คณะเกษตรศาสตร์และเทคโนโลยี มหาวิทยาลัยเทคโนโลยีราชมงคลอีสาน วิทยาเขตสุรินทร์

<sup>1,2</sup>Faculty of Agriculture and Technology, Rajamangala University of Technology Isan, Surin Campus.

\* Corresponding author. E-mail address: somchaya777@gmail.com

Received February 26 ,2019 revised May 31, 2019 accepted June 23 ,2019

#### บทคัดย่อ

งานวิจัยนี้มีวัตถุประสงค์เพื่อศึกษาลักษณะของพรรณไม้ท้องถิ่นในป่าจังหวัดสุรินทร์ และศึกษารูปแบบและแนวทางการนำมาใช้ในงานภูมิสถาปัตยกรรม โดยเลือกศึกษาเฉพาะชนิดไม้พุ่มและไม้คลุมดิน มีวิธีการศึกษา คือ 1) สำรวจพรรณไม้ท้องถิ่นในป่าจังหวัดสุรินทร์ 4 พื้นที่ 2) จัดกลุ่มพรรณไม้ท้องถิ่นตามลักษณะนิสัยของชนิดพันธุ์ รูปทรงของทรงพุ่ม ความสูงของต้น ความโปร่ง-ทึบของทรงพุ่ม ผิวสัมผัสของใบ และ สีของใบ ดอก และผล 3) กำหนดหัวข้อเพื่อพิจารณาศักยภาพในการนำมาใช้ในงานภูมิสถาปัตยกรรม 4 หัวข้อ คือ การนำมาใช้เป็นไม้ปิดกั้นและกรอง การนำมาใช้เป็นไม้ระดับล่างหรือคลุมดิน การนำมาใช้เป็นไม้ประดับแปลงหรือปลูกเป็นกลุ่มก้อน และการนำมาใช้เป็นไม้สร้างจุดเด่น และ 4) กำหนดเกณฑ์ค่าระดับคะแนนความเหมาะสม 5 ระดับ โดยเลือกพรรณไม้ที่ได้ค่าระดับคะแนนความเหมาะสมมากที่สุด และค่าระดับคะแนนความเหมาะสมมา มาเสนอเป็นแนวทางการใช้ประโยชน์ในงานภูมิสถาปัตยกรรม ผลการศึกษาพบพรรณไม้ท้องถิ่น 45 ชนิด แบ่งเป็นไม้พุ่ม 35 ชนิด ไม้คลุมดิน 10 ชนิด พบพรรณไม้ที่มีความเหมาะสมในการนำมาใช้เป็นไม้ปิดกั้นและกรอง 20 ชนิด นำมาใช้เป็นไม้ระดับล่างหรือคลุมดิน 20 ชนิด นำมาใช้เป็นไม้ประดับแปลงหรือปลูกเป็นกลุ่มก้อน 25 ชนิด และนำมาใช้เป็นไม้สร้างจุดเด่น 26 ชนิด ซึ่งพรรณไม้ท้องถิ่นดังกล่าวมีความเหมาะสมในการนำมาใช้ประโยชน์กับภูมิทัศน์พื้นที่ได้ดี และสามารถพัฒนาเป็นไม้ประดับเพื่อจำหน่ายและนำไปใช้ในงานภูมิสถาปัตยกรรมต่อไป

**คำสำคัญ :** พรรณไม้ท้องถิ่น ภูมิทัศน์พื้นที่ ภูมิสถาปัตยกรรม ไม้พุ่ม ไม้คลุมดิน

#### ABSTRACT

The purpose of this research was to study the characteristics of local plants at forest in Surin province which are shrubs and groundcovers for landscape architecture. Methods of the study are 1) to survey local plants at 4 areas in the forest in Surin province. 2) to categorize local plants in line with their properties: shapes of canopy, heights of the trees, transparency- solid of the trees, textures of the trees and colors of the trees. 3) to specify topics for considering potential to apply on landscape architecture functions: as plants fence and filter, as groundcover, boundaries, and using the tree as focus point. 4) to specify 5 levels of suitability level and suitability. The result of the research can be applied to the landscape architecture. The results showed that local plants 45 species are suitable to use as: shrubs 35 species, groundcover 10 species, as fence and filter 20 species, local plants using as the groundcover 20 species, boundaries 25 species, and

as focus point 26 species. The research shows that Local plants are suitable to be vernacular landscape and architecture design, and improve to be ornamental plants for sale and use on landscape architecture be used as decorate can make further profits in landscape architecture.

**Keywords :** Local plants, Landscape architecture, Shrubs, Groundcovers, Vernacular landscape

## บทนำ

ป่าไม้ นอกจากเป็นแหล่งที่ทรัพยากรที่สำคัญต่อระบบนิเวศวิทยา ยังเป็นแหล่งรวมความหลากหลายของพืชพรรณนานาชนิด ซึ่งพรรณไม้ป่าเป็นพรรณไม้ท้องถิ่นที่มีความหลากหลายทางสัณฐานวิทยา มีความสวยงามแปลกตา ทั้งรูปทรง ลำต้น การแตกกิ่งก้านสาขา ใบ ดอกและผล ซึ่งมีศักยภาพสามารถนำไปใช้ประโยชน์ในด้านภูมิสถาปัตยกรรม หรือเทียบเคียงทดแทนกลุ่มพรรณไม้บางชนิดในงานภูมิสถาปัตยกรรมได้ ดังที่ Wyman (1965 อ้างถึงใน บุปผา, 2547) กล่าวว่า การเลือกใช้ต้นไม้ในการออกแบบภูมิสถาปัตยกรรม นอกจากจะออกแบบโดยใช้ต้นไม้สร้างความกลมกลืนให้กับอาคารสถานที่ สิ่งก่อสร้าง และกลมกลืนระหว่างต้นไม้ด้วยกันเองแล้ว การนำพรรณไม้ในท้องถิ่นมาใช้ในการภูมิสถาปัตยกรรมเป็นวิธีการที่ถูกต้องและช่วยให้งานประสบความสำเร็จเป็นอย่างดี เพราะพรรณไม้ท้องถิ่นนั้นมีอยู่เป็นจำนวนมาก พบหรือหาได้ง่าย ขึ้นกระจายอยู่ทั่วไปในธรรมชาติ เมื่อนำมาปลูกก็ไม่ต้องปรับตัวกับสภาพแวดล้อมมากนัก มีความแข็งแรง ทนทานต่อโรค แมลง และสามารถเจริญเติบโตได้เป็นอย่างดี ดังนั้นการนำพรรณไม้ป่ามาใช้ประโยชน์ในงานภูมิสถาปัตยกรรม นอกจากมีคุณสมบัติประโยชน์ในแง่การรักษาสภาพแวดล้อมทางธรรมชาติแล้ว ยังมีประโยชน์ในการปรับปรุงสภาพภูมิทัศน์ด้วย

พื้นที่ป่าไม้ของจังหวัดสุรินทร์ ส่วนใหญ่อยู่ทางตอนใต้ของจังหวัดบริเวณเทือกเขาพนมดงรักในเขตอำเภอสังขะ บัวเขต กาบเชิง และ พนมดงรัก โดยในพื้นที่อำเภออื่นๆ และในเขตอำเภอเมืองสุรินทร์ มีลักษณะการกระจายตัวของป่าไม้กระจายตัวเป็นหย่อม ส่วนมากเป็นป่าที่จัดอยู่ในประเภทป่าเบญจพรรณ หรือป่าผสมผลัดใบ ที่มีความหลากหลายของชนิดพันธุ์ไม้มาก มีไม้พุ่มและไม้ต้นประมาณ 100-150 ชนิด ลักษณะเด่นของป่า คือ ต้นไม้มีความสูงขนาดปานกลาง พื้นที่ป่ารกทึบ มีไม้ไผ่อยู่มาก และประเภทป่าเต็งรัง มีสภาพป่าโปร่งมากกว่าป่าเบญจพรรณ พื้นล่างมีหญ้าปกคลุมหนาแน่น ความหลากหลายของพรรณไม้มีไม่มาก มีไม้พุ่มและไม้ต้นทั้งหมดไม่เกิน 100 ชนิด (สำนักงานหอพรรณไม้, 2556) การศึกษาพรรณไม้ท้องถิ่นในป่าจังหวัดสุรินทร์ในครั้งนี้มุ่งไปที่กลุ่มไม้พุ่มและไม้คลุมดิน ที่สามารถนำมาใช้ในการภูมิทัศน์ในเชิงพืชท้องถิ่น โดยมีลักษณะวิสัยการเจริญเติบโตตามสภาพท้องถิ่น การทนสภาพอากาศร้อนแห้งแล้งได้ดี ซึ่งช่วยลดภาระการดูแลรักษาในอนาคต การนำมาทดแทนพรรณไม้ตามลักษณะพิเศษของพืชพรรณที่มองเห็นได้ คือ ขนาด รูปทรง สีสนของส่วนต่างๆ ความโปร่ง-ทึบ และผิวสัมผัสของทรงพุ่ม อีกทั้งยังสามารถต่อยอดและพัฒนาไปเป็นไม้ประดับเศรษฐกิจในอนาคตได้อีกด้วย โดยมีวัตถุประสงค์การวิจัย ดังนี้ (1) เพื่อศึกษาลักษณะของชนิดพันธุ์ และจัดกลุ่มพรรณไม้พุ่ม ไม้คลุมดิน ในป่าจังหวัดสุรินทร์ที่สามารถนำมาใช้ประโยชน์ในงานภูมิสถาปัตยกรรม และ (2) เพื่อศึกษารูปแบบและแนวทางการนำไม้พุ่มและไม้คลุมดินในป่าจังหวัดสุรินทร์ไปใช้ประโยชน์ในงานภูมิสถาปัตยกรรม

## วิธีดำเนินการวิจัย

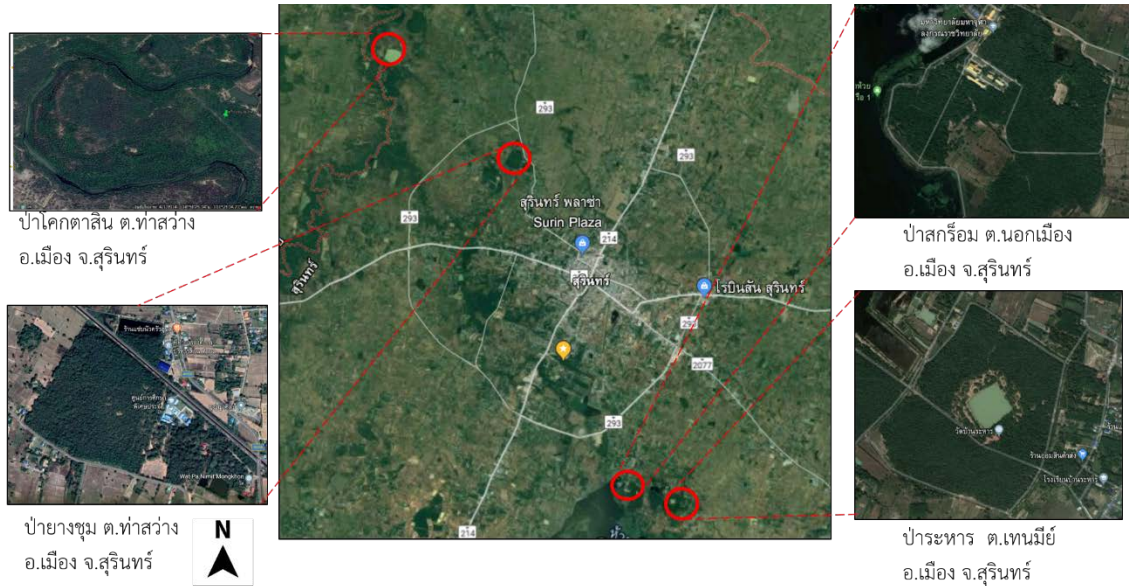
1. การสำรวจพรรณไม้พุ่มและไม้คลุมดินในป่าจังหวัดสุรินทร์ ได้กำหนดเลือกป่าในเขตอำเภอเมืองสุรินทร์ จังหวัดสุรินทร์ จำนวน 4 พื้นที่ ดังนี้ (1) ป่าสกหรือม พื้นที่วัดโคกกะเพอ ตำบลนอกเมือง พื้นที่ทั้งหมด 250 ไร่ (2) ป่ายางชุม ตำบลท่าสว่าง พื้นที่ทั้งหมด 250 ไร่ (3) ป่าระหาร ตำบลเทนมีย์ พื้นที่ทั้งหมด 463 ไร่ ซึ่งเป็นป่าเต็งรังและป่าผสมผลัดใบหรือป่าเบญจพรรณ มีลักษณะเป็นผืนป่า และ (4) ป่าโคกตาสิน ตำบลท่าสว่าง เป็นลักษณะป่าทามที่เชื่อมต่อกับป่าเบญจพรรณและป่าเต็งรัง มีลักษณะเป็นแถบยาวเลียบลำน้ำชี (ภาพที่ 1) สำรวจโดยวิธีการสุ่ม (sampling) แบบกระจายแบบสม่ำเสมอทั่วพื้นที่ (uniform) ป่าละ 20 ไร่ โดยนับและบันทึกจำนวนชนิดของพรรณไม้ที่เป็นกลุ่มไม้พุ่มและไม้คลุมดินที่ปรากฏอยู่ในบริเวณนั้น (ดอกรัก มารอด, 2554) บันทึกภาพและศึกษารูปทรงสัณฐานของพรรณไม้ เพื่อนำไปสู่การประเมินและพิจารณาเลือกไปใช้ในการภูมิสถาปัตยกรรม โดยมีรายละเอียดการสำรวจ ดังนี้

1.1 การเลือกกลุ่มตัวอย่างพรรณไม้ศึกษา 2 กลุ่ม คือ 1) กลุ่มไม้พุ่ม คือ พันธุ์ไม้ชนิดที่มีเนื้อไม้ มีการแตกกิ่งก้านสาขาในระดับใกล้ผิวดินทำให้ดูเป็นกอหรือเป็นพุ่ม มีความสูงตั้งแต่ 0.31 – 4.50 เมตร (สมจิต, 2540) ประกอบด้วย ไม้พุ่ม

ไม้พุ่มรอเลื้อย ไม้พุ่มกอ และ ไม้พุ่มล้มลุก/หัวใต้ดิน 2) กลุ่มไม้คลุมดิน คือ พันธุ์ไม้ที่มีลำต้นเป็นพุ่มเตี้ยมีการเจริญเติบโตทางแนวราบและเลื้อยปกคลุมดินได้ดีและรวดเร็วหรือมีลำต้นเลื้อยไปตามผิวดิน มีความสูงไม่เกิน 0.30 เมตร (สมจิต, 2540) ประกอบด้วย ไม้คลุมดิน และไม้คลุมดินล้มลุก

1.2 วิธีการศึกษาและสังเกตลักษณะทางกายภาพของพรรณไม้มีดังนี้ 1) การหาความสูงและความกว้างของทรงพุ่มเพื่อจำแนกประเภทของไม้พุ่มและไม้คลุมดิน มี 2 วิธี คือ การใช้อุปกรณ์วัดระยะวัดความกว้างของทรงพุ่มและความสูงของพรรณไม้ และศึกษาจากเอกสารอ้างอิงที่เกี่ยวข้อง 2) การศึกษาลักษณะดอก ใบและการแตกกิ่งก้าน และอัตราการเจริญเติบโต โดยวิธีการสังเกตและจดบันทึกลงแบบบันทึก และตรวจสอบความถูกต้องจากเอกสารอ้างอิง

1.3 ระยะเวลาการสำรวจ ระหว่างเดือน พฤษภาคม – ธันวาคม ในปี พ.ศ. 2559 และ พ.ศ. 2560



ภาพ 1 แผนที่พื้นที่ศึกษา

## 2. การประเมินและพิจารณาเลือกไม้พุ่มและไม้คลุมดินมาใช้ในงานภูมิสถาปัตยกรรม (ตารางที่ 1 และ 2)

2.1 การกำหนดประเด็นหลักในการพิจารณาการนำมาใช้ในงานภูมิทัศน์ 4 หัวข้อ คือ

- 1) ไม้ปิดกั้นและกรอง พิจารณาจาก ทรงพุ่ม ความโปร่งแสง-ทึบแสง และความสูง
- 2) ไม้ระดับล่างหรือคลุมดิน พิจารณาจาก ความสูง สีส้าน การแตกกอ และทรงพุ่ม
- 3) ไม้ประดับแปลงหรือเป็นกลุ่มก้อน พิจารณาจาก ทรงพุ่ม ใบ ดอก ความสูง และอัตราการเจริญเติบโต
- 4) ไม้สร้างจุดเด่น พิจารณาจาก รูปทรงทรงพุ่ม ใบ ดอก และผล

2.2 การกำหนดค่าคะแนน มี 2 ประเภท ดังนี้

- 1) การกำหนดค่าคะแนนของกลุ่มตัวอย่าง กำหนดเกณฑ์ไว้ 3 ระดับ คือ

ระดับมาก = 5, ระดับปานกลาง = 3 และ ระดับน้อย = 1

- 2) กำหนดค่าความสำคัญของหัวข้อย่อยในแต่ละประเด็น โดย กำหนดไว้ 4 ระดับคือ

ค่าคะแนน 20 = มีความสำคัญมากที่สุด      ค่าคะแนน 15 = มีความสำคัญมาก

ค่าคะแนน 10 = มีความสำคัญปานกลาง      ค่าคะแนน 5 = มีความสำคัญน้อย

2.3 วิธีการประเมินและจัดระดับความเหมาะสมของไม้พุ่มและไม้คลุมดินตามประเด็นการนำมาใช้ในงานภูมิทัศน์ 4 ประเด็น คือ 1) ไม้ปิดกั้นและกรอง 2) ไม้ระดับล่างหรือคลุมดิน 3) ไม้ประดับแปลงหรือเป็นกลุ่มก้อน และ 4) ไม้สร้างจุดเด่น จากนั้นดำเนินการหาระดับคะแนนความเหมาะสม โดยนำคะแนนความสำคัญของแต่ละประเด็น (4 ระดับ = 20 15 10 5) มาคูณกับเกณฑ์การให้คะแนน (3 ระดับ คือ 5 = มาก, 3 = ปานกลาง และ 1 = น้อย) ซึ่งประเด็นการใช้ประโยชน์แต่ละหัวข้อ มีค่าระดับคะแนนต่ำสุด-สูงสุด อยู่ในช่วง 60-300 คะแนน โดยแบ่งเกณฑ์ระดับความเหมาะสม 5 ระดับดังนี้

คะแนน 241-300 = ความเหมาะสมมากที่สุด      คะแนน 181-240 = ความเหมาะสมมาก

คะแนน 121-180 = ความเหมาะสมปานกลาง      คะแนน 61-120 = ความเหมาะสมน้อย

คะแนน 60 = ไม่มีความเหมาะสม

ตาราง 1 วิธีการหาคะแนนความเหมาะสม

ประเด็นในการพิจารณา		เกณฑ์การให้คะแนน		
ความสำคัญ	ค่าคะแนน	5 คะแนน = ระดับมาก	3 คะแนน = ระดับปานกลาง	1 คะแนน = ระดับน้อย
มีความสำคัญมากที่สุด	20	20 × 5 = 100 คะแนน	20 × 3 = 60 คะแนน	20 × 1 = 20 คะแนน
มีความสำคัญมาก	15	15 × 5 = 75 คะแนน	15 × 3 = 45 คะแนน	15 × 1 = 15 คะแนน
มีความสำคัญปานกลาง	10	10 × 5 = 50 คะแนน	10 × 3 = 30 คะแนน	10 × 1 = 10 คะแนน
มีความสำคัญน้อย	5	5 × 5 = 25 คะแนน	5 × 3 = 15 คะแนน	5 × 1 = 5 คะแนน

ตาราง 2 เกณฑ์พิจารณาค่าคะแนนของพรรณไม้ท้องถิ่น

ประเด็นในการพิจารณา	คะแนนความสำคัญ	เกณฑ์การให้คะแนน		
		5 คะแนน = ระดับมาก	3 คะแนน = ระดับปานกลาง	1 คะแนน = ระดับน้อย
<b>ไม่ปิดกั้นและกรอง</b>		คะแนนรวมสูงสุด=300 คะแนน		คะแนนรวมต่ำสุด=60 คะแนน
1. ทรงพุ่ม ความโปร่งแสง ทึบแสง	20	-ทรงพุ่มแน่นทึบ แดกกิ่ง ก้าน ซ้อปล้องถี่และแน่น(100)	-ทรงพุ่มแตกกิ่ง ก้าน ซ้อปล้องปานกลาง(60)	-ทรงพุ่มโปร่ง แดกกิ่งก้าน ซ้อปล้องห่างและน้อย(20)
2. ความสูง	15	-ความสูง 3.01-4.50 ม.(75)	-ความสูง 1.01-3.00 ม. (45)	-ความสูง ไม่เกิน 1 ม.(15)
3. ผิวสัมผัสของใบและทรงพุ่ม	10	-ผิวสัมผัสใบและทรงพุ่มละเอียด (50)	-ผิวสัมผัสใบและทรงพุ่มปานกลาง (30)	-ผิวสัมผัสใบและทรงพุ่มหยาบ (10)
4. ความหอมของดอก	10	-ดอกหอมมาก(50)	-ดอกหอมปานกลาง(30)	-ดอกหอมน้อย-ไม่มีกลิ่น(10)
5. สีสีน/ความเด่นของใบ ดอก ผล	5	-ใบและดอกมีสีสีนสวยงาม เด่นมาก(25)	-ใบและดอกมีสีสีนสวยงาม เด่นปานกลาง(15)	-ใบและดอกมีสีสีนสวยงาม เด่นน้อย(5)
<b>ไม่ระดับล่างหรือคลุมดิน</b>		คะแนนรวมสูงสุด=300 คะแนน		คะแนนรวมต่ำสุด=60 คะแนน
1. ความสูง	20	-ความสูง ไม่เกิน 1 ม.(100)	-ความสูง 1.01-3.00 ม.(60)	-ความสูง 3.01-4.50 ม.(20)
2. สีสีน/ความเด่นของใบ	15	-ใบมีสีสีนสวยงามเด่นมาก(75)	-ใบมีสีสีนสวยงามเด่นปานกลาง(45)	-ใบมีสีสีนสวยงามเด่นน้อย(15)
3. สีสีน/ความเด่นของดอก	10	-ดอกมีสีสีนสวยงามเด่นมาก(50)	-ดอกมีสีสีนสวยงามเด่นปานกลาง(30)	-ดอกมีสีสีนสวยงามเด่นน้อย(10)
4. การแตกกอ	10	-ทรงพุ่มเลื้อย/แตกกอแน่น(50)	-ทรงพุ่มแผ่เตี้ย/แตกกอปานกลาง(30)	-ทรงพุ่มสูง/แตกกอน้อย(10)
5. ผิวสัมผัสของใบและทรงพุ่ม	5	-ผิวสัมผัสใบและทรงพุ่มละเอียด (25)	-ผิวสัมผัสใบและทรงพุ่มปานกลาง(15)	-ผิวสัมผัสใบและทรงพุ่มหยาบ(5)
<b>ไม่ประดับแปลงหรือเป็นกลุ่มก้อน</b>		คะแนนรวมสูงสุด=300 คะแนน		คะแนนรวมต่ำสุด=60 คะแนน
1. สีสีน/ความเด่นของใบ	20	-ใบมีสีสีนสวยงามเด่นมาก(100)	-ใบมีสีสีนสวยงามเด่นปานกลาง(60)	-ใบมีสีสีนสวยงามเด่นน้อย(20)
2. สีสีน/ความเด่นของดอก	15	-ดอกมีสีสีนสวยงามเด่นมาก(75)	-ดอกมีสีสีนสวยงามเด่นปานกลาง(45)	-ดอกมีสีสีนสวยงามเด่นน้อย(15)
3. ความแน่นของทรงพุ่ม	10	-ทรงพุ่มแน่นทึบ แดกกิ่งก้าน ซ้อปล้องถี่และแน่น(50)	-ทรงพุ่มแตกกิ่ง ก้าน ซ้อปล้องปานกลาง(30)	-ทรงพุ่มโปร่ง แดกกิ่ง ก้าน ซ้อปล้องห่างและน้อย(10)
4. ความสูง	10	-ไม้คลุมดินสูงไม่เกิน 0.30 ม. ไม้พุ่มเตี้ยสูงไม่เกิน 1 ม.(50)	-ไม้พุ่มกลาง สูง 1.01-3.00 ม.(30)	-ไม้พุ่มสูง สูง 3.01-4.50 ม.(10)
5. อัตราการเจริญเติบโต	5	-อัตราการเจริญเติบโตเร็ว(25)	-อัตราการเจริญเติบโตปานกลาง(15)	-อัตราการเจริญเติบโตช้า(5)
<b>ไม่สร้างจุดเด่น</b>		คะแนนรวมสูงสุด=300 คะแนน		คะแนนรวมต่ำสุด=60 คะแนน
1. รูปทรง/ทรงพุ่ม เด่น	20	-รูปทรง/ทรงพุ่ม โดดเด่น สวยงามแปลกตามาก (100)	-รูปทรง/ทรงพุ่ม โดดเด่น สวยงามแปลกตาปานกลาง (60)	-รูปทรง/ทรงพุ่ม โดดเด่น สวยงามแปลกตาน้อย(20)
2. สีสีน/ความเด่นของใบ	15	-ใบมีสีสีนสวยงามเด่นมาก(75)	-ใบมีสีสีนสวยงามเด่นปานกลาง(45)	-ใบมีสีสีนสวยงามเด่นน้อย(15)
3. สีสีน/ความเด่นของดอก	15	-ดอกมีสีสีนสวยงามเด่นมาก(75)	-ดอกมีสีสีนสวยงามเด่นปานกลาง(45)	-ดอกมีสีสีนสวยงามเด่นน้อย(15)
4. สีสีน/ความเด่นผล	10	-ผลมีสีสีนสวยงามเด่นมาก(50)	-ผลมีสีสีนสวยงามเด่นปานกลาง(30)	-ผลมีสีสีนสวยงามเด่นน้อย(10)

## ผลการวิจัย

### 1. ชนิดของไม้พุ่มและไม้คลุมดินในป่าจังหวัดสุรินทร์

จากการสำรวจป่าในจังหวัดสุรินทร์จำนวน 4 พื้นที่ พบพรรณไม้พุ่มและไม้คลุมดิน 45 ชนิด แบ่งเป็น ไม้พุ่ม 35 ชนิด และไม้คลุมดิน 10 ชนิด โดยมีรายละเอียด ดังนี้

**1.1 ไม้พุ่ม** พบไม้พุ่ม 35 ชนิด แยกเป็น ไม้พุ่ม 22 ชนิด ได้แก่ กะตังใบแดง กากหลง เกล็ดปลาหมอ เข็มป่า โคลงเคลง ช้างน้าว ต่อไล่ ตะขบป่า ปอขี้ฉี่ ปอพราน ปีกนกแอ่น โปรงกีว พลองเหมือด พลองแก้มอัน พุดทุ่ง พุดน้ำ เม่าสร้อย โมกน้ำ เล็บแมว สนกระ ทางมาจอก และหูลิง ไม้พุ่มรอเลื้อย 4 ชนิด ได้แก่ นมแมว น้ำใจใคร่ สีพันคนทา และเสียว ไม้พุ่มกอ 3 ชนิด ได้แก่ ไม้เพ็ก หวาย และเอื้องหมายนา ไม้พุ่มล้มลุก/หัวใต้ดิน 6 ชนิด ได้แก่ กระตือป้า ทองพันดูล เท้ายายม่อม บุกคางคก ลูกใต้ใบ และสังกรณี

**1.2 ไม้คลุมดิน** พบไม้คลุมดิน 10 ชนิด เป็นไม้คลุมดินล้มลุกทั้งหมดได้แก่ กระเจียว กระเทียมช้าง ข่าลิง ขาว โดไม่รู้ล้ม ผักปราบนา พลุช้าง ฟ้าทะลายโจร ว่านจุนาง สาบแรังสาบกา และหญ้าฮี้ยม

### 2. การจัดกลุ่มพรรณไม้ตามหลักภูมิสถาปัตยกรรม

**2.1 การจัดกลุ่มตามความสูง** โดยแบ่งกลุ่มไม้พุ่มและไม้คลุมดินได้ 4 กลุ่ม ดังนี้ ความสูง 3.01-4.50 เมตร ความสูงระหว่าง 1.01-3.00 เมตร ความสูงระหว่าง 0.31-1.00 เมตร และความสูงไม่เกิน 0.30 เมตร (ตารางที่ 3)

ตารางที่ 3 การจัดกลุ่มตามความสูงของพรรณไม้

ขนาด	ชนิดพรรณไม้
(ความสูง 3.01-4.50 เมตร) ไม้พุ่มสูง	กากหลง โคลงเคลง ช้างน้าว ตะขบป่า นมแมว น้ำใจใคร่ โปรงกีว ไม้เพ็ก เม่าสร้อย โมกน้ำ เล็บแมว หวาย สนกระ สีพันคนทา และหูลิง
(ความสูง 1.01-3.00 เมตร) ไม้พุ่มกลาง	กะตังใบแดง เกล็ดปลาหมอ ต่อไล่ เท้ายายม่อม ปอขี้ฉี่ ปอพราน พลองแก้มอัน พลองเหมือด พุดน้ำ และเสียว
(ความสูง 0.31-1.00 เมตร) ไม้พุ่มเตี้ย	กระตือป้า เข็มป่า ทองพันดูล บุกคางคก ปีกนกแอ่น พุดทุ่ง ลูกใต้ใบ สังกรณี ทางมาจอก และเอื้องหมายนา
(ความสูงไม่เกิน 0.30 เมตร) ไม้คลุมดิน	กระเจียว กระเทียมช้าง ข่าลิงขาว โดไม่รู้ล้ม ผักปราบนา พลุช้าง ฟ้าทะลายโจร ว่านจุนาง สาบแรังสาบกา และหญ้าฮี้ยม

**2.2 การจัดกลุ่มตามรูปทรง** แบ่งกลุ่มตามรูปทรงของพรรณไม้ เป็นการแบ่งกลุ่มตามลักษณะรูปทรงของทรงพุ่ม ซึ่งแบ่งเป็นรูปทรงหลักๆ ได้แก่ รูปทรงกลม รูปทรงกระบอก/ไข่ รูปทรงห้อยย้อยลู่ลง รูปทรงแตกออกรูปทรงแตกกอไถ่ร้าง รูปทรงแผ่เตี้ย รูปทรงแผ่เลื้อย และรูปทรงแผ่ด้านบน (เอื้อมพร และคณะ, 2556 ) (ตารางที่ 4)

ตารางที่ 4 การจัดกลุ่มตามรูปร่างของพรรณไม้

รูปร่าง	ชนิดพรรณไม้
<b>พรรณไม้พุ่ม</b>	
รูปร่างกลม	กาหลง และหูลิง
รูปร่างกระบอก/ไข่	กระดังงาแดง ช่างนิ้ว ต่อไล่ ตะขบป่า โปรงกิ่ง พลองเหมือด พลองแก้มอัน พุดน้ำ ลูกใต้ใบ โมกน้ำ และสนกระ
รูปร่างห้อยย้อย ลู่ลง	เกล็ดปลาหมอ ปอชื้อน ปอพราน น้ำใจใคร่ เม่าสร้อย เสี้ยว และสีพันคนทา
รูปร่างแตกกอ	กระทือป่า ไม้เพ็ก หวาย และเอื้องหมายนา
รูปร่างแผ่เตี้ย	เข็มป่า โคลงเคลง ทองพันดูล นมแมว พุดทุ่ง เล็บแมว และหางหมาจอก
รูปร่างแผ่เลื้อย	ปีกนกแอน และสังกรณี
รูปร่างแผ่ด้านบน	เท้ายายม่อม และบุกคางคก
<b>พรรณไม้คลุมดิน</b>	
รูปร่างแตกกอใกล้ราก	กระเจียว กระเทียมช้าง ข่าลิงขาว โตไม้รั้วล้ม ผักปราบนา ว่านจุงนาง และหญ้าฮิยุ่ม
รูปร่างแผ่เตี้ย	สาบแร้งสาบกา
รูปร่างแผ่เลื้อย	พลูช้าง และฟ้าทะลายโจร

2.3 การจัดกลุ่มตามสีสีนของส่วนต่างๆ ของพืชพรรณ ได้แก่ สีของดอก ใบอ่อน และผลแก่-สุก ซึ่งพรรณไม้แต่ละชนิดจะมีสีสีนแตกต่างกันไป เพื่อประโยชน์ในการเลือกนำมาใช้งานภูมิสถาปัตยกรรม (ตารางที่ 5)

ตารางที่ 5 การจัดกลุ่มตามสีสีนของส่วนต่าง ๆ ของพืชพรรณ

ส่วนของพืชพรรณ	สี	ชนิดพรรณไม้
<b>พรรณไม้พุ่ม</b>		
ดอก	ขาว - ครีม	กระทือป่า กระดังงาแดง (บาน) กาหลง เกล็ดปลาหมอ ต่อไล่ ตะขบป่า น้ำใจใคร่ โปรงกิ่ง พลองแก้มอัน พุดทุ่ง พุดน้ำ เม่าสร้อย โมกน้ำ ลูกใต้ใบ สนกระ เสี้ยว หวาย และเอื้องหมายนา
	เหลือง - น้ำตาล	ช่างนิ้ว นมแมว บุกคางคก ปอพราน และเล็บแมว
	ส้ม - แสด	เข็มป่า
	แดง	กระดังงาแดง (ตูม) สีพันคนทา และหูลิง
	ชมพู	ทองพันดูล และปีกนกแอน
	เขียว	เท้ายายม่อม และไม้เพ็ก
	ฟ้า - น้ำเงิน	พลองเหมือด
	ม่วง	โคลงเคลง ปอชื้อน สังกรณี และหางหมาจอก
<b>ใบอ่อน</b>		
	เขียวอ่อน	กระทือป่า กาหลง โคลงเคลง ต่อไล่ นมแมว ปอพราน โมกน้ำ เม่าสร้อย สนกระ และเอื้องหมายนา
	เขียว	ตะขบป่า ทองพันดูล เท้ายายม่อม น้ำใจใคร่ บุกคางคก โปรงกิ่ง ไม้เพ็ก พุดทุ่ง พุดน้ำ พลองเหมือด พลองแก้มอัน ลูกใต้ใบ เล็บแมว สังกรณี หวาย และหางหมาจอก
	เหลือง - น้ำตาล	เข็มป่า ปอชื้อน และเกล็ดปลาหมอ
	ส้ม - แสด	ปีกนกแอน
	แดง - น้ำตาล	กระดังงาแดง ช่างนิ้ว สีพันคนทา เสี้ยว และหูลิง
<b>ผลแก่-สุก</b>		
	เหลือง - น้ำตาล	กาหลง เกล็ดปลาหมอ ทองพันดูล นมแมว น้ำใจใคร่ ปอชื้อน ปอพราน พุดน้ำ สังกรณี และหูลิง
	ส้ม - แสด	บุกคางคก