

# การออกแบบสร้างคอลเลคชั่นเครื่องประดับ จากประตึนสะพานข้ามแม่น้ำแคว กาญจนบุรี วารภรณ์ แพงป่อง<sup>1\*</sup>

## A jewelry collection design from the bridge on the River Kwai , Kanchanaburi Waraporn Paengpong<sup>1\*</sup>

<sup>1\*</sup>คณะเทคโนโลยีอุตสาหกรรม มหาวิทยาลัยราชภัฏกาญจนบุรี

<sup>1\*</sup>Faculty of Industrial Technology, Kanchanaburi Rajabhat University

\* corresponding author E-mail address: krukea@hotmail.com

received May 19, 2019

revised June 26, 2019

accepted August 7, 2019

### บทคัดย่อ

การออกแบบสร้างคอลเลคชั่นเครื่องประดับ จากประตึนสะพานข้ามแม่น้ำแคว กาญจนบุรี ครั้งนี้ มีวัตถุประสงค์เพื่อศึกษาคอลเลคชั่นเครื่องประดับ จากประตึนสะพานข้ามแม่น้ำแคว กาญจนบุรี และออกแบบสร้างคอลเลคชั่นเครื่องประดับ จากประตึนสะพานข้ามแม่น้ำแคว กาญจนบุรี แบ่งเป็น 3 ตอน ผลการวิจัยพบว่า ตอนที่ 1 ศึกษารูปแบบจากกลุ่มผู้ผลิตและผู้จำหน่ายเพื่อหา คอลเลคชั่นเครื่องประดับ จากประตึนสะพานข้ามแม่น้ำแคว กาญจนบุรี มีความคิดเห็นด้วยในระดับมาก ตอนที่ 2 ออกแบบสร้างคอลเลคชั่นเครื่องประดับ จากประตึนสะพานข้ามแม่น้ำแคว กาญจนบุรี โดยนักออกแบบกราฟิก 3D ด้วยโปรแกรมคอมพิวเตอร์กราฟิก 3D ตามขั้นตอน 1.การออกแบบโดยข้อมูลจากแบบสรุปการออกแบบ 2.การเลือกคอลเลคชั่นเครื่องประดับ 3.การร่างแบบ 4.การทำเขียนแบบ 5.การทำต้นแบบ ตอนที่ 3 ประเมินผลงานคอลเลคชั่นเครื่องประดับ ประตึนสะพานข้ามแม่น้ำแคว กาญจนบุรี เครื่องมือในการเก็บข้อมูลคือ แบบสอบถามค่าระดับ ผลการประเมินคือ ความเรียบง่ายของรูปทรงที่สมบูรณ์ในตัวเองและโอกาสในการนำไปใช้งาน รักษาคุณสมบัติของวัสดุที่นำมาใช้ การสร้างสรรค์ด้านความงาม และการสร้างสรรค์ด้านประโยชน์ใช้สอย มีความเห็นด้วยในระดับมากที่สุด โดยมีค่าเฉลี่ยรวมทุกรายการ 4.59 และมีค่าเบี่ยงเบนมาตรฐาน 0.52

**คำสำคัญ:** การออกแบบสร้างคอลเลคชั่น เครื่องประดับ

### ABSTRACT

The objectives of the study on a jewelry collection design from bridge on the River Kwai are to study the jewelry collection from bridge on the River Kwai and to design the jewelry collection from bridge on the River Kwai, Kanchanaburi. The research is divided into 3 parts. The research results reveal that in part 1; studying the form from the group of producers and distributors for finding the jewelry collection from bridge on the river kwai, the agreement on the topic is at high level. For part 2; designing to create the jewelry collection from bridge on the River Kwai is done by 3D graphic designers using the 3D graphic computer program following the steps; 1. Designing by the information obtained from the design summary, 2. Selecting of jewelry collection, 3. Drawing the design, 4. Doing the layout, and 5. making the model. Part 3; evaluating the works of jewelry collection from bridge on the River Kwai is done by data collection through scaled questionnaire. The evaluation result reveals that for the simplicity of shape, usability, properties of materials, beauty, and utilities, the score is ranked at the highest level. The mean of all topics is 4.59 and the standard deviation is 0.52.

**Keywords :** Jewelry , Collection , Design

## บทนำ

จังหวัดกาญจนบุรีเป็นจังหวัดที่มีทรัพยากร มีวัตถุดิบและภูมิปัญญาของท้องถิ่น สามารถผลิตเป็นผลิตภัณฑ์ต่าง ๆ ได้มากมาย สร้างงาน สร้างรายได้ให้แก่ชุมชน การส่งเสริมความคิดริเริ่มของชุมชนในการพัฒนาผลิตภัณฑ์ให้สอดคล้องกับวิถีชีวิตและวัฒนธรรมของท้องถิ่น รวมทั้งแหล่งท่องเที่ยว ประเพณีต่อยอดภูมิปัญญาท้องถิ่นให้กลายเป็นผลิตภัณฑ์ที่มีคุณภาพและรู้จักกันแพร่หลายไปทั่วประเทศและทั่วโลก ดังคำขวัญจังหวัดที่กล่าวว่า “ เมืองขุนแผน แคว้นโบราณ ด่านเจดีย์ มณีเมืองกาญจน์ สะพานข้ามแม่น้ำแคว แหล่งแร่ น้ำตก มรดกโลกทุ่งใหญ่ ” (สมยศ หอทอง, 2543, น. 13)

จากคำขวัญของจังหวัดตอนหนึ่งที่กล่าวว่า “มณีเมืองกาญจน์” นั้นทำให้ทั่วโลกได้รู้จัก จังหวัดกาญจนบุรีในนามของเมืองแห่งอัญมณี ที่ได้มีการขุดพบพลอยไพฑูริย์และนิล เกิดขึ้นที่ อำเภอบ่อพลอย จังหวัดกาญจนบุรี

ประวัติการขุดหาพลอยและนิลที่อำเภอบ่อพลอย จังหวัดกาญจนบุรี ไม่ปรากฏหลักฐานในทางประวัติศาสตร์ แต่มีคำบอกเล่าต่อ ๆ กันมาว่า ในสมัยโบราณมีหมู่บ้านบ่อพลอยมีนิลและหินสีต่าง ๆ อยู่เกือบไกลดในลำห้วยและเนินเขา (บริเวณปล่องภูเขาไฟ) มีคนเที่ยวป่าล่าสัตว์และสัญจรไปมาเมื่อพบเห็นเข้าจึงนำติดตัวไป โดยเข้าใจว่าเป็นหินธรรมชาติไม่มีราคา ต่อมาความทราบถึงกรมการเมืองจังหวัดกาญจนบุรีสืบทราบว่าเป็นหินสีต่าง ๆ ดังกล่าวเป็นพลอย จึงได้แต่งตั้งชาวกะเหรี่ยงเป็นหัวหน้าปกครองดูแลชาวกะเหรี่ยงด้วยกัน ให้รวบรวมเก็บพลอยส่งไปยังเมืองกาญจนบุรีปีละครั้ง และเจ้าเมืองกาญจนบุรีได้ส่งพลอยดังกล่าวไปยังกรุงเทพฯ เรียกว่า “ส่งส่วยพลอย” ยังมีบึงสำหรับล้างพลอยอยู่ที่หลังที่ว่าการอำเภอบ่อพลอย เรียกว่า “บึงหัวแหวน” ปัจจุบันยังปรากฏอยู่ ราษฎรอาศัยใช้น้ำในบึงสำหรับทำการเพาะปลูกและใช้สอยชีวิตประจำวัน ต่อมาเมื่อประมาณ 50 ปี ล่วงมาแล้ว ได้มีพวกรูข่า พม่า รามัญ แยก จีน ไทย ทราบกิตติศัพท์ว่าบ่อพลอยมีพลอยสีต่าง ๆ จึงได้ทำการอพยพมาทำการขุดพลอย โดยขอ สัมปทานการขุดหาแร่พลอย จากทางราชการประมาณ 4 แห่ง ๆ หนึ่งมีเนื้อที่ประมาณ 300 ไร่ โดยอายุสัมปทาน 3 ปี เมื่อครบกำหนดอายุแล้วต่อกันใหม่ ครั้งแรกปรากฏว่า การขุดพลอยได้ก้นมากและซื้อขายในราคาแพงจึงปรากฏว่ามีราษฎรต่างจะพากันไปเสี่ยงโชคขุดหาพลอย เป็นจำนวนมาก บางคนก็ประสบโชคดีบางคนก็สิ้นเนื้อประดาตัวเพราะขุดหาพลอยไม่ได้ หรือได้บ้างก็เพียงเล็กน้อย ถึงกับเลิกกิจการ ทางราชการจึงได้ยกเลิกสัมปทานใน พ.ศ.2477 เนื่องจากพลอยที่ขุดได้มีจำนวนน้อยลง ราษฎรพากันอพยพกลับ ทำให้เศรษฐกิจการค้าซบเซาลงไป (ระเบียบ กิตติมากุลนเรศ, 2543, น. 15)

สะพานข้ามแม่น้ำแคว ซึ่งจัดเป็นส่วนหนึ่งของเส้นทางรถไฟสายมรณะ อนุสรณ์สถานทางประวัติศาสตร์ที่สำคัญในสมัยสงครามโลกครั้งที่สอง และจากการสร้างภาพยนตร์หลายเรื่อง หนังสือหลายเล่ม จึงทำให้สถานที่แห่งนี้ได้เป็นที่รู้จักและมีชื่อเสียงโด่งดังไปทั่วโลก โดยมีกองทัพญี่ปุ่นเป็นผู้ควบคุมการก่อสร้างเส้นทางรถไฟสายมรณะ มีการเกณฑ์เชลยศึกจากหลายแหล่งด้วยกัน ได้แก่ ทหารอังกฤษ ทหารอเมริกา ทหารออสเตรเลีย และทหารนิวซีแลนด์ ประมาณ 61.700 คน และกรรมกรชาวจีน ญวน มลายู ไทย พม่า และอินเดีย เป็นจำนวนมาก ซึ่งสะพานเหล่านี้เป็นสะพานเหล็กสีดำที่ได้นำมาจากเกาะชวาซึ่ง ทางรถไฟสายมรณะ ระหว่างไทย-พม่า ได้ถูกสร้างขึ้นเพื่อเป็นเส้นทางยุทธศาสตร์เส้นผ่านไปสู่ประเทศพม่า การสร้างเต็มไปด้วยความลำบาก โรคภัย และการขาดแคลนอาหาร ที่ทำให้เหล่าเชลยศึกหลายคนต้องเสียชีวิต หลายต่อหลายครั้งที่มีการซ่อมแซมเนื่องจากการทิ้งระเบิดบนรั้วขลุ่ย หลายพันครั้งที่สะพานแห่งนี้ ได้มีการซ่อมแซมทางรถไฟครั้งใหญ่หลังจากสงครามสงบลง เส้นทางสายนี้ถือว่าเป็นความทรงจำอันน่าเศร้าใจ และรำลึกถึง ทางรถไฟสายมรณะยังคงเปิดใช้อยู่ ณ ปัจจุบันจากสถานีกาญจนบุรีถึงสถานีน้ำตกไทรโยคน้อย

ในปัจจุบัน สะพานข้ามแม่น้ำแคว เป็นสถานที่ท่องเที่ยวหลัก และเป็นศูนย์กลางกิจกรรมการค้าที่หนาแน่นอนุสรณ์สงครามและห้วงจักรวาลชวนตัวอยู่ท่ามกลางร้านขายของนานาชนิด เช่น เครื่องประดับ เสื้อผ้าของฝาก ของที่ระลึก ของกระจุกกระจิก และรูปถ่ายสมัยสงครามอันเลื่อนราว นักท่องเที่ยวสามารถ ‘นั่งรถไฟตามเส้นทางรถไฟสายมรณะ’ ไปยังสถานีน้ำตก หรือนั่งรถไฟเด็กเล่นเป็นระยะทางสั้น ๆ แคว้นสะพานไปและกลับ

ความทรงจำในช่วงสงคราม ถูกเปลี่ยนให้เป็น ‘สินค้าเชิงพาณิชย์’ ในเดือนพฤศจิกายนของทุกปี มีการจัดแสดงแสงสีเสียงเพื่อรำลึกถึงการทิ้งระเบิดทำลายสะพานในช่วงปี พ.ศ. 2487-88 ในการแสดงนี้ สะพานถูกระเบิดอีกครั้ง – แต่กลายเป็นดอกไม้ไฟแทนในครั้งนี้ โดยมีรถจักรไอน้ำเปิดหูดังสนั่น แล่นข้ามสะพานหายไปในความมืด (กระทรวงกิจการทหารผ่านศึกและคณะกรรมการด้านการศึกษา รัฐนิวเซาท์เวลส์, พฤศจิกายน 2015)

เสน่ห์ เรือนนุช (2547) กล่าวว่า พลอยและนิล เป็นอัญมณีที่สำคัญของจังหวัดกาญจนบุรี นอกจากนี้ยังสามารถสร้างรายได้ให้กับจังหวัดกาญจนบุรีและประเทศไทยเป็นจำนวนมาก แต่ในได้ปัจจุบันมีการเปลี่ยนแปลงทางด้านสังคมและเศรษฐกิจ ในธุรกิจนี้จึงต้องมีการแข่งขันกันอย่างมาก เพื่อให้ประเทศไทยเป็นศูนย์กลางการค้าอัญมณีและเครื่องประดับของโลก เนื่องจาก

ในปัจจุบันได้มีประเทศผู้ค้าอัญมณีและเครื่องประดับที่กำลังจะมีการส่งออกอัญมณีและเครื่องประดับแห่งชาติประเทศไทย เช่น ประเทศจีนและอินเดีย ทั้งในเรื่องของรูปแบบอัญมณี การออกแบบเครื่องประดับ และต้นทุนในการผลิต ทำให้ผู้ค้าขายผู้ผลิตอัญมณีและเครื่องประดับของประเทศไทยต้องเพิ่มกลยุทธ์ในการสร้างชิ้นงานเพื่อเพิ่มยอดขายให้กับประเทศไทย

ธนชัย ตรีตรยานนท์ (2552) กล่าวว่าแนวโน้มของตลาดการส่งออกอัญมณีและเครื่องประดับในจังหวัดกาญจนบุรีนั้น เริ่มซบเซาลงมาเกือบทุกปีมาจากสภาพปัญหาของรูปแบบเครื่องประดับที่ซ้ำ ๆ กันไม่มีรูปแบบใหม่หรือแบบที่แปลกแตกต่างออกไป จึงไม่เป็นที่น่าสนใจของกลุ่มลูกค้าเดิมที่สั่งซื้อสินค้ากันมานานหลายปี

วิฒนะ จุฑะวิภาต (2545) กล่าวว่า การออกแบบในระยะแรกเป็นไปในรูปแบบของการใช้ความคิดสร้างสรรค์ ให้กลมกลืนกับธรรมชาติและวัตถุประสงค์ที่ต้องการ ต่อมาเมื่อสังคมวิวัฒนาการเข้าสู่รูปแบบสังคมสมัยใหม่ที่พึ่งพิงธรรมชาติน้อยลง ทำให้การออกแบบจึงเข้ามามีบทบาทมากขึ้นกล่าวได้ว่าทุกสิ่งที่มีมนุษย์สร้างขึ้นล้วนมาจากการออกแบบก่อนเสมอ และในทางศิลปะให้คำจำกัดความของการออกแบบว่าเป็น “การรวมมูลฐานทางศิลปะทั้งหลายเข้าด้วยกัน ด้วยการเลือกหรือการจัด ไม่ว่าจะจัดด้วยวัสดุอะไร ผู้ออกแบบจะต้องนำเอาซึ่งสิ่งนั้นไปใช้คือ เส้น รูปทรง และที่ว่าง สี และความงามของพื้นผิว ”

ผู้วิจัยมีความคิดเห็นจากข้อมูลข้างต้น ในด้านของผู้ผลิตและจำหน่ายเครื่องประดับ บริเวณสะพานข้ามแม่น้ำแควจังหวัดกาญจนบุรี ควรจะต้องการที่จะเพิ่มยอดขายและศักยภาพในการแข่งขันต้องดำเนินการพัฒนาโดยเร่งด่วน ในหลายด้านทั้งทางด้านเทคโนโลยีการผลิต บุคลากร วัตถุดิบ การตลาด โดยเฉพาะอย่างยิ่ง การพัฒนาในด้านรูปแบบนั้น มีการทำงานวิจัยเพื่อพัฒนารูปแบบเครื่องประดับน้อยมาก ดังนั้น หากได้รับการศึกษาถึงการออกแบบ รูปแบบ และรสนิยมของผู้ใช้ อย่างเป็นระบบ เพื่อนำข้อมูลเหล่านั้นมาพัฒนาปรับปรุงรูปแบบของเครื่องประดับอัญมณี นอกจากจะเป็นการพัฒนาบุคลากรทางด้านการออกแบบแล้วยังเป็นหนทางที่สำคัญในการพัฒนาสินค้าให้ตรงตามความต้องการของตลาดเครื่องประดับอัญมณีของจังหวัดกาญจนบุรีอีกด้วย

#### วัตถุประสงค์ของการวิจัย

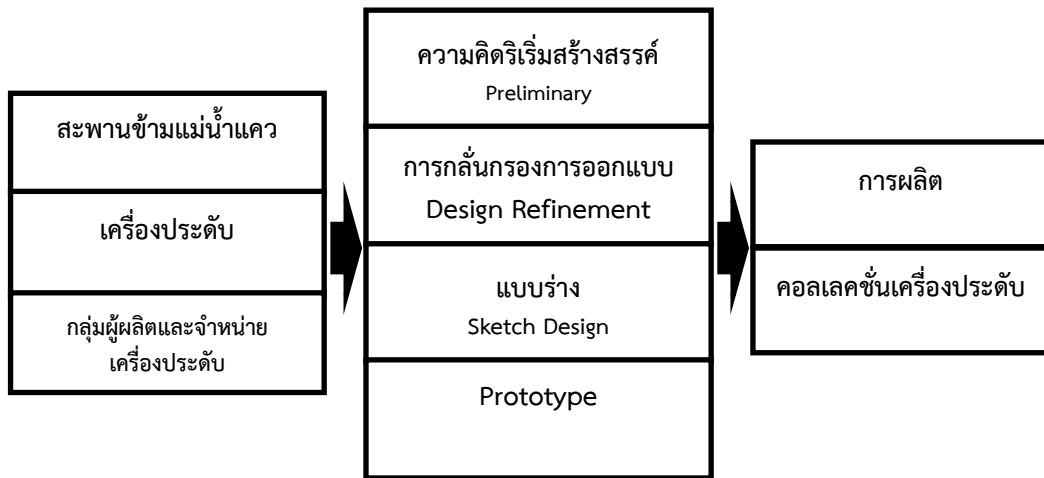
1. เพื่อศึกษาคอลเลคชั่นเครื่องประดับ จากประเด็นสะพานข้ามแม่น้ำแคว กาญจนบุรี
2. เพื่อออกแบบสร้างคอลเลคชั่นเครื่องประดับ จากประเด็นสะพานข้ามแม่น้ำแคว กาญจนบุรี
3. เพื่อประเมินความพึงพอใจในคอลเลคชั่นเครื่องประดับ จากประเด็นสะพานข้ามแม่น้ำแคว

#### ทฤษฎี สมมุติฐาน และกรอบแนวคิดของโครงการวิจัย

1. กลุ่มเป้าหมายในการวิจัย ประกอบด้วย 1)นักวิจัยมหาวิทยาลัยราชภัฏกาญจนบุรี ได้แก่ อาจารย์และนักศึกษาจากคณะเทคโนโลยีอุตสาหกรรม 2) กลุ่มผู้ผลิตและกลุ่มผู้ค้าขายเครื่องประดับ บริเวณสะพานข้ามแม่น้ำแควกาญจนบุรี ทำงานร่วมกัน โดยใช้กรอบแนวคิดทฤษฎีทัศนศาสตร์ทางศิลปะและองค์ประกอบทางการออกแบบ ด้วยการรวบรวมข้อมูลความหลากหลายและสิ่งประกอบในพื้นที่ที่มีปัญหาทำการวิจัย ด้วยการออกแบบสร้างคอลเลคชั่นเครื่องประดับ

2. ประเด็นวิจัยหลัก มาจากปัญหาความหลากหลายของรูปแบบเครื่องประดับ จังหวัดกาญจนบุรี ความต้องการออกแบบสร้างคอลเลคชั่นเครื่องประดับ จากประเด็นสะพานข้ามแม่น้ำแคว กาญจนบุรี ที่สอดคล้องกับยุทธศาสตร์ของมหาวิทยาลัย ยุทธศาสตร์ของจังหวัด และยุทธศาสตร์การพัฒนาของประเทศ

3. การดำเนินงานวิจัยหลากหลายสาขา เชื่อมโยง สอดคล้องกัน นำไปสู่การตอบประเด็นของโครงการวิจัย



ภาพ 1 กรอบแนวคิดการวิจัย

#### ขอบเขตของการวิจัย

1. พื้นที่ศึกษา จากแหล่งท่องเที่ยวสะพานข้ามแม่น้ำแคว กาญจนบุรี
2. สถานที่ในการศึกษาแบบห้องปฏิบัติการได้แก่ คณะเทคโนโลยีอุตสาหกรรม มหาวิทยาลัยราชภัฏกาญจนบุรี
3. ระยะเวลาในการดำเนินการวิจัย ตุลาคม 2560 – กันยายน 2561

#### วิธีการดำเนินการวิจัย

การเก็บรวบรวมข้อมูล ดำเนินการรวบรวมข้อมูลโดยแบ่งเป็น 2 ตอนดังนี้

**ตอนที่ 1** ศึกษารูปแบบเครื่องประดับจากกลุ่มผู้ผลิตและจำหน่ายเพื่อหาคอลเลคชั่นเครื่องประดับ จากประเด็นสะพานข้ามแม่น้ำแคว กาญจนบุรี

1. การรวบรวมข้อมูล
2. การระบุปัญหาและความต้องการ
3. การสรุปประเด็นข้อมูล เป็นการสรุปการออกแบบ

เครื่องมือการเก็บข้อมูล คือ แบบสัมภาษณ์ และแบบสอบถามแบบค่าระดับ โดยผู้ให้ข้อมูลได้แก่ กลุ่มผู้ผลิตและจำหน่ายเครื่องประดับบริเวณสะพานข้ามแม่น้ำแคว กาญจนบุรี

**ตอนที่ 2** ออกแบบสร้างคอลเลคชั่นเครื่องประดับ จากประเด็นสะพานข้ามแม่น้ำแคว กาญจนบุรี

1. การออกแบบโดยข้อมูลสรุปการออกแบบ
2. การเลือกชุดคอลเลคชั่นเครื่องประดับ
3. การทำร่างแบบ (Sketch Drawing)
4. การทำเขียนแบบ (Working Drawing)
5. การทำต้นแบบ (Prototype Model)

เครื่องมือ คือ แบบสรุปการออกแบบ และโปรแกรมคอมพิวเตอร์กราฟิก3D โดยผู้จัดทำ คือ นักออกแบบกราฟิก3D

**ตอนที่ 3** ประเมินผลงานคอลเลคชั่นเครื่องประดับ ประเด็นสะพานข้ามแม่น้ำแคว กาญจนบุรี

โดยการตรวจสอบทดลองใช้ และประเมินคอลเลคชั่นเครื่องประดับเครื่องมือการเก็บข้อมูล คือ แบบสอบถามค่าระดับ โดยผู้ให้ข้อมูลได้ คือ ผู้ทรงคุณวุฒิหรือผู้เชี่ยวชาญด้านการออกแบบเครื่องประดับ

การวิเคราะห์ข้อมูลและสถิติที่ใช้ในการวิเคราะห์ข้อมูล

**ข้อมูล** ข้อมูลที่รวบรวมได้จากแบบสอบถามนำมาทำการวิเคราะห์ เพื่อหาค่าสถิติต่าง ๆ โดยการแจกแจงความถี่หาค่าร้อยละ หาค่าเฉลี่ย ( $\bar{x}$ )

**ตอนที่ 1** ศึกษารูปแบบเครื่องประดับจากกลุ่มผู้ผลิตและจำหน่ายเพื่อหาคอลเลคชั่น จากประเด็นสะพานข้ามแม่น้ำแคว กาญจนบุรี เครื่องมือในการเก็บข้อมูล คือ แบบสัมภาษณ์ แบบสรุปการออกแบบ โดยผู้ให้ข้อมูลคือ กลุ่มผู้ผลิตและจำหน่ายเครื่องประดับบริเวณ สะพานข้ามแม่น้ำแคว กาญจนบุรี

**ตอนที่ 2** ออกแบบสร้างคอลเลคชั่นเครื่องประดับ จากประเด็นสะพานข้ามแม่น้ำแคว กาญจนบุรี เครื่องมือ คือ แบบสรุปการออกแบบ และโปรแกรมคอมพิวเตอร์ 3D โดยผู้จัดทำ คือ นักออกแบบ และนักคอมพิวเตอร์กราฟิก 3D

**ตอนที่ 3** ประเมินความพึงพอใจในคอลเลคชั่นเครื่องประดับ ประเด็นสะพานข้ามแม่น้ำแคว กาญจนบุรี เครื่องมือในการเก็บข้อมูล คือ แบบประเมินความพึงพอใจที่มีต่อรูปแบบเครื่องประดับ

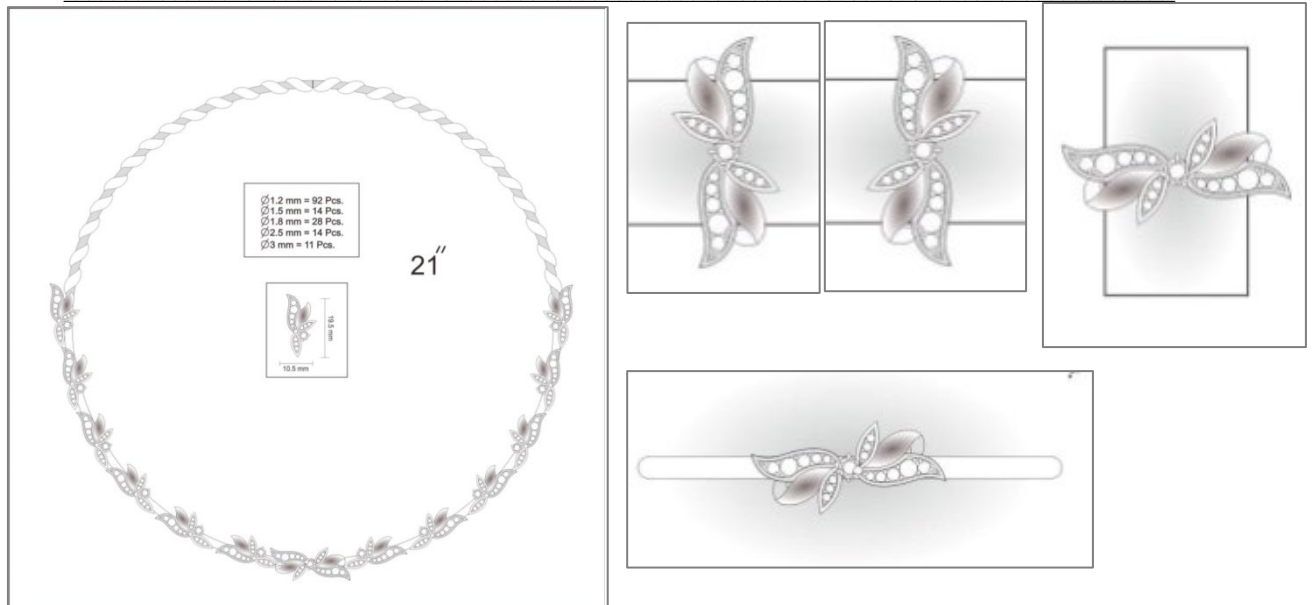
## ผลการวิจัย

**ตอนที่ 1** การศึกษาคอลเลคชั่นเครื่องประดับ จากประเด็นสะพานข้ามแม่น้ำแคว กาญจนบุรี จากแบบสัมภาษณ์ แบบสรุปการออกแบบ โดยผู้ให้ข้อมูลคือ กลุ่มผู้ผลิตและจำหน่ายเครื่องประดับบริเวณ สะพานข้ามแม่น้ำแคว กาญจนบุรี ในเรื่อง เส้นที่นิยมนำมาใช้, รูปทรงของเครื่องประดับ, สีที่นิยมนำมาใช้, คุณภาพของเครื่องประดับ, ลักษณะผิวของเครื่องประดับ ที่มีการนำไปใช้ในการออกแบบคอลเลคชั่นเครื่องประดับ เพื่อให้ตรงต่อความต้องการของลูกค้าผลิตแล้วสามารถขายได้ โดยมีความเห็นด้วยในระดับมากที่สุด



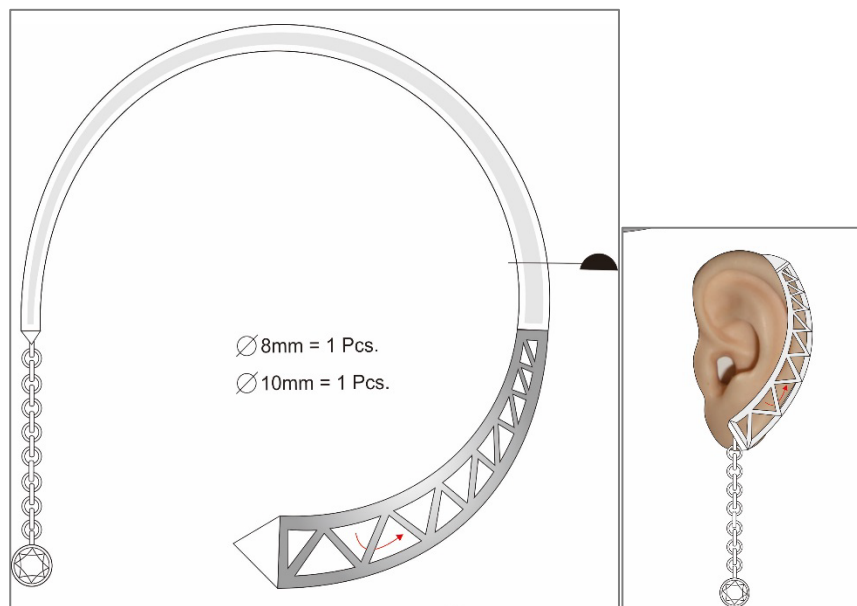
ภาพ 1 ผู้ผลิตและจำหน่ายเครื่องประดับบริเวณสะพานข้ามแม่น้ำแคว

**ตอนที่ 2** การออกแบบสร้างคอลเลคชั่นเครื่องประดับ จากประเด็นสะพานข้ามแม่น้ำแคว กาญจนบุรี การออกแบบโดยข้อมูลจากแบบสรุปการออกแบบสร้างคอลเลคชั่นเครื่องประดับ จากประเด็นสะพานข้ามแม่น้ำแคว กาญจนบุรี สำหรับ 1) กลุ่มผู้ผลิตเพื่อขายส่ง 2) กลุ่มผู้ผลิตและจำหน่าย 3) กลุ่มผู้จำหน่ายเพียงอย่างเดียว ด้วยการเลือกคอลเลคชั่นเครื่องประดับ และทำแบบร่าง (sketch drawing)



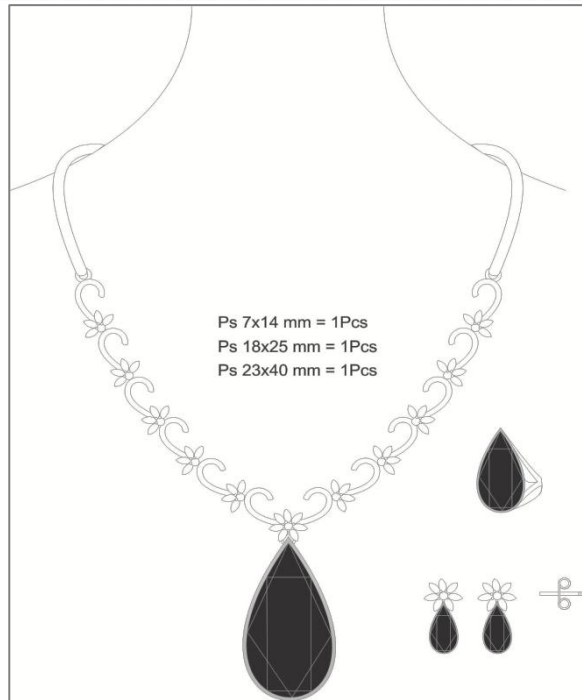
ภาพ 2 แบบร่างเครื่องประดับ (สร้อยคอ) 2 เมตร คอลเลคชั่นที่ 1

เครื่องประดับ คอลเลคชั่น ที่ 1 ได้แรงบันดาลใจมาจากธรรมชาติที่อยู่โดยรอบพื้นที่ของที่ตั้งสะพานข้ามแม่น้ำแคว อัญมณีที่ใช้ คือ ไพลิน /รูปกกลม (sapphire) ขนาด 3 mm. และ พลอยสังเคราะห์หรือที่เรารู้จักกันในชื่อเพชรสวิส (Cubic zirconia) ขนาด 1.2, 1.5, 1.8 และ 2.5 mm.



ภาพ 3 แบบร่างเครื่องประดับ (สร้อยคอ) 2 เมตร คอลเลคชั่นที่ 2

เครื่องประดับ คอลเลคชั่นที่ 2 ได้แรงบันดาลใจมาจากสะพานข้ามแม่น้ำแคว โดยตัวเรือนทำจากเงินแท้ (Silver) 92.5 อัญมณีที่ใช้ คือนิล (Black Spinel) รูปกกลม ขนาด 8 และ 10 mm.



ภาพ 4 แบบร่างเครื่องประดับ (สร้อยคอ) 2 มิติ คอลเลคชั่นที่ 3

เครื่องประดับคอลเลคชั่นที่ 3 ได้แรงบันดาลใจจากกลุ่มผู้ผลิตและจำหน่ายเครื่องประดับสะพานข้ามแม่น้ำแคว ในเรื่อง  
ของรูปแบบที่ต้องนำมาปรับปรุงเพิ่มเติมตามความต้องการของลูกค้า ตัวเรือนทำจากเงินแท้ (Silver) 92.5

อัญมณีที่ใช้ คือ นิล ( Black Spinel) รูปหยดน้ำที่มี 3 ขนาดคือสร้อยคอ ขนาด 23 x 40 mm. แหวน ขนาด 18 x 25  
mm. และต่างหู ขนาด 7 x 14 mm.



ภาพ 5 ภาพคอลเลคชั่นเครื่องประดับ

**ตอนที่ 3** ผลการประเมินความพึงพอใจจากผู้เชี่ยวชาญด้านการออกแบบ จำนวน 3 คน ที่มีค่าคอลเลกชันเครื่องประดับวิเคราะห์ข้อมูลโดยใช้มาตราส่วนเมินค่า 5 ระดับ คือหมายเลข 1 มีความพึงพอใจในระดับน้อยที่สุด หมายเลข 2 มีความพึงพอใจในระดับน้อย หมายเลข 3 มีความพึงพอใจในระดับปานกลาง หมายเลข 4 มีความพึงพอใจในระดับมาก และหมายเลข 5 มีความพึงพอใจในระดับมากที่สุด ดังแสดงในตาราง

**ตาราง 1** ผลการประเมินคอลเลกชันเครื่องประดับเครื่องประดับ จากประเด็นสะพานข้ามแม่น้ำแคว กาญจนบุรี

ประเด็นการประเมินต้นแบบ	MEAN	S.D.	แปลความ
<b>1. หลักการออกแบบเครื่องประดับ</b>			
1.1 พื้นฐานความงามทางศิลปะด้านการออกแบบ	4.33	0.71	มาก
1.2 ความเรียบง่ายของรูปทรงที่สมบูรณ์ในตัวเองและโอกาสในการนำไปใช้งาน	4.76	0.43	มากที่สุด
1.3 รักษาคุณสมบัติของวัสดุที่นำมาใช้	4.73	0.52	มากที่สุด
1.4 มีอายุการใช้งานนาน	4.33	0.71	มาก
<b>2. ความคิดสร้างสรรค์กับการออกแบบเครื่องประดับ</b>			
2.1 การสร้างสรรค์ด้านความคิด	4.47	0.51	มาก
2.2 การสร้างสรรค์ด้านความงาม	4.88	0.33	มากที่สุด
2.3 การสร้างสรรค์ด้านประโยชน์ใช้สอย	4.64	0.49	มากที่สุด
<b>รวม</b>	<b>4.59</b>	<b>0.52</b>	<b>มากที่สุด</b>

### สรุปและอภิปรายผล

**ตอนที่ 1** จากตาราง 1 พบว่าผู้เชี่ยวชาญทั้ง 3 คน มีความพึงพอใจต่อคอลเลกชันเครื่องประดับ จากประเด็นสะพานข้ามแม่น้ำแคว ในภาพรวมอยู่ในระดับมากที่สุด คือ ( $\bar{x} = 4.59$ ) และเมื่อพิจารณารายด้านพบว่าผู้เชี่ยวชาญมีความพึงพอใจเรื่อง การสร้างสรรค์ด้านความงาม อยู่ในระดับมากที่สุด คือ ( $\bar{x} = 4.88$ ) รองลงมาคือความเรียบง่ายของรูปทรงที่สมบูรณ์แบบในตัวเองและโอกาสในการนำไปใช้งาน อยู่ในระดับมากที่สุด คือ ( $\bar{x} = 4.76$ ) และรักษาคุณสมบัติของวัสดุที่นำมาใช้ อยู่ในระดับมากที่สุด คือ ( $\bar{x} = 4.73$ )

**ตอนที่ 2** ออกแบบสร้างคอลเลกชันเครื่องประดับ จากประเด็นสะพานข้ามแม่น้ำแคว กาญจนบุรี การออกแบบโดยข้อมูลจากแบบสรุปการออกแบบสร้างคอลเลกชันเครื่องประดับ จากประเด็นสะพานข้ามแม่น้ำแคว กาญจนบุรี สำหรับ 1) กลุ่มผู้ผลิตเพื่อขายส่ง 2) กลุ่มผู้ผลิตและจำหน่าย และ 3) กลุ่มผู้จำหน่าย โดยมี 1) หลักการของการออกแบบเครื่องประดับ 1.1) พื้นฐานความงามทางศิลปะด้านการออกแบบ 1.2) ความเรียบง่ายของรูปทรงและมีความสมบูรณ์ในตัวเองและโอกาสในการนำไปใช้งาน 1.3) รักษาคุณสมบัติของวัสดุที่นำมาใช้ 1.4) มีอายุการใช้งานยาวนาน 2) ความคิดสร้างสรรค์กับการออกแบบเครื่องประดับ 2.1) การสร้างสรรค์ด้านความคิด 2.2) การสร้างสรรค์ด้านความงาม 2.3) การสร้างสรรค์ด้านประโยชน์ใช้สอย โดยงานวิจัยของ ทวีศักดิ์ มูลสวัสดิ์ (2554) เรื่องการศึกษาเพื่อพัฒนารูปแบบเครื่องประดับพลอยเนื้ออ่อนของวิสาหกิจชุมชนกาญจนบุรี เพื่อขยาย



โอกาสในธุรกิจโดยมีวัตถุประสงค์เพื่อศึกษาและพัฒนารูปแบบเครื่องประดับพลอยเนื้ออ่อนของวิสาหกิจชุมชนกาญจนบุรี รวมทั้งถ่ายทอดผลการวิจัย โดยเฉพาะด้านกระบวนการออกแบบไปสู่วิสาหกิจชุมชนเพื่อเป็นจุดเริ่มต้นการพัฒนาและยกระดับความสามารถของวิสาหกิจชุมชนฯ ทั้งการพัฒนาแบบเครื่องประดับและกระบวนการผลิต (ตัวเรือน) ควบคู่กันไป รวมทั้งการสนับสนุนการใช้วัตถุดิบที่มีอยู่ในประเทศ เพื่อเป็นการเสริมความเข้มแข็งทางเศรษฐกิจและคุณภาพชีวิตต่อชุมชนท้องถิ่นอันจะนำไปสู่การสร้างคุณค่าทางวัฒนธรรมและมูลค่าทางเศรษฐกิจต่อสังคมและประเทศ ที่มีพื้นฐานอยู่บนการพัฒนาการตลาดทางวัฒนธรรมที่ยั่งยืนต่อไป (Cultural Sustainability)

**ตอนที่ 3** ประเมินผลงานคอลเลกชันเครื่องประดับ ประเด็นสะพานข้ามแม่น้ำแคว กาญจนบุรี ผลการประเมินต้นแบบคอลเลกชันเครื่องประดับ จากประเด็นสะพานข้ามแม่น้ำแคว คือ ด้านความเรียบง่ายของรูปทรงที่สมบูรณ์ในตัวเองและโอกาสในการนำไปใช้งาน, รักษาคุณสมบัติของวัสดุที่นำมาใช้, การสร้างสรรค์ด้านความงาม และการสร้างสรรค์ด้านประโยชน์ใช้สอย อยู่ในระดับมากที่สุด, ด้านพื้นฐานความงามทางศิลปะด้านการออกแบบ, มีอายุการใช้งานนาน, และการสร้างสรรค์ด้านความคิด อยู่ในระดับมาก ซึ่งภาพรวมของผลการประเมินการออกแบบสร้างคอลเลกชันเครื่องประดับ ประเด็นสะพานข้ามแม่น้ำแคว กาญจนบุรี อยู่ในระดับมากที่สุด โดยมีข้อเสนอแนะจากผู้เชี่ยวชาญด้านการออกแบบเครื่องประดับในบางประเด็นที่สามารถนำไปพัฒนาให้สอดคล้องกับสะพานข้ามแม่น้ำแคว กาญจนบุรี และ การออกแบบคอลเลกชันต้องพิจารณาถึงประเด็นผลการประเมินดังกล่าวเพื่อพัฒนาไป โดยสอดคล้องกับ วรชัย รวบรวมเลิศ หัวหน้าโครงการ (2560) ได้ทำการศึกษาวิจัยเรื่องเครื่องประดับ อัตลักษณ์จังหวัดกาญจนบุรี ภายใต้แนวคิดการเชื่อมต่อทางประวัติศาสตร์ งานวิจัยนี้มีวัตถุประสงค์เพื่อพัฒนาการออกแบบเครื่องประดับของวิสาหกิจชุมชนกาญจนบุรี สู่รูปแบบเศรษฐกิจสร้างสรรค์ ทั้งการออกแบบและการผลิตที่แสดงออกถึงอัตลักษณ์ของจังหวัดกาญจนบุรี ในแนวทางของเครื่องประดับร่วมสมัยเชิงวัฒนธรรม โดยใช้แนวทาง “การทำให้เกิดลูกผสม” ซึ่งเป็นการผสมผสานระหว่างวัฒนธรรมเดิม (ปัจจัยท้องถิ่น) ผล คือเรื่องราวทางประวัติศาสตร์ของชุมชนปากแพรก ผสมกับอิทธิพลวัฒนธรรมภายนอก (ปัจจัยภายนอก) วิธีการดำเนินงานวิจัย ได้แก่ การลงพื้นที่สังเกตวิถีชีวิตและวัฒนธรรมของประชากรในท้องถิ่น รวมถึงการสัมภาษณ์ผู้ประกอบการ ผลคือแนวทางการออกแบบ “การเชื่อมต่อ” ผลวิจัยได้ว่าอัตลักษณ์ใหม่ของเครื่องประดับสำหรับผู้ประกอบการวิสาหกิจชุมชนกาญจนบุรีในโครงการวิจัยฯ คือ “การเชื่อมต่อทางประวัติศาสตร์” ซึ่งมาจากแนวคิดการนำเรื่องราวทางประวัติศาสตร์ของชุมชนเป็นแกนสำคัญในการพัฒนาการออกแบบเครื่องประดับ ผู้วิจัยสร้างงานเครื่องประดับต้นแบบคอลเลกชันผู้ชายได้แก่เรื่องราวประวัติศาสตร์สำหรับเขา และคอลเลกชันผู้หญิงได้แก่ เรื่องราวประวัติศาสตร์สำหรับเธอ โดยงานต้นแบบทั้ง 2 ชุดนี้ส่งผลให้เกิดอัตลักษณ์ใหม่ของเครื่องประดับวิสาหกิจชุมชนกาญจนบุรี และนำไปสู่การพัฒนานักออกแบบในชุมชน

### ข้อเสนอแนะเพื่อทำวิจัยครั้งต่อไป

1. การพิจารณาเลือกคอลเลกชันที่จะนำไปออกแบบเครื่องประดับเป็นแค้มเดลตัวอย่าง (Mockup Model)
2. ควรขยายผลการออกแบบสร้างคอลเลกชันเครื่องประดับ เพื่อหวังผลทางการค้าของกลุ่มผู้จำหน่าย
3. การออกแบบสร้างคอลเลกชันเครื่องประดับ สามารถพัฒนาได้จากวัตถุดิบของอัญมณีที่มีอยู่ในจังหวัดก่อนเพื่อพัฒนาต่อยอดในครั้งต่อไป

### กิตติกรรมประกาศ

งานวิจัยเรื่องการออกแบบสร้างคอลเลกชันเครื่องประดับ จากประเด็นสะพานข้ามแม่น้ำแคว กาญจนบุรี สำเร็จลงได้ ผู้วิจัยขอขอบคุณมหาวิทยาลัยราชภัฏกาญจนบุรี ผู้สนับสนุนงบประมาณแผ่นดินให้แก่ผู้วิจัย และขอขอบคุณผู้ผลิต/ผู้จำหน่ายเครื่องประดับ ในบริเวณสะพานข้ามแม่น้ำ จังหวัดกาญจนบุรี

### เอกสารอ้างอิง

กันตา จิตตั้งสมบูรณ์. (2542). เครื่องประดับส่งออก. กรุงเทพฯ : สำนักพิมพ์แห่งจุฬาลงกรณ์ มหาวิทยาลัย.

ชาญณรงค์ พรุ่งโรจน์. (2543). การศึกษารูปแบบเครื่องประดับอัญมณี เพื่อพัฒนาอุตสาหกรรมส่งออก. กรุงเทพฯ: สำนักพิมพ์ไทยวัฒนาพานิช.

ทวีศักดิ์ มูลสวัสดิ์. (2554). การศึกษาและพัฒนารูปแบบเครื่องประดับพลอยเนื้ออ่อนของวิสาหกิจชุมชนกาญจนบุรี. กรุงเทพฯ: สถาบันและพัฒนาอัญมณีและเครื่องประดับแห่งชาติ.

วัชรินทร์ จรุงจิตสุนทร. (2548). หลักการและแนวทางการออกแบบผลิตภัณฑ์. กรุงเทพฯ: สำนักพิมพ์แอ๊ปเปิ้ล พรินติ้ง กรุ๊ป.

วัฒน์ จุฑะวิภาต. (2548). การออกแบบเครื่องประดับ. กรุงเทพฯ: สำนักพิมพ์แห่งจุฬาลงกรณ์มหาวิทยาลัย.

วรรณรัตน์ ตั้งเจริญ. (2545). การออกแบบเครื่องประดับสมัยกรุงศรีอยุธยา. กรุงเทพฯ: อีแอนด์ไอคิว.

วรชัย รวบรวมเลิศ. (2560). เครื่องประดับอัตลักษณ์จังหวัดกาญจนบุรี ภายใต้แนวความคิดการเชื่อมต่อทางประวัติศาสตร์. วารสารวิชาการสถาปัตยกรรมศาสตร์ สจล., 26(1), 276-287.

สุนิสา ละวรรณวงษ์ และนรินทร์ สังข์รักษา. (2558). การพัฒนารูปแบบการจัดการเชิงกลยุทธ์ของวิสาหกิจชุมชนอัญมณีและเครื่องประดับ จังหวัดกาญจนบุรี เพื่อแข่งขันทางการค้าสู่ประชาคมอาเซียน. วารสารวิชาการฉบับภาษาไทย มนุษย์ศาสตร์สังคมศาสตร์และศิลปะมหาวิทยาลัยศิลปากร, 8(1), 1192-1211.