

การออกแบบกราฟิกที่สะท้อนสัญลักษณ์ของจังหวัดมหาสารคาม
กรณีศึกษาภาพวาดจิตรกรรมฝาผนังฮูปแต้ม

สีบศิริ แซ่ลี^{1*}

The Graphic Design to Reflect Cultural Identities of Local People in Maha
Sarakhm Province : A Case Study of “Hoop Tam” Mural Painting

Suebsiri Saelee^{1*}

^{1*} คณะวิทยาการสารสนเทศ มหาวิทยาลัยมหาสารคาม

^{1*} Department of New Media, Faculty of Informatics, Mahasarakham University

* Corresponding author E-mail address: Suebsiri-Saelee@hotmail.com

Received May 16, 2019

revised July 5, 2019

accepted August 6, 2019

บทคัดย่อ

การออกแบบกราฟิกที่สะท้อนสัญลักษณ์ของจังหวัดมหาสารคาม กรณีศึกษาภาพวาดจิตรกรรมฝาผนังฮูปแต้ม มีวัตถุประสงค์ 1) เพื่อศึกษาและวิเคราะห์ความเป็นมาภาพวาดจิตรกรรมฝาผนัง ฮูปแต้ม จากวัดป่าเรไร จังหวัดมหาสารคาม 2) เพื่อพัฒนาต้นแบบป้ายสัญลักษณ์ของจังหวัดมหาสารคาม กรณีศึกษาภาพวาดจิตรกรรมฝาผนังฮูปแต้ม 3) เพื่อศึกษาความพึงพอใจจากการออกแบบต้นแบบป้ายสัญลักษณ์ของจังหวัดมหาสารคาม จากกระบวนการทำวิจัยนั้น ในขั้นตอนแรกได้มีการศึกษาค้นคว้าข้อมูลจากเอกสารวิชาการและเว็บไซต์ต่าง ๆ เพื่อเป็นความรู้พื้นฐานในการสร้างแนวคิดและกำหนดกรอบการศึกษา โดยเลือกเน้นกลุ่มเป้าหมายเป็นนักท่องเที่ยวที่พักอาศัยในพื้นที่ จากนั้นลงพื้นที่เพื่อเก็บข้อมูลภาคสนามทำการออกแบบ รวมทั้งใช้แบบสอบถามเพื่อศึกษาความพึงพอใจของกลุ่มเป้าหมาย จำนวน 300 คน แล้วสังเคราะห์ข้อมูลที่ได้ออกมาเป็นกระบวนการออกแบบป้ายสัญลักษณ์ นำข้อมูลที่ได้มาสรุปและวิเคราะห์ข้อมูล เพื่อออกแบบป้ายสัญลักษณ์ของจังหวัดมหาสารคามให้ผู้เชี่ยวชาญ 3 คน ตรวจสอบและประเมินผลการออกแบบ จากนั้นนำข้อเสนอแนะมาพัฒนาสร้างต้นแบบป้ายสัญลักษณ์ผลงานวิจัย พบว่า สัญลักษณ์ของจังหวัดมหาสารคามนั้นสามารถสื่อสารได้จากประเพณีอีสานและโบราณสถานโบราณวัตถุ ซึ่งเป็นเอกลักษณ์ดั้งเดิมของจังหวัดมหาสารคาม คือ ภาพวาดจิตรกรรมฝาผนังฮูปแต้ม จากวัดป่าเรไร บ้านหนองพอก ตำบลดงบัง อำเภอนาดูน จังหวัดมหาสารคาม สามารถสรุปออกมาเป็นผลงานต้นแบบได้ ดังนี้ 1) ต้นแบบป้ายสัญลักษณ์ประดับตกแต่ง 2) ต้นแบบป้ายสัญลักษณ์บอกทิศทาง 3) ต้นแบบป้ายสัญลักษณ์บอกแผนที่ 4) ต้นแบบป้ายสัญลักษณ์บอกสถานที่ 5) ต้นแบบปุ่มประตูเมือง โดยทั้งหมดมีความสวยงาม สอดคล้องกลมกลืนและสื่อความหมายเป็นที่ง่ายแก่ผู้ใช้งาน

คำสำคัญ : ฮูปแต้ม สัญลักษณ์ อัตลักษณ์

ABSTRACT

The study on the graphic design to reflect the cultural identities of Maha Sarakhm province was purposively conducted to: 1) explore and analyze the background of Hoop Tam mural painting at Wat Pha Ra Rai in Maha Sarakhm province; 2) develop the sign that effectively present Maha Sarakhm province through a case study of Hoop Tam mural painting; and 3) evaluate the participant's satisfaction toward the sign model. The methodology was started by considering a variety of academic documents and websites to assemble the ground knowledge for the conceptual frame work of this study. The target group comprised the tourists staying in the local area while the field data was collected by site-visiting as well as the

questionnaire used with 300 participants to evaluate their satisfaction. The collected data was later synthesized to define the graphic designing process and the findings were summarized and analyzed again to create the suitable signs to present Maha Sarakham province. These signs were finally verified and evaluated by 3 specialists whose comments were used for the sign finalization. As a result, it was indicated that the identities of Maha Sarakham could be communicated through Isan traditions and ancient buildings and objects as a native entity of the province. These identities were perfectly depicted in Hoop Tam mural painting at Wat Pha Re Rai, Ban Nong Pok, Dong Bang sub-district, Na Doon district in Maha Sarakham province that could be used to create several products as follows: 1) Decorative signs; 2) Direction signs; 3) Mapping signs; 4) Location signs; and 5) the city gate model. All of these products were all attractive, well-matched with the area, and simply understandable for the users.

Keywords: Hoop Tam, Sign, Identity

บทนำ

จังหวัดมหาสารคามเป็นจังหวัดที่ตั้งอยู่ใจกลางของภาคตะวันออกเฉียงเหนือ ชาวจังหวัดมหาสารคามส่วนใหญ่มีวิถีชีวิตแบบเรียบง่ายตามแบบฉบับของเมืองอีสาน ปัจจุบันมีความสำคัญในฐานะเป็นศูนย์กลางทางการศึกษาแห่งหนึ่งของภูมิภาค เนื่องจากมีสถาบันการศึกษาอยู่มากมาย จึงได้ชื่อว่าเป็น “ตักศิลาแห่งอีสาน” มหาสารคามมีทรัพยากรการท่องเที่ยวที่โดดเด่นในด้านประวัติศาสตร์ วัฒนธรรม และประเพณี ที่มีความเป็นอัตลักษณ์ของชาวจังหวัดมหาสารคามแฝงอยู่ในนั้น มีแหล่งท่องเที่ยวในมิติศาสนาที่มีความสำคัญและโดดเด่นในจังหวัด คือ พระบรมธาตุนาคูนหรือพุทธมณฑลอีสาน เป็นสถานที่ที่ค้นพบหลักฐานทางประวัติศาสตร์โบราณคดีที่แสดงว่าบริเวณนี้เคยเป็นศูนย์กลางความเจริญรุ่งเรืองของนครจำปาศรี เมืองโบราณในอดีต ภาษาที่ใช้กันในท้องที่จังหวัดมหาสารคามนั้น ก็คือ ภาษาถิ่นอีสานระบบเสียง ระบบคำ ระบบประโยค จะมีความคล้ายคลึงกันกับภาษาถิ่นอีสานโดยทั่วไปในภาคตะวันออกเฉียงเหนือ และยังมีภาษาถิ่นย่อยอีกถิ่นหนึ่ง คือ ภาษาย้อ ด้านวรรณกรรม จังหวัดมหาสารคามยังเป็นศูนย์รวมหมอลำหลายคณะ เช่น หมอลำกลอน หมอลำหมู่หมอลำผีฟ้า เป็นต้น นอกจากหมอลำแล้ว ยังมีผญาอีกด้วย การแต่งกายของชาวจังหวัดมหาสารคามในสมัยก่อน ผู้หญิงจะใส่เสื้อผ้าไหมหรือผ้าฝ้าย และผ้าถุงลายพื้นเมืองผู้ชายจะใส่ผ้าโสร่งหรือขาม้า เสื้อผ้าฝ้ายหรือผ้าไหม แต่ในปัจจุบันก็จะแต่งตามสมัยนิยม และด้านขนบธรรมเนียมประเพณี ชาวจังหวัดมหาสารคามได้นำประเพณีเก่าแก่ดั้งเดิมมาฟื้นฟูและเป็นการอนุรักษ์อัตลักษณ์มรดกทางวัฒนธรรมอย่างหนึ่งของชาวจังหวัดมหาสารคามขึ้นมา คือ ประเพณีบุญเบิกฟ้าเพื่อ ซึ่งเป็นงานเฉลิมฉลองในช่วงต้นฤดูการทำนาของอีสาน นอกจากนี้ยังมีประเพณีออนซอนกลองยาวชาววาปี ของดีพื้นบ้านที่สะท้อนในวิถีชีวิต ความเป็นอยู่ของชาวจังหวัดมหาสารคาม (สำนักงานวัฒนธรรมจังหวัดมหาสารคาม, 2559 : 2-7)

การศึกษาวิจัยอัตลักษณ์ของชาวจังหวัดมหาสารคาม เป็นการศึกษาเพื่อนำมาสื่อสารผ่านงานออกแบบกราฟิก ในรูปแบบสื่อต่าง ๆ ซึ่งเป็นลักษณะเฉพาะที่เป็นเสน่ห์ของชาวจังหวัดมหาสารคาม เป็นการปรับเปลี่ยนภาพลักษณ์ ส่งเสริมประชาสัมพันธ์การท่องเที่ยวเชิงประเพณีวัฒนธรรม รวมทั้งกระตุ้นการท่องเที่ยว พร้อมสร้างความรู้และความเข้าใจในวัฒนธรรมขนบธรรมเนียมประเพณี ภูมิปัญญาท้องถิ่นของชาวจังหวัดมหาสารคามได้อย่างน่าสนใจช่องทางหนึ่ง ซึ่งการค้นหอัตลักษณ์ที่แสดงความเป็นลักษณะเฉพาะตนของแต่ละจังหวัดสามารถนำมาใช้ในการสื่อสารผ่านงานออกแบบหรืองานเลขศิลป์ ที่สามารถบอกเล่าเรื่องราวตัวตน สร้างความภาคภูมิใจให้คนในชุมชนท้องถิ่นแต่ละจังหวัดได้เป็นอย่างดี ไม่ว่าจะเป็นการออกแบบตราสัญลักษณ์ประจำจังหวัด ป้ายบอกชื่อสถานที่ ป้ายประชาสัมพันธ์จังหวัด ป้ายชุ่มประตู ป้ายแสดงแผนที่ โคมไฟถนน เป็นต้น (ภักดีทวนศิริ, 2557 ; ธัญญรัตน์อัศวนนท์และคณะ, 2557 ; องอาจนุสือว, 2556 ; ประพนธ์ เนียมสา และ อรรถพงษ์ ศิริสุวรรณ, 2560) และยังสามารถเชื่อมโยงกับแผนพัฒนาเศรษฐกิจและสังคมแห่งชาติ ฉบับที่ 12 ประเทศไทย 4.0 เกี่ยวกับการส่งเสริมการท่องเที่ยวเชิงประเพณีวัฒนธรรมในทุกพื้นที่ โดยเพิ่มนวัตกรรมบริการการท่องเที่ยวที่มีความหลากหลายตอบสนองกลุ่มเป้าหมายพัฒนาแหล่งท่องเที่ยวให้ได้มาตรฐาน ส่งเสริมกิจกรรมการท่องเที่ยวเพื่อให้สามารถท่องเที่ยวได้ทั้งปี รวมทั้งพัฒนาเส้นทางท่องเที่ยวที่เชื่อมโยงในลักษณะเครือข่ายเพื่อกระจายนักท่องเที่ยวจากเมืองหลักไปสู่เมืองรอง ชุมชนและท้องถิ่น(สำนักงานคณะกรรมการพัฒนาการเศรษฐกิจและสังคมแห่งชาติ, สำนักนายกรัฐมนตรี, ม.ป.ป. : 174)

อุปแต้ม เป็นความงามที่ซ่อนอยู่ในลิมอีสานหรือก็คือภาพจิตรกรรมฝาผนังของโบสถ์ในภาษาภาคกลางแต่เนื่องจากผู้ที่สร้างสรรค์งานอุปแต้มส่วนใหญ่เป็นชาวบ้านหรือพระภิกษุในวัด จึงทำให้ผลงานมีความต่างกับงานจิตรกรรมโดยฝีมือช่างหลวงในภาคกลาง ซึ่งมีความประณีตวิจิตรบรรจงตามกำลังทุนทรัพย์ที่รัฐอุปถัมภ์ให้แก่ผู้เขียนภาพจิตรกรรมฝาผนังแบบอีสาน อาจเป็น ผู้ที่ไม่มีความรู้ทางจิตรกรรมมาก่อนจึงทำให้ความสวยงามของภาพค่อนข้างธรรมดาแต่มีสิ่งที่สำคัญกว่าคือการสะท้อนให้เห็นถึง ภูมิปัญญาวิถีชีวิต และเรื่องราวในการดำเนินชีวิตของผู้คนในภาคอีสานออกมาเป็นชีวิตจิตใจ

สิ่งสำคัญอย่างหนึ่งที่มีส่วนในการแสดงออกถึงอัตลักษณ์ของจังหวัด และยังอำนวยความสะดวกให้แก่ผู้ที่เข้าศึกษา มา เยี่ยมเยือนหรือท่องเที่ยวก็คือ ป้ายสัญลักษณ์แสดงข้อมูล ป้ายบอกทิศทาง ป้ายบอกสถานที่ และกราฟิกสิ่งพิมพ์ต่างๆ ซึ่งใน ประจุนั้น ยังมีรูปแบบที่ไม่เป็นไปทิศทางเดียวกันและไม่มีเอกลักษณ์ที่ชัดเจน

จากหลักการและเหตุผลที่กล่าวมาข้างต้น ผู้วิจัยจึงมีความสนใจที่จะออกแบบกราฟิกที่สะท้อนอัตลักษณ์ของชาว จังหวัดมหาสารคามกรณีศึกษาภาพวาดจิตรกรรมฝาผนัง อุปแต้มวัดป่าไร่ เพื่อใช้เป็นส่วนหนึ่งในการประชาสัมพันธ์ส่งเสริมการ ท่องเที่ยวเชิงประเพณีวัฒนธรรมของชาวจังหวัดมหาสารคามให้เป็นที่รู้จักของคนทั่วไป

วัตถุประสงค์ของการวิจัย

1. เพื่อศึกษาและวิเคราะห์ความเป็นมาภาพวาดจิตรกรรมฝาผนัง อุปแต้ม จากวัดป่าไร่ จังหวัดมหาสารคาม
2. เพื่อพัฒนาต้นแบบป้ายสัญลักษณ์ของจังหวัดมหาสารคาม กรณีศึกษาภาพวาดจิตรกรรมฝาผนังอุปแต้ม
3. เพื่อศึกษาความพึงพอใจจากการออกแบบต้นแบบป้ายสัญลักษณ์ของจังหวัดมหาสารคาม

วิธีดำเนินการวิจัย

การวิจัยครั้งนี้เป็นการวิจัยแบบสร้างสรรค์เพื่อดำเนินการออกแบบกราฟิกที่สะท้อนสัญลักษณ์ของชาวจังหวัด มหาสารคามโดยเน้นรูปแบบป้ายสัญลักษณ์แสดงสถานที่ท่องเที่ยวในจังหวัดมหาสารคาม ที่แสดงภาพวาดจิตรกรรมฝาผนัง อุปแต้ม จากวัดป่าไร่ ตั้งอยู่ที่บ้านหนองพอก ตำบลดงบัง อำเภอนาดูน จังหวัดมหาสารคาม ให้เหมาะสมตามลักษณะ สภาพแวดล้อมเพื่อสามารถสื่อสารกับนักท่องเที่ยวได้มากที่สุด ในขณะเดียวกันก็สะท้อนเอกลักษณ์และแสดงถึงคุณค่า ศิลปวัฒนธรรมอีสาน เป็นการรวบรวมข้อมูลก่อนนำมาสร้างสรรค์และออกแบบ โดยผู้วิจัยสื่อความคิดและวิธีการสร้างสรรค์ให้ ผู้อื่นเข้าใจได้อย่างเป็นระบบ อันมีเนื้อหาและขั้นตอนในการศึกษาดังนี้

- 1.1 การวิเคราะห์ข้อมูลภาคเอกสาร
- 1.2 การวิเคราะห์ข้อมูลภาคสนาม
- 1.3 การออกแบบ
- 1.4 การประเมินผลงานออกแบบ
- 1.5 กลุ่มผู้ประเมินผลงานออกแบบ

1.1 การวิเคราะห์ข้อมูลภาคเอกสาร

1.1.1 ศึกษาป้ายสัญลักษณ์ที่แสดงสถานที่ท่องเที่ยวในจังหวัดมหาสารคาม กรณีศึกษาภาพวาดจิตรกรรมฝาผนัง อุปแต้ม วัดป่าไร่จังหวัดมหาสารคาม เพื่อทำการออกแบบป้ายสัญลักษณ์ที่เหมาะสม

1.1.2 ศึกษาการออกแบบระบบป้ายสัญลักษณ์โดยที่มาของข้อมูลสถานที่ท่องเที่ยวเชิงศิลปวัฒนธรรมอีสานใน จังหวัดมหาสารคาม

โดยการศึกษาข้อมูลเชิงลักษณะ ที่ไม่ได้วัดออกมาเป็นตัวเลขแต่เป็นการสังเกตที่เป็นในรูปบรรยายเป็นเรื่องของความรู้ ความเข้าใจ โดยแหล่งที่มาของข้อมูลมาจากแหล่งทุติยภูมิ คือ ใช้วิธีสรุปข้อมูลภาคเอกสารจากการดำเนินงานวิจัย

1.2 การวิเคราะห์ข้อมูลภาคสนาม

เป็นการรวบรวม ค้นหาข้อมูลที่เกี่ยวข้องถึงความต้องการที่แท้จริง รวมถึงการใช้งานของรูปแบบกราฟิกที่สะท้อน สัญลักษณ์ของชาวจังหวัดมหาสารคามกรณีศึกษาภาพวาดจิตรกรรมฝาผนัง อุปแต้ม วัดป่าไร่ประเภทป้ายสัญลักษณ์แสดง สถานที่ท่องเที่ยว กับกลุ่มเป้าหมายที่เป็นนักท่องเที่ยว นักวิชาการและผู้ที่มีความรู้ด้านศิลปวัฒนธรรมอีสาน อีกทั้งปรึกษาใน ด้านการออกแบบกราฟิกจากผู้เชี่ยวชาญในสาขาที่เกี่ยวข้องต่าง ๆ

1.2.1 การใช้แบบสอบถามและแบบตรวจสอบ วิธีการใช้แบบสอบถาม และแบบตรวจสอบข้อดีก็คือ สามารถทำให้ผู้วิจัย หรือผู้ศึกษาจะได้รับข้อมูลจากบุคคลหลากหลายในเวลาอันรวดเร็ว แต่มีข้อเสียคือ ผู้ตอบแบบสอบถามอาจจะตอบไม่ตรงกับความจริง เนื่องจากมีหลักการตั้งคำถามมีฐานจากปรัชญาในคำถาม

1.2.2 การสัมภาษณ์ เพื่อให้ได้ข้อมูลที่จำเป็นจากความคิดเห็น นำมาพิจารณาและเป็นแนวทางในการออกแบบให้เหมาะสมและสมบูรณ์แบบมากที่สุด โดยมีวัตถุประสงค์ดังนี้ สัมภาษณ์ในด้านความรู้เกี่ยวกับประวัติของศิลปวัฒนธรรมอีสาน ในภาพรวมของจังหวัดทั้งหมดและสัมภาษณ์ในด้านความรู้เกี่ยวกับแนวทางกราฟิกที่สะท้อนอัตลักษณ์ของชาวจังหวัดมหาสารคาม ประเภทป้ายสัญลักษณ์แสดงสถานที่ท่องเที่ยว

1.3 การออกแบบ

1.3.1 ชั้นวางแผนการออกแบบ รวบรวมและวิเคราะห์ข้อมูล

1.3.2 ชั้นเตรียมการออกแบบ นำข้อมูลที่รวบรวมมาดำเนินการหารูปแบบที่เหมาะสมด้วยการสร้างแบบร่าง และศึกษารายละเอียดของโปรแกรมคอมพิวเตอร์ชนิดต่าง ๆ ที่จะนำมาใช้ในการออกแบบ ชั้นการออกแบบนำแบบร่างที่ได้มาผลิตจริงด้วยกระบวนการทางคอมพิวเตอร์ โดยโปรแกรมต่าง ๆ ด้านการออกแบบในเชิงสื่อสารที่เกี่ยวข้องกับการบันทึกข้อมูล รวมผลงาน เอกสารและบันทึก จัดเก็บข้อมูลในรูปแบบดิจิทัลการวิจัยในครั้งนี้ได้แบ่งเครื่องมือใช้ในการวิจัยออกได้ 2 ส่วน ดังนี้

1) เครื่องมือเพื่อใช้ในการเก็บรวบรวมข้อมูล แบบสัมภาษณ์เป็นการรวบรวมข้อมูลเบื้องต้นเพื่อเป็นแนวทางในการออกแบบป้ายสัญลักษณ์ที่แสดงอัตลักษณ์ให้กับสถานที่ท่องเที่ยวในจังหวัดมหาสารคาม

2) ผลงานออกแบบป้ายสัญลักษณ์ที่แสดงอัตลักษณ์ให้กับสถานที่ท่องเที่ยวในจังหวัดมหาสารคามกรณีศึกษา ภาพวาดจิตรกรรมฝาผนัง สูปแต้มวัดป่าเรไร จำนวน 1 ชุด

2.1 ต้นแบบป้ายสัญลักษณ์ระดับตกแต่ง

2.2 ต้นแบบป้ายสัญลักษณ์บอกทิศทาง

2.3 ต้นแบบป้ายสัญลักษณ์บอกแผนที่

2.4 ต้นแบบป้ายสัญลักษณ์บอกสถานที่

2.5 ต้นแบบซุ้มประตูเมือง

โดยทั้งหมดมีความสวยงาม สอดคล้องกลมกลืนและสื่อความหมายเป็นที่ง่ายแก่ผู้ใช้งานเครื่องมือในการประเมินงาน การออกแบบกราฟิกที่สะท้อนอัตลักษณ์ของชาวจังหวัดมหาสารคามกรณีศึกษาภาพวาดจิตรกรรมฝาผนัง สูปแต้ม จำนวน 1 ชุด และแบบประเมินความพึงพอใจผลงานต้นแบบป้ายสัญลักษณ์

1.4 การประเมินผลงานออกแบบ

การนำเสนอผลงานออกแบบได้แก่ รูปแบบป้ายสัญลักษณ์แสดงสถานที่ท่องเที่ยวเชิงศิลปวัฒนธรรมอีสานในจังหวัดมหาสารคาม กรณีศึกษาภาพวาดจิตรกรรมฝาผนังสูปแต้ม และแบบสอบถามหรือการสัมภาษณ์โดยตรงกับผู้เชี่ยวชาญ จำนวน 3 คน เพื่ออภิปราย วิเคราะห์และสรุปผล

1.5 กลุ่มผู้ประเมินผลงานออกแบบ

โดยกลุ่มผู้เชี่ยวชาญด้านการออกแบบและผู้ทรงคุณวุฒิในสาขาที่เกี่ยวข้อง จำนวน 3 คน เพื่ออภิปราย วิเคราะห์ และสรุปผล

เครื่องมือที่ใช้ในการวิจัย

1. เครื่องมือเพื่อใช้ในการเก็บรวบรวมข้อมูล แบบคุณภาพเป็นการรวบรวมข้อมูลเบื้องต้นเพื่อเป็นแนวทางในการออกแบบป้ายสัญลักษณ์ที่แสดงอัตลักษณ์ให้กับสถานที่ท่องเที่ยวในจังหวัดมหาสารคาม

2. ผลงานวิจัยพบว่าสัญลักษณ์ของจังหวัดมหาสารคาม สามารถสื่อสารได้จากสิ่งที่เป็นโบราณสถานโบราณวัตถุ ซึ่งเป็นเอกลักษณ์ดั้งเดิมของจังหวัดมหาสารคาม คือ ภาพวาดจิตรกรรมฝาผนัง สูปแต้ม จากวัดป่าเรไร บ้านหนองพอก ตำบลคงบัง อำเภอนาดูน จังหวัดมหาสารคามสามารถ โดยสรุปออกมาเป็นต้นออกแบบได้ดังนี้ ป้ายสัญลักษณ์สถานที่ท่องเที่ยวเชิงศิลปวัฒนธรรม 1) ต้นแบบป้ายสัญลักษณ์ระดับตกแต่ง 2) ต้นแบบป้ายสัญลักษณ์บอกทิศทาง 3) ต้นแบบป้ายสัญลักษณ์บอกแผนที่ 4) ต้นแบบป้ายสัญลักษณ์บอกสถานที่ 5) ต้นแบบซุ้มประตูเมือง โดยทั้งหมดมีความสวยงาม สอดคล้องกลมกลืนและสื่อความหมายเป็นที่ง่ายแก่ผู้ใช้งาน

3. เครื่องมือในการประเมินงาน การออกแบบกราฟิกที่สะท้อนสัญลักษณ์ของจังหวัดมหาสารคาม
- 1 ชุด และแบบประเมินผลงานป้ายสัญลักษณ์ที่แสดงสัญลักษณ์สถานที่ท่องเที่ยวในจังหวัดมหาสารคาม จำนวน 1 ชุด
4. แบบแสดงความคิดเห็นของผู้ทรงคุณวุฒิที่มีต่อการออกแบบกราฟิกที่สะท้อนสัญลักษณ์ของชาวจังหวัดมหาสารคาม เป็นคำถามปลายเปิดแบบ Rating Scale และคำถามปลายเปิดลักษณะตอบเป็นข้อเสนอแนะ

ขอบเขตงานวิจัย

การวิจัยครั้งนี้จะเน้นการศึกษาปัจจัยทางการออกแบบกราฟิกที่สะท้อนสัญลักษณ์ของจังหวัดมหาสารคาม กรณีศึกษาภาพวาดจิตรกรรมฝาผนัง สูปแต้ม

1. ขอบเขตด้านพื้นที่

การวิจัยมีขอบเขตพื้นที่ในการศึกษาปัจจัยที่มีผลในการวิเคราะห์ในเชิงสร้างสรรค์และออกแบบ โดยนำเอาข้อมูลต่าง ๆ และรูปแบบเอกลักษณ์ของแต่ละสถานที่และเทคนิควิธีการในการออกแบบกราฟิกที่สะท้อนอัตลักษณ์ภาพวาดจิตรกรรมฝาผนัง สูปแต้ม จากวัดป่าเรไร บ้านหนองพอก ตำบลดงบัง อำเภอนาดูน จังหวัดมหาสารคาม

2. ขอบเขตด้านเนื้อหา ได้แก่

กรอบแนวคิดการออกแบบกราฟิกที่สะท้อนสัญลักษณ์ของจังหวัดมหาสารคาม กรณีศึกษาภาพวาดจิตรกรรมฝาผนัง สูปแต้ม ตามหลักการออกแบบ

3. ตัวแปรที่ทำการศึกษา

การศึกษาวิจัยครั้งนี้ ผู้วิจัยได้กำหนดตัวแปรในการศึกษาดังนี้
ความต้องการโดยอัตลักษณ์ภาพวาดจิตรกรรมฝาผนัง สูปแต้ม จากวัดป่าเรไร บ้านหนองพอก ตำบลดงบัง อำเภอนาดูน จังหวัดมหาสารคาม จากผู้เชี่ยวชาญและทรงคุณวุฒิและนักท้องถิ่น เพื่อนำข้อมูลมาใช้ในการออกแบบกราฟิกที่สะท้อนสัญลักษณ์ของจังหวัดมหาสารคาม โดยวิเคราะห์ในด้านต่าง ๆ ดังนี้

4. ผู้ให้ข้อมูล

บุคคลทั่วไปที่อยู่ในจังหวัดมหาสารคาม จำนวน 300 คน

ตารางที่ 1 ตารางสรุปผลการวิเคราะห์เพื่อหาข้อมูลจังหวัดมหาสารคาม เพื่อทำการออกแบบป้ายสัญลักษณ์ที่สะท้อนอัตลักษณ์ของจังหวัดมหาสารคามที่เหมาะสม

หัวข้อ	จังหวัดมหาสารคาม
1) ตราประจำจังหวัด	ตราจังหวัดมหาสารคาม มีลักษณะเป็นรูปครุฑ ต้นไม้และตาราง สีเหลืองเล็ก ๆ มีความหมายว่า จังหวัดมหาสารคามเป็นแผ่นดิน ที่มีความร่มเย็น เป็นสุขและมีแหล่งเกษตรกรรมที่อุดมสมบูรณ์ ครุฑ คือ ตราแผ่นดินและเครื่องหมายทางราชการ หมายถึง ผืนแผ่นดิน ต้นไม้ คือ ต้นไทร (ภาษาถิ่น) เมื่อผลสุกจะมีสีส้มอมแดง หมายถึง ความร่มเย็น เป็นสุข ตารางสีเหลืองคือ ท้องนา ที่ยกคันดินขึ้นแบ่งที่นาให้เป็นกระทง จนเต็มผืนนา หมายถึง ความอุดมสมบูรณ์ (ข้อมูลจาก http://province.m-culture.go.th/mahasarakham/info.php)
2) คำขวัญประจำจังหวัด	คำขวัญ อำเภอ เมือง มหาสารคาม คือ การศึกษาเลิศล้ำ ศิลปกรรมปราศรัย ภูเก็ตวัฒนธรรมไทย งามวิไลอุทยานมัจฉา ทัศนาวลัษรูกขเวช วิเศษแก่งเลิงจาน
3) ต้นไม้ประจำจังหวัด	ชื่อพันธุ์ไม้ พฤษภ ชื่อสามัญ Siris, Kokko, Indian Walnut ชื่อวิทยาศาสตร์ AlbizialebeckBenth. วงศ์ LEGUMINOSAE ชื่ออื่น ก้ามปู ชูงรุ้ง พฤษภ
4) เชื้อชาติ	ชาวไทยย้อและชาวผู้ไท
5) วิธีการดำเนินชีวิต	สนุกสนาน, ตื่นตัว, เกร็งเครียด
6) อาชีพ	ทำนา, ปลูกอ้อย, ปลูกมัน, รับจ้าง,
7) ภูมิปัญญาชาวบ้าน	ทอผ้าไหมแพรวา,ทำนา
8) ศิลปะการแสดง	งานนมัสการพระธาตุนาดูน

หัวข้อ	จังหวัดมหาสารคาม
9) ประเพณี	งานบุญบั้งไฟ
10) วัฒนธรรม	งานแห่เทียนเข้าพรรษา
11) เทศกาลต่างๆ	งานออนซอนกลองยาวชาววาปี ของดีพื้นบ้าน,
12) โบราณสถานโบราณวัตถุ	พระธาตุนาดูน, ฮูปแต้มในสิมอีสาน
13) ของดีประจำอำเภอ	กลองยาวชาววาปี

จากการศึกษาสรุปผลการวิเคราะห์เพื่อหาข้อมูลจังหวัดมหาสารคาม เพื่อทำการออกแบบกราฟิกที่สะท้อนสัญลักษณ์ของจังหวัดมหาสารคาม ในรูปแบบป้ายสัญลักษณ์โดยการศึกษาคำขวัญประจำจังหวัดมหาสารคามและความหมายต่าง ๆ เพื่อเป็นแนวทางในการออกแบบป้ายสัญลักษณ์ที่เหมาะสมดังนี้

คำขวัญ อำเภอเมืองมหาสารคาม คือ การศึกษาเลิศล้ำ ศิลปกรรมปรากฏคู่ เชิดชูวัฒนธรรมไทยงามวิไลอุทยานมัจฉาทิศนาวลัยรุกขเวช วิเศษแก่งเลิงจาน

ผลการวิเคราะห์ข้อมูล

ผู้วิจัยได้แบ่งการวิเคราะห์ข้อมูล ออกเป็น 3 ส่วนดังนี้

ส่วนที่ 1 การวิเคราะห์ข้อมูลก่อนการออกแบบ

1. สรุปผลการวิเคราะห์ความคิดเห็นและความต้องการเกี่ยวกับป้ายสัญลักษณ์
2. สรุปผลการวิเคราะห์แนวทางในการออกแบบป้ายสัญลักษณ์สำหรับสถานที่ท่องเที่ยวเชิงศิลปวัฒนธรรมกรณีศึกษาจังหวัดมหาสารคาม

จังหวัดมหาสารคาม

2.1 ทำการวิเคราะห์ข้อมูลภาคสนามจากการลงพื้นที่จริงโดยใช้การสังเกตจากการถ่ายภาพป้ายสัญลักษณ์ต่าง ๆ และจากทฤษฎีการออกแบบป้ายสัญลักษณ์ที่รวบรวมได้เพื่อหาข้อสรุปพื้นฐานในการพิจารณาออกแบบได้แก่ป้ายที่มีการใช้อยู่ในปัจจุบันข้อควรปรับปรุงของป้ายสัญลักษณ์ความสามารถในการสื่อความหมายและลักษณะเฉพาะของการท่องเที่ยวเชิงศิลปวัฒนธรรมอีสาน โดยอาศัยพื้นที่ในจังหวัดมหาสารคาม เป็นกรณีศึกษา ซึ่งประกอบด้วยรายละเอียดดังนี้

2.1.1 สัญลักษณ์ที่ใช้อยู่ยากต่อการสื่อความหมายและตีความพบรวมอยู่กับป้ายบอกสถานที่บ้างแต่มีการชำรุดและถูกปิดทับด้วยกระดาษโฆษณาต่าง ๆ

2.1.2 ป้ายบอกทิศทางซึ่งด้านหนึ่งเป็นปลายแหลมใช้ชี้บอกทิศทางมีตัวหนังสือบอกชื่อของสถานที่ทั้งภาษาไทยและภาษาอังกฤษโดยติดตั้งแบบรวมกันหลาย ๆ ป้ายในที่ที่เดียวดูแล้วสับสน

2.1.3 ป้ายบอกแผนที่ใช้ดูประกอบการเดินทางในจังหวัดมหาสารคาม

2.1.4 ป้ายบอกรายละเอียดติดตั้งอยู่บริเวณใกล้ ๆ ของสถานที่ท่องเที่ยววันนั้น ๆ

2.1.5 ป้ายประดับตกแต่งยังไม่มีการจัดทำขึ้น

2.1.6 ป้ายบอกตำแหน่งสถานที่ที่เป็นปูนหล่อขนาดใหญ่สลักตัวหนังสือบอกสถานที่บางป้ายใช้เขียนด้วยมือตามแต่ชุมชนจัดทำขึ้นเอง

2.2 ผลของการสำรวจของผู้วิจัยจึงขอสรุปเป็นประเด็นปัญหาดังนี้

2.2.1 สัญลักษณ์ต่าง ๆ ในจังหวัดมหาสารคามที่มีอยู่และยากต่อการสื่อความหมาย

2.2.2 ป้ายสัญลักษณ์ต่าง ๆ ที่ใช้อยู่ขาดความสวยงามไม่กลมกลืนและขาดการสื่อความหมาย

2.2.3 ป้ายสัญลักษณ์ต่าง ๆ ที่ใช้อยู่ส่วนใหญ่ไม่โดดเด่นมักถูกบดบังด้วยสิ่งของหรือสิ่งก่อสร้าง

2.2.4 ข้อความตัวอักษรที่ใช้อยู่ในป้ายสัญลักษณ์ต่าง ๆ สื่อความหมายไม่ชัดเจน

2.2.5 ป้ายสัญลักษณ์ต่าง ๆ ในจังหวัดมหาสารคามส่วนใหญ่ค่อนข้างทรุดโทรมเสื่อมสภาพตามระยะเวลาการใช้งานอันเนื่องมาจากวัสดุที่ใช้ทำป้ายและบางส่วนถูกใช้งานผิดประเภทเช่นถูกนำไปติดป้ายโฆษณาหรือติดประกาศต่าง ๆ

3. สรุปผลการวิเคราะห์แนวทางในการออกแบบป้ายสัญลักษณ์ที่สะท้อนสัญลักษณ์ของภาพวาดจิตรกรรมฝาผนัง
สตูปแต่้ม จากข้อมูลที่ได้จากการวิเคราะห์ข้อมูลดังกล่าว (ในข้อ1และ2) ข้างต้นทำให้เข้าใจปัญหาที่เกิดขึ้นรวมทั้งแนวความคิดที่
นำมาใช้สำหรับการออกแบบทำให้มีแนวทางที่ชัดเจนมากขึ้นจึงเป็นที่มาของแนวความคิดในการออกแบบป้ายสัญลักษณ์ต่าง ๆ
ดังต่อไปนี้

3.1 รูปแบบสัญลักษณ์หลักจากรวบรวมแนวความคิดทั้งหมดโดยต้องการหารูปแบบของสัญลักษณ์ภาพที่ดูแล้ว
เข้าใจง่ายสามารถสื่อถึงสถานที่ท่องเที่ยวเชิงศิลปวัฒนธรรมนั้นได้ชัดเจนจึงเลือกใช้หลักการออกแบบที่ว่าด้วยการลดทอนของ
ภาพจริงมาใช้ส่วนรูปทรงภายนอกเลือกใช้เป็นรูปทรงกลมเพื่อสื่อถึงศิลปวัฒนธรรมชนเผ่าผู้ไทเป็นรูปทรงของลวดลายผ้าไหมแพรว
วา โดยการนำภาพถ่ายจากการเก็บข้อมูลภาคสนามมาประยุกต์ใช้ในการออกแบบ

3.2 ในส่วนของป้ายสัญลักษณ์ต่าง ๆ หลักจากรวบรวมแนวความคิดทั้งหมดโดยรูปแบบของตัวป้ายเลือกใช้เป็น
รูปทรงที่มีความเรียบง่ายตรงตามหลักการออกแบบป้ายสัญลักษณ์บวกกับแนวความคิดรูปแบบลวดลายภาพวาดจิตรกรรมฝา
ผนังสตูปแต่้ม สี รูปร่าง รูปทรง เป็นต้น เพื่อแสดงถึงเอกลักษณ์ของการท่องเที่ยวเชิงศิลปวัฒนธรรมอีสานมาใช้เป็นแนวทางในการ
ออกแบบ

ส่วนที่ 2 การประเมินผลการออกแบบ

จากกลุ่มผู้เชี่ยวชาญด้านการออกแบบและผู้ทรงคุณวุฒิในสาขาที่เกี่ยวข้องจำนวน 3 คน สามารถสรุปประเด็นต่าง ๆ ได้
ดังนี้

2.1 ผลการสัมภาษณ์จากกลุ่มผู้เชี่ยวชาญด้านการออกแบบและผู้ทรงคุณวุฒิในสาขาที่เกี่ยวข้อง 3 คน ส่วนใหญ่ให้
ความเห็นที่สอดคล้องกันว่าผลงานออกแบบป้ายสัญลักษณ์มีรูปแบบที่น่าสนใจและเหมาะสมต่อการสื่อความหมายโดยส่วน
ใหญ่ให้เหตุผลในเรื่องขององค์ประกอบของป้ายสัญลักษณ์เช่น สี รูปทรง รูปร่าง จุด เส้น และรูปแบบมีความต่อเนื่องมีการ
เชื่อมโยงกันทำให้ดูเป็นกลุ่มเดียวกัน

2.2 ลักษณะของภาพรูปแบบป้ายสัญลักษณ์โดยรวมง่ายต่อการสื่อความหมายและความเข้าใจสถานที่ท่องเที่ยวที่
ได้อย่างถูกต้องรวดเร็วสัญลักษณ์ภาพมีการแบ่งกลุ่มสัญลักษณ์ต่าง ๆ เป็นหมวดหมู่ดูแล้วเข้าใจง่ายช่วยเพิ่มความสะดวกให้แก่
นักท่องเที่ยว

2.3 ลักษณะรูปทรงในเรื่องของวัสดุผู้เชี่ยวชาญส่วนใหญ่เห็นตรงกันว่าควรทำจากเหล็กเพราะมีความแข็งแรงทนทาน
ส่วนตัวป้ายแนะนำให้ทำจากแผ่นพลาสติกเพราะมีน้ำหนักเบาขึ้นรูปทรงง่ายและได้ให้ข้อเสนอแนะเพิ่มเติมว่าควรทำป้ายที่มี
ลักษณะแขวนเพิ่ม

2.4 การใช้สีของป้ายสัญลักษณ์ผู้เชี่ยวชาญแนะนำให้เลือกใช้สีน้ำเงินสีดำสีเหลืองสีเขียว เพราะจะสื่อถึงรูปแบบ
ลวดลายภาพวาดจิตรกรรมฝาผนัง สตูปแต่้ม พร้อมทั้งได้ให้ข้อเสนอแนะว่าควรใช้สีโทนเย็นในบางจุดเพื่อเพิ่มจุดเด่นในชิ้นงานและ
เกิดจุดสนใจในการมอง

ส่วนที่ 3 สรุปผลการออกแบบ

ผลงานการออกแบบกราฟิกที่สะท้อนสัญลักษณ์ของชาวจังหวัดมหาสารคามกรณีศึกษาภาพวาดจิตรกรรมฝาผนัง
สตูปแต่้ม วัดป่าเรไร ตั้งอยู่ที่บ้านหนองพอก ตำบลดงบัง อำเภอนาดูน จังหวัดมหาสารคามในวิจัยเล่มนี้ผู้วิจัยได้ทำการปรับปรุง
แก้ไขอย่างต่อเนื่องแต่ก่อนที่ผลงานจะเสร็จสมบูรณ์ผู้วิจัยมีการเก็บรวบรวมข้อมูลตรวจสอบการสัมภาษณ์การวิจารณ์และ
ข้อเสนอแนะต่างๆ ตลอดจนได้ทำการศึกษาถึงทัศนคติความคิดเห็นและความต้องการของนักท่องเที่ยวกลุ่มตัวอย่างเพื่อให้แน่ใจ
ว่าผลงานออกแบบจะตรงกับความต้องการของกลุ่มเป้าหมายมากที่สุด

ดังนั้นผู้วิจัยจึงได้ทำการออกแบบผลงานเป็นชุด ป้ายสัญลักษณ์สำหรับสถานที่ท่องเที่ยวเชิงศิลปวัฒนธรรมอีสาน
กรณีศึกษาภาพวาดจิตรกรรมฝาผนัง สตูปแต่้ม ประกอบด้วย

- 3.1 ต้นแบบป้ายประดับตกแต่ง
- 3.2 ต้นแบบป้ายบอกทิศทาง
- 3.3 ต้นแบบป้ายบอกแผนที่
- 3.4 ต้นแบบป้ายบอกสถานที่
- 3.5 ต้นแบบซุ้มประตู

3.1 แนวคิดในการออกแบบใช้หลักการทั่วไปที่เป็นพื้นฐานในการออกแบบ

3.1.1 รูปร่างและรูปทรง มีแนวคิดในการออกแบบได้ชัดเจนและมีเอกลักษณ์เฉพาะตัวมีความแข็งแรงของโครงสร้างซึ่งสอดคล้องกับรูปแบบที่ออกแบบไว้

3.1.2 สีเส้น ใช้สีของวัสดุแบบเดิมหรือสีที่เกิดจากการผสมผสานระหว่างวัสดุและใช้สีสังเคราะห์

3.1.3 ลวดลาย เกิดขึ้นมาจากพื้นผิวของวัสดุ หรือการสร้างสรรค์ขึ้นมาใหม่ ขึ้นอยู่กับว่าความเหมาะสม

3.1.4 เสนอแนวคิดผสมผสานระหว่างเอกลักษณ์พื้นถิ่นและรูปแบบร่วมสมัยให้มีความสอดคล้องกับสภาพแวดล้อมในปัจจุบัน

3.1.5 เสนอแนวคิดการอนุรักษ์หรือใช้ทรัพยากรธรรมชาติอย่างคุ้มค่า เช่น การนำสิ่งที่เกิดขึ้นเองตามธรรมชาติและมีอยู่ทั่วไปในท้องถิ่น นำมาใช้ให้เกิดประโยชน์หรือการใช้วัสดุทดแทน

3.1.6 ประโยชน์ใช้สอย การออกแบบคำนึงถึงประโยชน์ใช้สอยในผลิตภัณฑ์ แต่ละประเภท เช่น แข็งแรง ปลอดภัย ใช้งานได้จริง สะดวกสบายในการใช้ และบำรุงรักษาได้ง่าย

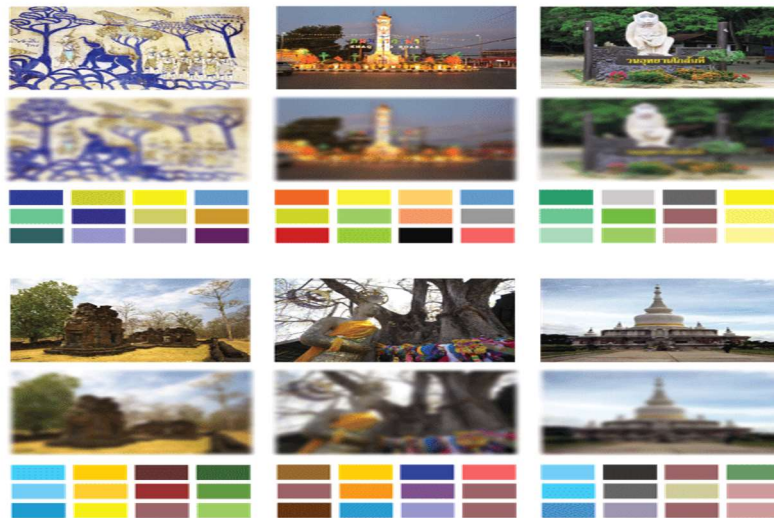
3.2 กระบวนการผลิตและการออกแบบ

3.2.1 สร้างสรรค์จากกระดาษ โดยการเปลี่ยนแปลงรูปแบบลวดลาย สี รูปทรง เพื่อสร้างความแตกต่างในรูปลักษณ์ใหม่

3.2.2 การผสมผสานระหว่าง กระดาษ สี กราฟิก รูปทรง

ภาพร่างแนวทางการออกแบบกราฟิกที่สะท้อนสัญลักษณ์ของชาวจังหวัดมหาสารคามรูปแบบป้ายสัญลักษณ์เพื่อประชาสัมพันธ์ส่งเสริมการท่องเที่ยว กรณีศึกษาภาพวาดจิตรกรรมฝาผนัง ฮูปแต้ม วัดป่าเรไร จากการวิเคราะห์ป้ายสัญลักษณ์ได้แนวทางการออกแบบ ผู้วิจัยได้ดำเนินการร่างภาพเพื่อออกแบบกราฟิกสำหรับป้ายสัญลักษณ์ของจังหวัดมหาสารคาม ซึ่งมีรายละเอียด ดังนี้

3.3 การคัดเลือกสีประจำจังหวัดมหาสารคาม

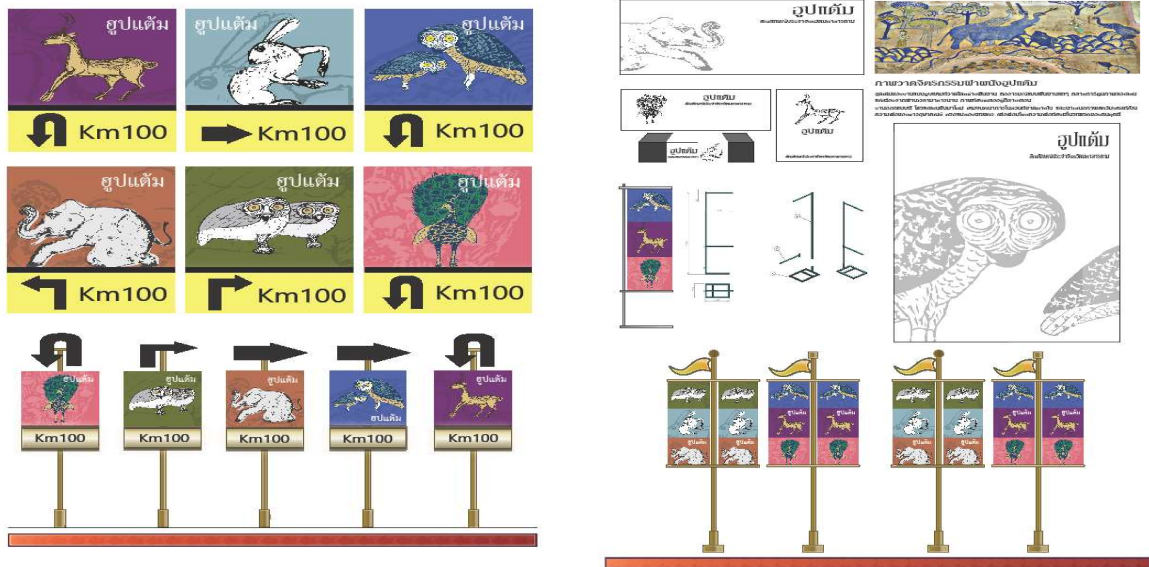


ภาพ 1 ภาพแสดงการคัดเลือกสีเพื่อแสดงสัญลักษณ์จังหวัดมหาสารคาม

จากผลการวิเคราะห์รูปแบบและหลักการออกแบบป้ายสัญลักษณ์สำหรับการท่องเที่ยวเชิงศิลปวัฒนธรรมของจังหวัดมหาสารคาม ในขั้นตอนต่อไป ผู้วิจัยได้เลือกสัญลักษณ์ภาพวาดจิตรกรรมฝาผนัง ฮูปแต้ม จากวัดป่าเรไร เดิมชื่อวัดบ้านหนองพอก เป็นวัดเก่าแก่ ตั้งอยู่ที่บ้านหนองพอก ตำบลดงบัง อำเภอนาดูน จังหวัดมหาสารคาม เพื่อนำมาประยุกต์ใช้เป็นแนวทางการออกแบบกราฟิกสำหรับป้ายสัญลักษณ์ตามมาตรฐานสากลหรือประเภทของป้ายสัญลักษณ์ที่มีความเป็นไปได้ เพื่อพัฒนารูปแบบป้ายสัญลักษณ์สำหรับการท่องเที่ยวเชิงศิลปวัฒนธรรมของจังหวัดมหาสารคามกรณีศึกษาภาพวาดจิตรกรรมฝาผนัง ฮูปแต้ม โดยไม่ลงข้อมูลถึงตัววัสดุป้ายสัญลักษณ์หรือโครงสร้างของป้าย เพราะผู้วิจัยเล็งเห็นว่าวัสดุอื่น ๆ เช่น พลาสติก กระดาษ ไม้ แผ่นไม้อัด เป็นต้น หรือหากมีการนำไปใช้งานจริง อาจมีการประยุกต์พัฒนาด้านเทคโนโลยีต่าง ๆ เช่น ป้ายสัญลักษณ์แบบดิจิทัล

ป้ายสัญลักษณ์พลังงานแสงอาทิตย์ เป็นต้น ให้สอดคล้องกับป้ายสัญลักษณ์สำหรับการท่องเที่ยวเชิงศิลปวัฒนธรรมของจังหวัดมหาสารคาม เพื่อสร้างความแปลกใหม่และพัฒนาตัวผลิตภัณฑ์ให้น่าสนใจแก่กลุ่มเป้าหมายได้

3.4 ต้นแบบป้ายบอกทิศทางป้ายระดับตึกแต่งและสื่อสิ่งพิมพ์ต่าง ๆ



ภาพ 2 แบบร่างต้นแบบป้ายสัญลักษณ์ของจังหวัดมหาสารคามสุปแต้ม ภาพจิตรกรรมฝาผนังแบบอีสาน สะท้อนให้เห็นถึงภูมิปัญญาวิถีชีวิต และเรื่องราวในการดำเนินชีวิตของผู้คนในภาคอีสานออกมาเป็นชีวิตจิตใจ

3.5 ต้นแบบป้ายบอกแผนที่ป้ายบอกสถานที่และแบบชุ่มประตูเมือง



ภาพ 3 ต้นแบบกราฟิกสื่อสิ่งพิมพ์สุปแต้ม เป็นความงามที่ซ่อนอยู่ในส้มอีสานหรือก็คือภาพจิตรกรรมฝาผนังของโบสถ์ ภาพจิตรกรรมฝาผนังแบบอีสาน สะท้อนให้เห็นถึงภูมิปัญญาวิถีชีวิต และเรื่องราวในการดำเนินชีวิต

สรุปและอภิปรายผล

การวิจัยครั้งนี้มีวัตถุประสงค์เพื่อหาแนวดำเนินการออกแบบกราฟิกที่สะท้อนสัญลักษณ์ของจังหวัดมหาสารคาม รูปแบบป้ายสัญลักษณ์ที่จะสามารถสื่อสารกับผู้ใช้ได้อย่างรวดเร็วชัดเจนใช้ประกอบในการเดินทางชมแหล่งท่องเที่ยวเชิงศิลปวัฒนธรรมอีสาน ซึ่งได้รวบรวมแนวความคิดจากเอกสารและงานวิจัยที่เกี่ยวข้องจากการสังเกตของผู้วิจัยแบบสอบถามนักท่องเที่ยวกลุ่มตัวอย่างและการประเมินผลโดยกลุ่มผู้เชี่ยวชาญด้านการออกแบบและผู้ทรงคุณวุฒิในสาขาที่เกี่ยวข้องเพื่อนำมาวิเคราะห์ห่ออกเป็นผลงานสรุปเป็นผลงานออกแบบป้ายสัญลักษณ์การท่องเที่ยวเชิงศิลปวัฒนธรรมอีสาน ที่แสดงภาพวาดจิตรกรรมฝาผนังรูปแต้ม ประกอบด้วย

1. ต้นแบบป้ายสัญลักษณ์ระดับตกแต่ง
2. ต้นแบบป้ายสัญลักษณ์บอกทิศทาง
3. ต้นแบบป้ายสัญลักษณ์บอกแผนที่
4. ต้นแบบป้ายสัญลักษณ์บอกสถานที่
5. ต้นแบบซุ้มประตูเมือง

โดยนำข้อมูลจากการศึกษามาสรุปผลและทำการวิเคราะห์เพื่อเป็นแนวทางในการออกต้นแบบป้ายสัญลักษณ์ ดังนี้

- 1) โครงสร้างรูปร่าง รูปทรง เลือกใช้โครงสร้างเป็นรูปทรงเรขาคณิตและอิสระเป็นเรื่องราวของศิลปวัฒนธรรมอีสานโดยเน้นรูปแบบป้ายที่แสดงภาพวาดจิตรกรรมฝาผนังรูปแต้ม จากวัดป่าเรไร ตั้งอยู่ที่บ้านหนองพอก ตำบลดงบัง อำเภอนาคู จังหวัดมหาสารคาม ให้เหมาะสมตามลักษณะสภาพแวดล้อมเพื่อสามารถสื่อสารกับนักท่องเที่ยวได้มากที่สุด
- 2) สีโทนสีโดยรวมเลือกใช้เป็นสีน้ำเงิน สีดำ สีเทา สีเหลือง เป็นต้น เนื่องจากต้องการสื่อถึงศิลปวัฒนธรรมอีสานของภาพวาดจิตรกรรมฝาผนังรูปแต้ม ในส่วนของป้ายบอกทางข้อความและลูกศรใช้เป็นสีดำ ซึ่งตัดกับพื้นหลังที่เป็นสีเทา สีขาว สีเหลือง เพื่อความสะดุดตาและง่ายต่อการสังเกต

ข้อเสนอแนะ

จากการดำเนินการวิจัยเพื่อการออกแบบกราฟิกที่สะท้อนสัญลักษณ์ของจังหวัดมหาสารคามผู้วิจัยขอแยกประเด็นข้อเสนอแนะออกเป็น 2 ประเด็นหลักคือ

1. ประเด็นการวิจัย

การออกแบบกราฟิกที่สะท้อนสัญลักษณ์ของจังหวัดมหาสารคามต้องมีการศึกษารวบรวมข้อมูลถึงความเป็นมาศิลปวัฒนธรรมอีสานในอดีตถึงปัจจุบันของจังหวัดมหาสารคาม เพื่อให้เกิดการกระชับและตรงประเด็นกับงานออกแบบกราฟิก ซึ่งจากการศึกษาพบว่าศิลปภาพวาดจิตรกรรมฝาผนัง รูปแต้ม จากวัดป่าเรไร ตั้งอยู่ที่บ้านหนองพอก ตำบลดงบัง อำเภอนาคู จังหวัดมหาสารคามล้วนมีความน่าสนใจเป็นอย่างมากเพราะเกิดขึ้นจากการหล่อหลอมของศิลปวัฒนธรรมอีสานทั้งสิ้น ทำให้มีคุณค่าทางอารยธรรมความเป็นมาอันยาวนานการออกแบบในลักษณะที่สื่อถึงจังหวัดมหาสารคาม นั้นถือเป็นการสร้างสัญลักษณ์เฉพาะให้เกิดความแตกต่างด้วยความโดดเด่นที่เป็นลักษณะเฉพาะตัวของท้องถิ่น ซึ่งหากคนรุ่นใหม่ได้เห็นคุณค่าและนำกลับมาพัฒนาจังหวัดมหาสารคามจะมีศิลปวัฒนธรรมที่แข็งแรงขึ้น

2. ประเด็นการนำไปใช้งาน

การออกแบบกราฟิกที่สะท้อนสัญลักษณ์ของจังหวัดมหาสารคามเพื่อสร้างความเข้าใจและการนำไปใช้งานเป็นเรื่องที่ต้องใช้เวลาและความละเอียดเป็นอย่างมากเพื่อให้เกิดการซึมซับเข้าไปในความรู้สึกของชาวมหาสารคาม แต่ถึงแม้ว่าระบบการออกแบบมีดีอย่างไรก็ขึ้นอยู่กับผู้นำไปใช้งานเนื่องจากผู้นำไปใช้งานมีหลากหลายสาขาอาชีพ จึงยากที่จะควบคุมงานออกแบบให้เป็นไปตามระบบที่วางไว้ดังนั้นบุคลากรที่เกี่ยวข้องกับจังหวัดมหาสารคาม ควรให้คำแนะนำและอธิบายเกี่ยวกับการใช้งานรวมทั้งวิธีการแก้ปัญหาและการควบคุมมาตรฐานการใช้งานเพื่อให้เป็นเอกภาพเดียวกันและสามารถกำหนดมาตรฐานในงานออกแบบเพื่อสร้างภาพลักษณ์ของจังหวัดให้อยู่ในมาตรฐานเดียวกัน

เอกสารอ้างอิง

ไพโรจน์ สโมสร. (2532). **จิตรกรรมฝาผนังอีสาน**. กรุงเทพฯ : อมรินทร์พริ้นติ้งกรุ๊ป.

วรพงศ์ วรชาติ อุดมพงศ์. (2538). **บทความรู้ทางการออกแบบพาณิชย์ศิลป์การออกแบบกราฟิค**. พิมพ์ครั้งที่ 2. กรุงเทพมหานคร: สำนักพิมพ์ศิลปะบรรณาคาร.

วิชนาถ ทิวะสิงห์. (2558). **ศึกษาเพื่อสร้างภาพลักษณ์ให้กับผลิตภัณฑ์กลุ่มผ้าทอพื้นบ้านของจังหวัดมหาสารคาม โดยมีกรณีศึกษาคือกลุ่มทอผ้าบ้านหนองแคน หมู่ 4 ตำบลเหล่า อำเภอกุสุมาลย์ จังหวัดมหาสารคาม** วารสารวิชาการ ศิลปะสถาปัตยกรรมศาสตร์มหาวิทยาลัยนเรศวร ปีที่ 6 ฉบับที่ 2 กรกฎาคม – ธันวาคม.

วิรุณ ตั้งเจริญ. (2527). **การออกแบบเบื้องต้น**. กรุงเทพฯ : ไทยวัฒนาพานิช.

สีบศิริ แซ่ลี. (2552). **การออกแบบสื่ออนุมัติเบื้องต้น**. มหาสารคาม : สำนักพิมพ์มหาวิทยาลัยมหาสารคาม.

สีบศิริ แซ่ลี. (2554). **พื้นฐานการออกแบบ**. มหาสารคาม : สำนักพิมพ์มหาวิทยาลัยมหาสารคาม.