

การออกแบบและพัฒนาผลิตภัณฑ์ชุมชนเพื่อยกระดับเศรษฐกิจฐานราก โดยใช้แรงบันดาลใจ
จากลวดลาย “ขอเจ้าฟ้าสิริวัฒนวรีฯ” กรณีศึกษาผลิตภัณฑ์จากต้นไผ่ ตำบลหลุ่งประดู่
อำเภอห้วยแถลง จังหวัดนครราชสีมา

อลิศา โชตินนท์ภิกษา

The design and development of local product for better local economy, using
design pattern inspire by HRH Sirivanvari pattern. Study case of product from
tuba roots, Lun pra du subdistrict, Huai talang district. Nakhon Ratchasima.

Alisa Chotinonpicha

คณะมนุษยศาสตร์และสังคมศาสตร์ มหาวิทยาลัยราชภัฏนครราชสีมา

Faculty of Humanities and Social Science, Nakhon Ratchasima Rajabhat University

*Corresponding author. E-mail address: amaraikaew@gmail.com

received: March 8, 2023;

revised: November 25, 2023;

accepted: December 21, 2023

บทคัดย่อ

บทความวิจัยนี้มีวัตถุประสงค์ คือ 1. เพื่อออกแบบลวดลายโดยใช้แรงบันดาลใจจากลวดลาย “ขอเจ้าฟ้าสิริวัฒนวรีฯ” 2. เพื่อออกแบบและพัฒนาผลิตภัณฑ์ชุมชนจากต้นไผ่เพื่อยกระดับเศรษฐกิจฐานราก ตำบลหลุ่งประดู่ อำเภอห้วยแถลง จังหวัดนครราชสีมา 3. เพื่อประเมินความพึงพอใจที่มีต่อผลิตภัณฑ์จากต้นไผ่ทอลาย “ขอเจ้าฟ้าสิริวัฒนวรีฯ” การวิจัยนี้เป็นวิจัยเชิงคุณภาพเครื่องมือที่ใช้ในการวิจัย คือ การสัมภาษณ์และแบบสอบถาม กลุ่มตัวอย่างในงานวิจัย คือ กลุ่มแปรรูปเสื่อทอจากต้นไผ่ 10 คน ผู้เชี่ยวชาญด้านการออกแบบ 3 คน และ ผู้ซื้อหรือบริโภค 50 คน จากนั้นนำข้อมูลมารวบรวมและวิเคราะห์ความคิดเห็นด้านลวดลายและการออกแบบผลิตภัณฑ์โดยการหาค่าเฉลี่ยตามหลักการวัดของลิเคทสเกลเพื่อสรุปข้อมูลผลการวิจัย ผลการวิจัยพบว่า ลายหงส์คู่ขอเจ้าฟ้าสิริวัฒนวรีฯ เป็นลวดลายที่เหมาะสมต่อการนำไปใช้เป็นลายทอบนผลิตภัณฑ์ชุมชนที่แปรรูปจากต้นไผ่เพื่อยกระดับเศรษฐกิจฐานราก โดยค่าเฉลี่ยด้านความเหมาะสมของผู้เชี่ยวชาญด้านการออกแบบลวดลาย อยู่ที่ (\bar{X} = 4.8) ผลิตภัณฑ์ชุมชนที่เหมาะสมต่อการนำมาแปรรูปเพื่อยกระดับเศรษฐกิจฐานราก คือ กระเป๋าคล้องแขน, กระเป๋าสะพายข้าง และ กระเป๋าสะพายไหล่ เนื่องจากเป็นผลิตภัณฑ์ที่ได้รับความนิยมและมียอดขายมากกว่าผลิตภัณฑ์ชุมชนประเภทอื่น ๆ ผลประเมินความพึงพอใจด้านการออกแบบจากผู้ซื้อหรือบริโภค 50 คน พบว่ามีความพึงพอใจในด้านการออกแบบที่สามารถยกระดับผลิตภัณฑ์ชุมชนได้ โดยมีคะแนนค่าเฉลี่ยอยู่ที่ (\bar{X} = 4.94) และ มีความพึงพอใจในทุก ๆ ด้าน อยู่ที่ (\bar{X} = 4.82) หมายถึงพึงพอใจอยู่ในระดับมากที่สุด

คำสำคัญ: ออกแบบ, ผลิตภัณฑ์ชุมชน, เศรษฐกิจฐานราก, ลายขอเจ้าฟ้าสิริวัฒนวรีฯ, ต้นไผ่

ABSTRACT

This research article aims are 1. to design a pattern inspiration by pattern. “Khor Chao Fah Sirivannavari” 2. To design and develop community products from Ton Lai to raise the level of the grassroots economy. Lung Pradu Subdistrict Huai Thalaeng District Nakhon Ratchasima Province 3. To assess satisfaction with products is a pattern suitable for weaving. “Khor Chao Fah Sirivannavari” This research was a qualitative research. The tools used in the research were interviews and questionnaires. The representatives in the research was 10 representatives of the woven mat processing group from Ton Lai, 3 design experts and 50

buyers or consumers. Then the data were gathered and analyzed the opinions on pattern and product design by according to the measurement principle averaging of the Likert Scale to summarize the research results. The results showed that Pair of swans of Prince Sirivannavari is a pattern suitable for weaving on community products processed from the Ton Lai to raise the grassroots economy. The average suitability of pattern design experts was (\bar{X} = 4.8). Community products suitable for processing to improve the local economy were arm bags, crossbody bags, and shoulder bags. Because it is a product that is popular and has more sales than other types of community products. The results of design satisfaction assessment from 50 buyers or consumers found that there is satisfaction in design that can enhance community products. with an average score of (\bar{X} = 4.94) and satisfaction in all aspects at (\bar{X} = 4.82), satisfaction at the very best.

Keyword: design, community products, grassroots economy, Princess Sirivannavari pattern (Khor Chao Fah Sirivannavari), Ton Lai

บทนำ

แผนแม่บทภายใต้ยุทธศาสตร์ชาติประเด็นเศรษฐกิจฐานราก (2561 – 2580) จากบทวิเคราะห์ของสถาบันพัฒนาองค์กรชุมชน (องค์การมหาชน) : พอช. ได้วิเคราะห์ระบบเศรษฐกิจฐานรากกันอย่างจริงจัง พบว่าชุมชนไทยตั้งแต่อดีตอาชีพหลักหรือเศรษฐกิจหลักขึ้นอยู่กับทรัพยากรธรรมชาติในท้องถิ่นคือ เขา นา ป่า ทะเล นั่นคือคนไทยมีอาชีพทำสวน ทำไร่ ทำนา และการประมง ที่ทำมาหากินบนฐานทรัพยากรที่หลากหลายของแต่ละท้องถิ่น โดยระบบเศรษฐกิจในอดีตของไทยได้ก่อให้เกิดภูมิปัญญาต่าง ๆ เช่น ภูมิปัญญาด้านการปลูกพืชที่หลากหลายในลักษณะเกษตรยั่งยืน ภูมิปัญญาด้านการจักสานเพื่อยังชีพ ภูมิปัญญาด้านงานศิลปหัตถกรรม ซึ่งภูมิปัญญาในอดีตเหล่านี้ไม่ได้ทิ้งสร้างขึ้นมาเพื่อค้าขาย แต่เป็นส่วนหนึ่งของวิถีชีวิตปกติ เช่น การจักสานเครื่องมือจับสัตว์ การจักสานภาชนะในครัวเรือน การทอผ้า การทอเสื่อ ซึ่งรัฐบาลในยุคปัจจุบันได้ค้นพบศักยภาพและความสามารถของชุมชน จึงแก้ไขปัญหาความยากจนเพื่อยกระดับชีวิตของคนในชุมชนให้มีความกินดีอยู่ดี ดังคำที่ว่า “เศรษฐกิจชุมชนท้องถิ่นเข้มแข็งมีศักยภาพในการแข่งขันสามารถพึ่งพาตนเอง ได้รับประโยชน์จากการพัฒนาอย่างทั่วถึงและเป็นธรรม ยกระดับมาตรฐานการครองชีพและความเป็นอยู่ของประชาชนในชุมชนให้ดีขึ้น” รัฐบาลเล็งเห็นความสำคัญของการพัฒนาเศรษฐกิจฐานรากที่แสดงถึงวิถีชีวิตของชุมชนทั้งด้านภูมิปัญญา วัฒนธรรม ขนบธรรมเนียมและประเพณีมาใช้ในการพัฒนาผลิตภัณฑ์ชุมชนเพื่อเป็นการสร้างโอกาส สร้างงาน สร้างรายได้ และการรวมกลุ่มเพื่อเพิ่มศักยภาพในการผลิตให้มีความเข้มแข็ง และสามารถพึ่งพาตนเองได้อย่างยั่งยืน (สำนักงานสภาพัฒนาการเศรษฐกิจและสังคมแห่งชาติ, 2564) ซึ่งสอดคล้องกับการประชุมของสหประชาชาติว่าด้วยการค้าและการพัฒนา (UNCTAD) ที่ได้มีการกำหนดและแบ่งอุตสาหกรรมเชิงวัฒนธรรม 4 ประเภทดังนี้ 1. มรดกทางวัฒนธรรม 2. ศิลปะ 3. สื่อ 4. ประโยชน์ใช้สอย เป็นกลุ่มของสินค้าและบริการที่ตอบสนองความต้องการของลูกค้า แบ่งเป็นสามกลุ่ม คือ กลุ่มการออกแบบ กลุ่มสื่อสมัยใหม่ และกลุ่มบริการทางความคิดสร้างสรรค์ (สถาบันพัฒนาวิสาหกิจขนาดกลางและขนาดย่อม, 2555, น. 16)

ผลิตภัณฑ์จากต้นไผ่ เป็นอีกหนึ่งผลิตภัณฑ์ชุมชนที่สร้างชื่อเสียงให้กับชาวบ้านในตำบลหูล่งประดู่ อำเภอหูล่งประดู่ จังหวัดนครราชสีมา โดยกลุ่มสานผลิตภัณฑ์จากต้นไผ่มี 3 หมู่บ้าน คือ บ้านหูล่งประดู่ บ้านหนองแสง และ บ้านโนนสุวรรณ กลุ่มจะนิยมนำเวลาว่างจากการทำนามาสานผลิตภัณฑ์จากต้นไผ่ เป็นผลิตภัณฑ์ต่าง ๆ สำหรับใช้ในชีวิตรประจำวัน เช่น เสื่อ หมวก กระติบข้าวเหนียว กระเป่า ฯลฯ ปัจจุบันรูปแบบของการขึ้นรูปผลิตภัณฑ์จากต้นไผ่มีอยู่ 3 รูปแบบ คือ การขึ้นรูปด้วยการทอ การขึ้นรูปด้วยการสาน และการขึ้นรูปด้วยการขัด ลวดลายของผลิตภัณฑ์จากต้นไผ่นิยมทอเป็นลายขีด เช่น ลายขอแก้ว ลายดอกบัว สมเด็จพระเจ้าลูกเธอ เจ้าฟ้าสิริวัณณวรี นารีรัตนราชกัญญา ประธานสายผ้าพระราชทาน “ลายขอเจ้าฟ้าสิริวัณณวรีฯ” เพื่อเป็นของขวัญปีใหม่และสื่อความหมายถึงการส่งมอบความรักความสุขให้แก่ชาวไทย ทุกลวดลายเปี่ยมไปด้วยความหมาย อาทิ ลาย S หมายถึง Srivannavari สมเด็จพระเจ้าลูกเธอ เจ้าฟ้าสิริวัณณวรี นารีรัตนราชกัญญา ลาย s จำนวน 10 แถว หมายถึง พระบาทสมเด็จพระวชิรเกล้าเจ้าอยู่หัว รัชกาลที่ 10 ลายเชิงผ้ารูปหัวใจ หมายถึงความรักที่พระองค์มีต่อประชาชนชาวไทยทุกคน = Eternal Love และสมเด็จพระเจ้าลูกเธอ เจ้าฟ้าสิริวัณณวรี นารีรัตนราชกัญญา ประธานอนุญาตให้กลุ่มทอผ้าทุกกลุ่ม ทุกเทคนิค สามารถนำไปใช้ทอผ้า ผลิตภัณฑ์ (กรมการพัฒนาชุมชน.น, 2564) ซึ่งจากการลงพื้นที่สำรวจกลุ่มทอต้นไผ่พบปัญหา คือ ประเภทของผลิตภัณฑ์ชุมชนจากต้นไผ่มีรูปลักษณะไม่โดดเด่น ไม่น่าสนใจ ประโยชน์ใช้สอยและการนำไปใช้ไม่สอดคล้องกับความต้องการของผู้บริโภคในสมัยปัจจุบัน ในส่วนของลวดลายที่กลุ่มนิยมนำมาทอ คือ ลวดลายสำเร็จรูปที่มี

จำหน่ายอยู่ในกลุ่มท้องถิ่นในภาคตะวันออกเฉียงเหนือ ดังนั้นจึงสามารถพบเห็นการทอลวดลายต้นไหลของกลุ่ม ได้จากผลิตภัณฑ์ชุมชนที่มาจากท้องถิ่นอื่น ๆ ได้เช่นกัน เหล่านี้จึงทำให้เป็นผลิตภัณฑ์จากต้นไหลตำบลหูล่งประดู่ไม่มีเอกลักษณ์ ส่งผลต่อยอดจำหน่ายผลิตภัณฑ์ชุมชนที่ไม่สามารถทำรายได้ให้กับกลุ่มท้องถิ่นไหลและเศรษฐกิจในชุมชนได้มากนัก

จากความสำคัญและปัญหาที่กล่าวมาในข้างต้นนี้ จึงเป็นที่มาของการออกแบบและพัฒนาผลิตภัณฑ์ชุมชนเพื่อยกระดับเศรษฐกิจฐานราก โดยใช้แรงบันดาลใจจากลวดลาย “ขอเจ้าฟ้าสิริวัฒนวงรีฯ” กรณีศึกษาผลิตภัณฑ์จากต้นไหล ตำบลหูล่งประดู่ อำเภอห้วยแถลง จังหวัดนครราชสีมา โดยมุ่งที่กระบวนการออกแบบและพัฒนาผลิตภัณฑ์ชุมชนและศึกษา “ลายขอเจ้าฟ้าสิริวัฒนวงรีฯ” มาพัฒนาลวดลายสำหรับใช้ทอให้กับผลิตภัณฑ์จากต้นไหล เพื่อเพิ่มประสิทธิภาพให้การประกอบอาชีพทอเสื่อจากต้นไหลมีความยั่งยืน สามารถสร้างรายได้และอาชีพให้กับชุมชนให้พึ่งพาตนเองได้อย่างเข้มแข็งสอดคล้องกับนโยบายของรัฐบาลที่ต้องการยกระดับเศรษฐกิจฐานรากผ่านการส่งเสริมและพัฒนาผลิตภัณฑ์ชุมชนได้

วัตถุประสงค์งานวิจัย

1. เพื่อออกแบบลวดลายโดยใช้แรงบันดาลใจจากลวดลาย “ขอเจ้าฟ้าสิริวัฒนวงรีฯ” กรณีศึกษาผลิตภัณฑ์จากต้นไหล ตำบลหูล่งประดู่ อำเภอห้วยแถลง จังหวัดนครราชสีมา
2. เพื่อออกแบบและพัฒนาผลิตภัณฑ์ชุมชนเพื่อยกระดับเศรษฐกิจฐานราก โดยใช้แรงบันดาลใจจากลวดลาย “ขอเจ้าฟ้าสิริวัฒนวงรีฯ” กรณีศึกษาผลิตภัณฑ์จากต้นไหล ตำบลหูล่งประดู่ อำเภอห้วยแถลง จังหวัดนครราชสีมา
3. เพื่อประเมินความพึงพอใจที่มีต่อผลิตภัณฑ์จากต้นไหลของ ตำบลหูล่งประดู่ อำเภอห้วยแถลง จังหวัดนครราชสีมา ที่ได้แรงบันดาลใจจากลวดลาย “ขอเจ้าฟ้าสิริวัฒนวงรีฯ”

ประโยชน์ที่คาดว่าจะได้รับ

1. ลวดลายโดยใช้แรงบันดาลใจจากลวดลาย “ขอเจ้าฟ้าสิริวัฒนวงรีฯ” กรณีศึกษาผลิตภัณฑ์จากต้นไหล ตำบลหูล่งประดู่ อำเภอห้วยแถลง จังหวัดนครราชสีมา รูปแบบลวดลายใหม่
2. ได้ผลิตภัณฑ์ชุมชนจากแรงบันดาลใจจากลวดลาย “ขอเจ้าฟ้าสิริวัฒนวงรีฯ” กรณีศึกษาผลิตภัณฑ์จากต้นไหล ตำบลหูล่งประดู่ อำเภอห้วยแถลง จังหวัดนครราชสีมา เพื่อนำมาใช้ยกระดับเศรษฐกิจฐานราก
3. ผู้ซื้อ หรือ ผู้บริโภคมีความพึงพอใจต่อผลิตภัณฑ์จากต้นไหลของ ตำบลหูล่งประดู่ อำเภอห้วยแถลง จังหวัดนครราชสีมา ที่ได้แรงบันดาลใจจากลวดลาย “ขอเจ้าฟ้าสิริวัฒนวงรีฯ”

ขอบเขตของการวิจัย

1. ขอบเขตด้านพื้นที่ ผู้วิจัยได้กำหนดพื้นที่ในการดำเนินการวิจัย จำนวน 1 พื้นที่ คือกลุ่มผลิตภัณฑ์จากต้นไหล ตำบลหูล่งประดู่ อำเภอห้วยแถลง จังหวัดนครราชสีมา โดยได้รับความร่วมมือจากองค์การบริหารส่วนตำบลหูล่งประดู่
2. ขอบเขตด้านเนื้อหา ได้กำหนดขอบเขตของเนื้อหาตามวัตถุประสงค์ คือ ศึกษาเนื้อหาด้านหลักการออกแบบลวดลาย หลักการออกแบบ และ แนวทางการยกระดับผลิตภัณฑ์ชุมชน
3. ขอบเขตด้านประชากรและกลุ่มตัวอย่าง ผู้วิจัยใช้ทฤษฎีการเลือกกลุ่มตัวอย่างแบบเจาะจง กับ กลุ่มทอเสื่อแปรรูปผลิตภัณฑ์จากต้นไหล ผู้เชี่ยวชาญด้านการออกแบบลวดลาย ผู้เชี่ยวชาญด้านการออกแบบผลิตภัณฑ์ และ ใช้ทฤษฎีการเลือกกลุ่มตัวอย่างแบบสุ่มกับผู้ซื้อหรือผู้บริโภคที่เข้ามาเลือกซื้อสินค้าในร้านจำหน่ายผลิตภัณฑ์ชุมชน
4. ขอบเขตด้านการออกแบบ เป็นการออกแบบและพัฒนาผลิตภัณฑ์ชุมชนเพื่อยกระดับเศรษฐกิจฐานราก โดยใช้แรงบันดาลใจจากลวดลาย “ขอเจ้าฟ้าสิริวัฒนวงรีฯ” กรณีศึกษาผลิตภัณฑ์จากต้นไหล ตำบลหูล่งประดู่ อำเภอห้วยแถลง จังหวัดนครราชสีมา ประกอบด้วย 1. ชุดพิมพ์ทอเสื่อลายขอเจ้าฟ้าสิริวัฒนวงรีฯจำนวน 1 ชุด 2. ลวดลายสำหรับทอผลิตภัณฑ์จากต้นไหล 3. ผลิตภัณฑ์กระเป๋า 3 ประเภท ดังนี้ กระเป๋าคล้องแขน, กระเป๋าสะพายข้าง, กระเป๋าสะพายไหล่

วิธีดำเนินการวิจัย

การออกแบบและพัฒนาผลิตภัณฑ์ชุมชนเพื่อยกระดับเศรษฐกิจฐานรากโดยใช้แรงบันดาลใจจากลวดลาย “ขอเจ้าฟ้าสิริวัฒนวิธา” กรณีศึกษาผลิตภัณฑ์จากต้นไผ่ ตำบลหูล่งประดู่ อำเภอห้วยแถลง จังหวัดนครราชสีมา ผู้วิจัยมีวิธีการดำเนินงาน โดยแบ่งเป็น 3 ลำดับขั้นตอนในการรวบรวมข้อมูลงานวิจัย ดังต่อไปนี้

1. ขั้นตอนการศึกษาลวดลาย “ขอเจ้าฟ้าสิริวัฒนวิธา” เพื่อนำมาออกแบบและพัฒนาลวดลายให้มีความเหมาะสมกับผลิตภัณฑ์จากต้นไผ่ ตำบลหูล่งประดู่ อำเภอห้วยแถลง จังหวัดนครราชสีมา

1.1 กลุ่มตัวอย่าง คือ ผู้เชี่ยวชาญด้านการออกแบบ โดยผู้วิจัยเลือกกลุ่มตัวอย่างแบบเจาะจง โดยกลุ่มตัวอย่างมุ่งเน้นเป็นผู้เชี่ยวชาญด้านศิลปะและการออกแบบ

1.2 เครื่องมือที่ใช้ในการวิจัย คือ ใช้แบบสอบถามกับกลุ่มตัวอย่าง คือ กลุ่มผู้เชี่ยวชาญด้านการออกแบบลวดลายผู้เชี่ยวชาญด้านการออกแบบผลิตภัณฑ์ จำนวน 3 ท่าน

2. ขั้นตอนการศึกษาประเภทและรูปแบบที่เหมาะสมเพื่อหาแนวทางออกแบบและพัฒนาผลิตภัณฑ์จากต้นไผ่ ตำบลหูล่งประดู่ อำเภอห้วยแถลง จังหวัดนครราชสีมา

2.1 กลุ่มตัวอย่าง คือ กลุ่มชาวบ้านที่นำเสื่อทอจากต้นไผ่มาแปรรูปเป็นผลิตภัณฑ์ จำนวน 10 คน คิดเป็นร้อยละ 50 จากชาวบ้านที่ประกอบอาชีพทอเสื่อทั้งหมด 20 คน ผู้วิจัยใช้ทฤษฎีการเลือกกลุ่มตัวอย่างแบบเจาะจง และผู้เชี่ยวชาญด้านการออกแบบผลิตภัณฑ์ จำนวน 3 ท่าน

2.2 เครื่องมือที่ใช้ในการวิจัยมี 2 ประเภท ดังนี้ 1. แบบสัมภาษณ์ ใช้กับกลุ่มทอเสื่อแปรรูปผลิตภัณฑ์จากต้นไผ่ ตำบลหูล่งประดู่ อำเภอห้วยแถลง จังหวัดนครราชสีมา จำนวน 10 คน เนื้อหาที่ใช้ในแบบสัมภาษณ์ คือข้อคำถามมีเนื้อหาเกี่ยวกับปัญหาของผลิตภัณฑ์ดั้งเดิม ประเภทของผลิตภัณฑ์จากต้นไผ่ที่กลุ่มทอเสื่อที่ต้องการพัฒนา ลวดลายที่ต้องการพัฒนา ความเหมาะสมและความเป็นไปได้ในการนำเสื่อทอจากต้นไผ่ไปแปรรูปหรือออกแบบและพัฒนาเป็นผลิตภัณฑ์ประเภทต่าง ๆ ที่สามารถยกระดับผลิตภัณฑ์ชุมชนโดยการเปรียบเทียบจากประมาณการผลกำไรก่อนและหลังผู้วิจัยเข้าไปส่งเสริมและพัฒนาผลิตภัณฑ์ 2. แบบสอบถาม ใช้กับผู้เชี่ยวชาญด้านการออกแบบผลิตภัณฑ์ จำนวน 3 ท่าน สอบถามเกี่ยวกับความคิดเห็นที่มีต่อภาพร่างผลงานการออกแบบและพัฒนาผลิตภัณฑ์กระเป๋าทอจากต้นไผ่ทั้ง 3 ประเภท ประเภทละ 3 รูปแบบ

3. ขั้นตอนการประเมินความพึงพอใจของผู้บริโภคที่มีต่อต้นแบบของผลิตภัณฑ์จากต้นไผ่ของ ตำบลหูล่งประดู่ อำเภอห้วยแถลง จังหวัดนครราชสีมา ที่ได้แรงบันดาลใจจากลวดลาย “ขอเจ้าฟ้าสิริวัฒนวิธา”

3.1 กลุ่มตัวอย่าง คือ ผู้บริโภคที่เข้ามาเลือกซื้อสินค้าในร้านจำหน่ายผลิตภัณฑ์ชุมชนของคณะมนุษยฯ มหาวิทยาลัยราชภัฏนครราชสีมา หรือ ผู้บริโภคที่เข้ามาเดินชมสินค้าในงานแสดงสินค้าผลิตภัณฑ์ชุมชนที่จัดโดยหน่วยงานต่าง ๆ ของภาครัฐและเอกชนในการเลือกกลุ่มตัวอย่างผู้วิจัยใช้วิธีการเลือกกลุ่มตัวอย่างแบบบังเอิญ จำนวน 50 คน ซึ่งทั้งหมดเป็นกลุ่มตัวอย่างที่สมัครใจในการให้ข้อมูล

3.2 เครื่องมือที่ใช้ในการวิจัย แบบสอบถามความพึงพอใจที่มีต่อต้นแบบของผลิตภัณฑ์จากต้นไผ่ของ ตำบลหูล่งประดู่ อำเภอห้วยแถลง จังหวัดนครราชสีมา โดยลวดลายบนผลิตภัณฑ์ที่ออกแบบใหม่ได้แรงบันดาลใจจากลาย “ขอเจ้าฟ้าสิริวัฒนวิธา” โดยผู้วิจัยจะมีการนำต้นแบบผลิตภัณฑ์จากต้นไผ่ประเภทต่าง ๆ มาใช้ประกอบกับแบบสอบถาม

ทั้ง 3 ขั้นตอนการศึกษาใช้วิธีการเก็บรวบรวมข้อมูลโดยการหาค่าเฉลี่ยตามหลักการวัดของลิเคทสเกล จากนั้นนำข้อมูลมาวิเคราะห์เพื่อสรุปผลการวิจัย

โดยทุกข้อคำถามจะแบ่งคำตอบเป็น 5 ระดับตามหลักการวัดของลิเคทสเกล ดังนี้

- 5 หมายถึง เป็นการออกแบบที่มีความเหมาะสม ในระดับมากที่สุด
 - 4 หมายถึง เป็นการออกแบบที่มีความเหมาะสม ในระดับมาก
 - 3 หมายถึง เป็นการออกแบบที่มีความเหมาะสม ในระดับปานกลาง
 - 2 หมายถึง เป็นการออกแบบที่มีความเหมาะสม ในระดับน้อย
 - 1 หมายถึง เป็นการออกแบบที่มีความเหมาะสม ในระดับน้อยที่สุด
- โดยมีเกณฑ์การแปลความหมายดังนี้

4.5 – 5	หมายถึง	เหมาะสมในระดับมากที่สุด
3.5 – 4.49	หมายถึง	เหมาะสมในระดับมาก
2.5 – 3.49	หมายถึง	เหมาะสมในระดับปานกลาง
1.5 – 2.49	หมายถึง	เหมาะสมในระดับน้อย
1 – 1.49	หมายถึง	เหมาะสมในระดับน้อยที่สุด

โดยเกณฑ์การยอมรับคือ 3.51

ผลการวิจัย

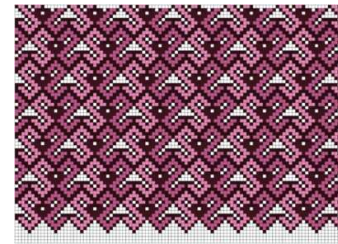
การศึกษาวิจัยเรื่องการออกแบบและพัฒนาผลิตภัณฑ์ชุมชนเพื่อยกระดับเศรษฐกิจฐานราก โดยใช้แรงบันดาลใจจากลวดลาย “ขอเจ้าฟ้าสิริวิณณวรีฯ” กรณีศึกษาผลิตภัณฑ์จากต้นต้นไทร ตำบลหูล่งประดู่ อำเภอห้วยแถลง จังหวัดนครราชสีมา สามารถสรุปผลวิจัยได้ดังนี้ วัตถุประสงค์ข้อที่ 1 เพื่อออกแบบลวดลายโดยใช้แรงบันดาลใจจากลวดลาย “ขอเจ้าฟ้าสิริวิณณวรีฯ” กรณีศึกษาผลิตภัณฑ์จากต้นต้นไทร ตำบลหูล่งประดู่ อำเภอห้วยแถลง จังหวัดนครราชสีมา ตามกรอบแนวคิดในการออกแบบลวดลาย ผู้วิจัยใช้กรอบแนวคิดของหลักสำคัญในการสร้างลวดลาย ของ (ชะลูด นิมสมอ 2539, น. 148) เรื่องการใช้จังหวะซ้ำ การเคลื่อนไหว การลดหลั่น การต่อลายได้อย่างเหมาะสม ผู้วิจัยออกแบบลวดลาย 3 ผลงาน จากนั้นให้ผู้เชี่ยวชาญด้านการออกแบบลวดลาย และ ผู้เชี่ยวชาญด้านการออกแบบผลิตภัณฑ์ และ จำนวน 3 ท่าน คัดเลือกผลงานที่เหมาะสม ซึ่งมีรายละเอียดดังนี้



แบบร่าง ที่ 1
ลายดอกไม้ที่ส่องประกาย
จากขอเจ้าฟ้าสิริวิณณวรีฯ



แบบร่าง ที่ 2
ลายหงส์คู่ขอเจ้าฟ้าสิริวิณณวรีฯ



แบบร่าง ที่ 3
ลายหัวใจขอเจ้าฟ้าสิริวิณณวรีฯ

ภาพ 1 แสดงการออกแบบลวดลาย 3 ผลงาน

ตาราง 1 คัดเลือกผลงานการออกแบบลวดลายที่เหมาะสมจากผู้เชี่ยวชาญ

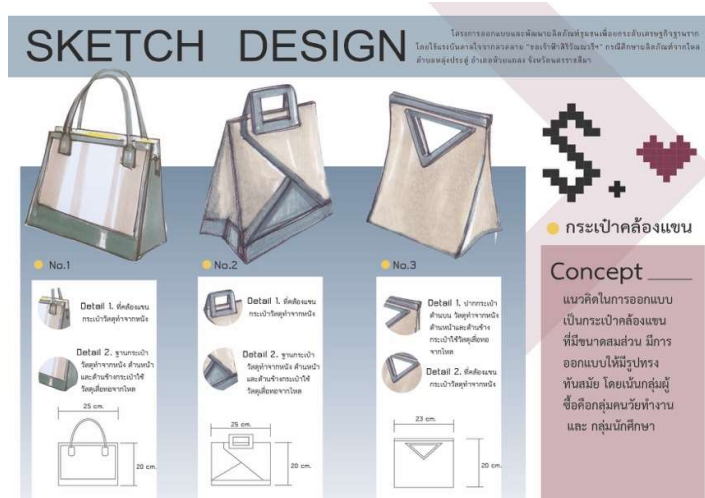
รายการ	ค่าเฉลี่ยความคิดเห็น (\bar{X}) คะแนน		
	ลายที่ 1	ลายที่ 2	ลายที่ 3
1. เป็นการออกแบบลวดลายที่ใช้จังหวะการซ้ำได้เหมาะสม	3.3	4.6	4
2. เป็นการออกแบบลวดลายที่ใช้การลดหลั่นของเส้นได้เหมาะสม	3	4.3	3
3. เป็นการออกแบบลวดลายที่ใช้การต่อลายได้เหมาะสม	3.3	5	3
4. เป็นการออกแบบลวดลายที่มีความกลมกลืน	3.3	5	3.3
5. เป็นการออกแบบลวดลายที่มีความสวยงาม	3.3	5	3.3
สรุปค่าเฉลี่ยรวมของการออกแบบลวดลาย	3.26	4.8	3.3

จากลวดลายที่ 2 ผู้วิจัยได้พัฒนาการจับคู่โครงสร้างสีใหม่เพื่อการสื่อความหมายในการออกแบบและนำไปใช้สำหรับพัฒนาผลิตภัณฑ์ชุมชนเพื่อยกระดับเศรษฐกิจฐานราก โดยใช้แรงบันดาลใจจากลวดลาย “ขอเจ้าฟ้าสิริวัฒนวรีฯ” กรณีศึกษาผลิตภัณฑ์จากต้นไหม ตำบลหูลู่ประดู่ อำเภอห้วยแถลง จังหวัดนครราชสีมา โดยได้คู่โครงสร้างสีเพื่อการสื่อความหมายดังต่อไปนี้



สรุปผลการวิจัยตามวัตถุประสงค์ข้อที่ 2 เพื่อออกแบบและพัฒนาผลิตภัณฑ์ชุมชนเพื่อยกระดับเศรษฐกิจฐานราก โดยใช้แรงบันดาลใจจากลวดลาย “ขอเจ้าฟ้าสิริวัฒนวรีฯ” กรณีศึกษาผลิตภัณฑ์จากต้นไหม ตำบลหูลู่ประดู่ อำเภอห้วยแถลง จังหวัดนครราชสีมา ผู้วิจัยสรุปข้อมูลจากการสัมภาษณ์ตัวแทนกลุ่มทอเสื้อแปรรูปจากต้นไหมในตำบลหูลู่ประดู่จำนวน 10 คน พบว่ากลุ่มทอเสื้อจากต้นไหมต้องการแปรรูปเสื้อเป็นผลิตภัณฑ์ประเภทกระเป๋าถือ หรือ กระเป๋าคล่องแขน กระเป๋าสะพายข้าง และกระเป๋าสะพายไหล่ เนื่องจากผลิตภัณฑ์ประเภทกระเป๋าได้รับความนิยมในการเลือกซื้อและมียอดขายมากกว่าผลิตภัณฑ์แปรรูปจากเสื้อประเภทอื่น ๆ ในขั้นตอนการสรุปผลแนวทางการออกแบบและพัฒนาผลิตภัณฑ์ผู้วิจัยร่างภาพกระเป๋าถือ หรือ กระเป๋าคล่องแขน กระเป๋าสะพายข้าง และ กระเป๋าสะพายไหล่ ตามกรอบแนวคิดหลักการออกแบบ ของนวนน้อย บุญวงษ์

(2542, น. 12) จากนั้นนำไปสอบถามความคิดเห็นต่อ ผู้เชี่ยวชาญด้านการออกแบบผลิตภัณฑ์ จำนวน 3 ท่าน และตัวแทนกลุ่มทอเสื้อแปรรูปจากต้นไหมในตำบลหูล่งประดู่จำนวน 10 คน ปรากฏผลการวิเคราะห์ได้ตามตาราง ดังนี้

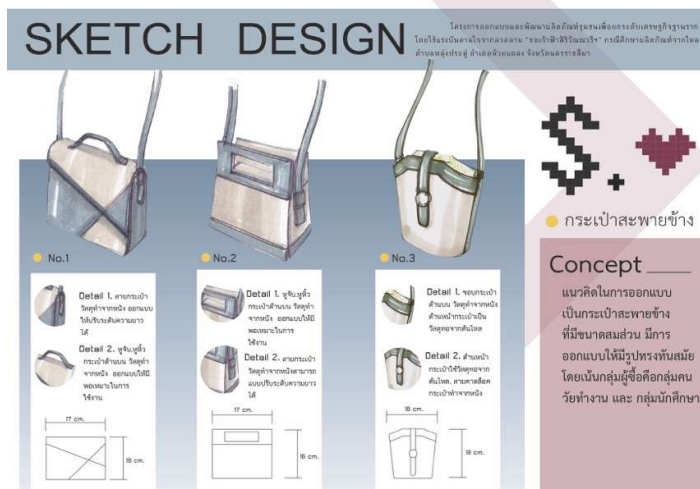


ภาพ 4 แสดงการออกแบบผลิตภัณฑ์ประเภทกระเป๋าถือ หรือ คล้องแขน 3 ผลงาน

ตาราง 2 คัดเลือกผลงานการออกแบบผลิตภัณฑ์ประเภทกระเป๋าถือ หรือ คล้องแขน ที่เหมาะสม จากตัวแทนกลุ่มทอเสื้อแปรรูปจากต้นไหมในตำบลหูล่งประดู่ และผู้เชี่ยวชาญ

รายการ	ค่าเฉลี่ยความคิดเห็น (\bar{X}) คะแนน		
	แบบที่ 1	แบบที่ 2	แบบที่ 3
1. เป็นการออกแบบให้มีหน้าที่ใช้สอยเหมาะกับชีวิตประจำวัน	4.95	4.3	4.1
2. เป็นการออกแบบที่มีความสวยงามในด้านรูปร่าง รูปทรง	4.9	4.3	4.3
3. เป็นการออกแบบที่มีความแข็งแรงและมีความสะดวกในการใช้งาน	4.9	4.4	4.2
4. เป็นการออกแบบที่นำวัสดุมาใช้ในการผลิต และ ขึ้นรูป ได้อย่างเหมาะสม	4.85	4.25	4.25
5. เป็นการออกแบบที่สามารถยกระดับผลิตภัณฑ์ชุมชนได้	4.7	4.45	4.1
ค่าเฉลี่ยรวมของการออกแบบผลิตภัณฑ์	4.86	4.34	4.19

ผลการประเมินจากผู้เชี่ยวชาญจำนวน 3 ท่าน และ ตัวแทนกลุ่มทอเสื้อแปรรูปจากต้นไหมในตำบลหูล่งประดู่จำนวน 10 คน ที่มีต่อภาพร่างกระเป๋าถือ หรือ คล้องแขน พบว่า แบบที่ 1 เหมาะต่อการนำไปพัฒนาเป็นต้นแบบผลิตภัณฑ์มากที่สุด โดยได้ค่าเฉลี่ยด้านการออกแบบให้มีหน้าที่ใช้สอยเหมาะกับชีวิตประจำวันอยู่ที่ (\bar{X} = 4.95) ค่าเฉลี่ยด้านการออกแบบที่มีความสวยงามในด้านรูปร่าง รูปทรงอยู่ที่ (\bar{X} = 4.9) ค่าเฉลี่ยด้านการออกแบบที่มีความแข็งแรงและมีความสะดวกในการใช้งาน อยู่ที่ (\bar{X} = 4.9) ค่าเฉลี่ยด้านการนำวัสดุมาใช้ในการผลิต และขึ้นรูป ได้อย่างเหมาะสม อยู่ที่ (\bar{X} = 4.85) ค่าเฉลี่ยด้านการออกแบบที่สามารถยกระดับผลิตภัณฑ์ชุมชนได้ อยู่ที่ (\bar{X} = 4.7)



ภาพ 5 แสดงการออกแบบผลิตภัณฑ์ประเภทกระเป๋าสะพายข้าง 3 ผลงาน

ตาราง 3 คัดเลือกผลงานการออกแบบผลิตภัณฑ์ประเภทกระเป๋าสะพายข้างที่เหมาะสมจากตัวแทนกลุ่มทอเลื่อแปรรูปจากต้นไหลในตำบลหูล่งประดู่ และผู้เชี่ยวชาญ

รายการ	ค่าเฉลี่ยความคิดเห็น (\bar{X}) คะแนน		
	แบบที่ 1	แบบที่ 2	แบบที่ 3
1. เป็นการออกแบบให้มีหน้าที่ใช้สอยเหมาะกับชีวิตประจำวัน	4.3	4.15	4.6
2. เป็นการออกแบบที่มีความสวยงามในด้านรูปร่าง รูปทรง	4.2	4.1	4.75
3. เป็นการออกแบบที่มีความแข็งแรงและมีความสะดวกในการใช้งาน	4.2	4.1	4.75
4. เป็นการออกแบบที่นำวัสดุมาใช้ในการผลิต และ ขึ้นรูป ได้อย่างเหมาะสม	4.25	4	4.75
5. เป็นการออกแบบที่สามารถยกระดับผลิตภัณฑ์ชุมชนได้	4.3	4.05	4.95
ค่าเฉลี่ยรวมของการออกแบบผลิตภัณฑ์	4.25	4.08	4.76

ผลการประเมินจากผู้เชี่ยวชาญจำนวน 3 ท่าน และตัวแทนกลุ่มทอเลื่อแปรรูปจากต้นไหลในตำบลหูล่งประดู่จำนวน 10 คน ที่มีต่อภาพร่างกระเป๋าถือ หรือ กระเป๋าคล่องแขน พบว่า แบบที่ 3 เหมาะต่อการนำไปพัฒนาเป็นต้นแบบผลิตภัณฑ์มากที่สุด โดยได้ค่าเฉลี่ยด้านการออกแบบให้มีหน้าที่ใช้สอยเหมาะกับชีวิตประจำวัน อยู่ที่ (\bar{X} = 4.6) ค่าเฉลี่ยด้านการออกแบบที่มีความสวยงามในด้านรูปร่าง รูปทรง อยู่ที่ (\bar{X} = 4.75) ค่าเฉลี่ยด้านการออกแบบที่มีความแข็งแรงและมีความสะดวกในการใช้งาน อยู่ที่ (\bar{X} = 4.75) ค่าเฉลี่ยด้านการออกแบบที่นำวัสดุมาใช้ในการผลิต และ ขึ้นรูป ได้อย่างเหมาะสม อยู่ที่ (\bar{X} = 4.75) ค่าเฉลี่ยด้านการออกแบบที่สามารถยกระดับผลิตภัณฑ์ชุมชนได้ อยู่ที่ (\bar{X} = 4.9) สรุปค่าเฉลี่ยรวมของการออกแบบกระเป๋าสะพายข้าง แบบที่ 3 ในทุก ๆ ด้านอยู่ที่ (\bar{X} = 4.76) ซึ่งหมายถึง เป็นการออกแบบที่มีความเหมาะสมอยู่ในระดับมากที่สุด



ภาพ 6 แสดงการออกแบบผลิตภัณฑ์ประเภทกระเป๋าสะพายไหล่ 3 ผลงาน

ตาราง 4 คัดเลือกผลงานการออกแบบผลิตภัณฑ์ประเภทกระเป๋าสะพายไหล่ที่เหมาะสม จากตัวแทนกลุ่มทอเสื้อแปรรูปจากต้นไหลในตำบลหูล่งประดู่ และผู้เชี่ยวชาญ

รายการ	ค่าเฉลี่ยความคิดเห็น (\bar{X}) คะแนน		
	แบบที่ 1	แบบที่ 2	แบบที่ 3
1. เป็นการออกแบบให้มีหน้าที่ใช้สอยเหมาะกับชีวิตประจำวัน	4.6	4.45	4.8
2. เป็นการออกแบบที่มีความสวยงามในด้านรูปร่าง รูปทรง	4.55	4.4	4.9
3. เป็นการออกแบบที่มีความแข็งแรงและมีความสะดวกในการใช้งาน	4.5	4.55	4.75
4. เป็นการออกแบบที่นำวัสดุมาใช้ในการผลิต และ ขึ้นรูป ได้อย่างเหมาะสม	4.35	4.45	4.8
5. เป็นการออกแบบที่สามารถยกระดับผลิตภัณฑ์ชุมชนได้	4.05	4.35	4.9
ค่าเฉลี่ยรวมของการออกแบบผลิตภัณฑ์	4.41	4.44	4.83

ผลประเมินภาพร่างกระเป๋าสะพายไหล่ พบว่า แบบที่ 3 เหมาะต่อการนำไปพัฒนาเป็นต้นแบบผลิตภัณฑ์มากที่สุด โดยได้ค่าเฉลี่ยด้านการออกแบบให้มีหน้าที่ใช้สอยเหมาะกับชีวิตประจำวัน อยู่ที่ (\bar{X} = 4.8) ค่าเฉลี่ยด้านการออกแบบที่มีความสวยงามในด้านรูปร่าง รูปทรง อยู่ที่ (\bar{X} = 4.9) ค่าเฉลี่ยด้านการออกแบบที่มีความแข็งแรงและมีความสะดวกในการใช้งาน อยู่ที่ (\bar{X} = 4.75) ค่าเฉลี่ยด้านการออกแบบที่นำวัสดุมาใช้ในการผลิตและ ขึ้นรูป ได้อย่างเหมาะสม อยู่ที่ (\bar{X} = 4.8) ค่าเฉลี่ยด้านการออกแบบที่สามารถยกระดับผลิตภัณฑ์ชุมชนได้ อยู่ที่ (\bar{X} = 4.9) สรุปค่าเฉลี่ยรวมของการออกแบบกระเป๋าสะพายไหล่แบบที่ 3 ในทุก ๆ ด้านอยู่ที่ (\bar{X} = 4.83) ซึ่งหมายถึง เป็นการออกแบบที่มีความเหมาะสมอยู่ในระดับมากที่สุด

สรุปผลการวิจัยตามวัตถุประสงค์ที่ 3 เพื่อศึกษาความพึงพอใจที่มีต่อผลิตภัณฑ์จากต้นไหลของ ตำบลหูล่งประดู่ อำเภอห้วยแถลง จังหวัดนครราชสีมา ที่ได้แรงบันดาลใจจากกลดกลาย “ขอเจ้าฟ้าสิริวัณณวรีฯ” โดยการสอบถามผู้บริโภคที่เข้ามาเดินชมสินค้าในร้านมนุษยศาสตร์ซึ่งเป็นร้านจำหน่ายผลิตภัณฑ์ชุมชนภายในมหาวิทยาลัยราชภัฏนครราชสีมา ผู้วิจัยเลือกกลุ่มตัวอย่างโดยวิธีการสุ่มแบบบังเอิญ จำนวน 50 คน ซึ่งทั้งหมดเป็นกลุ่มตัวอย่างที่สมัครใจในการให้ข้อมูล



ภาพ 7 ผลงานต้นแบบผลิตภัณฑ์ประเภทกระเป๋าจากต้นไผ่ 3 ประเภท

ตาราง 5 ความพึงพอใจของผู้บริโภคที่มีต่อต้นแบบของผลิตภัณฑ์จากต้นไผ่ของ ตำบลหูล่งประดู่ อำเภอห้วยแถลง จังหวัด นครราชสีมา ที่ได้แรงบันดาลใจจากลวดลาย “ขอเจ้าฟ้าสิริวัฒนวิธา”

รายการ	ค่าเฉลี่ยความคิดเห็น (\bar{X}) คะแนน	แปลความหมาย
1. เป็นการออกแบบให้มีหน้าที่ใช้สอยเหมาะกับชีวิตประจำวัน	4.8	ดีมากที่สุด
2. เป็นการออกแบบที่มีความสวยงามในด้านรูปร่าง รูปทรง	4.74	ดีมากที่สุด
3. เป็นการออกแบบที่มีสี และ ลวดลายสวยงาม	4.9	ดีมากที่สุด
4. เป็นการออกแบบที่มีความแข็งแรงและมีความสะดวกในการใช้งาน	4.72	ดีมากที่สุด
5. เป็นการออกแบบที่นำวัสดุมาใช้ในการผลิต และ ขึ้นรูป ได้อย่างเหมาะสม	4.82	ดีมากที่สุด
6. เป็นการออกแบบที่สามารถยกระดับผลิตภัณฑ์ชุมชนได้	4.94	ดีมากที่สุด
ภาพรวมของแบบสอบถาม	4.82	ดีมากที่สุด

จากการศึกษาความพึงพอใจของผู้บริโภคที่มีต่อผลิตภัณฑ์จากต้นไผ่ของ ตำบลหูล่งประดู่ อำเภอห้วยแถลง จังหวัด นครราชสีมา ที่ได้แรงบันดาลใจจากลวดลาย “ขอเจ้าฟ้าสิริวัฒนวิธา” พบว่า ผู้บริโภคมีความพึงพอใจในการออกแบบที่สามารถยกระดับผลิตภัณฑ์ชุมชนได้ มีคะแนนมากเป็นลำดับที่ 1 โดยคะแนนอยู่ที่ (\bar{X} = 4.94) หมายถึง มีความพึงพอใจอยู่ในระดับดีมากที่สุด ลำดับที่ 2 คือ ผู้บริโภคมีความพึงพอใจต่อต้นแบบผลิตภัณฑ์ในการออกแบบที่มีสี และลวดลายสวยงาม คะแนนอยู่ที่ (\bar{X} = 4.9) หมายถึง มีความพึงพอใจอยู่ในระดับดีมากที่สุด ลำดับที่ 3 คือ ผู้บริโภคมีความพึงพอใจต่อต้นแบบผลิตภัณฑ์ในการออกแบบที่นำวัสดุมาใช้ในการผลิต และ ขึ้นรูป ได้อย่างเหมาะสม คะแนนอยู่ที่ (\bar{X} = 4.84) หมายถึง มีความพึงพอใจอยู่ในระดับดีมากที่สุด ลำดับที่ 4 คือ ผู้บริโภคมีความพึงพอใจต่อต้นแบบผลิตภัณฑ์ในการออกแบบให้มีหน้าที่ใช้สอยเหมาะกับชีวิตประจำวันคะแนนอยู่ที่ (\bar{X} = 4.8) หมายถึง มีความพึงพอใจอยู่ในระดับดีมากที่สุด ลำดับที่ 5 คือ ผู้บริโภคมีความพึงพอใจต่อต้นแบบผลิตภัณฑ์ในการออกแบบที่มีความสวยงามในด้านรูปร่าง รูปทรง คะแนนอยู่ที่ (\bar{X} = 4.74) หมายถึง มีความพึงพอใจอยู่ในระดับดีมากที่สุด และ ลำดับสุดท้าย คือ ผู้บริโภคมีความพึงพอใจต่อต้นแบบผลิตภัณฑ์ในการออกแบบที่มีความแข็งแรงและมีความสะดวกในการใช้งาน คะแนนอยู่ที่ (\bar{X} = 4.72) หมายถึง มีความพึงพอใจอยู่ในระดับดีมากที่สุด สรุปค่าเฉลี่ยรวมของความพึงพอใจโดยภาพรวมของการออกแบบ คือ (\bar{X} = 4.82) หมายถึง มีความพึงพอใจอยู่ในระดับดีมากที่สุด

ตาราง 6 การเปรียบเทียบผลประโยชน์กำไรก่อนและหลังเข้าไปส่งเสริมและพัฒนาผลิตภัณฑ์จากต้นไทร “ทองหงส์คู่ของเจ้าฟ้าสิริวัฒนวรีฯ” ที่ได้แรงบันดาลใจมาจากลวดลาย “ขอเจ้าฟ้าสิริวัฒนวรีฯ” ในการยกระดับเศรษฐกิจฐานราก

ผลิตภัณฑ์จากต้นไทรทอลวดลาย “หงส์คู่ของเจ้าฟ้าสิริวัฒนวรีฯ” ประเภทกระเป๋าคล้อยแขน 1 ใบ	
รายการต้นทุน/ค่าใช้จ่าย	จำนวนเงิน
ผลิตภัณฑ์เดิม เสื้อทอ 1 ผืน จำหน่ายผืนละ 180 บาท	
ค่าวัสดุจากต้นไทร สำหรับเสื้อทอ 1 ผืน	20
ค่าแรง 3 ชั่วโมง	120
รวมราคาต้นทุนในการทอเสื้อ	140
กำไรเสื้อ 1 ผืน	40
1 เดือน ทอเสื้อได้ 30 ผืน	5,400
กำไรทอเสื้อ 1 เดือน	1,200
ผลิตภัณฑ์ใหม่ กระเป๋า 1 ใบ จำหน่ายใบละ 750	
ค่าวัสดุจากต้นไทร ค่าสี ค่าหนังเทียม ค่าซิป ค่าจ้างเย็บกระเป๋า	250
ค่าแรง 5 ชั่วโมง	200
รวมราคาต้นทุนกระเป๋า	450
กำไรกระเป๋า 1 ใบ	300
1 เดือน ผลิตกระเป๋าได้ 10 ใบ	7,500
กำไรกระเป๋า 1 เดือน	3,000
คำนวณกำไรเพิ่มขึ้นจากสูตร กำไรหลังการพัฒนา – กำไรก่อนการพัฒนา (3,000 – 1,200 = 1,800) คิดเป็นร้อยละด้วยสูตร ผลต่างของกำไร X 100 / กำไรก่อนการพัฒนา = 1,800X100/1,200	กำไรเพิ่ม 150%

หมายเหตุ 1. คิดต้นทุนค่าแรงวันละ 320 บาท/วัน (ชั่วโมงละ 40 บาท)

จากตารางที่ 6 พบว่าผลิตภัณฑ์ชุมชนหลังจากได้รับการพัฒนาด้านลวดลายใหม่ โดยเป็นลวดลาย “ลายหงส์คู่ของเจ้าฟ้าสิริวัฒนวรีฯ” สามารถส่งผลกระทบต่อทัศนคติเลือกซื้อผลิตภัณฑ์ชุมชนประเภทนั้น ๆ ไว้ครอบครองส่งผลให้สามารถเพิ่มมูลค่าราคาสินค้าได้มากกว่า 150% ซึ่งเป็นการยกระดับเศรษฐกิจฐานรากที่มาจากผลิตภัณฑ์ในชุมชนนั้น ๆ ได้อย่างยั่งยืน

สรุปผลและอภิปราย

สรุปผลด้านการออกแบบได้ดังนี้ การพัฒนาลวดลายโดยการนำลาย S หรือ ลายขอเจ้าฟ้าสิริวัฒนวรีฯ มาสลับด้านและวางคู่กัน และใช้จังหวัดการซ้ำของลายหลักและลายประกอบ ใช้การลดหลั่นเพื่อการต่อลายที่เหมาะสม ทำให้ลายดูเหมือนหงส์คู่ที่มีความสวยงาม สำหรับสีที่นำมาใช้ทอมี 3 สี ดังนี้ 1. สีเขียว และ สีน้ำเงิน 2. สีฟ้า และ สีน้ำเงิน และ 3. สีเหลือง และ สีน้ำเงิน มาใช้ในการทอต้นไทร ผลจากการประเมินของผู้เชี่ยวชาญด้านการออกแบบลวดลายจำนวน 3 ท่าน พบว่า ค่าเฉลี่ยด้านการออกแบบลวดลาย อยู่ที่ ($\bar{X} = 4.8$) ซึ่งหมายถึงความเหมาะสมของการออกแบบลวดลายอยู่ในระดับมากที่สุด ในส่วนของผลสรุปด้านประเภทผลิตภัณฑ์และแนวทางออกแบบและพัฒนาผลิตภัณฑ์ พบว่า ตัวแทน กลุ่มทอเสื้อจากต้นไทรต้องการแปรรูปเสื้อเป็นผลิตภัณฑ์ประเภทกระเป๋าถือ หรือ คล้อยแขน กระเป๋าสะพายข้าง และ กระเป๋าสะพายไหล่ เนื่องจากผลิตภัณฑ์ประเภทกระเป๋าได้รับความนิยมในการเลือกซื้อและมียอดขายมากกว่าผลิตภัณฑ์แปรรูปจากเสื้อประเภทอื่น ๆ ในการศึกษาความพึงพอใจของผู้บริโภคจำนวน 50 คน ที่มีต่อต้นแบบผลิตภัณฑ์จากต้นไทรของ ตำบลหูล่งประดู่ อำเภอห้วยแถลง จังหวัดนครราชสีมา ที่ได้แรงบันดาลใจจากลวดลาย “ขอเจ้าฟ้าสิริวัฒนวรีฯ” พบว่า ความพึงพอใจในการออกแบบที่มีหน้าที่ใช้สอยเหมาะสมกับชีวิตประจำวัน ความพึงพอใจในการออกแบบที่มีความสวยงามในด้านรูปร่าง รูปทรง ความพึงพอใจในการออกแบบที่มีสี และ ลวดลายสวยงาม ความพึงพอใจในการออกแบบที่มีความแข็งแรงและมีความสะดวกในการใช้งาน และความพึงพอใจในการออกแบบที่สามารถยกระดับผลิตภัณฑ์ชุมชนได้ ค่าเฉลี่ยความพึงพอใจโดยภาพรวม อยู่ที่ ($\bar{X} = 4.82$)

หมายถึง พึงพอใจอยู่ในระดับดีมากที่สุด โดยความพึงพอใจในด้านการออกแบบที่สามารถยกระดับผลิตภัณฑ์ชุมชนได้มีคะแนนค่าเฉลี่ยมากเป็นลำดับที่ 1 ซึ่งมีคะแนนค่าเฉลี่ยอยู่ที่ (\bar{X} = 4.94)

อภิปรายผลการวิจัยการออกแบบและพัฒนาผลิตภัณฑ์ชุมชนเพื่อยกระดับเศรษฐกิจฐานราก โดยใช้แรงบันดาลใจจากลวดลาย “ขอเจ้าฟ้าสิริวัฒนภักดิ์” กรณีศึกษาผลิตภัณฑ์จากต้นไทร ตำบลหูล่งประดู่ อำเภอห้วยแถลง จังหวัดนครราชสีมา พบว่า การทอเสื่อจะประกอบด้วยเส้นพุ่ง และ เส้นยืน โดยเส้นยืนจะใช้วัสดุคือเชือกไทรลอนเป็นตัวยึดกับกึ่ง (โอง) ทอเสื่อ ในส่วนเส้นพุ่งจะใช้วัสดุคือต้นไทรย้อมสีตามกำหนด กรณีที่ต้องการเสื่อมีลวดลายนั้นต้องใช้พื้เป็นเหมือนพื้ที่ทำหน้าที่กดเส้นยืนที่เป็นเชือกไทรลอนลงไปเพื่อให้เกิดลวดลายตามกำหนด จากการออกแบบลวดลายเสื่อทอจากต้นไทร พบว่า ลวดลายเกิดจากการยก และการข่มของพื้ ดังนั้นโครงสร้างสีของลวดลายจึงทำได้เพียง 2 สี ยก และ ข่ม สลับขึ้นลงเพื่อให้มีสีและเกิดลวดลายในการออกแบบลวดลายหูกขอเจ้าฟ้าสิริวัฒนภักดิ์นั้นใช้เทคนิคการสร้างลายเหมือนผ้าทอลายขีด โดยแนวคิดมาจากรูปทรงธรรมชาติจากนั้นนำตัดทอนเป็นรูปทรงเรขาคณิตจากนั้นวางลวดลายแบบสลับและใช้จังหวะของการซ้ำ ซึ่งสอดคล้องกับงานวิจัยของหัตถ์รัฐ นาคไพจิตร (2557) ที่ได้ทำการวิจัยเรื่องการประยุกต์ใช้องค์ประกอบทางเรขศิลป์เพื่อสื่อสารวัฒนธรรมอีสาน ซึ่งพบว่า ผ้าทอลายขีดเป็นการออกแบบสื่อเรขศิลป์เพื่อสื่อสารถึงวัฒนธรรมอีสาน ที่มีการใช้ทฤษฎีรูปทรงเรขาคณิตเป็นองค์ประกอบทั้งหมด 5 รูปทรง คือ สี่เหลี่ยมผืนผ้า, สี่เหลี่ยมขนมเปียกปูน, สี่เหลี่ยมจัตุรัส, สี่เหลี่ยมด้านขนาน, สามเหลี่ยมหน้าจั่ว และสามเหลี่ยมด้านเท่า จากนั้นใช้ทฤษฎีในการซ้ำ การใช้จังหวะ และการสลับ เพื่อให้เกิดเป็นลวดลายตามความเชื่อ หรือตามจินตนาการ ในส่วนของการใช้โทนสีมี 2 โทน ซึ่งสอดคล้องกับงานวิจัยนี้ทั้งในส่วนกระบวนการออกแบบลวดลายและโครงสร้างสีในงานออกแบบ ในการออกแบบและพัฒนาผลิตภัณฑ์ประเภทกระเป๋าทั้ง 3 ประเภทใช้หลักการออกแบบที่เน้นหน้าที่ใช้สอยเหมาะสมกับชีวิตประจำวัน การออกแบบที่มีความสวยงามในด้านรูปร่าง รูปทรง การออกแบบที่มีความแข็งแรงและมีความสะดวกในการใช้งาน การออกแบบที่นำวัสดุมาใช้ในการผลิต และขึ้นรูป ได้อย่างเหมาะสม และการออกแบบที่สามารถยกระดับผลิตภัณฑ์ชุมชนได้ สอดคล้องกับ (ชมจันทร์ ดาวเดือน, 2558) การพัฒนาและออกแบบผลิตภัณฑ์กระเป๋าสตรีจากผ้าทอโบราณบ้านผาทั่ง จังหวัดอุทัยธานี ได้กล่าวไว้ว่า กลุ่มนักออกแบบและผู้ประกอบการมีความคิดเห็นต่อรูปแบบรูปทรงผลิตภัณฑ์และการจัดวางลายผลิตภัณฑ์กระเป๋า ควรคำนึงถึงการออกแบบ 2 ส่วน ดังนี้ การออกแบบที่เน้นรูปทรงผลิตภัณฑ์และการจัดวางลวดลายลงบนผลิตภัณฑ์ ซึ่งสอดคล้องกับงานวิจัยนี้ทั้งในหลักการออกแบบด้านความสวยงามของรูปร่าง รูปทรง และ ลวดลายที่ในงานออกแบบ ซึ่งจากผลการประเมินความพึงพอใจของผู้บริโภคทั้งหมด 50 ท่านที่มีต่อต้นแบบผลิตภัณฑ์ พบว่า ผู้บริโภคพึงพอใจในผลงานการออกแบบที่สามารถยกระดับผลิตภัณฑ์ชุมชนได้ โดยมีคะแนนมากเป็นลำดับที่ 1 และพึงพอใจในด้านการออกแบบที่มีสี และ ลวดลายสวยงาม , ด้านการออกแบบที่นำวัสดุมาใช้ในการผลิต และ ขึ้นรูป ได้อย่างเหมาะสม , ด้านการออกแบบให้มีหน้าที่ใช้สอยเหมาะสมกับชีวิตประจำวัน , ด้านการออกแบบที่มีความสวยงามในด้านรูปร่าง รูปทรง และ ด้านการออกแบบที่มีความแข็งแรงและมีความสะดวกในการใช้งาน ตามลำดับ ซึ่งสรุปค่าเฉลี่ยคะแนนความพึงพอใจของผลิตภัณฑ์ต้นแบบในทุก ๆ ด้านการออกแบบ คือ (\bar{X} = 4.82) หมายถึง มีความพึงพอใจอยู่ในระดับดีมากที่สุด สอดคล้องกับ (อัชชา หัตถยานานนท์ และประพาฬภรณ์ อธิรมงคล, 2562) ที่ได้วิจัยเรื่อง การพัฒนาผลิตภัณฑ์กระเป๋าด้วยสิ่งทอเส้นใยและผืนผ้าจากต้นไทรตกแต่งเคลือบกันน้ำเพื่อส่งเสริมเศรษฐกิจชุมชนจังหวัดบุรีรัมย์ จากงานวิจัยพบว่า การนำลวดลายดั้งเดิมมาเพิ่มเติมตัดต่อจนออกมาเป็นเป็นลวดลายที่กลุ่มทอเสื่อจากต้นไทรชื่นชอบและสามารถนำมาผลิตเป็นผลิตภัณฑ์ได้จริง โดยนำมาออกแบบเป็นผลิตภัณฑ์กระเป๋าสตรี ใช้หนึ่งเป็นส่วนประกอบตกแต่งให้ชิ้นงานกระเป๋าให้ดูมีความน่าสนใจ สามารถเพิ่มมูลค่า ราคา และเพิ่มกลุ่มผู้บริโภคได้

ข้อเสนอแนะ

จากการวิจัยในครั้งนี้ผู้วิจัยได้เรียนรู้และมีข้อเสนอแนะเพื่อนำผลงานวิจัยไปใช้ประโยชน์ต่อไป ผู้วิจัยขอเสนอแนะคือ

1. ในด้านการออกแบบลวดลายสิ่งทอจากต้นไทร เนื่องจากการทำลวดลายสิ่งทอเป็นการประยุกต์มาจากลายขีด ดังนั้นในการออกแบบลวดลายควรคำนึงถึงการยก และ การข่ม การเว้นจังหวะ ระยะห่างของลวดลายให้มีความเหมาะสมโดยไม่ควรห่างเกิน 5 – 7 ช่อง
2. ในการออกแบบผลิตภัณฑ์จากต้นไทรควรมีการผสมผสานกับวัสดุประเภทอื่น ๆ ร่วมด้วย เช่น หนัง โลหะ ไม้ พลาสติก ซึ่งจะทำงานออกแบบนั้นมีความทันสมัย ซึ่งจะสามารถสร้างภาพลักษณ์ที่ดีให้กับผู้ใช้ได้
3. ในด้านนำผลิตภัณฑ์แปรรูปจากต้นไทรมาออกแบบควรคำนึงถึงการนำไปประยุกต์เป็นสินค้าที่สอดคล้องกับความต้องการของผู้บริโภค หรือ สินค้าในยุค New normal

ข้อเสนอแนะในการวิจัยครั้งต่อไป

1. ควรนำผลิตภัณฑ์แปรรูปจากต้นไผ่ไปปรับประยุกต์ใช้กับผลิตภัณฑ์ประเภทอื่น เช่น สินค้าไลฟ์สไตล์
2. ควรนำแนวคิด หรือ กระบวนการสร้างลวดลายไปปรับประยุกต์ใช้กับงานวิจัยด้านลวดลายสื่อทอที่แสดงถึงทุนทางวัฒนธรรม หรือ อัตลักษณ์วัฒนธรรมในท้องถิ่นอื่น ๆ

เอกสารอ้างอิง

- กรมการพัฒนาชุมชน. (2564). **ผ้ามัดหมี่ลายขอเจ้าฟ้าสิริวัณณวรีฯ**. จาก <https://www.cdd.go.th/content/640707-1>. สืบค้นเมื่อ 17 ธันวาคม 2564.
- ชมจันทร์ ดาวเดือน. (2558). **การพัฒนาและออกแบบผลิตภัณฑ์กระเป๋าสตรีจากผ้าทอโบราณ บ้านผาหัง จังหวัดอุทัยธานี**. คณะศิลปกรรมศาสตร์: มหาวิทยาลัยเทคโนโลยีราชมงคลธัญบุรี.
- ชลูด นิมเสมอ. (2539). **องค์ประกอบของศิลปะ**. กรุงเทพฯ: สำนักพิมพ์ไทยวัฒนาพานิช.
- นวนน้อย บุญวงษ์. (2542). **หลักการออกแบบ**. กรุงเทพฯ: โอ.เอส.พริ้นติ้งเฮาส์.
- หัฐณัฐ นาคไพจิตร. (2557). **การประยุกต์ใช้องค์ประกอบทางเรขาคณิตเพื่อสื่อสารวัฒนธรรมอีสาน**. คณะศิลปกรรมศาสตร์: จุฬาลงกรณ์มหาวิทยาลัย.
- สำนักงานสภาพัฒนาการเศรษฐกิจและสังคมแห่งชาติ. (2564). **แผนแม่บทภายใต้ยุทธศาสตร์ชาติ (16) ประเด็นเศรษฐกิจฐานราก**. กรุงเทพฯ.
- สถาบันพัฒนาวิสาหกิจขนาดกลางและขนาดย่อม. (2555). **อัตลักษณ์ไทย ทุนความคิด ทุนสร้างสรรค์ : ผลการสำรวจศึกษาและสังเคราะห์อัตลักษณ์ไทย 4 ภูมิภาค**. ปทุมธานี.
- องค์การบริหารส่วนตำบลหูลู่ประตู. (2565). **แผนพัฒนาท้องถิ่น**. สืบค้นเมื่อ 1 กุมภาพันธ์ 2565. จาก <https://www.lungpradu.go.th>
- อัชชา หัตยานานนท์ และ ประพาฬภรณ์ ธีรมงคล. (2562). **การพัฒนาผลิตภัณฑ์กระเป๋าด้วยสิ่งทอเส้นใยและฝืนผ้าจากต้นไผ่ตกแต่งเคลือบกันน้ำเพื่อส่งเสริมเศรษฐกิจชุมชนจังหวัดบุรีรัมย์**. คณะเทคโนโลยีคหกรรมศาสตร์: มหาวิทยาลัยเทคโนโลยีราชมงคลพระนคร.