

# นวัตกรรมสื่อแบบบูรณาการเพื่อสื่อสารการท่องเที่ยวเชิงภูมิปัญญา และวัฒนธรรมท้องถิ่น อำเภอวัดโบสถ์ จังหวัดพิษณุโลก

จอมจรรย์ มะโนปัน<sup>1\*</sup> และ นฤพนธ์ คมสัน<sup>2\*</sup>

## Innovation media within the form of integration to communicate in the tourism, wisdom and local culture of Wat Bot phitsanulok

Jomjarun Manopun<sup>1\*</sup> and Narupon Komsan<sup>2\*</sup>

<sup>1-2</sup>คณะสถาปัตยกรรมศาสตร์ ศิลปะและการออกแบบ มหาวิทยาลัยนเรศวร

<sup>1-2</sup>Faculty of Architecture, Art and Design, Naresuan University

\*Corresponding author. E-mail address: jomjarunm@nu.ac.th

received: November 6,2023 revised: January12,2024 accepted: January 27,2024

### บทคัดย่อ

การวิจัยครั้งนี้มีวัตถุประสงค์เพื่อ สร้างสรรค์นวัตกรรมสื่อแบบบูรณาการเพื่อสื่อสารการท่องเที่ยวเชิงภูมิปัญญา และวัฒนธรรมท้องถิ่น อำเภอวัดโบสถ์ จังหวัดพิษณุโลก โดยมีการดำเนินงานแบ่งออกเป็น 2 ช่วงคือ 1. การศึกษาข้อมูลทั่วไปเกี่ยวกับ อำเภอวัดโบสถ์ จังหวัดพิษณุโลก และการลงพื้นที่เพื่อเก็บข้อมูล เพื่อใช้ในการสร้างสรรค์ผลงาน 2. วิเคราะห์ผลงานทางด้านการจัดวางองค์ประกอบศิลป์การใช้ทัศนธาตุและเทคนิคการถ่ายภาพ เพื่อนำไปใช้เป็นหลักการ และแนวทางในการสร้างสรรค์ผลงานภาพถ่ายที่สามารถสื่อสารด้านการท่องเที่ยว โดยบูรณาการร่วมกับการออกแบบสื่ออิเล็กทรอนิกส์ สื่อสิ่งพิมพ์ สื่อสังคมออนไลน์ ผลจากการวิจัยพบว่า 1. อำเภอวัดโบสถ์เป็นสถานที่ท่องเที่ยวเชิงธรรมชาติ เชิงภูมิปัญญา และแหล่งที่เผยแพร่ศิลปหัตถกรรมชุมชนส่งต่อภูมิปัญญาจากรุ่นสู่รุ่น มีอัตลักษณ์ที่ชัดเจน ประวัติศาสตร์อันยาวนาน เป็นจุดเด่นของอำเภอ ความโดดเด่น และความพร้อมด้านการท่องเที่ยว สถานที่ท่องเที่ยว อาหาร และผลิตภัณฑ์ดั้งเดิม มีความพร้อมที่จะเผยแพร่ประชาสัมพันธ์ให้เป็นที่รู้จักแพร่หลายในวงกว้าง เพื่อให้เกิดการปลูกกระแสการท่องเที่ยววิถีชุมชน 2. หลักการจัดวางองค์ประกอบศิลป์การใช้ทัศนธาตุและเทคนิคการถ่ายภาพของผลงานภาพถ่ายที่สามารถสื่อสารด้านการท่องเที่ยวได้ โดยการนำองค์ประกอบศิลป์ประกอบกันในภาพถ่าย โดยมีเทคนิคการถ่ายภาพเป็นตัวประสานเชื่อมโยง นำมาใช้ในการสร้างสรรค์ผลงานภาพนิ่งและภาพเคลื่อนไหว

**คำสำคัญ :** นวัตกรรมสื่อ บูรณาการเพื่อสื่อสาร การท่องเที่ยวเชิงภูมิปัญญาและวัฒนธรรมท้องถิ่น

### ABSTRACT

This research aims to create integrated media innovations to communicate intellectual tourism and local culture, Wat Bot District, Phitsanulok Province, which is divided into 2 periods: 1. General information study about Wat Bot District, Phitsanulok Province, and the area to collect data. To be used to create works 2. Analyze the composition of art composition, use visual elements and photography techniques. To be used as a principle and guidelines for creating photographic works that can communicate in tourism by integrating with electronic media design Print media, social media. The results of the research found that 1. Wat Bot District is a natural tourist attraction, wisdom and a source that propagates community arts and crafts, passing on wisdom from generation to generation. There is a clear identity, long history, is the highlight of the district, outstanding and readiness for tourism, tourist attractions, food and traditional products. Ready to disseminate public relations to be widely known in order to awaken the trend of community tourism. 2. The principle of

the arrangement of art elements, the use of visual elements and photographic techniques of photographic works that can communicate in tourism. By bringing art elements together in the photo With photography techniques as a link Used in the creation of still images and video.

**Keywords :** modern innovation, integration to communicate, tourism wisdom and local culture

## บทนำ

นวัตกรรมสื่อสมัยใหม่เข้ามามีบทบาทในชีวิตปัจจุบันของผู้คน การสร้างสรรค์สื่อบนแพลตฟอร์มดิจิทัลจึงเป็นเครื่องมือสื่อสารที่ทรงประสิทธิภาพมากที่สุดอย่างหนึ่งทางศาสตร์ศิลปะ สามารถสร้างการเรียนรู้ รับรู้และความเข้าใจสำหรับคนในชุมชน และส่งผลต่อการท่องเที่ยวเชิงภูมิปัญญา วัฒนธรรมท้องถิ่นได้ ซึ่งการท่องเที่ยวเป็นอุตสาหกรรมหลักของประเทศไทยที่นำรายได้จากประชาชนชาวไทย และต่างชาติเข้าสู่ประเทศ แต่ยังคงขาดการประชาสัมพันธ์ที่หลากหลายสู่การรับรู้ในวงกว้าง และในปัจจุบัน ความสำคัญของเทคโนโลยีการสื่อสารและสารสนเทศ มีบทบาทมาพัฒนาให้ก้าวหน้ายิ่งขึ้นบนเครือข่ายอินเทอร์เน็ต โดยเทคโนโลยีเหล่านี้สามารถกระตุ้นการเรียนรู้ข้อมูลและขยายโอกาสการประชาสัมพันธ์ข้อมูลความน่าสนใจในส่วนต่าง ๆ ของพื้นที่ไปยังนักท่องเที่ยวซึ่งเป็นกลุ่มเป้าหมายได้สะดวกรวดเร็ว

การพัฒนาองค์ความรู้ที่บูรณาการวิทยาการคอมพิวเตอร์และเทคโนโลยีสารสนเทศเข้ากับองค์ความรู้ด้านศิลปวัฒนธรรม และสื่อ เพื่อเป็นพื้นฐานในการสร้างเนื้อหาสาระดิจิทัล ที่สร้างสรรค์และใช้ประโยชน์จากทุนทางวัฒนธรรมในการสร้างมูลค่า โดยการวิจัยและนวัตกรรมในด้านต่าง ๆ การวิจัยด้านศิลปวัฒนธรรมและสื่อ (สำนักงานคณะกรรมการวิจัยแห่งชาติ สำนักงานนโยบายวิทยาศาสตร์ เทคโนโลยีและนวัตกรรมแห่งชาติ, 2562) ดังนั้นการบูรณาการด้านวิทยาการคอมพิวเตอร์ และมัลติมีเดีย เข้ากับองค์ความรู้ด้านศิลปวัฒนธรรมและสื่อ จะเห็นได้ว่าเป็นพื้นฐานในการสร้างเนื้อหาสาระดิจิทัล ที่สร้างสรรค์ สามารถใช้ประโยชน์จากทุนทางวัฒนธรรมในการสร้างมูลค่า โดยการวิจัยเชิงสร้างสรรค์ด้านศิลปวัฒนธรรมและสื่อ ตามแนวคิดการพัฒนาเศรษฐกิจในยุคดิจิทัล เป็นการเชื่อมโยงความคิดสร้างสรรค์ จินตนาการเข้ากับวัฒนธรรมและองค์ความรู้ท้องถิ่น ผนวกกับการใช้เทคโนโลยีและนวัตกรรมสมัยใหม่ ในการสร้างมูลค่าเพิ่มเชิงเศรษฐกิจให้แก่ชุมชน เพื่อสื่อสารการท่องเที่ยวเชิงภูมิปัญญา และวัฒนธรรมท้องถิ่น อำเภอวัดโบสถ์ จังหวัดพิษณุโลก หนึ่งในอำเภอที่สำคัญของจังหวัดพิษณุโลก ในจำนวนทั้งหมด 9 อำเภอของจังหวัดพิษณุโลก ตั้งอยู่ทางทิศเหนือของจังหวัดพิษณุโลก ห่างจากตัวจังหวัดพิษณุโลก ประมาณ 27 กิโลเมตร มีพื้นที่ทั้งสิ้น ประมาณ 1,3260.210 ตารางกิโลเมตร หรือประมาณ 837,704 ไร่ สภาพพื้นที่ของอำเภอวัดโบสถ์ 2 ใน 3 ของทั้งหมดเป็นที่ราบเนินเขา (ศิริพร รัตนพันธ์, 2553) และเทือกเขาบางส่วนมีพื้นที่เป็นเขตป่าสงวน 450,419 ไร่ มีภูเขาอยู่ในเขตพื้นที่ ตำบลบ้านยาง ตำบลหินลาด ตำบลคันไ้ ดินที่อุดมสมบูรณ์กระจายอยู่ทั่วบริเวณที่ราบของตำบลท่านางงาม ตำบลท้อแท้ ตำบลวัดโบสถ์ และบางบริเวณของตำบลบ้านยาง ตำบลหินลาด มีแม่น้ำที่สำคัญ คือ แม่น้ำแควน้อย โดยไหลผ่านทุกตำบลจากทิศเหนือลงสู่ทิศใต้ ชุมชนได้อาศัยเป็นแหล่งน้ำสำคัญในการอุปโภคบริโภคเพื่อการเกษตร ทั้งยังมีแหล่งการท่องเที่ยว เชิงภูมิปัญญา และวัฒนธรรมท้องถิ่นเป็นทุนทางวัฒนธรรมชั้นดีในการต่อยอด

ภูมิปัญญาประกอบด้วยสาระที่สำคัญสองประการ ประการแรกคือ ส่วนที่จับต้องได้และส่วนที่เป็นรูปธรรม ได้แก่ ผลผลิตทางภูมิปัญญาต่าง ๆ เช่น ผ้าทอ งานจักสาน และการแกะสลัก เป็นต้น ประการที่สองคือ ส่วนที่จับต้องไม่ได้ เช่นระบบคิด ความเชื่อ ทักษะคิด และค่านิยม เป็นต้น ดังนั้นจึงกล่าวได้ว่า ภูมิปัญญา คือ การผสมผสานอย่างมีบูรณาการระหว่างระบบคิดและศักยภาพของมนุษย์ในแต่ละสังคม เพื่อการสร้างสรรค์นวัตกรรมที่เหมาะสมในการดำรงชีวิตเพื่อตอบสนองความต้องการของคนในสังคมนั้น ๆ ภูมิปัญญาจึงครอบคลุมถึงการเชื่อมโยง ติความและการแสดงพฤติกรรมเพื่อแปลงระบบคิดของบุคคล กลุ่มหรือสังคมให้อยู่ในรูปของผลผลิต ที่มีความสอดคล้องกับวิถีคิด ค่านิยม บรรทัดฐานและวิธีการดำรงชีวิตของมนุษย์เมื่อต้องเผชิญกับเหตุการณ์และวิกฤตการณ์ต่าง ๆ (จิรวัดน์ พิระสันต์, 2557) ซึ่งการวิจัยครั้งนี้เป็นการสร้างสรรค์การบูรณาการนำทรัพยากรทุนวัฒนธรรมผนวกกับเทคนิคด้านการสร้างสรรค์สื่อและกิจกรรมประชาสัมพันธ์ต่างๆ เข้าด้วยกัน เพื่อให้เกิดการสื่อสารที่มีประสิทธิภาพ นำไปสู่การพัฒนาธุรกิจท่องเที่ยว หากข้อมูลทั้งหมดนั้นถูกสร้างสรรค์และถ่ายทอดออกมาในงานกราฟิก โมชันกราฟิก ภาพยนตร์สารคดี ที่สวยงาม ทรงคุณค่า ผ่านสื่ออย่างสร้างสรรค์ เพื่อบอกเล่าเรื่องราวข้อมูลแหล่งท่องเที่ยวให้ดูโดดเด่น น่าสนใจ สามารถเสริมสร้างสุนทรีย์ภาพด้านการท่องเที่ยวได้ คณะผู้วิจัยจึงนำเสนอการออกแบบผ่านสื่อประชาสัมพันธ์ที่กล่าวมาข้างต้น โดยให้ความสำคัญกับภูมิปัญญาและวัฒนธรรมดั้งเดิมของชุมชน ที่ได้รับการสืบสาน สืบทอดจากรุ่นสู่รุ่น ให้เป็นที่รู้จักของนักท่องเที่ยว เสริมสร้างรายได้จากการท่องเที่ยว สร้างความภูมิใจ ความรู้ ความตระหนักในคุณค่าของศิลปะและวัฒนธรรมให้กับ

คนในชุมชน การนำนวัตกรรมสื่อไปประยุกต์ใช้กับทรัพยากรท้องถิ่นถือเป็นการเพิ่มมูลค่า (value-added) ให้กับสิ่งที่มีอยู่เดิม สามารถสร้างความน่าสนใจและรายได้ให้กับชุมชนในระยะยาว ซึ่งสอดคล้องกับแนวคิดของ UNESCO (2013) ที่เห็นว่า ศิลปะและวัฒนธรรมสามารถเป็นแรงขับเคลื่อนการพัฒนาที่ยั่งยืนในมุมมองเศรษฐกิจสร้างสรรค์ ซึ่งสอดคล้องกับ (อุทิศ บำรุงชีพ, 2565) ได้กล่าวไว้ว่า ชุมพลังแห่งการขับเคลื่อนในยุคดิจิทัลนำไปสู่ความหลากหลายของรูปแบบการใช้เทคโนโลยีการสื่อสาร เพื่อการศึกษาสร้างความเป็นพลเมืองดิจิทัลในการสืบสานภูมิปัญญาเพิ่มมูลค่าให้กับชุมชนสู่เศรษฐกิจสร้างสรรค์ได้อย่างยั่งยืน

### วัตถุประสงค์ของโครงการวิจัย

เพื่อสร้างสรรค์นวัตกรรมสื่อแบบบูรณาการ เพื่อสื่อสารการท่องเที่ยวเชิงภูมิปัญญาและวัฒนธรรมท้องถิ่น อำเภอวัดโบสถ์ จังหวัดพิษณุโลก

### วิธีการดำเนินการวิจัย

การศึกษาวิจัยเรื่อง นวัตกรรมสื่อสมัยใหม่แบบบูรณาการ เพื่อสื่อสารการท่องเที่ยวเชิงภูมิปัญญา และวัฒนธรรมท้องถิ่น อำเภอวัดโบสถ์ จังหวัดพิษณุโลก การใช้กระบวนการวิจัยแบบ Practice-led Research (Smith & Dean, 2009) ลักษณะสำคัญของงานวิจัยนี้ เป็นการที่นักวิจัยลงพื้นที่ ร่วมทำงานกับชุมชน และใช้กระบวนการสร้างสรรค์เป็นเครื่องมือในการสื่อสาร โดยมีวิธีการดำเนินการวิจัยดังต่อไปนี้

**ขั้นตอนที่ 1** รวบรวมข้อมูลเบื้องต้นด้วยการทบทวนวรรณกรรม โดยการศึกษาเบื้องต้นจากเอกสาร ค้นคว้า ทบทวนแนวคิดทฤษฎี และงานวิจัยที่เกี่ยวข้อง และสังเคราะห์อัตลักษณ์เฉพาะถิ่น องค์ประกอบและรูปแบบสื่อวัฒนธรรม

**ขั้นตอนที่ 2** ลงพื้นที่เก็บข้อมูลและศึกษาข้อมูลในชุมชน การลงพื้นที่ ภาคสนาม ผู้วิจัยได้ทำการคัดเลือกเพื่อตัวแทนชุมชนในอำเภอวัดโบสถ์ จังหวัดพิษณุโลก จากเข้าร่วมโครงการคัดสรรหนึ่งตำบลหนึ่งผลิตภัณฑ์ประเภทของใช้ของที่ระลึก จำนวน 3 กลุ่ม ได้แก่ กลุ่มเศรษฐกิจเรือทอง ตำบลวัดโบสถ์ กลุ่มวิสาหกิจกลุ่มวิสาหกิจศิลปะ กล้วยทอง ตำบลท่างาม กลุ่มไม้จักขณ์ ตำบลท้อแท้ อำเภอวัดโบสถ์ จังหวัดพิษณุโลก ในส่วนของสถานที่ผู้วิจัยได้ทำการคัดเลือกสถานที่ ที่จะนำเสนอในผลการศึกษา ได้แก่ วัดเสนาสน์ วัดโบสถ์ วัดท่างาม วัดบัวหลวง สวนตาลโตนดลุงจ้อน เขื่อนแควน้อยบำรุงแดน ทำการเก็บข้อมูลและศึกษาข้อมูลในชุมชน เพื่อศึกษาบริบททั่วไป รูปแบบวิถีชีวิตภูมิปัญญาท้องถิ่น วัฒนธรรมท้องถิ่น สถานที่ท่องเที่ยว และนำข้อมูลที่ได้นำมาทำ การวิเคราะห์ สังเคราะห์ และการบันทึกภาพนิ่งและภาพเคลื่อนไหว เพื่อนำไปสร้างสรรค์ในขั้นตอนต่อไป

**ขั้นตอนที่ 3** การสร้างสรรค์นวัตกรรมสื่อแบบบูรณาการ เพื่อสื่อสารการท่องเที่ยวเชิงภูมิปัญญา และวัฒนธรรม ในส่วน ของบันทึกภาพนิ่งและภาพเคลื่อนไหว ผู้วิจัยได้ขอความยินยอมจาก นักแสดงทั้งหมดที่ปรากฏในผลงานที่ผู้วิจัยสร้างสรรค์ ซึ่งเป็นตัวแทนชุมชน โดยอธิบายให้ผู้เป็นแบบทราบถึงส่วนได้ส่วนเสีย และในส่วนของนักแสดงในงานพิธีการแสดง 1,331 ปี นมัสการและสงฆ์พระบรมสารีริกธาตุ ซึ่งการแสดงนี้มีการคัดเลือกนักแสดง และเป็นการแสดงสาธารณะอยู่แล้ว นักแสดงมี ภาควิมิใจและยินดี ที่จะให้เผยแพร่เป็นทุนเดิมอยู่แล้ว และเพื่อเป็นการส่งเสริมการท่องเที่ยวในถิ่นเกิดของตนเอง ในส่วนของการ เก็บข้อมูลภาพถ่ายนั้น มิได้มีจุดประสงค์นำไปใช้เชิงพาณิชย์แต่อย่างใด

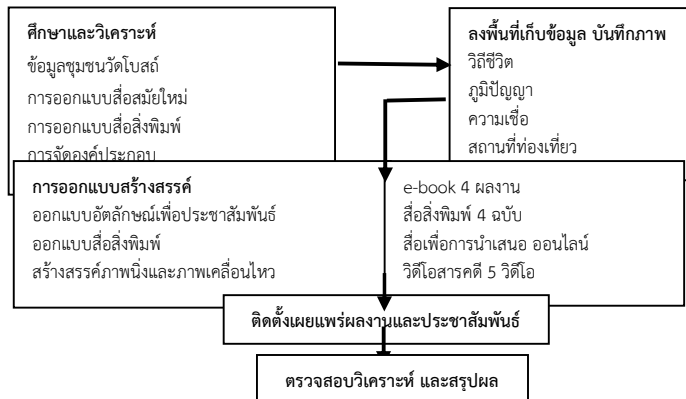
การศึกษาวิจัยในครั้งนี้ ผู้วิจัยได้ศึกษาองค์ประกอบศิลป์ เพื่อใช้ในการสร้างสรรค์ผลงานทั้งภาพนิ่งและภาพเคลื่อนไหวไว้ดังนี้

ตาราง 1 องค์ประกอบศิลป์ และเทคนิค

การจัดวางองค์ประกอบ	มุมกล้อง	ขนาดภาพ ช็อต	การขยับกล้อง
กฎสามส่วน, จุดตัดเก้าช่อง (Rule of Third)	มุมสูง (High Angle)	ภาพขนาดที่ถ่ายไกลมาก (Extreme Long Shot)	การขยับกล้องแบบหลัก
กฎสามเหลี่ยม (Golden Triangle) กฎเส้นนำสายตา (Leading Lines)	ภาพมุมระดับสายตา (Normal Angle)	ภาพถ่ายไกล ( Long Shot)	แพน (Pan)
กรอบภาพ (Framing) ฉากหน้า (Foreground)	ภาพมุมต่ำ (Low Angle)	ภาพถ่ายปานกลาง (Medium Shot)	ทิลท์ (Tilt)
สมมาตร (Symetry)		ภาพถ่ายใกล้ (Close-up Shot)	การขยับกล้องแบบรอง
รูปร่าง (Shape) รูปทรง (Form)		ภาพใกล้มาก (Extreme Close-up Shot)	ซูม (Zoom) ดอลลี่ (Dolly) แทร็ก (Track) เครน (Crane) โรล (Roll) วิปแพน (Whip Pan) แทร็กกิ้งช็อต (Tracking Shot)

ขั้นตอนที่ 4 ตัดตั้งเผยแพร่ผลงานและประชาสัมพันธ์ การแสดงผลงาน

ขั้นตอนที่ 5 วิเคราะห์ สรุป และอภิปรายผล เพื่อเสนอแนะแนวทางการสร้างสรรค์นวัตกรรมสื่อสมัยใหม่แบบบูรณาการ เพื่อสื่อสารการท่องเที่ยวเชิงภูมิปัญญา และวัฒนธรรมท้องถิ่นอำเภอวัดโบสถ์ จังหวัดพิษณุโลก



ภาพ 1 แผนผังขั้นตอนการดำเนินงานวิจัย

### วิธีการวิเคราะห์ข้อมูล

วิเคราะห์ข้อมูล การวิเคราะห์ข้อมูล (Content analysis) ดำเนินการวิเคราะห์โดยวิธีการวิเคราะห์ข้อมูลเชิงคุณภาพ และเชิงสร้างสรรค์ (Practice-led Research) โดยมีวิธีการดำเนินการวิจัยตามขอบเขตเนื้อหาต่าง ๆ ดังต่อไปนี้

ตาราง 2 ขอบเขตการวิจัย

ขอบเขตด้านเนื้อหา	การท่องเที่ยวเชิงภูมิปัญญา และวัฒนธรรมท้องถิ่น ศิลปหัตถกรรม วิถีชีวิต สถานที่ท่องเที่ยว และสถานที่สำคัญทางศาสนา
ขอบเขตด้านสถานที่	- วัดที่อยู่ในอำเภอวัดโบสถ์ ได้แก่ วัดเสนาสน์ วัดโบสถ์วัดท่างาม วัดบัวหลวง - ชุมชนที่มีผลิตภัณฑ์ Otop 3 ดาวขึ้นไป เศรษฐีเรือทอง วิเซฐศิลป์กะลาทอง - สถานที่ท่องเที่ยวเชื่อมแควแควบำรุงแดน
ขอบเขตของเครื่องมือที่ใช้ในการถ่ายภาพนิ่งและภาพเคลื่อนไหว	กล้องดิจิทัล (Digital Camera) Canon รุ่น EOS R6, Canon eos M50, Nikon รุ่น Z50 เลนส์ Canon เลนส์ RF85mm F2 MACRO IS STM, เลนส์ EF50mm f/1.8 STM, เลนส์ ef-m 14-45mm, เลนส์ EF17-40mm f/4L USM, เลนส์ RF800mm F11 IS STM, เลนส์ NIKKOR Z DX 16-50mm f/3.5-6.3 VR, เลนส์ NIKKOR Z DX 50-250mm f/4.5-6.3 VR, เลนส์ SAMYANG RF 14mm F2.8, อุปกรณ์กันสั่นกล้อง Gimbal DJI Ronin SC, Actioncam Insta360 One Rs, ขาตั้งกล้อง

### สรุปผลการวิจัย

ผลการศึกษาและวิเคราะห์ข้อมูลพื้นฐานของ อำเภอวัดโบสถ์ จังหวัดพิษณุโลก

ผู้วิจัยได้ทำการศึกษาพบว่า วัดโบสถ์เป็นชุมชนที่มีผลิตภัณฑ์ดั้งเดิมพร้อมเผยแพร่ประชาสัมพันธ์ให้เป็นที่รู้จักแพร่หลายในวงกว้าง เพื่อให้เกิดการพัฒนาต่อยอดและขยายผลความสำเร็จไปยังชุมชน ปลูกกระแสการท่องเที่ยววิถีชุมชน สามารถสร้างโอกาส สร้างรายได้ เสริมสร้างเศรษฐกิจฐานรากให้มีความเข้มแข็งอย่างยั่งยืนได้ ทั้งนี้ ยังมีอัตลักษณ์ของชุมชนมีความโดดเด่น อาทิ เป็นชุมชนที่มีวิถีชีวิต ความเชื่อ ประวัติศาสตร์ชุมชนเป็นที่น่าสนใจ มีสถานที่ท่องเที่ยวทางภูมิปัญญา สถาปัตยกรรมสามารถดึงดูดนักท่องเที่ยว มีวัฒนธรรมและประเพณีที่สร้างประสบการณ์ร่วมให้กับนักท่องเที่ยว น่าสนใจ สร้างความประทับใจ มีศิลปะการแสดง ผลิตภัณฑ์ชุมชน สะท้อนอัตลักษณ์ของชุมชน มีภูมิปัญญา ปรากฏชาวบ้าน ที่สามารถถ่ายทอดให้กับคนในและคนนอกชุมชน รวมถึงอาหาร การบริการการท่องเที่ยว มีนักเล่าเรื่อง หรือ ผู้นำทาง แนะนำอัตลักษณ์ของชุมชนได้ มีเส้นทางคมนาคมที่สะดวก ง่ายต่อการเข้าถึง มีรถรับจ้าง รถสาธารณะ จึงได้ทำการคัดเลือกสถานที่เพื่อบันทึกภาพนิ่ง

และภาพเคลื่อนไหว จากแหล่งท่องเที่ยว แหล่งเรียนรู้ และสถานที่สำคัญทางศาสนา ทำการออกแบบสื่อสารการท่องเที่ยวเชิงภูมิปัญญา และวัฒนธรรมท้องถิ่น อำเภอวัดโบสถ์ จังหวัดพิษณุโลก

การวิเคราะห์ลักษณะเด่นทางกายภาพของอำเภอวัดโบสถ์ จังหวัดพิษณุโลก โดยวิเคราะห์จากอัตลักษณ์ ประวัติศาสตร์ สถานที่ท่องเที่ยวเชิงธรรมชาติ เชิงภูมิปัญญา และแหล่งที่เผยแพร่ศิลปหัตถกรรมชุมชนส่งต่อภูมิปัญญาจากรุ่นสู่รุ่น ที่เป็นจุดเด่นของอำเภอ ไม่ว่าจะเป็นเรื่องความโดดเด่นและความพร้อมด้านการท่องเที่ยว สถานที่ท่องเที่ยว อาหาร และผลิตภัณฑ์ เป็นชุมชนที่มีผลิตภัณฑ์ดั้งเดิม มีความพร้อมที่จะเผยแพร่ประชาสัมพันธ์ให้เป็นที่รู้จักแพร่หลายในวงกว้าง เพื่อให้เกิดการปลูกกระแสการท่องเที่ยววิถีชุมชน สามารถสร้างโอกาส สร้างรายได้ เสริมสร้างเศรษฐกิจฐานรากให้มีความยั่งยืนได้ ทั้งนี้ ยังมีอัตลักษณ์ของชุมชนมีความโดดเด่น อาทิ เป็นชุมชนที่มีวิถีชีวิต ความเชื่อ ประวัติศาสตร์ชุมชนเป็นที่น่าสนใจ มีสถานที่ท่องเที่ยวทางธรรมชาติ ภูมิปัญญา สถาปัตยกรรม มีวัฒนธรรมและประเพณีที่สร้างประสบการณ์ร่วมกับนักท่องเที่ยว สร้างความประทับใจ ศิลปะการแสดง สะท้อนอัตลักษณ์ของชุมชน มีภูมิปัญญา ปรชาญชาวบ้าน ที่สามารถถ่ายทอดให้กับคนใน และคนนอกชุมชน มีนักเล่าเรื่อง หรือ ผู้นำทางแนะนำอัตลักษณ์ของชุมชนได้ มีเส้นทางคมนาคมที่สะดวก ง่ายต่อการเข้าถึง มีรถรับจ้าง

#### ผลการสร้างสรรค์ออกแบบตราอัตลักษณ์ของอำเภอวัดโบสถ์

การออกแบบโลโก้ในครั้งนี้ผู้วิจัยเลือกตัวอักษรแบบ Script เป็นฟอนต์ที่มีความประณีตและมีรายละเอียดมากกว่าฟอนต์ประเภทอื่น ๆ ให้ความรู้สึกหรูหรา มีระดับ และซับซ้อน ด้วยความที่ฟอนต์นี้พัฒนามาจากลายมือมนุษย์ เลยทำให้สามารถเข้าถึงความรู้สึกได้มากกว่าประเภทอื่น ๆ และสามารถทำให้ความรู้สึกสนุก แปลก หรือดั้งเดิมและเป็นของเก่าได้ สามารถใช้ script ฟอนต์ได้ในหลากหลายประเภทงานออกแบบ Script คือ ฟอนต์ตัวอักษรที่เขียนแบบลายมือ ตัวเขียนให้ความรู้สึกไม่เป็นทางการ อิสระ เส้นสายของตัวอักษรให้ความรู้สึก สนุกสนาน ไร้กฎเกณฑ์ที่แน่นอนตายตัว มักพบในงานดีไซน์ที่เน้นความสง่างาม ดึงดูดสายตา เพราะเป็นฟอนต์ที่มีความอ่อนช้อย ความแพนซี สง่างาม ความเป็นปัจเจก องค์กรประกอบหลักของฟอนต์เป็นรูปทรง โลโก้เป็นรูปทรงสี่เหลี่ยมผืนผ้ามีลักษณะโค้ง เป็นตัวอักษรภาษาไทย ออกแบบโดยใช้ตัวอักษร "เที่ยว วัด ชม โบสถ์" ใช้สีเขียวเป็นหลัก โดยให้คำกริยาคำว่า เที่ยว กับ ชม มีขนาดและน้ำหนักที่เล็กกว่า เทียบเคียงกันเพื่อเสริมให้คำว่า วัด กับ โบสถ์ เป็นจุดเด่นดึงดูดสายตา สีหลักของโลโก้คือสีเขียวอ่อนไล่โทนไปยังสีเขียวให้ดูมีมิติเล็กน้อย สีเขียวอ่อนสื่อถึงความสดชื่นและมีความเป็นธรรมชาติ ออกแบบโลโก้ให้มีจุดเด่นในด้านความเรียบง่าย ทำให้โลโก้มีความโค้งลักษณะคล้ายกับเนินภูเขา ตามภูมิทัศน์ของอำเภอวัดโบสถ์ มองแล้วรู้สึกสนุกสนาน ขยับไปมา โลโก้สามารถสื่อความหมายตรงตัว โดยใช้รูปร่างของเจดีย์ที่ใช้เทคนิคการตัดทอน ให้ความรู้สึกถึงความ เป็นวัด สามารถนำไปใช้ได้หลากหลายสื่อและรูปแบบ



ภาพ 2 กระบวนการออกแบบโลโก้ เที่ยววัดชมโบสถ์

#### ผลการสร้างสรรค์ภาพถ่าย

การเลือกใช้กฎเหล่านี้มีความสำคัญ ช่วยให้ภาพถ่ายสามารถถ่ายทอดเรื่องราวหรืออารมณ์ได้อย่างมีประสิทธิภาพ เพิ่มคุณค่าและความน่าสนใจที่ผู้ชมจะได้รับประโยชน์จากการใช้หลักเกณฑ์เหล่านี้จะทำให้ผลงานภาพถ่ายสะท้อนถึงรายละเอียดอ่อนทางศิลปะ รวมถึงสร้างประสบการณ์ที่น่าจดจำให้กับผู้ชมนั่นเอง จึงผู้วิจัยสร้างสรรค์ภาพถ่ายตามหลักการจัดองค์ประกอบศิลป์ เพื่อใช้เป็นเครื่องมือในการสื่อสารการท่องเที่ยวเชิงภูมิปัญญา และวัฒนธรรมท้องถิ่น อำเภอวัดโบสถ์ จังหวัดพิษณุโลก จำนวน 17 ภาพ โดยคัดจากภาพที่เข้าหลักการจัดวางองค์ประกอบศิลป์ เพื่อใช้ในการสร้างสรรค์ผลงานทั้งภาพนิ่งและภาพเคลื่อนไหว ที่มีความดึงดูดสายตาของผู้ชม มีแสงเงาที่ชัดเจนดังนี้ 1. กฎสามส่วน 2. กฎจุดตัดเก้าช่อง 3. กฎสามเหลี่ยม 4. กฎเส้นนำสายตา 5. กฎฉากหน้า 6. กฎสมมาตร 7. กฎกรอบภาพ 8. กฎรูปทรง รูปร่าง



ภาพ 3 รวมภาพการจัดวางองค์ประกอบศิลป์

ตาราง 3 ตัวอย่างผลงานภาพถ่ายสร้างสรรค์

ผลการสร้างสรรค์	บทวิเคราะห์
<p data-bbox="261 884 602 947">ชื่อภาพ “อุดมสมบูรณ์” องค์ประกอบ กฏสามส่วน</p> 	<p data-bbox="602 884 1385 1220">ฝูงวัวกำลังเดินข้ามทุ่งหญ้าสีเขียวขจี แสงแดดสาดส่องลงมากระทบกับตัววัวและหญ้า ทำให้เกิดภาพที่ดูมีชีวิตชีวา องค์ประกอบ ภาพถ่ายมีความที่เรียบง่าย ประกอบด้วยฝูงวัว พื้นน้ำ และทุ่งหญ้า องค์ประกอบถูกจัดวางให้เข้ากับการแบ่งสัดส่วนของภาพออกเป็นสามส่วน ทำให้ภาพดูสมดุลเท่า ๆ กัน และอาจตีความว่าภาพนี้สื่อถึงพลังแห่งธรรมชาติ เป็นต้น สีของภาพถ่ายมีการใช้สีเส้นที่สดใส สีเขียวของหญ้า สื่อถึงความอุดมสมบูรณ์ สีฟ้าของพื้นน้ำ และสีน้ำตาลของวัว ที่มีร่างกายที่แข็งแรงสมบูรณ์ถูกเลี้ยงมาเป็นอย่างดี สีโทนมืดที่เป็น Background ช่วยส่งเสริมให้ middle ground ช่วยเสริมบรรยากาศ ดูโดดเด่นขึ้น แสงแดดสาดส่องลงมากระทบกับตัววัวและหญ้า ทำให้เกิดแสงและเงาที่ค่อนข้างแข็งเนื่องจากบันทึกภาพเวลาประมาณ 3 นาฬิกา ทำให้ภาพเกิดความขัดแย้งหรือความเปรียบต่าง (contrast) ด้วยตัวเอง (automatic) ระหว่างส่วนที่โดนแสง และไม่โดนแสง ช่วยเพิ่มมิติและความรู้สึกมีชีวิตชีวาให้กับภาพ</p>
<p data-bbox="261 1394 602 1457">ชื่อภาพ “ทางหงส์” องค์ประกอบ จุดตัดเก้าช่อง</p> 	<p data-bbox="602 1394 1385 1661">นกพิราบตัวหนึ่งกำลังเกาะอยู่บนทางหงส์รูปทรงพญานาคบนหลังคาอาคาร นกพิราบเป็นสัญลักษณ์ของความสงบและความสุข ซึ่งนกตัวนี้มาเกาะหลังคาของสถานที่ในวัด ดังนั้นภาพนี้จึงสามารถตีความได้ว่าเป็นการแสดงถึงความสงบเมื่ออยู่ภายในวัดการวางนกไว้ตรงจุดตัดพอดี เข้าองค์ประกอบจุดตัดเก้าช่อง และมีองค์ประกอบรองคือ การจัดองค์ประกอบแบบกรอบภาพโดยแนวของใบไม้ช่วงบนของภาพ ช่วยให้ภาพมีความน่าสนใจยิ่งขึ้น ทั้งยังเป็นเป็นการจับภาพช่วงเวลาที่ยียบสงบ บันทึกภาพด้วยมุมต่ำ ทำให้นกพิราบดูใหญ่ขึ้นและมีความสำคัญยิ่งขึ้นเป็นจุดเด่นของภาพการใช้แสง แสงแดดส่องลงมาบนนกพิราบทำให้มันดูสว่างเห็นรายละเอียด และสีฟ้าอ่อนของพื้นหลังยังช่วยเสริมความสงบของภาพ</p>

ชื่อภาพ “ซุ้มแพ”

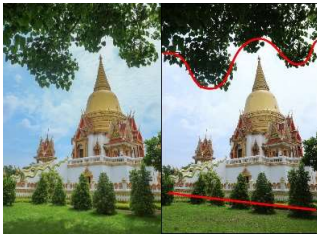
องค์ประกอบ เส้นนำสายตา



ภาพแม่น้ำแควน้อยไหลผ่านเขื่อนแควน้อยบำรุงแดน อำเภอวัดโบสถ์ จังหวัดพิษณุโลก ภาพถ่ายนี้จัดอยู่ในประเภทภาพถ่ายภูมิทัศน์ (Landscape Photography) ซึ่งเน้นการถ่ายทอดความงามของธรรมชาติและสิ่งแวดล้อม เผยให้เห็นบรรยากาศมุมกว้าง ภาพนี้มีการจัดองค์ประกอบภาพ (Composition) แบบเส้นนำสายตา มีการจัดวางองค์ประกอบภาพเส้นโค้งตามแนวซุ้มแพ นำสายตาไปสู่ทิวเขาข้างสันเขื่อน สีของพื้นน้ำ ให้ความรู้สึกอ่อน นอนอยากลงไปแช่น้ำ แสงแดดที่สาดส่องลงมาทำให้ภาพดูสว่างและอบอุ่น นอกจากนี้ ยังตีความภาพถ่ายได้ว่า ภาพสะท้อนให้เห็นถึงความสัมพันธ์ระหว่างมนุษย์กับธรรมชาติ ผู้คนกำลังพักผ่อนและเพลิดเพลินกับธรรมชาติอันสวยงามของแม่น้ำแควน้อย ภาพถ่ายนี้จึงสามารถสื่อความหมายถึงความสัมพันธ์ของธรรมชาติต่อมนุษย์

ชื่อภาพ “ร่มลินใต้ร่มเงา”

องค์ประกอบ กรอบภาพ



องค์ประกอบของภาพเป็นการใช้ไม้สร้างกรอบให้กับภาพ ปิดในส่วนของท้องฟ้าส่วนหนึ่งไม่ให้เห็น ปล่อยให้ภาพดูสมบูรณ์ถูกเติมเต็ม ประกอบด้วยเจดีย์เป็นจุดสนใจหลัก การจัดแสงของภาพเป็นเวลาบ่ายโมงก่อนเมฆ ทำให้เจดีย์ดูสว่างอร่าม และดูโดดเด่นท่ามกลางร่มเงาของต้นไม้ในแง่ของศิลปะ ภาพถ่ายนี้สามารถตีความได้หลายวิธี บางคนอาจมองว่าเป็นภาพสะท้อนของความสัมพันธ์ระหว่างมนุษย์กับธรรมชาติ เจดีย์เป็นสัญลักษณ์ของมนุษย์ ในขณะที่ต้นไม้เป็นสัญลักษณ์ของธรรมชาติ ทั้งสองสิ่งอยู่ร่วมกันอย่างกลมกลืนในภาพนี้ และอาจมองว่าเป็นภาพเชิงเปรียบเทียบ เจดีย์เป็นสัญลักษณ์ของจิตวิญญาณ ในขณะที่ต้นไม้เป็นสัญลักษณ์ของร่างกาย ทั้งสองสิ่งจำเป็นสำหรับชีวิต

ชื่อภาพ “ยามเย็น”

องค์ประกอบ รูปร่าง (shape)



ต้นตาลโดนดมิรูปร่างรูปทรงที่น่าสนใจ โดยเฉพาะเส้นหยักขนาดใหญ่ของใบตาล และการซ้ำของกาบลำต้น ทำให้เกิดพื้นผิวที่ขัดแย้ง ในส่วนการจัดองค์ประกอบใช้การจัดองค์ประกอบแบบรูปร่าง (shape) คือ การถ่ายภาพย้อนแสงโดยวัดแสงที่ฉากหลัง พอดีกับค่าที่กล้องคำนวณ กล้องจะวัดแสงฉากหลัง หรือท้องฟ้าให้พอดีเท่ากับตามนุษย์เห็นในขณะนั้น จึงเกิดเป็นรูปร่างหรือเงาตัดที่ฉากหน้า สามารถเรียกภาพถ่ายประเภทนี้ได้อีกชื่อหนึ่งว่าภาพเงาตัด (silhouette) พร้อมทั้งตกแต่งภาพ โดยเฉพาะการเร่งอุณหภูมิสีของฉากหลัง ให้ความรู้สึกอบอุ่น

ผลการสร้างสรรค์สื่อภาพเคลื่อนไหว

ปัจจุบันการรับชมบนโทรศัพท์มือถือ (Smartphone) ค่อนข้างเข้ามามีบทบาทในการเผยแพร่สื่อเป็นอย่างมาก โดยโทรศัพท์มือถือ จะใช้อัตราส่วนภาพ 9:16 อัตราส่วนแบบผกผันของอัตราส่วนภาพ 16:9 คืออัตราส่วน 9:16 ซึ่งส่วนใหญ่จะใช้สำหรับแพลตฟอร์มโซเชียลมีเดียที่มีความสามารถในการสร้างเรื่องราวผ่านวิดีโอ เช่น Line, Facebook และ youtube ขนาดทั่วไปที่นิยมมากที่สุดในอัตราส่วนภาพนี้คือ 1080x1920 พิกเซล ซึ่งเท่ากับขนาดหน้าจอในแนวตั้งของสมาร์ทโฟน ทำให้อัตราส่วนภาพของการแสดงผลบนโทรศัพท์มือถือเป็นขนาด 9:16 ซึ่งเป็นสัดส่วนของแนวตั้ง มีความคมชัด ซึ่งการออกแบบสื่อภาพนิ่งและภาพเคลื่อนไหวสำหรับ แพลตฟอร์มที่เป็นแนวตั้ง จะทำให้การแสดงผลของภาพ มองแล้วเต็มหน้าจอ แต่ทั้งนี้ก็มีแพลตฟอร์มอย่าง youtube และ facebook ที่สามารถแสดงผลได้เต็มหน้าจอทั้งแบบแนวตั้งและแนวนอน



ภาพ 4 อัตราส่วนการแสดงผลภาพแนวตั้ง

ผู้วิจัยสร้างสรรค์ภาพเคลื่อนไหวเป็นเรื่องสั้น จำนวน 6 เรื่อง ตามหลักการประเมินคุณค่าเรื่องสั้น โดยประเมินครบกลุ่ม 4 ประเด็น (บุญกว้าง ศรีสุทโธ. ม.ป.ป.) ได้แก่ 1. เนื้อหาและแนวคิด 2. กลวิธีในการนำเสนอเรื่อง 3. การใช้ภาษา 4. คุณค่าของเรื่อง เพื่อใช้เป็นเครื่องมือในการสื่อสารการท่องเที่ยวเชิงภูมิปัญญา และวัฒนธรรมท้องถิ่น อำเภอวัดโบสถ์ จังหวัดพิษณุโลก จำนวน 6 เรื่อง ดังต่อไปนี้



ภาพ 5 สแนปช็อตจากสารคดี

#### บทวิเคราะห์โดยรวม

1. เนื้อหาและแนวคิด : นำเสนอภูมิปัญญาด้านหัตถศิลป์ ช่างฝีมือพื้นบ้านงานจักรสาน รูปแบบของศิลปะสถาปัตยกรรม จิตรกรรมผนังและงานพุทธศิลป์ของวัดที่สำคัญในอำเภอวัดโบสถ์ ภาพบรรยากาศการแสดงแสงสีเสียงตำนานพระมหาไถ่หลาย รำถวายพุทธบูชาในเพลง “ศรัทธาเมืองวัดโบสถ์” ในงานนมัสการและสงฆ์พระบรมสารีริกธาตุวัดเสนาสน์ อำเภอวัดโบสถ์ ภาพบรรยากาศ หมู่บ้านวิถีชีวิตดั้งเดิมชาววัดโบสถ์ ในตลาดย้อนยุค จำหน่ายสินค้าและผลิตภัณฑ์ชุมชนในงานนมัสการและสงฆ์ พระบรมสารีริกธาตุ วัดเสนาสน์ เชื้อนแควน้อยบำรุงแดนสถานที่ท่องเที่ยวเชิงธรรมชาติของอำเภอวัดโบสถ์ ภูมิปัญญาด้าน หัตถศิลป์ ช่างฝีมือพื้นบ้านงานประดิษฐ์จากไม้ไผ่และกะลา

2. กลวิธีในการนำเสนอเรื่อง : พิจารณาองค์ประกอบดังนี้

2.1 โครงเรื่อง : เล่าเรื่องจากกระบวนการทำงาน แนวคิด วิธีการสร้างสรรค์ผลงาน และเล่าเรื่องเป็น 4 ช่วงตามแต่ละ วัด นำเสนอในส่วนของงานสถาปัตยกรรม ภูมิทัศน์บริเวณรอบวัด งานพุทธศิลป์ และจิตรกรรมภายใน เล่าเรื่องตามลำดับชุดการ แสดง ในงานการแสดงแสงสีเสียงตำนานพระมหาไถ่หลาย การถ่ายทอดภาพบรรยากาศในงานนมัสการและสงฆ์พระบรม สารีริกธาตุ วัดเสนาสน์ พาไปชมสถานที่ท่องเที่ยวต่าง ๆ ในอำเภอวัดโบสถ์

2.2 แก่นเรื่อง : งานฝีมือหัตถศิลป์จักรสานจากภูมิปัญญาท้องถิ่น งานพุทธศิลป์อันทรงคุณค่าจากศรัทธา ในพระพุทธศาสนาของชาวบ้านในอำเภอวัดโบสถ์ การแสดงที่ตระการตาด้วยแสง สี เสียง การจำลองวิถีชีวิตดั้งเดิมชาววัดโบสถ์ ในตลาดย้อนยุค ในงานนมัสการและสงฆ์พระบรมสารีริกธาตุ วัดเสนาสน์ เชื้อนแควน้อยบำรุงแดนท่ามกลางธรรมชาติ ที่สมบูรณ์มากที่สุดอำเภอหนึ่งในจังหวัดพิษณุโลก งานฝีมือหัตถศิลป์พื้นบ้านผลิตภัณฑ์จากกะลามะพร้าว จากภูมิปัญญาท้องถิ่น

2.3 การดำเนินเรื่อง : มีทั้งการดำเนินเรื่องโดยใช้ผู้ดำเนินรายการ และไม่ใช้ผู้ดำเนินรายการ ผ่านข้อคำถามและการ สัมภาษณ์ผู้สร้างสรรค์ผลงานจักรสานวิสาหกิจชุมชน เศรษฐีเรือทองถึงการเตรียมวัตถุดิบ กระบวนการและขั้นตอนทำงาน จุดเด่นของชิ้นงาน สถานที่จัดจำหน่ายและประเภทของสินค้าจักสาน และผลิตภัณฑ์จากกะลามะพร้าว ใช้มุมกล้องเหมือนผู้ชมได้ เดินเข้าไปสัมผัสกับเรื่องราวและความงามด้วยตัวเอง มีการใช้คำบรรยายเนื้อหาประกอบภาพ ใช้มุมกล้องเหมือนผู้ชมได้สัมผัสกับ การแสดงแสง สี เสียงด้วยตัวเอง ใช้มุมกล้องเหมือนผู้ชมได้เดินไปสัมผัสกับตลาดย้อนยุค จำหน่ายสินค้าและผลิตภัณฑ์ชุมชน ในงานนมัสการและสงฆ์พระบรมสารีริกธาตุ วัดเสนาสน์ ด้วยตัวเอง บทบรรยายเกี่ยวกับสถานที่ท่องเที่ยวของผู้ดำเนินรายการ

2.4 ฉาก : วิสาหกิจชุมชน เศรษฐีเรือทอง, กลุ่มวิสาหกิจชุมชนกะลาทอง วิชุมชนศิลป์ งานนมัสการและสงฆ์พระบรม สารีริกธาตุ วัดเสนาสน์ อำเภอวัดโบสถ์ วัดท่างาม วัดบัวหลวง วัดโบสถ์ และเชื้อนแควน้อยบำรุงแดน

2.5 ตัวละคร : 1. ผู้ดำเนินรายการ 2. หัวหน้ากลุ่มและสมาชิก บางเรื่องไม่มีตัวละครดำเนินเรื่อง

2.6 บทสนทนา : ใช้ข้อคำถามแบบไม่เป็นการผ่านบทสนทนาทั่วไป ถาม-ตอบกันไปมา มีการใช้คำบรรยายเนื้อหา ประกอบภาพ บางเรื่องไม่มีบทสนทนา ใช้เสียงพูดและเสียงบรรยากาศจากสถานการณ์จริง

2.7 มุมกล้องและการเคลื่อนกล้อง : ใช้มุมภาพแบบ Extreme Long Shot (ELS), Long shot (LS), Medium Shot (MS), Close Up (CU), High Angle, Eye Level Shot และใช้การเคลื่อนกล้องแบบ Still Shot, Pan, Tilt, Dolly, Track Shot, Crane Shot

3. การใช้ภาษา : ภาษาไทยกลางแบบไม่เป็นทางการ รูปแบบการสนทนาทั่วไป บางเรื่องไม่มีบทสนทนาและคำบรรยาย มีเสียงสนทนาจากบรรยากาศจริง

4. คุณค่าของเรื่อง : สื่อให้เห็นถึงความงามอันทรงคุณค่าของงานพุทธศิลป์ ทั้งงานสถาปัตยกรรม งานจิตรกรรม งานประติมากรรมที่เกิดจากศรัทธาในพระพุทธศาสนาของชาวบ้านอำเภอวัดโบสถ์ ศิลปะการแสดง แสง สี เสียง การร่ายรำอันงดงาม ประเพณีประจำปีที่มีความสำคัญและมีมาช้านาน ความร่วมมือกันของชาวบ้านในท้องถิ่น อำเภอวัดโบสถ์ วิถีชีวิตและความผูกพันของชาวบ้านที่มีกับประเพณีและวัฒนธรรมในท้องถิ่นที่มีวัดเป็นศูนย์กลาง กิจกรรมที่ถือเป็นการทำบุญบำรุงศาสนา ความผูกพันกับวัดของชาวบ้านในท้องถิ่น สื่อให้เห็นถึงความอุดมสมบูรณ์ของธรรมชาติที่สวยงามและยังเป็นแหล่งท่องเที่ยวของผู้คนในท้องถิ่นรวมถึงนักท่องเที่ยวจากต่างเมือง สื่อให้เห็นถึงคุณค่าของงานหัตถศิลป์ งานจักสานจากไม้ไผ่ งานประดิษฐ์จากกะลามะพร้าว จากภูมิปัญญาของผู้คนในท้องถิ่น อำเภอวัดโบสถ์ที่สามารถสร้างอาชีพ สร้างรายได้หาเลี้ยงครอบครัว

ผลการศึกษาริบทของอำเภอวัดโบสถ์ และชุมชนใกล้เคียง ผู้วิจัยได้นำเสนอผลการวิจัย เป็นแบบรูปแบบการจัดแสดง ผ่านการใช้สื่อออนไลน์ และรูปแบบการจัดแสดงผ่านสื่อ สิ่งพิมพ์ต่าง ๆ โดยนำสื่อสิ่งพิมพ์ไปติดตั้งในห้องสมุด และร้านอาหาร

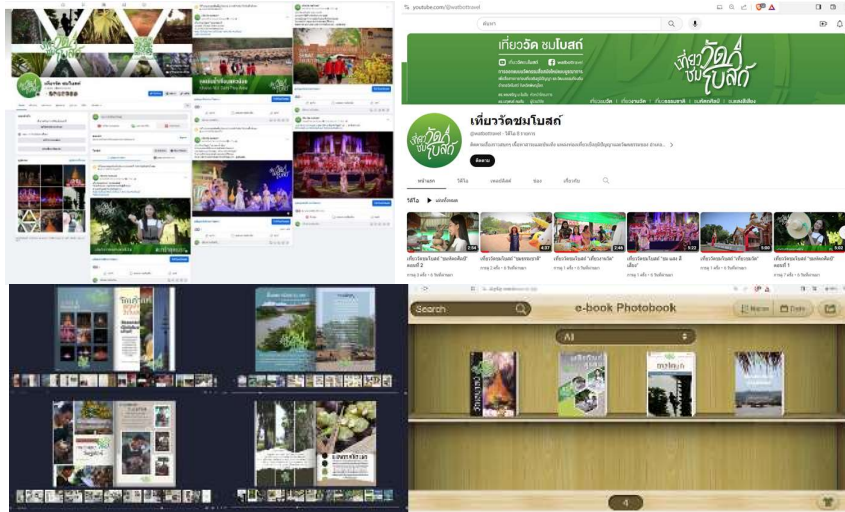
1. การจัดแสดงผ่านเว็บไซต์ เว็บไซต์นับเป็นพื้นที่ของสื่อออนไลน์อีกแห่งนิยมใช้เป็นพื้นที่จัดแสดง เป็นพื้นที่ในการให้ข้อมูลเกี่ยวกับสิ่งที่จัดแสดง สามารถใช้เป็นแหล่งเก็บข้อมูลในรูปแบบเอกสารต่าง ๆ สามารถใช้เป็นฐานข้อมูลในค้นคว้าในรูปแบบของภาพถ่าย มีความเป็นทางการ มีความน่าเชื่อถือมากกว่าสื่อออนไลน์อื่น ๆ ดังนั้น วัด และหน่วยงานที่เกี่ยวข้องจะนำมาใช้เป็นสถานที่จัดแสดง หรือใช้เป็นแหล่งเก็บข้อมูลเอกสารต่าง ๆ เพื่อการค้นคว้า โดยอาจใช้ควบคู่ไปกับการจัดแสดงในพื้นที่จริง

ทั้งนี้การจัดแสดงผ่านเว็บไซต์มีข้อดี คือ ไม่มีข้อจำกัดเรื่องเวลา ระยะทาง และสถานที่ในการเข้าชม ผู้ชมที่อยู่ในที่ต่าง ๆ ทุกมุมโลกสามารถที่จะเข้าถึงได้ แม้แต่ชาวต่างชาติ เช่น การทำเป็นภาษาต่างประเทศเพื่อให้ผู้ชมชาวต่างประเทศสามารถเข้าถึงได้ มีความน่าเชื่อถือ เป็นทางการ และสามารถใช้เป็นฐานข้อมูลในการเก็บหลักฐานทางประวัติศาสตร์ที่อยู่ในรูปของเอกสาร ภาพถ่าย คลิปวิดีโอต่าง ๆ ได้ ส่วนข้อด้อย คือ ไม่สามารถทำหน้าที่ในการจัดแสดงได้เสมือนการจัดแสดงในสถานที่จริง อาจมีผู้ชมที่สนใจเฉพาะกลุ่มเท่านั้นที่เข้ามาชมการจัดแสดง ต้องมีงบประมาณในการจัดทำเว็บไซต์ และดูแลเว็บไซต์เพื่อให้สามารถใช้งานได้ตลอดเวลา และต้องมีแอดมินดูแลเว็บไซต์ เพื่อโพสข้อมูล กิจกรรมต่าง ๆ เพื่อให้เว็บไซต์มีการเคลื่อนไหวตลอดเวลา

2. การจัดแสดงผ่านสื่อออนไลน์ ในปัจจุบัน เทคโนโลยีของคอมพิวเตอร์ ระบบการสื่อสาร และอินเทอร์เน็ตได้ เข้ามามีอิทธิพลต่อการจัดแสดงผลงาน ด้วยพฤติกรรมมนุษย์ในการเข้าชมที่เปลี่ยนแปลงไป ความสะดวกสบายในการใช้เทคโนโลยีการสื่อสารต่าง ๆ และอินเทอร์เน็ตมีมากขึ้น มือถือที่สามารถใช้ในการศึกษาค้นคว้ามากขึ้น โดยเฉพาะอย่างยิ่งภายหลังจากสถานการณ์แพร่ระบาดของเชื้อไวรัสโควิด 2019 ทำให้ประชาชนมีความคุ้นเคยในการใช้เครื่องมือสื่อสารมากขึ้น ดังนั้นการจัดแสดงผลงานผ่านสื่อออนไลน์ จึงน่าจะเป็นอีกหนึ่งทางเลือกที่ใช้ในการเข้าชมผลงานโดยไม่ต้องมาที่สถานที่จริง

2.1 การจัดแสดงผ่าน facebook เป็นการใช้ช่องทางสื่อที่มีอยู่ และเป็นที่ยอมรับของผู้ใช้ โดย facebook เป็นบริการบนอินเทอร์เน็ตบริการหนึ่ง ที่ผู้ที่เกี่ยวข้องสามารถนำมาใช้ติดต่อสื่อสาร และร่วมทำกิจกรรมกับผู้ที่สนใจ หรือผู้ใช้ facebook คนอื่น ๆ อาทิ การโพสต์รูปภาพ การโพสต์คลิปวิดีโอ การเขียนบทความ หรือบล็อก การแชทคุยกับผู้ที่สนใจ โดยอาจเชื่อมโยงกับ facebook ก่อนหน้านี้ที่ชุมชนมีอยู่ ข้อดีของการใช้สื่อประเภทนี้คือ ประหยัด ไม่ต้องเสียค่าใช้จ่ายในการใช้บริการสะดวกต่อผู้ใช้ บางกลุ่มที่นิยมใช้การสื่อสารผ่านออนไลน์ เช่น สามารถตอบโต้ได้สองทาง ชุมชนมีกลุ่มผู้สนใจที่ใช้ facebook อยู่แล้ว สามารถลงสื่อต่าง ๆ ได้หลากหลาย ทั้งภาพข้อความ เสียง คลิปวิดีโอ เป็นต้น Fanpage facebook สามารถเข้าถึงได้ทาง <https://www.facebook.com/watbottravel>

2.2 การจัดแสดงผ่าน Youtube เป็นช่องทางเข้าถึงสื่อที่เน้นการชมวิดีโอภาพเคลื่อนไหวที่จริงจัง ผู้ชมส่วนใหญ่ตั้งใจเข้ามาชมเนื้อหาที่มีความเฉพาะเจาะจง มีเวลาชมมากกว่าแพลตฟอร์มอื่น ๆ ที่มีระยะเวลาชมสั้น ๆ ฉาบฉวย ผู้ชมสามารถเข้าถึง Youtube Chanel “เที่ยววัดชมโบสถ์” ได้ทาง <https://www.youtube.com/@watbottravel>



ภาพ 6 แฟนเพจ facebook Youtube และหนังสืออิเล็กทรอนิกส์ “เที่ยววัดชมโบสถ์”

3. การจัดแสดงผ่านหนังสืออิเล็กทรอนิกส์ (E-Book) โดยผู้วิจัยได้วิเคราะห์ตั้งนี้ องค์ประกอบด้านการออกแบบเนื้อหา ด้านการออกแบบ การยกตัวอย่างมีความเหมาะสมกับเนื้อเรื่องและรูปแบบการนำเสนอของเนื้อหา การใช้ภาพประกอบตรงตาม เนื้อหา ความสมบูรณ์ของเนื้อหา การเรียงลำดับความสำคัญของเนื้อหา และการใช้สี ผู้วิจัยได้สร้างสรรค์ผลงานจำนวน 4 เรื่อง โดยฉบับที่ 1 เรื่อง “เที่ยววัดชมโบสถ์” เข้าถึงได้ทาง <https://anyflip.com/hjwks/wcou/> เป็นการนำเสนอเนื้อหาเกี่ยวกับวัด เสานาสน์ วัดโบสถ์ วัดท่างาม และวัดบัวหลวง ผ่านศิลปะภาพถ่าย และการจัดวางองค์ประกอบศิลป์ ฉบับที่ 2 “ชมหัตถศิลป์” เข้าถึงได้ทาง <https://anyflip.com/hjwks/vlxx/> เป็นการนำเสนอเนื้อหาเกี่ยวกับ ศิลปหัตถกรรมจักสานและ ผลิตภัณฑ์จาก กะลามะพร้าว ฉบับที่ 3 “ชมวิถีชีวิต” เข้าถึงได้ทาง <https://anyflip.com/hjwks/evop/> เป็นการนำเสนอเนื้อหาเกี่ยวกับ วิถีชีวิตการทำเกษตร การเก็บเกี่ยวโตนด เลี้ยงวัว ผ่านศิลปะภาพถ่าย และฉบับที่ 4 “เขื่อนแควน้อยบำรุงแดน” เข้าถึงได้ทาง <https://anyflip.com/hjwks/gytm/> เป็นการนำเสนอเนื้อหาเกี่ยวกับ สถานที่ท่องเที่ยวภายในเขื่อนแควน้อยบำรุงแดน

ประโยชน์ของหนังสืออิเล็กทรอนิกส์ มีดังนี้ คือ การค้นหาข้อความ สามารถอ่านแบบแยกบรรทัด หรือการทำโน้ต ปรับขนาดตัวอักษร ปรับความสว่างหน้าจอ หรือปรับพื้นหลัง มีหน้าจอที่ใหญ่ขึ้น และมีคุณภาพดีขึ้น ทำให้การอ่านสะดวกสบาย ยิ่งขึ้นพกพาสะดวกสามารถเก็บไว้ในอุปกรณ์พกพา เช่น สมาร์ทโฟน แท็บเล็ต หรือคอมพิวเตอร์ โดยไม่เปลืองเนื้อที่ในการจัดเก็บ สามารถเข้าถึงได้จากอินเทอร์เน็ต ทำให้สามารถดาวน์โหลดและอ่านได้ทันทีที่ต้องการ โดยไม่จำกัดเวลา มีราคาถูกกว่าหนังสือ แบบพิมพ์ เนื่องจากไม่เสียค่าใช้จ่ายในการพิมพ์ และจัดจำหน่าย สิ่งแวดล้อม ช่วยลดการใช้กระดาษและลดการตัดไม้ทำลายป่า เป็นรูปแบบการอ่านหนังสือที่แพร่หลาย ได้รับความนิยมมากขึ้น

4. การจัดแสดงผ่านสื่อสิ่งพิมพ์ เป็นการสื่อสารให้ผู้ชมพิพิธภัณฑ์ หรือสมุด หรือจุดที่มีผู้คนเข้ามาชม ได้รับทราบถึงสื่อ สิ่งพิมพ์ เกี่ยวกับการจัดแสดง มีข้อความที่ให้ข้อมูลต่าง ๆ เพื่อให้ผู้ชมได้รับความรู้เกี่ยวกับการจัดแสดงโดยเป็นข้อความสั้น ๆ กระชับ มีข้อมูลสถานที่ตั้ง และเบอร์ติดต่อ นอกจากนี้สื่อสิ่งพิมพ์สามารถชี้ แสดงผ่านทางสถานที่ต่างๆ ทั้งนี้ผู้วิจัยได้ทำการ เผยแพร่จัดแสดงผ่านสถานที่ ดังนี้ ห้องสมุดสาขาออกแบบผลิตภัณฑ์อุตสาหกรรม คณะเทคโนโลยีอุตสาหกรรม มหาวิทยาลัย ราชภัฏพิบูลสงคราม, ร้านกาแฟ มอน คาแฟ มหาวิทยาลัยราชภัฏพิบูลสงคราม, ห้องสมุดคณะสถาปัตยกรรมศาสตร์ ศิลปะและ การออกแบบ มหาวิทยาลัยนเรศวรและ ร้านกาแฟชม่าน คณะสถาปัตยกรรมศาสตร์ ศิลปะและการออกแบบ มหาวิทยาลัย นเรศวร



ภาพ 6 การจัดแสดงผ่านสื่อสิ่งพิมพ์

## อภิปรายผล

การศึกษาครั้งนี้เป็นงานวิจัยเชิงสร้างสรรค์นวัตกรรมสื่อแบบบูรณาการเพื่อสื่อสาร การท่องเที่ยวเชิงภูมิปัญญา และวัฒนธรรมท้องถิ่น อำเภอวัดโบสถ์ สามารถอภิปรายผลได้เป็นประเด็นต่าง ๆ ดังนี้

### 1. ความเหมาะสมของพื้นที่และทุนวัฒนธรรม

อำเภอวัดโบสถ์และพื้นที่ใกล้เคียงตั้งอยู่บนพื้นที่ราบลุ่ม มีลักษณะเป็นเนินเขา และมีเขื่อนกักเก็บน้ำ ได้ส่งผลทำให้เกิดปฏิสัมพันธ์ระหว่างผู้คนผ่านภูมิทัศน์วัฒนธรรม เป็นพื้นที่ที่มีภูมิทัศน์และวัฒนธรรมอันหลากหลาย ทั้งภูเขา แม่น้ำ และวิถีชีวิตชาวบ้านแบบดั้งเดิม ชุมชนมีทุนทางวัฒนธรรม เช่น งานหัตถกรรมจักสาน งานจากกะลามะพร้าว วัดโบราณ และงานประเพณีที่สืบทอดจากรุ่นสู่รุ่น ซึ่งล้วนเป็นต้นทุนที่สามารถพัฒนาต่อยอดเป็นนวัตกรรมสื่อเพื่อการท่องเที่ยวได้อย่างเหมาะสม ทั้งยังมีศักยภาพของพื้นที่ ในการพัฒนาเชิงสร้างสรรค์ มีองค์ประกอบทางวัฒนธรรมและสิ่งแวดล้อมที่โดดเด่น เช่น ภูมิประเทศแบบเนินเขา แม่น้ำแควน้อย พื้นที่เกษตรกรรม และแหล่งผลิต OTOP ที่หลากหลาย ทำให้สามารถใช้เป็นเวทีในการสื่อสารเรื่องราวที่หลากหลาย ทั้งผ่านภาพนิ่ง ภาพเคลื่อนไหว และสื่อสิ่งพิมพ์ ด้วยตัวอำเภอวัดโบสถ์ ที่เป็นแหล่งข้อมูลในการสร้างสรรค์นวัตกรรมสื่อที่อุดมสมบูรณ์โดยสามารถอภิปรายผ่านภูมิทัศน์วัฒนธรรมพอสังเขปได้ ดังนี้

1. ภูมิทัศน์วัฒนธรรมที่เกิดขึ้นเองตามธรรมชาติแต่มนุษย์เข้าไปมีส่วนเปลี่ยนแปลง และเลียนแบบธรรมชาติ ได้แก่ เขื่อนแควน้อยบางแดนที่แม้จะเป็นสิ่งแวดล้อมธรรมชาติ แต่มนุษย์ก็ได้เข้าไปมีส่วนในการเปลี่ยนแปลงดังกล่าว ทั้งโดยตรง และโดยอ้อม ที่ราบลุ่มน้ำรวมถึง ทำให้เกิดดินที่อุดมสมบูรณ์ และเกิดการใช้น้ำ ภูมิทัศน์พื้นที่ติดกับเขื่อนแควน้อย สะท้อนให้เห็นถึงการสร้างสรรค์ของมนุษย์เพื่อเลียนแบบธรรมชาติ

2. ภูมิทัศน์วัฒนธรรมรูปธรรมที่มนุษย์สร้างขึ้น ที่สะท้อนการปรับตัวของผู้คนในชุมชนกับสิ่งแวดล้อมทางธรรมชาติ ได้แก่ ภูมิทัศน์การตั้งถิ่นฐานบริเวณวัดโบสถ์ที่มีแม่น้ำ และเขื่อนแควน้อยบางแดน ทำให้เกิดประโยชน์จากน้ำ ในการทำการเกษตร เช่น ทำนา เลี้ยงสัตว์ เลี้ยงวัว ปลูกพืช มันสำปะหลัง ตาลโตด เป็นต้น ทั้งนี้ในพื้นที่อำเภอวัดโบสถ์ มีความสัมพันธ์ไปกับแม่น้ำลำคลอง เป็นภูมิทัศน์วัฒนธรรมบ้านเรือนในพื้นที่ และชุมชนใกล้เคียงในตำบลข้างเคียงที่สะท้อนให้เห็นถึงการปรับตัวในการอยู่อาศัยในพื้นที่ร่วมกันในเชิงวิถีชีวิตและภูมิปัญญา นอกจากนี้ยังมีการเกิดขึ้นของ วัด ซึ่งเป็นจุดศูนย์กลางทางความเชื่อของชุมชน ศิลปะต่าง ๆ ที่เกิดขึ้นภายในวัด เช่น สถาปัตยกรรม ประติมากรรม ที่เกิดขึ้นที่ควรค่าแก่การอนุรักษ์ และรักษาไว้ให้กับคนรุ่นหลัง

### 2. การบูรณาการเชื่อมโยงศิลปะกับการท่องเที่ยว

ผลงานที่ผู้วิจัยสร้างสรรค์ขึ้น เป็นการบูรณาการระหว่างองค์ความรู้ด้านศิลปะ ทัศนศิลป์ สื่อดิจิทัล และภูมิปัญญาท้องถิ่น ผ่านกระบวนการสังเคราะห์องค์ประกอบศิลป์ ซึ่งช่วยเพิ่มมิติในการรับรู้สารผ่านภาพนิ่ง และภาพเคลื่อนไหว ทำให้ผู้ชมเข้าใจบริบทและเอกลักษณ์ของชุมชนได้มากขึ้น ไม่เพียงเป็นการใช้เครื่องมือทางศิลปะและเทคโนโลยี แต่ยังบูรณาการความรู้จาก

ภูมิปัญญาท้องถิ่นที่มีอยู่เดิม เช่น งานจักสาน งานจากกะลามะพร้าว การทอผ้า และการแสดงพื้นบ้าน ซึ่งถือเป็นทุนวัฒนธรรมที่มีมูลค่าและสามารถต่อยอดเป็นผลิตภัณฑ์ หรือกิจกรรมการท่องเที่ยวได้อย่างยั่งยืน ล้วนมีบทบาทไม่เพียงแต่ในเชิงความงาม แต่ยังเป็นกลไกในการ "ชี้นำสายตา" ผู้ชมให้จับจ้อง และตีความสารในภาพถ่ายอย่างมีนัยยะ เพื่อ "สร้างความหมาย" และ "กระตุ้นอารมณ์ร่วม" ให้แก่ผู้ชม

การจัดองค์ประกอบศิลป์ในการสร้างสรรค์ผลงานภาพถ่าย สามารถแปรภาพถ่ายให้กลายเป็น "สื่อส่งเสริมการท่องเที่ยว" ได้ โดยไม่ต้องพึ่งข้อความมาก ภาพหนึ่งภาพสามารถเล่าเรื่องได้ และสามารถกระตุ้นความสนใจของผู้ชมให้เกิดแรงบันดาลใจในการเดินทางหรือเข้าใจวัฒนธรรม งานในวิจัยนี้จึงไม่ได้ใช้ภาพเพียงเป็น "ภาพประกอบ" แต่ใช้เป็น "ภาษาหลักในการสื่อสาร" สอดคล้องกับแนวคิด และ Visual Literacy เป็นความสามารถในการเข้าใจ รับรู้ ผ่านการใช้ภาพ รวมทั้งความสามารถ ในการรับรู้ และแสดงออกของตนเองต่อภาพที่มองเห็นซึ่ง ภาพถ่าย ไม่ว่าจะเป็นภาพนิ่งหรือภาพเคลื่อนไหว เป็นสิ่งหนึ่งช่วยให้การสื่อสารสมบูรณ์และมีสุนทรียภาพยิ่งขึ้น (สันติ ลอริชวี , 2560) กล่าวว่า การใช้ภาพถ่ายที่ออกแบบอย่างมีองค์ประกอบศิลป์ดีเยี่ยม ช่วยเสริม "การรู้เท่าทันภาพ" (Visual Literacy) ให้กับผู้ชมในยุคดิจิทัล ซึ่งเน้นการรับรู้ การเรียนรู้ ผ่านภาพ งานวิจัยนี้จึงมีบทบาททั้งในเชิงสาระ วัฒนธรรม และการศึกษา การเรียนรู้ผ่านภาพแบบนี้ ยังเป็นกระบวนการเรียนรู้ที่เชื่อมโยงกับแนวคิด Constructivism ที่ผู้เรียน ผู้ชมตีความเองจากประสบการณ์ของตน การใช้องค์การสื่อสารของภาพถ่ายองค์ประกอบศิลป์ เส้นนำสายตา สมดุล การใช้แสงและเงาเพื่อสื่อสารทางด้านภูมิปัญญา สอดคล้องกับ (สมพร จูรี ,2558) กล่าวว่า ไม่ได้แค่ "เห็น" แต่ช่วยให้ "อ่าน" และ "ตีความ" อรรถลักษณะท้องถิ่นผ่านภาพ ที่ผสมผสานศิลปะต่างวัฒนธรรมเพื่อนำเสนอ อรรถลักษณะเฉพาะท้องถิ่น ดังนั้น ความสำคัญในการเชื่อมโยงระหว่าง วัฒนธรรมการสร้างสรรค์สื่อ เชิงภูมิปัญญา กับวัฒนธรรมท้องถิ่น ภาพถ่ายจะทำหน้าที่ "เล่าเรื่องวัฒนธรรม" ผ่านการองค์ประกอบศิลปะสะท้อนภูมิปัญญาท้องถิ่น ที่สร้างความเข้าใจและเชื่อมโยงผู้คนกับวัฒนธรรมได้อย่างลึกซึ้ง การศึกษานี้สะท้อนให้เห็นว่าวัฒนธรรมสื่อแบบบูรณาการที่เกิดจากกระบวนการสร้างสรรค์ร่วมกับชุมชน สามารถเป็นเครื่องมือสำคัญในการส่งเสริมการท่องเที่ยวเชิงวัฒนธรรม ทั้งยังช่วยส่งเสริมการอนุรักษ์ภูมิปัญญาท้องถิ่น และสร้างความภาคภูมิใจแก่คนในพื้นที่

### ข้อเสนอแนะ

จากผลการศึกษาริบททั่วไป ประวัติศาสตร์ท้องถิ่น ตลอดจนจากผลการศึกษาภูมิปัญญาวัฒนธรรม และพื้นที่ใกล้เคียง ในอำเภอวัดโบสถ์ จังหวัดพิษณุโลก แสดงให้เห็นว่าพื้นที่ดังกล่าวมีประวัติความเป็นมายาวนาน เป็นพื้นที่อันทรงคุณค่าทางประวัติศาสตร์โดยเฉพาะประวัติศาสตร์ท้องถิ่นที่ควรบันทึกไว้เป็นเรื่องราวให้ลูกหลานของคนในชุมชนได้เรียนรู้รากเหง้าของตัวเอง เป็นพื้นที่ที่สะท้อนให้เห็นภูมิทัศน์วัฒนธรรมของการเลียนแบบธรรมชาติ การปรับตัวให้เข้ากับธรรมชาติ ที่สะท้อนผ่านทางภูมิทัศน์วัฒนธรรมที่หลากหลายด้วยเหตุนี้แนวทางในการพัฒนาการท่องเที่ยวเชิงภูมิปัญญา และวัฒนธรรมท้องถิ่น อำเภอวัดโบสถ์ จังหวัดพิษณุโลก ให้เป็นสิ่งที่ได้รับการยกย่องว่างดงาม รวมไปถึงสิ่งต่าง ๆ ที่อยู่ในวิถีชีวิตของผู้คน ทั้งที่เป็นวัตถุของสามัญชนทั่วไป ที่เน้นการมีส่วนร่วมของประชาชนในการเป็นเจ้าของพื้นที่ เพื่อเป็นเป้าหมายในการพัฒนาสังคมเน้นการทำงานร่วมกับชุมชน เพื่อเป็นการสร้างความตระหนักของคนในท้องถิ่นร่วมกันพัฒนา เป็นคลังความรู้หรือแหล่งเรียนรู้ที่แสดงเรื่องราวชีวิตภูมิปัญญา มรดกท้องถิ่น และประวัติศาสตร์ท้องถิ่นที่คนในชุมชนมีส่วนร่วม ต้องมีการเฟ้นหาบุคคลในท้องถิ่นที่มีความรัก ความภาคภูมิใจ ในชุมชนที่ เพื่อมาเรียนรู้ในเรื่องของการสร้างสรรค์สื่อ

ผู้วิจัยค้นพบว่าการทดลองกระบวนการต่าง ๆ นั้นได้ผลที่ออกมา มีแนวโน้มว่าสามารถทำได้จริง เพียงแต่ที่ผ่านมามีหลายชุมชนพบปัญหา ขาดการสนับสนุนอย่างไม่เต็มที่ ไม่ว่าจะเป็นด้านงบประมาณสนับสนุน ที่ไม่ทั่วถึงชุมชน และสาเหตุต่าง ๆ ที่เป็นโครงการนวัตกรรมหลายชุมชน อาจไม่ค่อยประสบผลสำเร็จ จากการทำวิจัยในครั้งนี้ ยังมีโอกาสพัฒนาไปได้ไกล กว่านี้หากได้รับความช่วยเหลือสนับสนุนจาก หน่วยงานที่เกี่ยวข้อง และชุมชนเข้มแข็ง การจัดการบริการให้ความรู้เชิงวิชาการ เป็นการช่วยเหลืออีกช่องทางหนึ่ง เพื่อเป็นการกระตุ้นให้เกิดแรงบันดาลใจ เพื่อให้ได้รูปแบบที่เป็นที่หลากหลาย และสามารถสร้างรายได้แก่ ชุมชน ผู้วิจัยจึงเสนอแนะแนวทางในการพัฒนาการท่องเที่ยวเชิงภูมิปัญญา และวัฒนธรรมท้องถิ่น เป็นรูปแบบการท่องเที่ยวที่มุ่งเน้นการส่งเสริมการท่องเที่ยวในชุมชนท้องถิ่น โดยชุมชนเป็นผู้มีส่วนร่วมในการบริหารจัดการการท่องเที่ยวเพื่อสร้างรายได้ให้กับชุมชนและรักษาทรัพยากรธรรมชาติและวัฒนธรรมท้องถิ่นให้คงอยู่อย่างยั่งยืน แนวทางการพัฒนาศึกษายภาพการท่องเที่ยวโดยชุมชน มีดังนี้

1. การพัฒนาศักยภาพด้านทรัพยากรและผลิตภัณฑ์ ชุมชนควรสำรวจและประเมินศักยภาพด้านทรัพยากรและผลิตภัณฑ์ของชุมชน เพื่อนำมาพัฒนาเป็นสินค้าและบริการทางการท่องเที่ยวที่ตอบโจทย์ความต้องการของนักท่องเที่ยว เช่น แหล่งท่องเที่ยวทางธรรมชาติ แหล่งท่องเที่ยวทางประวัติศาสตร์และวัฒนธรรม ภูมิปัญญาท้องถิ่น ผลิตภัณฑ์ชุมชน เป็นต้น

2. การพัฒนาศักยภาพด้านบุคลากรชุมชน ควรส่งเสริมให้สมาชิกในชุมชนมีความรักในถิ่นเกิด อยากรู้จัก ส่งเสริมให้มีความรู้และทักษะที่จำเป็นในการบริหารจัดการการท่องเที่ยวโดยชุมชน เช่น ทักษะการต้อนรับและบริการ ทักษะการประชาสัมพันธ์และการตลาด ทักษะทางด้านศิลปะ ทักษะด้านการถ่ายภาพ การนำเสนอ การบริหารจัดการการท่องเที่ยวให้ประสิทธิภาพ เข้าถึงง่าย การจัดการทรัพยากรอย่างยั่งยืน เป็นต้น

3. การพัฒนาศักยภาพด้านสิ่งอำนวยความสะดวก ชุมชนควรพัฒนาสิ่งอำนวยความสะดวกที่จำเป็นสำหรับนักท่องเที่ยว เช่น ที่พัก ร้านอาหาร ร้านค้า ห้องน้ำ เป็นต้น เพื่อให้นักท่องเที่ยวได้รับความสะดวกสบายและประทับใจ

การวิจัยแบบสร้างสรรค์นวัตกรรมสื่อแบบบูรณาการเพื่อสื่อสารการท่องเที่ยวเชิงภูมิปัญญา และวัฒนธรรมท้องถิ่น ครั้งต่อไปควรมีการกำหนดกรอบเนื้อหา (content) แนวความคิด และเรื่องราวที่จะนำมาสร้างสรรค์ เป็นรูปแบบกระบวนการ ต้องมีความชัดเจนครอบคลุมในระยะยาวและมีความเชื่อมโยงเกี่ยวเนื่องกัน ระหว่างเนื้อหาทางด้าน การท่องเที่ยวเชิงภูมิปัญญา วัฒนธรรมท้องถิ่น และเทคนิคการนำเสนอต่างๆ ที่ทันสมัยตลอดเวลา ผู้วิจัยต้องมีความทันสมัยกับยุคสมัยของเทคโนโลยีที่เคลื่อนไปข้างหน้าตลอดเวลา

## เอกสารอ้างอิง

จิรวัดน์ พิระสันต์. (2557). **ชุมชนปฏิบัติการด้านศิลปกรรม**. พิมพ์ครั้งที่ 1 พ.ศ.2557. โรงพิมพ์ดาวเงิน จังหวัดพิษณุโลก.

บุญกว้าง ศรีสุทโธ (ม.ป.ป.). **การประเมินคุณค่างานเขียน**. สืบค้นเมื่อ 21 กันยายน 2565, จาก <https://sites.google.com/a/http.ac.th/kar-pramein-khunkha-ngan-kheiyng/3-naewthang-kar-pramein-khunkha-ngan-kheiyng>

ศิริพร รัตนพันธุ์. (2553). **การศึกษาปัจจัยด้านการตลาดของธุรกิจค้าปลีกข้ามชาติ ที่ส่งผลกระทบต่อร้านค้าปลีกขนาดเล็ก ในอำเภอวัดโบสถ์ จังหวัดพิษณุโลก**. คณะบริหารธุรกิจ วิทยาลัยพิษณุโลก : พิษณุโลก.

สมพร ฐรี (2558). **การศึกษารูปแบบพหุลักษณะของทัศนศิลป์ไทยในภาคใต้**. สืบค้นเมื่อ 2 มิถุนายน 2565, จาก <https://he02.tci-thaijo.org/index.php/Veridian-E-Journal/article/view/51262/42458>

สันติ ลอรัชวี. (2560). **อ่านออก เขียนภาพ**. สืบค้นเมื่อ 21 กันยายน 2565, จาก <https://santivithee.design/2019/09/04/อ่านออกเขียนภาพ/>

สำนักงานนโยบายวิทยาศาสตร์ เทคโนโลยีและนวัตกรรมแห่งชาติ (2562). **แนวทางการจัดทำงบประมาณบูรณาการวิจัยและนวัตกรรมประจำปีงบประมาณ**. สืบค้นเมื่อ 21 กันยายน 2565, จาก [https://th.wikipedia.org/wiki/สำนักงานนวัตกรรมแห่งชาติ\\_%28องค์การมหาชน%29](https://th.wikipedia.org/wiki/สำนักงานนวัตกรรมแห่งชาติ_%28องค์การมหาชน%29)

อุทิศ บำรุงชีพ. (2565). **นวัตกรรมการเล่าเรื่องแบบดิจิทัลเพื่อพัฒนากระบวนการสืบสานภูมิปัญญาการเจียรไนพลอยสุพรรณภูมิของจังหวัดจันทบุรี**. สืบค้นเมื่อ 11 กันยายน 2565, จาก <https://so05.tci-thaijo.org/index.php/psujssh/article/view/257693/175601>

Smith, H., & Dean, R. T. (Eds.). (2009). **Practice-Led Research, Research-Led Practice in the Creative Arts.** **Edinburgh University Press.** สืบค้นเมื่อ 20 ตุลาคม 2565, จาก <https://raggeduniversity.co.uk/wp-content/uploads/2025/03/.../Hazel-Smith->

UNESCO & UNDP. (2013). **Creative Economy Report 2013 Special Edition: Widening Local Development Pathways.** **UNESCO.** สืบค้นเมื่อ 21 กันยายน 2565, จาก <https://unesdoc.unesco.org/ark:/48223/pf0000224698>