

การริเริ่มสร้างวิสัยทัศน์ร่วมในการวางผังเมืองเพื่อป้องกันผลกระทบ  
จากการก่อตั้งมหาวิทยาลัย กรณีศึกษา ตำบลเขาทอง จังหวัดนครสวรรค์  
An Initiative Approach to Create A Common Vision on Urban  
Planning to Minimize Impact Due to The Formation of A University:  
A Case Study of Khao Thong Sub-district, Nakhon Sawan Province

นนท์ เจิดอำไพ\*

Nont Choedamphai\*

Received : November 22, 2020

Revised : June 30, 2021

Accepted : July 1, 2021

### บทคัดย่อ

ในการศึกษาครั้งนี้ ผู้วิจัยถือโอกาสที่มหาวิทยาลัยมหิดลทำการจัดตั้งวิทยาเขตใหม่ขึ้นที่ตำบลเขาทอง จังหวัดนครสวรรค์ เป็นพื้นที่ศึกษาถึงแนวทางที่จะสร้างให้ชุมชนและท้องถิ่นเกิดวิสัยทัศน์ที่จะริเริ่มการวางผังเมือง เพื่อควบคุมและป้องกันปัญหาจากการพัฒนาที่จะเกิดขึ้นสืบเนื่องในพื้นที่โดยรอบมหาวิทยาลัย โดยอาศัยแนวคิดที่เชื่อว่าผังเมืองนั้น ควรริเริ่มขึ้นจากการที่ภาคีต่างๆ ในท้องถิ่น มีหลักยึดถึงภาพอนาคตที่คาดหวังร่วมกันเป็นสำคัญ โดยเป็นสิ่งที่ควรสถาปนาให้เกิดขึ้นเป็นอันดับแรก เสมือนเป็นธรรมนูญของท้องถิ่น ซึ่งจะเป็นตัวกำหนดกรอบการวางกฎเกณฑ์ในเชิงปฏิบัติต่อไป

ในการสร้างวิสัยทัศน์ร่วมกันดังกล่าว ผู้วิจัยได้ทดลองสร้างกระบวนการเรียนรู้โดยอาศัยภาพจำลองอนาคต 2 ชุด ได้แก่ ภาพจำลองอนาคตของชุมชนเขาทองถ้าการพัฒนาเกิดขึ้นอย่างไร้การควบคุม เพื่อสร้างความตระหนักรู้ถึงความเปลี่ยนแปลงที่จะมาถึงและหาข้อสรุปถึงภาพอนาคตที่คาดหวังร่วมกัน และ ภาพจำลองอนาคตการพัฒนาที่เกิดขึ้นภายใต้กรอบกติกาของผังเมือง เพื่อแสดงว่าท้องถิ่นและชุมชนสามารถใช้ผังเมืองเป็นเครื่องมือเพื่อกำหนดอนาคตของตนเองได้อย่างไร โดยกระบวนการและภาพจำลองเหล่านี้ สามารถทำให้ตัวแทนจากภาคีต่างๆ ที่เข้าร่วมในกระบวนการเกิดความเปลี่ยนแปลงด้านทัศนคติต่อการพัฒนาที่จะเกิดขึ้น สามารถกำหนดภาพอนาคตที่มุ่งหมายร่วมกันได้ และเกิดความเข้าใจว่าการวางผังเมืองจะช่วยป้องกันปัญหาและทำให้ชุมชนสามารถกำหนดอนาคตของตัวเองได้ในที่สุด

### Abstract

In this study, the researcher choose the campus of the Mahidol University, at Khao Thong Sub district (Nakhon Sawan Province), as a case study area in exploring approaches that will bring about a common vision among villagers and local authorities in initiating a process of urban planning. The research was conducted during the time when the campus was newly established, with the

\* หลักสูตรสถาปัตยกรรมศาสตรมหาบัณฑิต คณะสถาปัตยกรรมศาสตร์ สถาบันอาศรมศิลป์ กรุงเทพมหานคร 10150

\* Master of Architecture, Faculty of Architecture, Arsom Silp Institute Of The Arts, Bangkok 10150, Thailand  
Corresponding author E-mail: nont\_ch@outlook.com

aim to control and prevent problems that may occur due to the development around the university's campus. Under a core principle that urban planning should be a bottom-up approach. The researcher believes that urban planning should be through a process of establishing shared future vision together of all local stakeholders, which should be prioritized and established in the first step as though it is a local constitution. Until then, the approach will bring about a framework of rules that will be guidance for taking an action in the future.

To create such common vision, the researcher designed a learning process based on 2 models of scenarios of the future: 1) the future community of Khao Thong Sub district if development without any control, in order to raise awareness on the upcoming changes and to find conclusion of their common future that they want to share ; 2) the future community of Khao Thong Sub district if development under a framework of rules according to urban planning, in order to show to the villagers and local authorities of how urban planning can be used as a tool to control their own future. Hence, the researcher found that the approach and the use of stimulation pictures as a research tool were able to influence the participants from all stake holders' attitude towards the upcoming development. Moreover, the participants can identify their common vision of their future together and be aware that urban planning will help prevent problems and eventually enabled the community to take control of their own future.

**คำสำคัญ:** ในบทความนี้ประกอบด้วยคำสำคัญที่มีความหมายดังต่อไปนี้

- *การวางผังเมือง* คือการวางแผนเพื่อสร้างหรือพัฒนาเมือง ที่จะส่งผลสืบเนื่องทั้งในด้านกายภาพ สังคม และเศรษฐกิจ ของพื้นที่นั้นๆ
- *วิสัยทัศน์ร่วม* คือสิ่งที่คนกลุ่มหนึ่งต้องการที่จะสร้างหรือกระทำให้สำเร็จร่วมกันในฐานะกลุ่มหรือองค์กร
- *การป้องกันผลกระทบ* คือการมองเห็นถึงความเป็นไปได้ที่จะเกิดผลสืบเนื่องในทางร้าย และได้มีการลงมือกระทำเพื่อยับยั้งไม่ให้สิ่งนั้นเกิดขึ้น
- *การก่อตั้งมหาวิทยาลัย* คือการก่อสร้างมหาวิทยาลัยขึ้นใหม่ในพื้นที่ที่ยังไม่เคยมีมหาวิทยาลัยตั้งอยู่มาก่อน

**Keywords:** Urban Planning, Creating Common Vision, Prevent Negative Impact, University Establishment

## บทนำ

ในการก่อตั้งโครงการพัฒนาขนาดใหญ่ดังเช่นมหาวิทยาลัยในพื้นที่ใดๆ ย่อมก่อให้เกิดความเปลี่ยนแปลงอย่างรวดเร็วต่อพื้นที่โดยรอบทั้งด้านกายภาพ สังคมและเศรษฐกิจ การรับมือกับผลกระทบเหล่านั้นชุมชนและองค์กรท้องถิ่นสามารถอาศัยช่องทางตามกฎหมายได้แก่การวางผังเมืองโดยท้องถิ่น ซึ่งควรเป็นการดำเนินการเชิงป้องกัน เพื่อให้ผังเมืองนั้น สามารถทำหน้าที่ได้ทั้ง การกำหนดทิศทางการพัฒนา (Development planning) และควบคุมการพัฒนา (Development control) ก่อนที่การพัฒนาในพื้นที่โดยรอบจะเกิดขึ้น ซึ่งจะเป็นการควบคุมผลกระทบได้ดีที่สุด

แต่ในขณะเดียวกัน มุมมองต่อเรื่องการวางผังเมือง ทั้งในด้านการปฏิบัติและผลลัพธ์ มักสร้างความรู้สึกร่วมกันของประชาชนและองค์กรท้องถิ่นว่าเป็นเรื่องไกลตัว ปฏิบัติได้ยากและเห็นไม่ชัดว่าจะส่งผลกระทบต่อความเป็นอยู่ในชีวิตจริงอย่างไร เป็นผลให้ผังเมืองเพื่อรองรับผลจากโครงการพัฒนาขนาดใหญ่ที่ริเริ่มโดยท้องถิ่น เป็นเรื่องที่เกิดขึ้นได้ยาก

ในปี พ.ศ. 2554 ซึ่งเป็นช่วงเวลาที่การศึกษาในครั้งนี้เกิดขึ้น มหาวิทยาลัยมหิดลและภาคประชาสังคมของจังหวัดนครสวรรค์ได้ร่วมกันก่อตั้งวิทยาเขตขึ้นที่ตำบลเขาทอง ซึ่งเป็นพื้นที่เกษตรกรรมห่างจากตัวเมืองไปทางใต้ประมาณ 20 กม. โดยในขณะนั้น การก่อตั้งได้ผ่านกระบวนการรับฟังความคิดเห็นจากชาวชุมชนในพื้นที่ เกิดการการออกแบบผังจนแล้วเสร็จและเริ่มการก่อสร้างเป็นบางส่วน แต่ยังไม่มีการเปิดรับนักศึกษาเข้าเรียน ซึ่งถึงแม้ว่ากระบวนการที่ผ่านมา ภาควิชาต่างๆ ที่เกี่ยวข้องจะให้ความสำคัญกับการมีส่วนร่วมจากชุมชนและท้องถิ่นเป็นอย่างสูง แต่ในระยะยาว การพัฒนาของพื้นที่โดยรอบซึ่งอยู่นอกเหนือการควบคุมของมหาวิทยาลัยย่อมเกิดขึ้นอย่างหลีกเลี่ยงไม่ได้ ซึ่งถ้าขาดการวางแผนควบคุมอย่างถูกต้อง ก็อาจกลายเป็นการสร้างปัญหาและผลกระทบต่อชุมชนดั้งเดิมได้

ทางสถาบันอาศรมศิลป์ซึ่งเป็นผู้ออกแบบและวางผังมหาวิทยาลัย จึงได้ริเริ่มแนวคิดที่จะศึกษาถึงความเป็นไปได้ในการชักชวนชุมชนและท้องถิ่นให้ริเริ่มการวางผังเมือง ตามแนวคิดที่ว่าผังเมืองของท้องถิ่นนั้น แท้จริงแล้วควรเป็นเครื่องแสดงถึงอำนาจการต่อรองของท้องถิ่นต่อการพัฒนาที่จะเกิดขึ้น หรือเป็น ”ธรรมนูญของท้องถิ่น” อันเป็นหลักยึดสำหรับกำหนดชีวิตที่ดีในอนาคตร่วมกัน ซึ่งเป็นสิ่งที่ต้องสถาปนาให้เกิดขึ้นเป็นอันดับแรก ส่วนตัวรูปแบบข้อกำหนดหรือผังควบคุมการใช้ประโยชน์ที่ดิน จะเป็นเพียงสิ่งสะท้อนวิสัยทัศน์ต่ออนาคตของชาวชุมชนในท้องถิ่นนั้น ในภายหลังเอง (พิชญ์, 2559)

ดังนั้นจะถือได้ว่า *การสร้างวิสัยทัศน์ร่วม* จะเป็นจุดเริ่มต้นที่ทำให้ท้องถิ่นแห่งนั้นเกิดความริเริ่มที่จะวางผังเมืองของตัวเองได้ ส่วนการสร้างวิสัยทัศน์ให้เกิดขึ้น ผู้วิจัยจะถือเอาแนวคิดที่ว่าวิสัยทัศน์ คือความสามารถในการมองเห็นความแตกต่างระหว่างสิ่งที่เป็นอยู่ในปัจจุบันกับสิ่งที่ต้องการให้เป็นไปในอนาคต และสามารถกระทำกิจกรรมเพื่อเปลี่ยนแปลงสภาพที่เป็นอยู่ในปัจจุบันไปสู่สิ่งที่ต้องการในอนาคตได้ (ฐิติวุฒิ สุนานนท์, 2546: 15) โดยการศึกษาในครั้งนี้ผู้วิจัยจะทดลองใช้ แบบจำลองอนาคต เป็นเครื่องมือในการทำให้ชุมชนเห็นภาพของสิ่งที่สามารถเป็นไปได้ในอนาคต และใช้ข้อมูลวิธีการวางผังเมืองโดยท้องถิ่นที่สามารถทำได้ตามกฎหมาย เพื่อแสดงถึงความสามารถที่จะเปลี่ยนแปลงไปสู่อนาคตที่ต้องการ

## วัตถุประสงค์

ศึกษาการริเริ่มการวางผังเมืองท้องถิ่นเพื่อป้องกันผลกระทบจากการก่อตั้งมหาวิทยาลัย ผ่านกระบวนการสร้างวิสัยทัศน์ถึงภาพอนาคตร่วมกัน ในหมู่ชาวชุมชน องค์กรท้องถิ่นและภาคีที่เกี่ยวข้องในตำบลเขาทอง

## สมมุติฐาน

ผู้วิจัยได้ตั้งสมมุติฐานว่า ถ้าชุมชนและภาคีที่เกี่ยวข้องเกิดกระบวนการเรียนรู้อย่างเป็นขั้นตอน ได้แก่

1. เกิดการเรียนรู้ถึงแนวโน้มความเปลี่ยนแปลงและผลกระทบที่อาจเกิดขึ้นในอนาคต สามารถกำหนดเป้าหมายของอนาคตที่คาดหวังได้
2. เกิดการเรียนรู้ว่าเป้าหมายของอนาคตที่ชุมชนคาดหวัง สามารถเกิดขึ้นจากการวางผังเมืองได้อย่างไร โดยอาศัยเครื่องมือได้แก่ภาพจำลองอนาคตและกระบวนการแลกเปลี่ยนความคิดเห็นอย่างมีส่วนร่วม จะสามารถสร้างให้เกิดวิสัยทัศน์ร่วมในการวางผังเมืองเพื่อป้องกันผลกระทบจากการก่อตั้งมหาวิทยาลัยได้

## ทฤษฎีที่เกี่ยวข้อง

**แนวคิดการวางผังเมืองอย่างมีส่วนร่วม**

ในการสร้างการมีส่วนร่วม ผู้วิจัยยึดถือแนวคิด Advocacy Planning ที่ว่ากระบวนการวางผังเมืองที่ดี ต้องให้ความสำคัญกับการรับฟังเสียงของผู้มีส่วนเกี่ยวข้องและผู้อาศัยกลุ่มต่างๆ ในพื้นที่ ทัดเทียมกันกับนักพัฒนาและรัฐ

ท้องถิ่น แต่อย่างไรก็ตามกลุ่มผู้มีส่วนเกี่ยวข้องที่หลากหลาย มักไม่มีความรู้และทักษะเพียงพอที่จะทำความเข้าใจและตัดสินใจประเด็นทางผังเมืองได้ จึงเป็นหน้าที่ของนักวางผังเมืองที่ต้องหาวิธีสื่อสารและสร้างความเข้าใจขึ้นให้ได้ อีกทั้งผู้วางผังเมือง ยังต้องให้ความสำคัญกับประเด็นเชิงคุณค่า มากเท่าๆ กับประเด็นด้านเทคนิคทางผังเมืองอีกด้วย (Davidoff, 1965)

ในส่วนของกระบวนการ แนวคิดการกำหนดนโยบายสาธารณะอย่างมีส่วนร่วมเพื่อการจัดทำผังเมือง การดำเนินงานจะต้องเริ่มจากการผลักดันให้ท้องถิ่น ชุมชนและประชาชน ได้มีโอกาสพัฒนาไปสู่การเป็นผู้วางแผนผลักดัน กำหนดทิศทางและทางเลือกของอนาคตที่พึงประสงค์ร่วมกัน ผ่านการ

- การมองอนาคต (Foresight) เพื่อคาดการณ์เหตุการณ์ในอนาคตสำหรับการ กำหนดแนวความคิดและกลยุทธ์การพัฒนาร่วมกัน
- กระบวนการร่วมคิด ร่วมตัดสินใจอย่างมีส่วนร่วม เพื่อสร้างความพร้อมและความเห็นร่วมกันในการเตรียมการพัฒนาในอนาคตอย่างมีประสิทธิภาพ

(ภาารณี สวัสดิ์ศรีรักษ์, 2552)

ผู้วิจัยเห็นว่าแนวคิดนี้สอดคล้องไปกับการสร้างวิสัยทัศน์ร่วม และเป็นแนวคิดกว้างๆ ที่สามารถนำมาปรับใช้ตามสถานการณ์จริงได้ง่าย โดยเฉพาะในการศึกษารั้วนี้ซึ่งมีเป้าหมายเพื่อสร้างวิสัยทัศน์ร่วมของชุมชนในระดับเริ่มต้น ยังไม่เข้าสู่กระบวนการวางผังเมืองที่จะถูกนำไปประกาศใช้จริง ผู้วิจัยจึงคาดว่าจะดำเนินการมีส่วนร่วมในระดับการแสดงความคิดเห็น (Placation) ตามแนวคิด A Ladder of Citizen Participation ของ Sherry R. Arnstein (1969)

#### แนวคิดในการสร้างแบบจำลองอนาคต

เพื่อที่จะสร้างภาพจำลองอนาคตของชุมชนเขาทองภายหลังจากการก่อตั้งมหาวิทยาลัยได้ ผู้วิจัยเริ่มต้นจากการศึกษาทฤษฎีที่เกี่ยวกับความสัมพันธ์ของมหาวิทยาลัยและพื้นที่โดยรอบ เพื่อใช้วางกรอบประเด็นสำหรับการคาดการณ์อนาคต ได้แก่แนวคิดของ Richard P. Dobber (1963) และ David Nichols (1990) ที่ว่ามหาวิทยาลัยจะมีความสัมพันธ์กับพื้นที่และชุมชนโดยรอบดังนี้

1. มีลำดับการพัฒนาที่สอดคล้องกัน

มหาวิทยาลัยจะก่อให้เกิดความเปลี่ยนแปลงต่อพื้นที่โดยรอบ ตั้งแต่การเพิ่มกิจกรรมขึ้นในพื้นที่โดยรอบ ก่อให้เกิดการพัฒนาธุรกิจบริการและอุตสาหกรรมที่เกี่ยวข้องกับการวิจัยของมหาวิทยาลัย นำไปสู่การเพิ่มขึ้นของมูลค่าทางเศรษฐกิจและความต้องการที่พักอาศัย จนเกิดการก่อสร้างของเมืองใหม่ ซึ่งในที่สุดจะเป็นตัวดึงดูดประชากรที่ไม่เกี่ยวข้อง แต่เข้ามาเพราะเป็นพื้นที่ที่เหมาะสมกับการอยู่อาศัย (Dober, 1963: 48-49)

2. สร้างความเปลี่ยนแปลงและผลสืบเนื่องในด้านต่างๆ ได้แก่

การพัฒนาทางเศรษฐกิจที่นำไปสู่ความเปลี่ยนแปลงทางกายภาพ ได้แก่การเพิ่มขึ้นของอาคารพาณิชย์และที่พักอาศัย นำไปสู่การเปลี่ยนแปลงการใช้ประโยชน์ที่ดิน ดังเช่นการสร้างอพาร์ทเมนท์หรือปรับปรุงบ้านเดิมเพื่อเปลี่ยนมันเป็นที่พักอาศัยรวมสำหรับนักศึกษา การพัฒนาเหล่านี้จะย้อนกลับมาเป็นแรงกดดันทางเศรษฐกิจแก่ภาครัฐท้องถิ่นที่ต้องลงทุนพัฒนาโครงสร้างพื้นฐานเพิ่มขึ้น เพื่อป้องกันปัญหาเช่นความแออัด ระบบถนนที่ไม่เหมาะสม จราจรติดขัด เป็นต้น (Dober, 1963: 48-49)

ความเปลี่ยนแปลงด้านประชากรและผลสืบเนื่องทางสังคม การก่อตั้งมหาวิทยาลัยย่อมเป็นการเพิ่มประชากรในพื้นที่ โดยเฉพาะนักศึกษาจำนวนมากที่จะพักอาศัยอยู่นอกมหาวิทยาลัย นักศึกษาเหล่านี้มีพื้นฐานทางด้านวัฒนธรรมที่หลากหลาย ซึ่งมักจะมีแตกต่างและสร้างความขัดแย้งชาวชุมชนเดิม เช่นการจัดปาร์ตี้เป็นประจำ สร้างเสียงรบกวน ทิ้งขยะไม่เป็นที่ เมามายในที่สาธารณะ เป็นต้น (Nichols, 1990: 8)

ผู้วิจัยสามารถสรุปได้ว่า จะสร้างภาพจำลองอนาคตของการพัฒนาในพื้นที่รอบมหาวิทยาลัย โดยอาศัยหลักการดังนี้

- คาดการณ์ความเปลี่ยนแปลงโดยคำนึงถึงประเด็นสำคัญ ได้แก่ *กายภาพของเมือง เศรษฐกิจ และ สังคม* โดยมองทั้ง 3 เรื่องเชื่อมประสานเป็นเหตุและผลซึ่งกันและกัน
- คาดการณ์ความเปลี่ยนแปลงของพื้นที่โดยรอบ เป็นลำดับขั้นไปตามการพัฒนาของมหาวิทยาลัย

#### หลักกฎหมายที่เกี่ยวข้องกับการวางผังเมืองโดยท้องถิ่น

ผู้วิจัยได้ศึกษาข้อกฎหมายที่สามารถใช้เพื่อกำกับควบคุมการพัฒนาโดยองค์กรปกครองส่วนท้องถิ่น ทั้งพระราชบัญญัติผังเมือง พระราชบัญญัติควบคุมอาคาร และกระบวนการที่องค์กรปกครองส่วนท้องถิ่นจะใช้หลักกฎหมายเหล่านี้ในการออกข้อบัญญัติของตนเอง พบว่า การวางผังเมืองรวมเพื่อประกาศเป็นกฎกระทรวง ตามพรบ.การผังเมือง พ.ศ.2518 เป็นสิ่งที่องค์กรปกครองส่วนท้องถิ่นในระดับเทศบาลสามารถทำได้ โดยใช้ระยะเวลาดำเนินการประมาณ 2 ปี แต่ถ้าองค์กรปกครองส่วนท้องถิ่นยังอยู่ในระดับอบต. จะสามารถทำได้เพียงวางผังเพื่อกำหนดกรอบการพัฒนา แต่ไม่อาจบัญญัติเป็นกฎหมายได้ (กรมโยธาธิการและผังเมือง, 2552: 3-8) ในขณะที่การออกกฎหมายควบคุมอาคาร ตามพรบ.ควบคุมอาคาร พ.ศ.2522 องค์กรปกครองส่วนท้องถิ่นทั้งในระดับเทศบาลหรืออบต. สามารถออกเทศบัญญัติหรือข้อบัญญัติอบต. ขึ้นบังคับใช้ในท้องที่ของตนเองได้

ผู้วิจัยเห็นว่าในการปฏิบัติจริง การที่ท้องถิ่นสามารถวางผังเมืองเพื่อประกาศเป็นกฎกระทรวง ตามพรบ.การผังเมือง จะสามารถกำกับควบคุมการพัฒนาได้ดีที่สุด แต่ในกรณีที่ต้องควบคุมการพัฒนาที่จะเกิดขึ้นในอนาคตอันใกล้ หรือองค์กรปกครองส่วนท้องถิ่นยังอยู่ในระดับอบต. ท้องถิ่นนั้นๆ สามารถนำกฎหมายควบคุมอาคารมาใช้ เช่นการกำหนดเขตห้ามก่อสร้างอาคารบางประเภทเพื่อควบคุมและจัดโซนนิ่งการพัฒนา หรือการกำหนดลักษณะอาคารตามเอกลักษณ์ของท้องถิ่นเพื่อจัดการทัศนียภาพเมือง มาบัญญัติใช้ในท้องที่ของตนเองได้เลย ในระหว่างที่ทำการยกระดับขึ้นเป็นเทศบาล หรือดำเนินการวางผังเมืองซึ่งต้องใช้เวลาานานกว่า

#### กระบวนการศึกษา

ผู้วิจัยได้นำแนวคิดต่างๆ มาประมวลและวางแผนกระบวนการทำงานดังนี้

1. สร้างการเรียนรู้ถึงแนวโน้มความเปลี่ยนแปลงและผลกระทบ เพื่อกำหนดเป้าหมายของอนาคตที่คาดหวัง ด้วยการสร้างภาพจำลองอนาคตว่า *ถ้ามหาวิทยาลัยเปิดทำการแล้วโดยที่พื้นที่รอบข้างเกิดการพัฒนายังไม่มีการวางแผนใดๆ ความเปลี่ยนแปลงและผลกระทบที่จะเกิดขึ้นนั้นมีอะไรบ้าง* และใช้ภาพจำลองดังกล่าวเป็นเครื่องมือในกระบวนการหารือและกำหนดประเด็นที่ชุมชนคาดหวังต่ออนาคตของตนเอง มีขั้นตอนดังนี้

- 1.1 การสำรวจเก็บข้อมูลสภาพปัจจุบันของชุมชนเดิมในตำบลเขาทอง
- 1.2 การเก็บข้อมูล ตัวอย่างความเปลี่ยนแปลงและผลกระทบจากมหาวิทยาลัยภูมิภาคแห่งอื่น
- 1.3 สร้างภาพจำลองอนาคต ถ้าการพัฒนาของพื้นที่รอบมหาวิทยาลัยเกิดขึ้นอย่างไรการควบคุม
- 1.4 กระบวนการมีส่วนร่วมเพื่อรับฟังความคิดเห็นและกำหนดเป้าหมายอนาคตร่วมกัน

2. สร้างการเรียนรู้ว่าเป้าหมายอนาคตที่ชุมชนคาดหวัง จะเกิดขึ้นจากการวางผังเมืองได้อย่างไร

ด้วยการนำเป้าหมายอนาคตที่คาดหวังของชุมชน มาสร้างเป็นภาพจำลองอีกชุดเพื่อแสดงถึง *อนาคตทางเลือก* ที่จะเกิดขึ้นได้ ถ้ามีการวางแผนและบังคับใช้ผังเมืองที่สอดคล้องกับเป้าหมายที่ชุมชนต้องการ และใช้ภาพจำลองดังกล่าวในการหารือเพื่อสรุปวิสัยทัศน์ที่จะวางผังเมืองเพื่อป้องกันผลกระทบจากการก่อตั้งมหาวิทยาลัยร่วมกัน มีขั้นตอนดังนี้

2.1 ทดลองกำหนดมาตรการทางผังเมืองตามเป้าหมายของชุมชน

2.2 สร้างภาพจำลองอนาคต ถ้าการพัฒนาของพื้นที่รอบมหาวิทยาลัยเกิดขึ้นภายใต้กติกาของชุมชน

2.3 กระบวนการมีส่วนร่วมเพื่อรับฟังความคิดเห็นและสรุปวิสัยทัศน์ที่จะทำการวางผังเมืองร่วมกัน

ในขั้นตอนสุดท้ายนี้ ผู้วิจัยจะประเมินว่าผู้เข้าร่วมทั้งจากชุมชนและภาคีที่เกี่ยวข้อง เกิดวิสัยทัศน์ร่วมกันว่า การวางผังเมืองคือการวางแผนสำหรับอนาคตที่ดีและมีความสนใจที่จะริเริ่มวางผังเมืองด้วยตัวเองหรือไม่ ซึ่งจะถือเป็นตัวชี้วัดความสำเร็จของการทดลองใช้เครื่องมือและกระบวนการครั้งนี้

## วิธีการศึกษา

ตารางที่ 1 แสดงกระบวนการศึกษาในแต่ละขั้นตอน

ขั้นตอน	วิธีการศึกษา
1. สร้างการเรียนรู้ถึงแนวโน้มความเปลี่ยนแปลงและผลกระทบ เพื่อกำหนดเป้าหมายของอนาคตที่คาดหวัง	
1.1 การสำรวจเก็บข้อมูลสภาพปัจจุบันของชุมชนเดิมในตำบลเขาทอง	<ul style="list-style-type: none"> <li>- ศึกษาภาพถ่ายทางอากาศเพื่อทำความเข้าใจการใช้งานพื้นที่ในตำบล</li> <li>- สัมภาษณ์เก็บข้อมูลรายบุคคลในประเด็นหลักได้แก่ ข้อมูลพื้นฐาน เศรษฐกิจ สังคม และทัศนคติต่อการก่อตั้งมหาวิทยาลัย ส่วนประเด็นรองได้แก่ วิถีชีวิตความเป็นอยู่ โดยใช้จำนวนภาคประมาณที่ 75 คน แต่ต้องครอบคลุมเชิงพื้นที่ในทุกหมู่บ้าน และครอบคลุมทุกกลุ่มลำดับชั้นทางสังคม</li> <li>- เก็บข้อมูลลักษณะทางกายภาพของชุมชน ผ่านการสังเกตและถ่ายภาพ</li> </ul>
1.2 การเก็บข้อมูล ตัวอย่างความเปลี่ยนแปลงและผลกระทบจากมหาวิทยาลัยภูมิภาคแห่งอื่น	<ul style="list-style-type: none"> <li>- ศึกษาภาพถ่ายทางอากาศเพื่อทำความเข้าใจการใช้งานพื้นที่รอบมหาวิทยาลัย</li> <li>- เก็บข้อมูลพื้นที่ที่พัฒนาใกล้เคียงมหาวิทยาลัย ผ่านการสังเกต ถ่ายภาพ และสัมภาษณ์ตัวแทนชุมชน ถึงสภาพปัจจุบัน และความเปลี่ยนแปลงที่เกิดขึ้น</li> <li>- สัมภาษณ์อาจารย์สถาปัตยกรรมศาสตร์และผังเมืองของมหาวิทยาลัยแห่งนั้น เพื่อทำความเข้าใจปัจจัยที่ส่งผลต่อรูปแบบการพัฒนาที่เกิดขึ้น</li> </ul>
1.3 สร้างภาพจำลองอนาคต ถ้าการพัฒนาของพื้นที่รอบมหาวิทยาลัยเกิดขึ้นอย่างไรการควบคุม	<ul style="list-style-type: none"> <li>- นำข้อมูลสภาพปัจจุบันของตำบลเขาทอง แผนพัฒนาของมหาวิทยาลัย และปัจจัยจากกรณีศึกษา มาประมวลเพื่อคาดการณ์ความเปลี่ยนแปลงในอนาคต</li> <li>- คัดเลือกภาพตัวอย่างจากกรณีศึกษา มาเป็นภาพแทนอนาคตของตำบลเขาทอง</li> </ul>
1.4 กระบวนการมีส่วนร่วมเพื่อรับฟังความคิดเห็นและกำหนดเป้าหมายอนาคตร่วมกัน	<ul style="list-style-type: none"> <li>- นำเสนอภาพจำลองอนาคตของชุมชนเขาทอง ถ้าการพัฒนาโดยรอบมหาวิทยาลัยเกิดขึ้นอย่างไรการควบคุม</li> <li>- รับฟังความคิดเห็นจากผู้เข้าร่วม พร้อมทั้งสรุปภาพอนาคตที่คาดหวังร่วมกัน</li> </ul>
2. สร้างการเรียนรู้ว่าเป้าหมายอนาคตที่ชุมชนคาดหวัง จะเกิดขึ้นจากการวางผังเมืองได้อย่างไร	
2.1 ทดลองกำหนดมาตรการทางผังเมืองตามเป้าหมายของชุมชน	<ul style="list-style-type: none"> <li>- นำประเด็นของภาพอนาคตที่ชุมชนคาดหวัง มากำหนดเป็นกฎเกณฑ์ทางผังเมือง</li> </ul>
2.2 สร้างภาพจำลองอนาคต ถ้าการพัฒนาของพื้นที่รอบมหาวิทยาลัยเกิดขึ้นภายใต้กติกาของชุมชน	<ul style="list-style-type: none"> <li>- ออกแบบผังกำหนดการใช้ประโยชน์ที่ดิน บริเวณโดยรอบมหาวิทยาลัย</li> <li>- จัดทำทัศนียภาพของพื้นที่พัฒนาใหม่ อิงตามกฎทางผังเมืองที่กำหนดขึ้น</li> <li>- จัดทำแผนภาพอธิบายว่ากฎทางผังเมืองที่กำหนดขึ้น ช่วยกำกับให้การพัฒนาก่อขึ้นตามทัศนียภาพที่แสดงไปแล้วอย่างไร</li> </ul>
2.3 กระบวนการมีส่วนร่วมเพื่อรับฟังความคิดเห็นและสรุปวิสัยทัศน์ที่จะทำการวางผังเมืองร่วมกัน	<ul style="list-style-type: none"> <li>- นำเสนอภาพจำลองอนาคตของชุมชนเขาทอง ถ้าการพัฒนาของพื้นที่รอบมหาวิทยาลัยเกิดขึ้นภายใต้กติกาของชุมชน</li> <li>- รับฟังความคิดเห็นจากผู้เข้าร่วม พร้อมทั้งสรุปความคิดเห็นที่มีต่อการวางผังเมืองของตำบลเขาทอง</li> </ul>

## ผลการศึกษา

**ระยะที่ 1 : สร้างการเรียนรู้ถึงแนวโน้มความเปลี่ยนแปลงและผลกระทบ เพื่อกำหนดเป้าหมายของอนาคตที่คาดหวัง**  
ในการที่จะสร้างให้ชาวชุมชนและภาคที่เกี่ยวข้องเกิดกระบวนการเรียนรู้และกำหนดเป้าหมายของตนเอง ได้ ผู้วิจัยต้องเตรียมเครื่องมือหลักของการเรียนรู้ดังกล่าว ได้แก่ ภาพจำลองความเปลี่ยนแปลงของชุมชนเขาทอง ถ้าการพัฒนาของพื้นที่โดยรอบมหาวิทยาลัยเกิดขึ้นอย่างไร้การควบคุม ซึ่งจะเริ่มต้นจาก

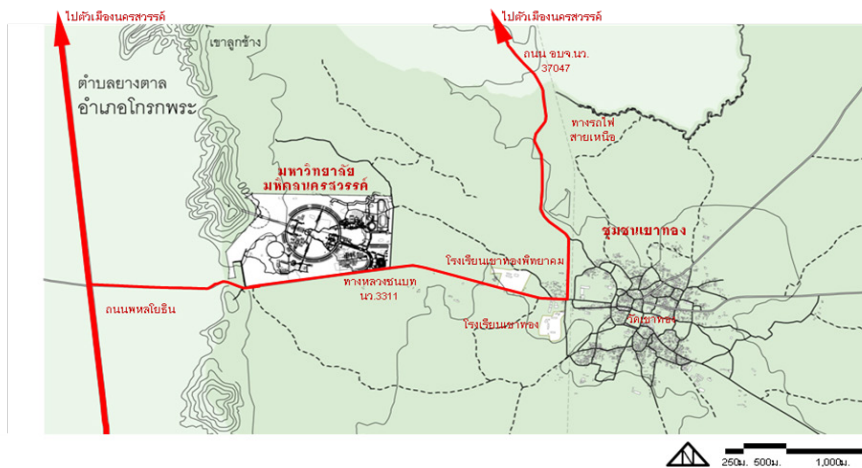
### 1.1 การสำรวจเก็บข้อมูลสภาพปัจจุบันของชุมชนเดิมในตำบลเขาทอง

จากการศึกษาเอกสารที่เกี่ยวข้อง ภาพถ่ายทางอากาศ การสัมภาษณ์เก็บข้อมูลชาวชุมชน การลงพื้นที่เพื่อสังเกตการใช้งาน ผู้วิจัยสามารถสรุปข้อมูลของชุมชนเขาทองในประเด็นสำคัญดังนี้

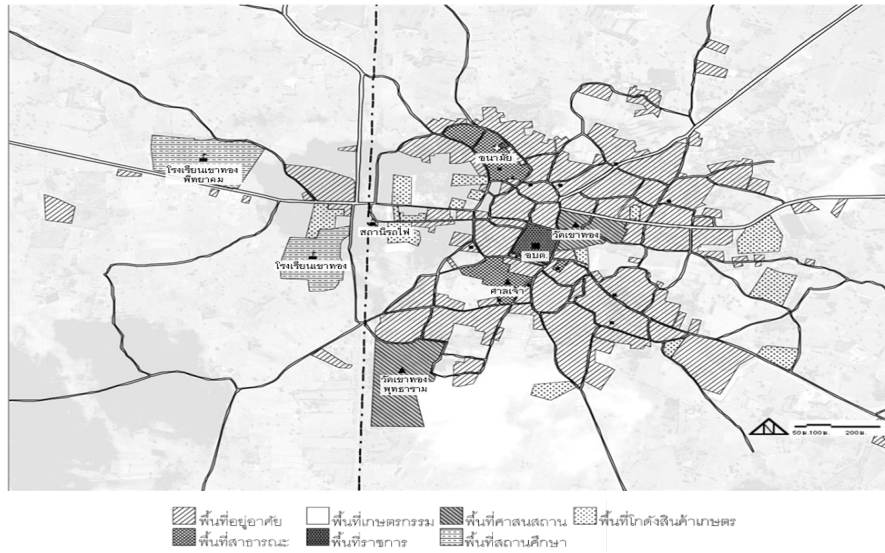
#### 1) ด้านกายภาพ

ตำบลเขาทองแบ่งเขตการปกครองออกเป็น 12 หมู่บ้าน ที่ดินร้อยละ 87 ถูกใช้เป็นพื้นที่เกษตรกรรม (องค์การบริหารส่วนตำบลเขาทอง, 2552) โดยมีพื้นที่ที่อยู่อาศัยกระจุกตัวอยู่กลางตำบลแยกจากชุมชนอื่นๆ ในอำเภอ มีทางสัญจรเชื่อมต่อกับภายนอกได้แก่เส้นทางรถไฟสายเหนือ และถนนได้แก่ ถนนเส้นใหญ่ที่เชื่อมต่อกับถนนพหลโยธิน กับถนนเส้นเล็กเลียบทางรถไฟขึ้นไปเชื่อมต่อกับตัวเมืองนครสวรรค์

บริเวณศูนย์กลางของพื้นที่พักอาศัยจะเป็นที่ตั้งของพื้นที่สาธารณะที่สำคัญเช่น วัด ตลาด พื้นที่พาณิชยกรรมทำรถเข้าสู่ตัวเมือง ที่ทำการอบต. เป็นต้น



ภาพที่ 1 แสดงตำแหน่งที่ตั้งมหาวิทยาลัยและชุมชนเขาทอง และเส้นทางสัญจรที่สำคัญในตำบล  
ที่มา: จัดทำโดยผู้วิจัย



ภาพที่ 2 แสดงการใช้ประโยชน์ที่ดินและตำแหน่งสถานที่สำคัญในเขตพื้นที่ชุมชนของตำบลเขาทอง  
 ที่มา: จัดทำโดยผู้วิจัย

## 2) ด้านเศรษฐกิจ

จากการศึกษาเอกสารที่เกี่ยวข้อง การสัมภาษณ์ชาวชุมชนและการสังเกต ให้ภาพตรงกันว่าชุมชนเขาทองมีโครงสร้างหลักทางเศรษฐกิจอยู่ที่ ภาคเกษตรกรรม โดยเฉพาะการทำนาและปลูกพืชไร่ ซึ่งก่อให้เกิดเศรษฐกิจเกี่ยวเนื่องเช่นใน ภาคพาณิชย์กรรม ซึ่งในการสัมภาษณ์ชาวชุมชนกลุ่มพ่อค้า ให้ข้อมูลว่าตำบลเขาทองเคยเป็นศูนย์กลางการค้าพืชไร่ที่สำคัญเมื่อการขนส่งในประเทศยังใช้รถไฟเป็นหลัก แต่เสื่อมลงหลังการสัญจรเปลี่ยนไปใช้ถนนมากยิ่งขึ้น แต่ปัจจุบันก็ยังคงมีกิจการค้าพืชไร่รายใหญ่อยู่หลายราย และภาคอุตสาหกรรม จากการสังเกตจะพบเพียงกลุ่มการผลิตสินค้าชุมชนขนาดเล็กเช่น อู๋ซ่อมรถไถหรือผลิตเครื่องมือกลสิกรรมง่ายๆ เช่นผ่านไถ จากการสัมภาษณ์ผู้ผลิตพบว่า มีผู้ซื้อมาจากท้องถิ่นโดยรอบนอกขอบเขตตำบลออกไป

## 3) ด้านสังคม

ตำบลเขาทองมีประชากรทั้งหมด 5,337 คน (องค์การบริหารส่วนตำบลเขาทอง, 2552: 6) องค์กรปกครองส่วนท้องถิ่นอยู่ในระดับของ อบต. แต่มีความตั้งใจที่จะยกระดับขึ้นเป็นเทศบาลในอนาคตอันใกล้ เป็นชุมชนที่มีประวัติการตั้งถิ่นฐานตั้งแต่ปี.ศ.2197 ส่วนใหญ่เป็นคนเชื้อสายมอญที่มีเอกลักษณ์ทางวัฒนธรรมเป็นของตัวเอง (คณะกรรมการสืบค้นประวัติศาสตร์ท้องถิ่นฯ, 2548: 11) จากการสัมภาษณ์พบว่าชาวชุมชนส่วนใหญ่มีเขาทองเป็นบ้านเกิด ยังมีความเหนียวแน่นทางเครือญาติและการอยู่อาศัยร่วมกันแบบครอบครัวขยาย แต่ในขณะที่เดียวกันคนรุ่นใหม่ส่วนมากมักต้องออกไปทำงานภายนอกชุมชน ทำให้ในชุมชนมีผู้สูงอายุอยู่ในสัดส่วนสูงถึงร้อยละ 20 (องค์การบริหารส่วนตำบลเขาทอง, 2552)

โดยอาศัยข้อมูลที่ได้จากการสัมภาษณ์ ผู้วิจัยจัดแบ่งกลุ่มทางสังคมอิงตามวิถีการผลิตแบบเกษตรกรรมเชิงพาณิชย์ ได้แก่ *เจ้าแก๋* เจ้าของโคกตั้งรับซื้อสินค้าเกษตร *เกษตรกรรายใหญ่* ซึ่งมักมีโอกาสขยับขยายไปทำกิจการของตัวเอง *เกษตรกรรายย่อย* ซึ่งเป็นชาวชุมชนส่วนใหญ่ และ *แรงงานไร้ที่ดิน* ในการสอบถามเรื่องวิถีชีวิตและความสัมพันธ์ต่อกันชาวชุมชนส่วนมากยังมีความรู้จักมักคุ้นกัน สามารถนับญาติและเชื่อมโยงสายสัมพันธ์กันได้อย่าง



ในด้านภาวะผู้นำ จากการสัมภาษณ์พบว่ากลุ่มผู้คนที่ชาวชุมชนให้ความเคารพได้แก่กลุ่มเฒ่าแก่ซึ่งถือเป็นผู้อาวุโสของชุมชน กำนันและเจ้าอาวาสวัดเขาทอง อันมาจากความศรัทธาในตัวบุคคลเป็นสำคัญ ส่วนกลุ่มเกษตรกรรายใหญ่และเจ้าของกิจการ มักมีตำแหน่งนำในระดับรอง เช่นผู้ใหญ่บ้าน สมาชิกอบต.

#### 4) ทักษะติดต่อการก่อตั้งมหาวิทยาลัย

จากการสัมภาษณ์ พบว่าชาวชุมชนส่วนใหญ่มองการก่อตั้งมหาวิทยาลัยในแง่ดี หวังว่าจะทำให้เกิดความเจริญ ลูกหลานมีโอกาสได้มีที่เรียนใกล้ๆ หรือกลับมาทำงานในชุมชน โดยส่วนมากไม่เคยพบเห็นความเปลี่ยนแปลงในที่แห่งอื่นมาก่อน มีเพียงส่วนน้อยที่กังวลเกี่ยวกับการเข้ามาของคนภายนอกและการเกิดขึ้นของสถานบันเทิง



ภาพที่ 3 ลักษณะบ้านเรือนส่วนใหญ่ในตำบลเขาทอง  
ที่มา: บันทึกภาพโดยผู้วิจัย



ภาพที่ 4 วัดเขาทองเป็นศูนย์รวมกิจกรรมที่สำคัญ  
ที่มา: บันทึกภาพโดยผู้วิจัย



ภาพที่ 5 อาชีพเกษตรกรรมของชาวเขาทอง  
ที่มา: บันทึกภาพโดยผู้วิจัย



ภาพที่ 6 การอยู่อาศัยแบบครอบครัวขยาย  
ที่มา: บันทึกภาพโดยผู้วิจัย

### 1.2 การเก็บข้อมูล ตัวอย่างความเปลี่ยนแปลงและผลกระทบจากมหาวิทยาลัยภูมิภาคแห่งอื่น

ในการสร้างภาพจำลองอนาคตของชุมชนเขาทองให้มีความน่าเชื่อถือ ผู้วิจัยจะใช้กรณีตัวอย่างการพัฒนาของพื้นที่โดยรอบจากมหาวิทยาลัยภูมิภาคแห่งอื่นๆ ที่ได้จากการศึกษาเอกสารที่เกี่ยวข้อง ภาพถ่ายทางอากาศ การลงพื้นที่เพื่อสังเกตการใช้งาน การสัมภาษณ์ชาวชุมชนและอาจารย์ด้านสถาปัตยกรรมและผังเมืองของมหาวิทยาลัยแห่งนั้น เพื่อเก็บข้อมูลและภาพตัวอย่างความเปลี่ยนแปลงและผลกระทบที่เกิดขึ้นจริง สามารถนำมาประมวลสรุปหาตัวแปรที่ส่งผลต่อรูปแบบการพัฒนาในพื้นที่รอบมหาวิทยาลัย ที่ผู้วิจัยจะนำไปคาดการณ์อนาคตของชุมชนเขาทองต่อไป

ผู้วิจัยได้พิจารณาคัดเลือกมหาวิทยาลัยกรณีศึกษา3แห่ง ได้แก่มหาวิทยาลัยนครสวรรค์ มหาวิทยาลัยขอนแก่น และมหาวิทยาลัยมหาสารคาม โดยอาศัยหลักเกณฑ์ได้แก่

- เป็นมหาวิทยาลัยภูมิภาคที่ตั้งอยู่ริมหรือนอกเขตเมือง มีระยะเวลาก่อตั้งเพียงพอที่จะเกิดการพัฒนารื่นขึ้นโดยรอบ

- มีสภาพปัญหาที่ชาวเขาทองมีแนวโน้มให้ความสำคัญ เช่น การเกิดขึ้นของสถานบันเทิง โดยพิจารณาจากคำบอกเล่าของผู้ที่เคยศึกษาที่นั่น และข้อมูลทุติยภูมิเช่น จำนวนร้านขายเครื่องดื่มแอลกอฮอล์โดยรอบมหาวิทยาลัย

จากการสำรวจเก็บข้อมูลพบว่าในทั้ง 3 มหาวิทยาลัย มีปัญหาค้ายคลึงกันในเรื่องของพื้นที่พัฒนาโดยรอบที่เกิดขึ้นได้แก่การขาดการบริหารจัดการที่ดี มีการใช้พื้นที่ปะปนกันทั้งการพักอาศัย พาณิชยกรรม รวมทั้งเกิดสถานบันเทิงขึ้นเป็นจำนวนมาก โดยในมหาวิทยาลัยนครสวรรค์และมหาสารคามซึ่งมีอายุไม่มากนักและอยู่ห่างจากตัวเมือง ผู้วิจัยจะมีโอกาสได้ข้อมูลสภาพปัญหาที่การพัฒนาก่อให้เกิดกับพื้นที่เกษตรกรรมและชุมชนเดิม เช่น การขยายตัวของพื้นที่พัฒนาโดยไม่มีระบบรองรับ ก่อให้เกิดมลพิษเช่นน้ำเสียและเสียงรบกวน ส่วนมหาวิทยาลัยขอนแก่นซึ่งก่อตั้งมานานกว่า จะเห็นภาพถึงความเปลี่ยนแปลงในระยะยาว เช่น การเกิดขึ้นและซบเซาลงของพื้นที่พัฒนาโดยรอบ ซึ่งสัมพันธ์กับทางเข้าออกและการใช้งานพื้นที่ภายในมหาวิทยาลัย

ผู้วิจัยได้นำข้อมูลทั้งหมดที่รวบรวมได้ มาประมวลสรุปว่าตำแหน่งและลักษณะของการพัฒนาในพื้นที่ใกล้เคียงมหาวิทยาลัย สามารถคาดการณ์ได้จาก

- **การใช้งานพื้นที่และช่องทางเข้าออกของมหาวิทยาลัย** พบว่าการพัฒนาจะเกิดขึ้นเป็นบริเวณเฉพาะใกล้เคียงทางเข้าออกที่เชื่อมต่อกับพื้นที่ภายในที่มีนักศึกษาใช้งานมาก เช่น หอพัก หรืออาคารเรียนรวม โดยอาจไม่ใช่ทางเข้าออกหลักของมหาวิทยาลัยเสมอไป
- **แนวโน้มการลงทุนของภาคเอกชน** จากการสัมภาษณ์อาจารย์และเจ้าของกิจการหอพัก พบว่าในช่วงแรกที่นักศึกษาขยับน้อย ผู้ลงทุนหลักคือชาวชุมชนที่เปิดกิจการร้านค้าหรือหอพักขนาดเล็กในเขตชุมชนเก่า แต่เมื่อนักศึกษาเพิ่มขึ้นจะเกิดการลงทุนขนาดใหญ่ในพื้นที่ใกล้เคียงมหาวิทยาลัยจากทุนภายนอกเพื่อแข่งขันกับธุรกิจเดิมในชุมชน
- **ระบบสัญจร** เมื่อบริเวณใกล้เคียงทางเข้าออกมหาวิทยาลัยถูกพัฒนาเต็มที่แล้ว การขยายตัวของในระยะยาวจะเกิดขึ้นไปตามเส้นทางที่เดินทางเข้าสู่ตัวเมือง โดยมักเป็นถนนที่เหมาะสมต่อการใช้จักรยานยนต์ ซึ่งเป็นพาหนะหลักของนักศึกษา จากการสังเกตพบว่า จะมีลักษณะเป็นถนนเส้นเล็ก รถวิ่งไม่เร็ว เป็นต้น

### 1.3 สร้างภาพอนาคต ถ้าการพัฒนาของพื้นที่รอบมหาวิทยาลัยเกิดขึ้นอย่างไรการควบคุม

ในการคาดการณ์ความเปลี่ยนแปลงของชุมชนเขาทอง ผู้วิจัยได้ทำการศึกษาข้อมูลเพิ่มเติมในเรื่องของแผนการพัฒนาของท้องถิ่นและมหาวิทยาลัย เพื่อทำความเข้าใจแนวโน้มการเติบโตทั้งจากตัวพื้นที่เองและจากนโยบายของหน่วยงานต่างๆ พบว่าในส่วนของท้องถิ่น มีนโยบายที่เกี่ยวข้องกับพื้นที่บริเวณมหาวิทยาลัยเพียงอย่างเดียว ได้แก่การยกระดับองค์การปกครองส่วนท้องถิ่นขึ้นเป็นเทศบาล ซึ่งจะขอใช้พื้นที่ส่วนหนึ่งของมหาวิทยาลัยทางทิศตะวันออก เพื่อก่อสร้างเป็นสำนักงานใหม่ ในส่วนของมหาวิทยาลัย มีแผนจะเพิ่มจำนวนนักศึกษาและบุคลากรรวม จาก 2,180 คนในปี.ศ. 2555 ไปเป็น 4,720 คนในปี.ศ. 2562 (โครงการจัดตั้งวิทยาเขตนครสวรรค์ มหาวิทยาลัยมหิดล, 2553) แต่การเพิ่มขึ้นของการใช้งานส่วนใหญ่จะรวมศูนย์อยู่ในระบบถนนวงแหวนภายใน โดยจะมีพื้นที่กิ่งสาธารณะและประตูเข้าออกอยู่แค่บริเวณมุมขวาล่างทางทิศใต้และมุมขวาบนทางทิศตะวันออกใกล้กับพื้นที่ที่สำนักงานเทศบาลจะก่อสร้างขึ้นเท่านั้น

ผู้วิจัยได้นำข้อมูลเหล่านี้มาประมวลวิเคราะห์กับข้อมูลสภาพปัจจุบันของชุมชนเขาทอง และตัวแปรที่กำหนดรูปแบบการพัฒนาที่สรุปได้จากมหาวิทยาลัยกรณีศึกษา เพื่อคาดคะเนการพัฒนาของพื้นที่โดยรอบอย่างเป็นลำดับขั้น และสรุปภาพความเปลี่ยนแปลงและผลกระทบในอนาคตถ้าเกิดการพัฒนาขึ้นอย่างไรการควบคุม มีประเด็นสำคัญดังนี้

#### 1) ลำดับขั้นการพัฒนา

ระยะแรก จะเกิดการลงทุนขนาดเล็กในพื้นที่ชุมชนและบริเวณปากทางเข้าออกชุมชนซึ่งเป็นทางแยกเข้าสู่ถนนเลียบทางรถไฟเข้าสู่ตัวเมืองเพราะเป็นถนนเส้นเล็กเหมาะสมต่อการใช้จักรยานยนต์

ระยะที่สอง เมื่อนักศึกษามีจำนวนเพิ่มขึ้น เริ่มมีความคุ้มทุนต่อการลงทุนขนาดใหญ่เช่นการสร้างหอพักและอาคารพาณิชย์ใหม่ๆ ในพื้นที่เชื่อมต่อระหว่างทางเข้าออก 2 ทางคือด้านหน้าทางทิศใต้และมุมขวาบนทางทิศตะวันออก

ระยะที่สาม เมื่อพื้นที่ใกล้เคียงทางเข้าออกถูกพัฒนาเต็มที่แล้ว การขยายตัวจะต่อเนื่องมายังริมถนนเชื่อมต่อระหว่างมหาวิทยาลัยและชุมชน โดยแข่งขันกันสร้างหอพักใหม่ๆ เพื่อดึงดูดนักศึกษาจากหอพักเดิม



ภาพที่ 7 แสดงตำแหน่งพื้นที่ที่คาดว่าจะเกิดการพัฒนารื่นขึ้น ภายหลังจากมหาวิทยาลัยเปิดทำการ  
ที่มา: จัดทำโดยผู้วิจัย

## 2) ความเปลี่ยนแปลงในแต่ละประเด็น

ผู้วิจัยจะทำการคาดการณ์ความเปลี่ยนแปลง ด้วยการนำข้อมูลชุมชนเขาทอง มาเทียบเคียงกับความเปลี่ยนแปลงที่พบในมหาวิทยาลัยกรณีศึกษา แล้วจึงจัดทำเป็นภาพจำลองอนาคต ได้แก่บทเล่าบรรยายประกอบภาพตัวอย่างจริง ดังนี้

### 2.1) ด้านกายภาพ

การพัฒนาที่เกิดขึ้นใหม่ใกล้มหาวิทยาลัยจะคล้ายคลึงกับสิ่งที่สังเกตพบจากกรณีศึกษาทั้งหมด คือ มีความหนาแน่นสูงและไม่เป็นระเบียบ การพัฒนาที่พัก อาคารพาณิชย์และสถานบันเทิงเกิดขึ้นปะปนกัน เนื่องจากขาดการจัดโซนนิ่งและควบคุมการใช้งานอาคาร ซึ่งอาจารย์จากมหาวิทยาลัยมหาสารคามเห็นว่า นำไปสู่การขยายตัวโดยขาดโครงสร้างพื้นฐานรองรับ ก่อให้เกิดผลกระทบที่ผู้วิจัยสังเกตพบและชาวชุมชนในกรณีศึกษาทั้งหมดให้สัมภาษณ์ตรงกันว่า เกิดมลภาวะทั้งเสียงรบกวนจากสถานบันเทิง เกิดการปล่อยน้ำเสียสู่แหล่งน้ำและพื้นที่เกษตรกรรม ปัญหาขยะตกค้างในชุมชน นอกจากนี้ถนนเส้นหลักเพื่อเข้าถึงมหาวิทยาลัยและชุมชนเขาทอง คล้ายคลึงกับถนนทางเข้ามหาวิทยาลัยมหาสารคาม ซึ่งทางอาจารย์ให้ข้อมูลว่ามีการใช้งานปะปนกันระหว่างรถวิ่งเร็วระหว่างอำเภอและรถวิ่งช้าในพื้นที่ ก่อให้เกิดอุบัติเหตุรุนแรงบ่อยครั้ง

### 2.2) ด้านเศรษฐกิจ

จากความคิดเห็นของทั้งกลุ่มอาจารย์และชาวชุมชนในกรณีศึกษาทั้งหมด เศรษฐกิจโดยรวมจะขยายตัวขึ้นโดยเฉพาะภาคบริการ อันเป็นโอกาสที่คนรุ่นใหม่จะกลับมาอาศัยและทำงานในพื้นที่ได้ แต่ในการสัมภาษณ์ชาวชุมชนเจ้าของกิจการหอพักทั้งในมหาวิทยาลัยนครสวรรค์และมหาสารคาม จะพบว่ากิจการไม่สามารถแข่งขันกับหอพักใหม่ขนาดใหญ่ใกล้มหาวิทยาลัยซึ่งเป็นการลงทุนจากภายนอกได้ ต้องลดราคาและเปลี่ยนผู้เช่าจากนักศึกษาเป็นคนที่เข้ามาทำงานในพื้นที่แทน ซึ่งแสดงถึงแนวโน้มที่ผลประโยชน์ที่เกิดขึ้นกับชาวชุมชนอาจมีเพียงระยะสั้น ขณะที่ใน

ระยะยาว ผู้ลงทุนจากภายนอกจะได้รับประโยชน์มากกว่า นอกจากนี้ในการสัมภาษณ์ชาวชุมชนใกล้เคียง นเรศวร ยังพบว่าปัญหาสิ่งแวดล้อมเช่นน้ำเสีย ยังส่งผลกระทบต่อภาคเศรษฐกิจดั้งเดิมเช่นการทำนาข้าวอีกด้วย

### 2.3) ด้านสังคม

ถึงแม้การพัฒนาด้านเศรษฐกิจจะช่วยสร้างโอกาสให้คนรุ่นใหม่สามารถกลับมาอยู่ร่วมกับครอบครัวได้ แต่ในขณะเดียวกันก็ดึงดูดผู้คนหน้าใหม่เข้ามาในพื้นที่ ซึ่งจะส่งผลกระทบต่อความควบคุมดูแลของผู้นำดั้งเดิมที่ยังอาศัยการเคารพนับถือกันเป็นการส่วนตัว อันเป็นสิ่งที่ผู้ใหญ่บ้านใกล้มหาวิทยาลัยมหาสารคามได้ให้ความเห็นไว้ นอกจากนี้ในตัวอย่างทั้ง 3 มหาวิทยาลัยชาวชุมชนที่ได้สัมภาษณ์เห็นตรงกันว่า การเกิดขึ้นของร้านเกมส์และสถานบันเทิงกลายเป็นแหล่งมั่วสุมของเยาวชน เกิดการเพิ่มขึ้นของปัญหาการลักขโมย การพนันและยาเสพติด



ภาพที่ 8 แสดงตัวอย่างภาพการรุกรานพื้นที่เกษตรกรรม  
ที่มา: บันทึกภาพโดยผู้วิจัย



ภาพที่ 9 แสดงตัวอย่างภาพปัญหาการจัดการขยะ  
ที่มา: บันทึกภาพโดยผู้วิจัย



ภาพที่ 10 แสดงตัวอย่างภาพการเข้ามาของทุนภายนอก  
ที่มา: บันทึกภาพโดยผู้วิจัย



ภาพที่ 11 แสดงตัวอย่างการเกิดขึ้นของสถานบันเทิง  
ที่มา: บันทึกภาพโดยผู้วิจัย

### 1.4 กระบวนการมีส่วนร่วมเพื่อรับฟังความคิดเห็นและกำหนดเป้าหมายอนาคตร่วมกัน

ในขั้นตอนนี้จะเป็นกระบวนการมีส่วนร่วม เพื่อนำเสนอภาพจำลองอนาคตแก่ตัวแทนจากชุมชนและภาคที่เกี่ยวข้อง รวมทั้งทำการรับฟังความคิดเห็นและดำเนินการเสวนาเพื่อกำหนดเป้าหมายของอนาคตที่ชุมชนคาดหวังร่วมกัน โดยมีผู้เข้าร่วมทั้งจากมหาวิทยาลัยได้แก่รองอธิการบดีฝ่ายจัดตั้งวิทยาเขต และจากชุมชน ซึ่งประกอบไปด้วยเจ้าอาวาสวัดเขาทอง รองนายกอบต. กำนัน ผู้ใหญ่บ้าน และกลุ่มผู้อาวุโส จำนวนประมาณ 20 คน

กระบวนการจัดขึ้นในอุโบสถของวัดเขาทอง เนื่องจากต้องการพื้นที่ในการตั้งจอฉายนำเสนอข้อมูล และการจัดเก้าอี้เป็นวงพูดคุยกลุ่มย่อยได้โดยสะดวก ผู้วิจัยได้ทำการนำเสนอภาพจำลองอนาคตของชุมชนเขาทองถ้า การพัฒนาของพื้นที่รอบมหาวิทยาลัยเกิดขึ้นอย่างไรการควบคุม ก่อนที่จะตั้งวงแลกเปลี่ยนความคิดเห็นที่มีต่อชุมชน เขาทองในอนาคต และสรุปภาพอนาคตที่คาดหวังร่วมกัน

โดยความคิดเห็นที่ได้รับจากชาวชุมชนทุกกลุ่ม คือความห่วงใยต่อปัญหาทางสังคมที่จะตามมาจากแหล่ง บ้านเทิงและร้านเกมส์ และการเข้ามาของคนภายนอกจำนวนมาก ที่อาจทำให้ความสัมพันธ์ที่แน่นแฟ้น โอบอ้อมอารี และความสามัคคีของชุมชนเดิมหายไป แต่ในกลุ่มผู้ใหญ่บ้านจะมีความเห็นในเรื่องทางเศรษฐกิจมากกว่า เช่นแต่เดิม คาดหวังว่าความเจริญที่เกิดขึ้น จะทำให้สามารถพัฒนากิจการขนาดเล็กเช่นร้านค้าหรือห้องพักของตัวเองเพื่อให้ลูก หลานได้มีโอกาสกลับมาอยู่บ้าน แต่ในขณะที่เดียวกันก็ไม่ได้ต้องการเปลี่ยนวิถีจากการทำเกษตรโดยสิ้นเชิง จึงมีความ ห่วงใยต่อปัญหาสิ่งแวดล้อมโดยเฉพาะเรื่องน้ำเสียที่มีต่อภาคเกษตรกรรมเป็นพิเศษ โดยรวมแล้วผู้วิจัยเห็นว่าผู้เข้าร่วม ได้แสดงความคิดเห็นที่บ่งชี้ถึงความเปลี่ยนแปลงด้านทัศนคติ จากเดิมที่คาดหวังว่าการพัฒนาจะนำมาแต่เรื่องทางบวก กลับกลายเป็นว่าอาจนำผลกระทบทางลบมาสู่วิถีชีวิตของชุมชนด้วยเช่นกัน ที่ประชุมจึงได้ร่วมกันสรุปภาพอนาคตที่ คาดหวังของชุมชนเขาทองว่า ต้องการให้ความเจริญเกิดขึ้นโดยมีกติกากำกับ เกิดการพัฒนาทางเศรษฐกิจเพื่อให้คน รุ่นต่อไปสามารถมีชีวิตที่ดีในชุมชนได้ โดยไม่สร้างผลกระทบต่อรากเหง้าเดิมทั้งทางเศรษฐกิจด้านการเกษตร ความสัมพันธ์และความสงบสุขของสังคมในชุมชน

## ระยะที่ 2 : สร้างการเรียนรู้ว่าเป้าหมายอนาคตที่ชุมชนคาดหวัง จะเกิดขึ้นจากการวางผังเมืองได้อย่างไร

ในขั้นตอนนี้คือการสร้างการเรียนรู้ว่าเป้าหมายอนาคตที่คาดหวังสามารถเกิดขึ้นจริงผ่านการ วางผังเมืองได้อย่างไรโดยอาศัย ภาพจำลองอนาคต ถ้าการพัฒนาของพื้นที่รอบมหาวิทยาลัยเกิดขึ้นภายใต้กติกาของ ชุมชน มีผลดังนี้

### 2.1 ทดลองกำหนดมาตรการทางผังเมืองตามเป้าหมายของชุมชน

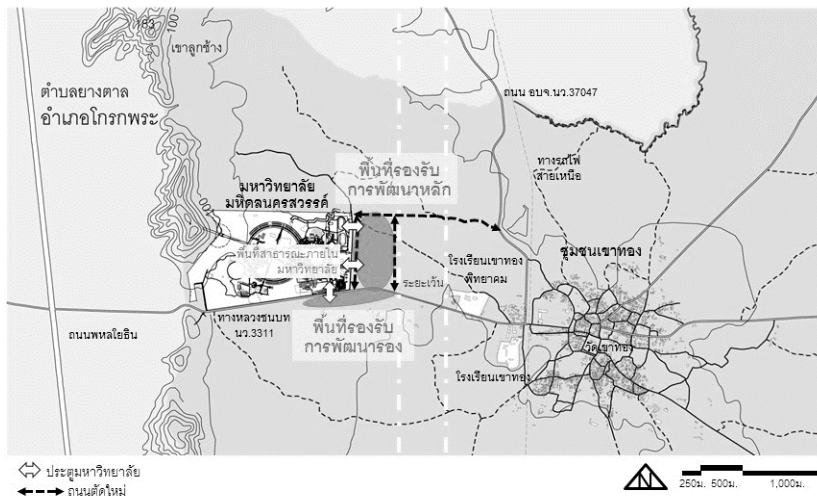
ทางผู้วิจัยได้นำเป้าหมายอนาคตที่คาดหวังที่ได้จากในระยะเวลาการทำงานที่ผ่านมา มาประมวลเป็นแนวคิดทาง ผังเมือง โดยคำนึงถึงความเชื่อมโยงกันระหว่างผลด้านกายภาพ สังคมและเศรษฐกิจ มีรายละเอียดดังนี้

ตารางที่ 2 แสดงเป้าหมายและแนวคิดของการสร้างตัวอย่างภูมิทัศน์และภาพจำลองของพื้นที่พัฒนาใหม่รอบมหาวิทยาลัย

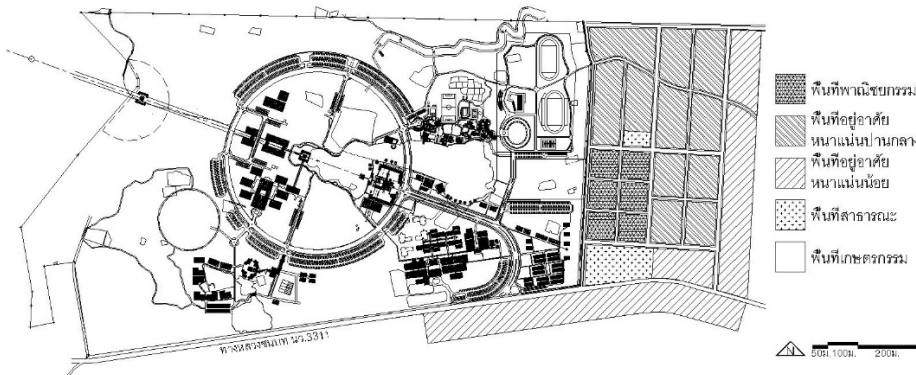
ประเด็น	เป้าหมายของผังเมืองรอบมหาวิทยาลัย	แนวคิดของมาตรการทางผังเมือง
กายภาพ	<ul style="list-style-type: none"> <li>ควบคุมการพัฒนาให้มีความเป็นระเบียบเรียบร้อย</li> <li>ป้องกันปัญหาสิ่งแวดล้อมโดยเฉพาะปัญหาน้ำเสียและเสียงรบกวน</li> <li>ป้องกันปัญหาอุบัติเหตุทางถนน</li> <li>สอดคล้องกับอัตลักษณ์ของชุมชนเดิม</li> </ul>	<ul style="list-style-type: none"> <li>ควบคุมการก่อสร้างให้อาคารมีขนาดและระยะเว้นที่เหมาะสม</li> <li>ควบคุมให้การพัฒนาเกิดขึ้นในขอบเขตจำกัด สามารถวางระบบสาธารณูปโภคได้ง่าย และมีระยะเว้นจากชุมชนเดิม</li> <li>แยกของพื้นที่พัฒนาใหม่ออกจากถนนเข้าออกชุมชนเดิม</li> <li>กำหนดรูปปลั๊กอินอาคารให้สอดคล้องกับชุมชนเดิม</li> </ul>
เศรษฐกิจ	<ul style="list-style-type: none"> <li>ปกป้องพื้นที่เกษตรกรรมของชุมชน</li> <li>รักษาผลประโยชน์ที่เกิดขึ้นให้ตกอยู่กับชาวชุมชนเดิมมากที่สุด</li> </ul>	<ul style="list-style-type: none"> <li>กำหนดขอบเขตการใช้ประโยชน์ที่ดินที่จะพัฒนาเป็นเมืองใหม่ให้ชัดเจน</li> <li>ควบคุมการเกิดขึ้นของอาคารพาณิชย์ขนาดใหญ่เพื่อปกป้องธุรกิจของชาวชุมชน</li> </ul>
สังคม	<ul style="list-style-type: none"> <li>ป้องกันแหล่งอบายมุข</li> <li>สร้างความสัมพันธ์ระหว่างผู้มาใหม่และชาวชุมชนเดิม</li> </ul>	<ul style="list-style-type: none"> <li>ควบคุมการเกิดขึ้นของสถานบันเทิง</li> <li>สร้างพื้นที่สาธารณะที่ชาวชุมชนเดิมสามารถเข้ามาร่วมใช้ประโยชน์ได้</li> </ul>

## 2.2 สร้างภาพจำลองอนาคต ถ้าการพัฒนาของพื้นที่รอบมหาวิทยาลัยเกิดขึ้นภายใต้กติกาของชุมชน ผู้วิจัยได้นำแนวคิดของมาตรการทางผังเมืองที่ได้สรุปขึ้น มาใช้เป็นกรอบในการสร้างภาพจำลองด้วย กระบวนการออกแบบ ประกอบไปด้วย

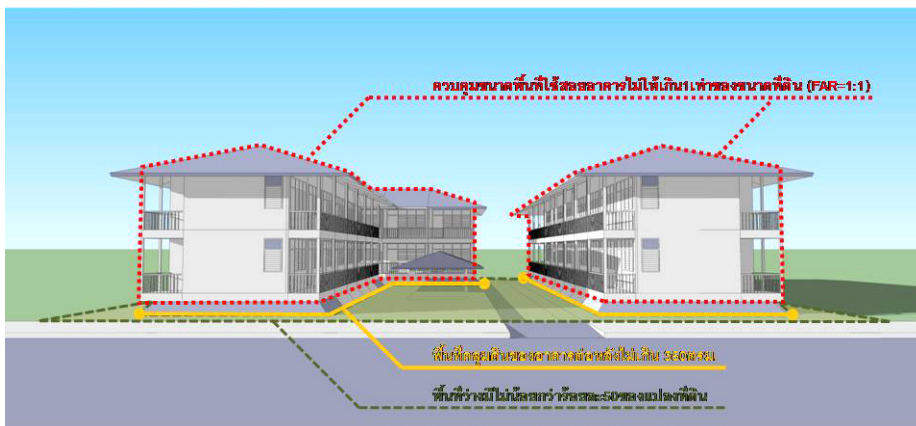
- **ผังการใช้ประโยชน์ที่ดิน** ในปัจจุบันพื้นที่รอบมหาวิทยาลัยเป็นพื้นที่เกษตรกรรมที่ไม่มีชุมชนเดิมอาศัยอยู่ ผู้วิจัยได้ทดลองวางผังกำหนดการใช้ประโยชน์ที่ดินและระบบถนนเพื่อสร้างขอบเขตของพื้นที่พักอาศัยและพาณิชยกรรมเพื่อรองรับการพัฒนาที่จะเกิดขึ้นใหม่ ให้สอดคล้องกับพื้นที่กิ่งสาธารณะและทางเข้าออกของมหาวิทยาลัย โดยกำหนดให้มีระยะเว้นจากพื้นที่ชุมชนเดิม ซึ่งจะสามารถป้องกันการพัฒนาขยายตัวรุกล้ำพื้นที่เกษตรกรรม และการสร้างปัญหาบริเวณชุมชนเก่า อีกทั้งสามารถวางโครงสร้างพื้นฐานที่เหมาะสมได้ง่าย ทั้งการแยกระบบถนนสำหรับรถที่สัญจรในพื้นที่ออกจากถนนเข้าออกชุมชนเดิม และการวางระบบระบายน้ำเสียไม่ให้เกิดผลกระทบต่อพื้นที่เกษตรกรรม รวมถึงกำหนดให้มีพื้นที่สาธารณะสำหรับรองรับกิจกรรมทางสังคมต่างๆ อีกด้วย
- **ตัวอย่างกฎการควบคุม** ซึ่งร่างขึ้นโดยยึดหลักการทางกฎหมายที่ท้องถิ่นสามารถบัญญัติใช้ได้จริง นำเสนอโดยใช้แผนภาพเพื่ออธิบายว่ามีกรอบควบคุมในประเด็นอะไรบ้าง เช่นขนาด ระยะเว้น ประเภทอาคารที่ห้ามก่อสร้าง
- **ทัศนียภาพในตำแหน่งต่างๆ ของพื้นที่พัฒนาใหม่** เป็นการแสดงว่า ถึงแม้จะเป็นพื้นที่พัฒนาใหม่ทั้งหมด แต่กฎเกณฑ์ควบคุมอาคารก็สามารถกำหนดให้มีลักษณะที่ไม่แปลกแยกจากชุมชนดั้งเดิมได้ อีกทั้งต้องการแสดงว่า การวางผังเมืองก่อให้เกิดเมืองที่เป็นระเบียบเรียบร้อย มีสภาพแวดล้อมและคุณภาพชีวิตที่ดี
- **แนวทางการบัญญัติเป็นข้อกำหนด** แสดงแนวทางที่เป็นไปได้ที่องค์กรปกครองส่วนท้องถิ่นจะบังคับใช้กฎการควบคุม โดยอาศัยช่องทางทางกฎหมายที่มีอยู่ในปัจจุบัน โดยนำเสนอเป็นแผนภาพที่เข้าใจได้ง่าย



ภาพที่ 12 แสดงตำแหน่งพื้นที่รองรับการพัฒนาโดยรอบมหาวิทยาลัย  
ที่มา: จัดทำโดยผู้วิจัย



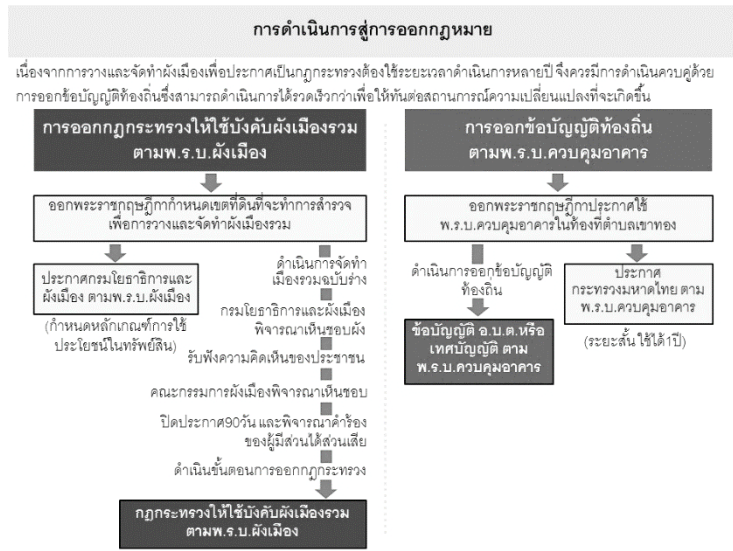
ภาพที่ 13 แสดงตัวอย่างผังการใช้ประโยชน์ที่ดินในพื้นที่ใกล้เคียงมหาวิทยาลัย  
ที่มา: จัดทำโดยผู้วิจัย



ภาพที่ 14 แสดงภาพอธิบายข้อกำหนดการใช้ประโยชน์ที่ดินที่มีผลต่อการควบคุมการก่อสร้าง  
ที่มา: จัดทำโดยผู้วิจัย



ภาพที่ 15 แสดงทัศนียภาพการพัฒนา  
ที่มา: จัดทำโดยผู้วิจัย



ภาพที่ 16 แผนภาพแสดงกระบวนการบัญญัติเป็นข้อกฎหมาย ที่ท้องถิ่นสามารถดำเนินการได้จริง  
 ที่มา: จัดทำโดยผู้วิจัย

### 2.3 กระบวนการมีส่วนร่วมเพื่อรับฟังความคิดเห็นและสรุปวิสัยทัศน์ที่จะทำการวางผังเมืองร่วมกัน

ในขั้นตอนนี้จะเป็นกระบวนการมีส่วนร่วม ที่ผู้วิจัยจะทำการนำเสนอภาพจำลองและดำเนินการเสวนากับกลุ่มผู้เข้าร่วมกลุ่มเดิมอีกครั้ง โดยใช้ภาพจำลองใหม่ที่ผู้วิจัยได้จัดทำขึ้น กระบวนการในครั้งนี้จัดขึ้นในห้องประชุมของวัดเขาทอง มีลักษณะเป็นเหมือนการนำเสนอผลงานการออกแบบ มีการจัดโต๊ะประชุมและตั้งจอฉายในลักษณะเป็นทางการ ผู้วิจัยได้นำเสนอภาพจำลองและได้เข้าเข้าสู่กระบวนการเสวนา ซึ่งเริ่มต้นด้วยการที่ผู้เข้าร่วมได้แก่ ท่านเจ้าอาวาสและรองอธิการบดี ทำการซักถามเพิ่มเติม ในประเด็นเรื่องปัญหาต่างๆ ในมหาวิทยาลัยแห่งอื่นเกิดขึ้นได้อย่างไร และองค์กรปกครองส่วนท้องถิ่นในระดับ อบต. ดังที่เขาทองเป็นอยู่ มีอำนาจหน้าที่เพียงพอที่จะดำเนินการวางกฎควบคุมให้เป็นจริงได้หรือไม่ ทางผู้วิจัยจึงได้อธิบายว่าปัญหาที่มหาวิทยาลัยแห่งอื่นประสบนั้น เกิดขึ้นจากการที่ไม่มี การวางแผนล่วงหน้าอย่างเพียงพอ และองค์กรปกครองส่วนท้องถิ่นในระดับอบต.นั้น สามารถบัญญัติและวางกฎควบคุมต่างๆ ได้จริง โดยอาจต้องทำอย่างเป็นลำดับขั้น โดยอาศัยการใช้กฎหมายควบคุมอาคารเพื่อควบคุมในระยะต้น ระหว่างการยกระดับเป็นเทศบาลเพื่อดำเนินการวางผังเมืองต่อไป

เมื่อเกิดความเชื่อมั่นแล้ว ประเด็นจึงเคลื่อนไปสู่การสรุปความคิดเห็นที่มีต่อการวางผังเมืองเพื่อป้องกันผลกระทบจากการก่อตั้งมหาวิทยาลัย โดยทางรองอธิการบดี มองเห็นว่าเป็นเรื่องสำคัญ โดยภาคส่วนต่างๆ จะต้องวางนโยบายที่สอดคล้องกัน ในส่วนของมหาวิทยาลัยต้องกำหนดทางเข้าออกให้ตรงกับผังการใช้ประโยชน์ที่ดินโดยรอบ เป็นต้น ส่วนทางด้านชุมชน ท่านเจ้าอาวาสได้สรุปแนวคิดที่ผู้วิจัยได้นำเสนอว่า “ไม่ต้องมีตึกสูงมาก ไม่มีอบายมุข ควบคุมถนน ควบคุมพื้นที่ปอด ควบคุมพื้นที่โล่งไม่ต้องมีตึกหนาแน่น” เพื่อสอบถามความคิดเห็นจากผู้เข้าร่วมกลุ่มอื่นๆ โดยทั้งกลุ่มผู้ใหญ่บ้านและผู้อาวุโสเห็นด้วยกับแนวคิดดังกล่าว เกิดข้อสรุปร่วมกันว่าเป็นเรื่องสำคัญที่ท้องถิ่นควรริเริ่มการวางผังเมืองในฐานะของการกำหนดอนาคตของตัวเอง และเห็นควรที่จะมีการหารือเพื่อผลักดันการทำงานในประเด็นนี้อย่างต่อเนื่อง



## สรุปผล

ด้วยกระบวนการเรียนรู้ที่ผ่านมาทั้งหมด ผู้วิจัยเห็นว่าสามารถสร้างให้ผู้เข้าร่วมเกิดวิสัยทัศน์ร่วมที่จะทำการวางผังเมืองเพื่อป้องกันผลกระทบจากการก่อตั้งมหาวิทยาลัยได้จริง เห็นได้จากความเปลี่ยนแปลงด้านความรู้ความเข้าใจและทัศนคติ อย่างเป็นลำดับขั้นดังนี้

- จากเดิมที่มองความเปลี่ยนแปลงเฉพาะในด้านดี เนื่องจากยังไม่เคยพบเห็นสภาพปัญหาในพื้นที่รอบมหาวิทยาลัยแห่งอื่นมาก่อน เมื่อได้รับรู้ตัวอย่างและแนวโน้มในอนาคตอย่างรอบด้าน เกิดการเปลี่ยนทัศนคติ ว่าการวางแผนเพื่อรองรับความเปลี่ยนแปลง เป็นสิ่งที่จำเป็น
- สามารถสรุปถึงภาพอนาคตที่คาดหวังร่วมกันได้ คือต้องการให้เกิดการพัฒนาขึ้นโดยมีกติกากำกับคนรุ่นใหม่สามารถกลับมาใช้ชีวิตที่ดีในชุมชนได้ โคนไม่สร้างผลกระทบต่อรากเหง้าเดิมของชุมชน
- เกิดการเรียนรู้อย่างต่อเนื่องว่า ผังเมืองคือเครื่องมือที่ใช้วางแผนอนาคตได้ อีกทั้งมีความเป็นไปได้ที่องค์กรปกครองส่วนท้องถิ่นสามารถบัญญัติและบังคับใช้ข้อควบคุมต่างๆ ได้จริง ก่อให้เกิดทัศนคติว่าอำนาจในการควบคุมอนาคตนั้น อยู่ในมือของชุมชน
- สามารถสร้างความเป็นพ้องต้องกันว่า การวางผังเมืองเป็นสิ่งจำเป็น มีความสนใจที่จะหารือเพื่อผลักดันการทำงานในประเด็นนี้ต่อไป

ความเปลี่ยนแปลงเหล่านี้สอดคล้องไปกับแนวคิดที่ว่า *วิสัยทัศน์จะเกิดขึ้นได้จากการมองเห็นถึงสิ่งที่ต้องการให้เกิดขึ้นในอนาคต ไปพร้อมกับเห็นหนทางที่จะทำให้อนาคตนั้นเกิดขึ้นได้* อย่างเป็นรูปธรรม โดยวิสัยทัศน์ที่เกิดขึ้นยังเป็นเพียงการเห็นพ้องกันในเบื้องต้น *ว่าการวางผังเมืองเป็นเรื่องจำเป็นสำหรับอนาคตที่ดีของชุมชน* ผู้วิจัยจึงประเมินว่าเครื่องมือ ได้แก่ *ภาพจำลองอนาคต* และการมีส่วนร่วมในระดับ *การแสดงความคิดเห็น (Placation)* อย่างที่ใช้ในการศึกษาครั้งนี้ สามารถสื่อสารและสร้างความเข้าใจได้ในระดับแนวคิดกว้างๆ เท่านั้น เหมาะสมเฉพาะกับการสร้างการมีส่วนร่วมในกลุ่มผู้นำ ในลักษณะของเวทีการแลกเปลี่ยนความคิดเห็นอย่างไม่เป็นทางการ เพื่อกระตุ้นให้เกิดความสนใจที่จะริเริ่มการวางผังเมืองที่แท้จริงต่อไป ซึ่งการจะผลักดันให้วิสัยทัศน์ได้พัฒนาไปสู่การเป็น “ธรรมนูญของท้องถิ่น” และเกิดการบัญญัติเป็นกฎหมายทางผังเมืองที่สามารถบังคับใช้ได้จริงนั้น ยังมีขั้นตอนอีกมาก ซึ่งผู้วิจัยหวังว่าจะมีการศึกษาเพิ่มเติมต่อไปในอนาคต

## เอกสารอ้างอิง

กรมโยธาธิการและผังเมือง. (2552). *นโยบายและแนวทางการจัดทำผังเมืองชุมชน(เทศบาล)และผังชุมชน(อบต.)*.

กรุงเทพมหานคร: กรมโยธาธิการและผังเมือง.

คณะกรรมการสืบค้นประวัติศาสตร์ท้องถิ่นฯ. (2548). *ประวัติศาสตร์ท้องถิ่น เขตชุมชนธรรมและภูมิปัญญาไทย*

*อันเป็นเอกลักษณ์ของตำบลเขาทอง*. นครสวรรค์: องค์การบริหารส่วนตำบลเขาทอง.

โครงการจัดตั้งวิทยาเขตนครสวรรค์ มหาวิทยาลัยมหิดล. (2553). *โครงการพัฒนาวิทยาเขตนครสวรรค์*

*มหาวิทยาลัยมหิดล บทสรุปสำหรับผู้บริหาร*. นครสวรรค์: โครงการจัดตั้งวิทยาเขตนครสวรรค์

*มหาวิทยาลัยมหิดล*.

ฐิติวุฒิ สุนนานนท์. (2546). *วิสัยทัศน์ของผู้บริหารวิทยาลัยการอาชีพกลุ่มภาคกลาง*. กรุงเทพมหานคร: สถาบัน

เทคโนโลยีพระจอมเกล้าเจ้าคุณทหารลาดกระบัง.

พิชญ์ พงษ์สวัสดิ์. (2559). *ผังเมืองคือรัฐธรรมนูญของท้องถิ่น*, 1 มีนาคม 2559. <https://www.matichon.co.th/>

columnists/news\_54613

พระราชบัญญัติควบคุมอาคาร พ.ศ.2522. ราชกิจจานุเบกษา. เล่ม 96 ฉบับพิเศษ ตอนที่ 80 (14 พฤษภาคม 2522).

พระราชบัญญัติการผังเมือง พ.ศ.2518. ราชกิจจานุเบกษา. เล่มที่ 92, ตอนที่ 33ก ฉบับพิเศษ (13 กุมภาพันธ์ 2518).

ภรณ์ สวัสดิ์รักษ์. (2552). “ผังเมือง” กับเรื่องของ “ส่วนร่วม” และ “ส่วนรวม”. สืบค้นเมื่อ 19 มกราคม 2553.

<http://www.thia.in.th>

สำนักผังเมืองรวมและผังเมืองเฉพาะ. (2554). *คู่มือขั้นตอนและวิธีการดำเนินการวางและจัดทำผังเมืองรวม เพื่อประกาศกฎกระทรวงใช้บังคับต่อเนือง*. กรุงเทพมหานคร: กรมโยธาธิการและผังเมือง.

องค์การบริหารส่วนตำบลเขากอง. (2552). *แผนพัฒนาสามปี(พ.ศ.2553-2555)*. นครสวรรค์: องค์การบริหารส่วนตำบลเขากอง.

Arnstein, Sherry R. (1969). A Ladder of Citizen Participation. Retrieved from <https://lithgow-schmidt.dk/sherry-arnstein/ladder-of-citizen-participation.html>

Davidoff, Paul. (1965). Advocacy and Pluralism in Planning. Retrieved from [https://pauldavidoff.com/wp-content/uploads/2017/09/ByPD\\_AdvocacyPlanningandPluralism\\_1973-1.pdf](https://pauldavidoff.com/wp-content/uploads/2017/09/ByPD_AdvocacyPlanningandPluralism_1973-1.pdf)

Dobber, Richard P. (1963). *Campus planning*. Newyork: Reinhold.

Nichols, David. (1990). *University-community relations : living together Effectively*. Springfield, Ill.: C.C. Thomas.

Piggot-Irvine, E. (2016). Focused action research based goal pursuit: The secret sauce in great performance review. *Encyclopedia of Strategic Leadership and Management* (pp. 861-876). Hershey, PA: IGI Global.