

อุปสงค์การท่องเที่ยวไทยกับภาวะเศรษฐกิจ

Demand for Thai Tourism and Economic Condition

บัณฑิต ชัยวิชญชาติ¹
Bundit Chaivichayachat

Article History

Received: July 25, 2019

Revised: May 29, 2020

Accepted: June 4, 2020

บทคัดย่อ

บทความวิจัยนี้มีวัตถุประสงค์ที่จะประมาณการอุปสงค์ต่อการท่องเที่ยวไทยของนักท่องเที่ยวต่างชาติ ในกลุ่ม 15 ประเทศที่มีจำนวนนักท่องเที่ยวสูง จากชุดข้อมูลแบบผสมตั้งแต่ปี พ.ศ. 2553 ถึงปี พ.ศ. 2561 ด้วยวิธีพานเนลรีเกรสชัน การทดสอบพานเนลยูนิทรูท และการทดสอบพานเนลโคอินทิเกรชัน ผลการประมาณการระบุว่า นักท่องเที่ยวต่างชาติ มีพฤติกรรมเหมือนกัน คือ การตัดสินใจท่องเที่ยวในประเทศไทยไม่ได้รับผลกระทบจากการเปลี่ยนแปลงภาวะเศรษฐกิจ กล่าวได้ว่า แม้ว่าสถานการณ์ภาวะเศรษฐกิจโลกชะลอตัว ค่าครองชีพสูงขึ้น หรือภาวะที่ค่าเงินบาทแข็งค่าอย่างต่อเนื่อง ก็ไม่ได้เป็นสาเหตุที่ชักนำให้อุปสงค์ต่อการท่องเที่ยวไทยที่วัดด้วยจำนวนนักท่องเที่ยวต่างชาติลดลง ในขณะที่อิทธิพลจากพฤติกรรมในอดีต และความไม่แน่นอนต่างๆ ในด้านสังคมและการเมืองของไทยสูง มีผลทำให้อุปสงค์ต่อการท่องเที่ยวไทยลดลงอย่างมีนัยสำคัญทางสถิติ ข้อเสนอแนะเชิงนโยบายของงานวิจัยนี้คือ ควรดำเนินมาตรการเพื่อส่งเสริมการท่องเที่ยวอย่างต่อเนื่อง

คำสำคัญ: การท่องเที่ยวไทย อุปสงค์ต่อการท่องเที่ยว ภาวะเศรษฐกิจ

Abstract

This paper aims to estimate the demand for Thai tourism by top 15 countries of foreign tourist arrival in Thailand. By using the panel data during 2010 to 2018, panel unit root test, pooled regression and panel cointegration test, the results indicated that the behavior of foreign tourists are not difference. The changes in economic environment did not affect their demand for Thai tourism. The economic slowdown, the higher price, or appreciation in Thai

¹ คณะเศรษฐศาสตร์ มหาวิทยาลัยเกษตรศาสตร์

Faculty of Economics, Kasetsart University, E-mail: fecobdc@ku.ac.th

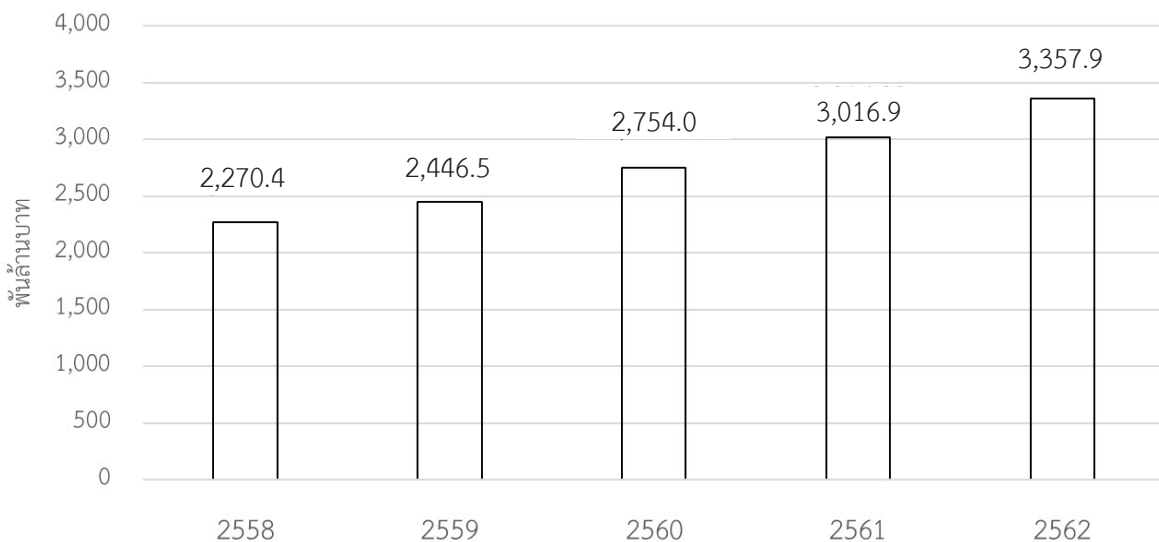
Baht cannot slowdown their demand. Past behavior, and social and political instability have been induced the declining in demand for Thai tourism with highly statistical significance. Then, the recommendation is to promote tourism continuously.

Keywords: Thai Tourism, Demand of Tourism, Economic Condition

บทนำ

ภาคการท่องเที่ยวของไทยในปัจจุบันเป็นหนึ่งในสาขาการผลิตหลักที่จะขับเคลื่อนให้เกิดการขยายตัวของเศรษฐกิจ เนื่องจากการท่องเที่ยวมีความเชื่อมโยงกับสาขาการผลิตหลากหลาย และมีแรงงานที่เกี่ยวข้องจำนวนมาก ทั้งนี้ มีการขยายตัวของภาคการท่องเที่ยวอย่างต่อเนื่องตั้งแต่ปี พ.ศ. 2553 จนถึงปี พ.ศ. 2561 รายได้จากการท่องเที่ยวเพิ่มขึ้นจาก 2,270.4 พันล้านบาทในปี พ.ศ. 2558 เป็น 2,754.0 พันล้านบาทในปี พ.ศ. 2560 และในปี พ.ศ. 2561 โดยรายได้จากการท่องเที่ยวมีมูลค่า

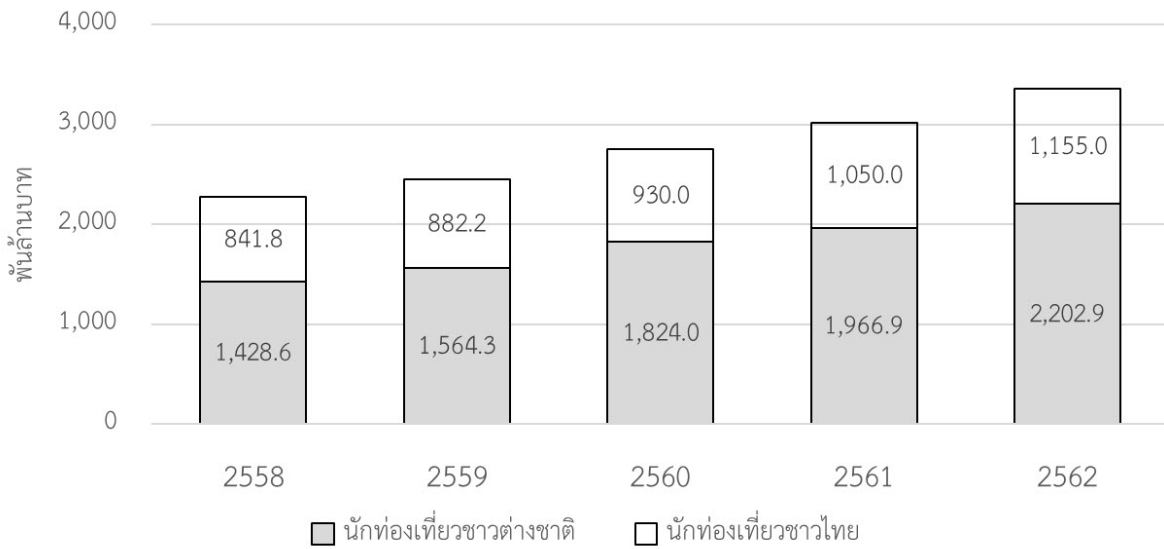
สูงถึง 3,016.9 พันล้านบาท (ภาพที่ 1) ซึ่งการเพิ่มขึ้นของรายได้จากการท่องเที่ยวเป็นการขยายตัวทั้งรายได้จากนักท่องเที่ยวชาวไทยและนักท่องเที่ยวต่างชาติ (ภาพที่ 2) (Ministry of Tourism & Sport, 2018) หากพิจารณาด้านขนาดเศรษฐกิจของภาคการท่องเที่ยวจากภาพที่ 3 แสดงถึงสัดส่วนระหว่างรายได้จากการท่องเที่ยวต่อรายได้ประชาชาติซึ่งแสดงให้เห็นว่าภาคการท่องเที่ยวมีขนาดเศรษฐกิจที่ใหญ่ขึ้นอย่างต่อเนื่อง หรืออาจกล่าวได้ว่า ภาคการท่องเที่ยวเป็นสาขาการผลิตหนึ่งที่มีบทบาทในกิจกรรมทางเศรษฐกิจสูง



ภาพที่ 1 รายได้จากการท่องเที่ยว

ที่มา: Ministry of Tourism & Sport (2018)

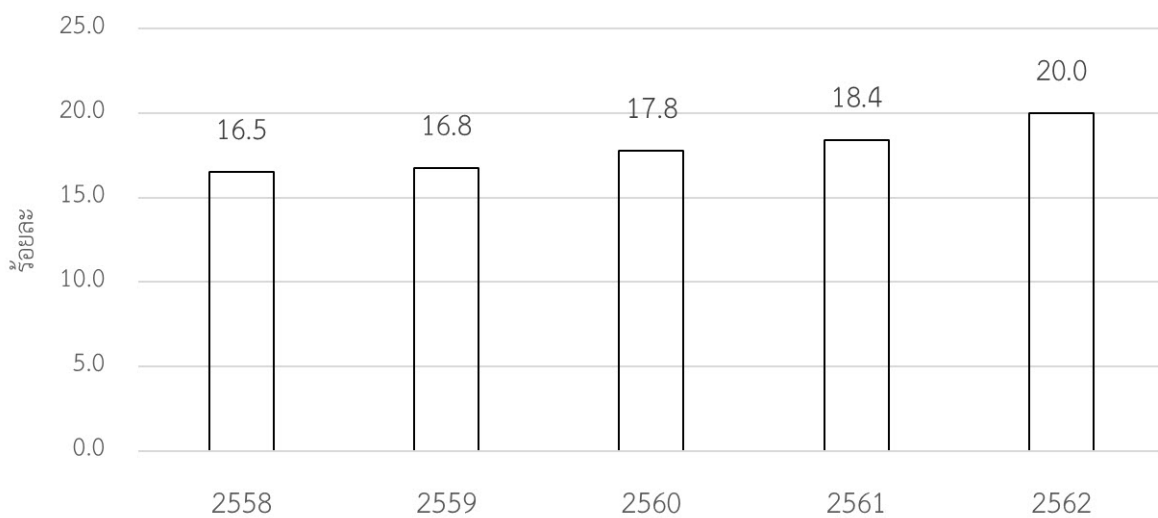
* ปี พ.ศ. 2562 เป้าหมายรายได้การท่องเที่ยวยุทธศาสตร์การท่องเที่ยวและกีฬา



ภาพที่ 2 รายได้จากการท่องเที่ยวของนักท่องเที่ยวชาวไทยและนักท่องเที่ยวต่างชาติ

ที่มา: Ministry of Tourism & Sport (2018)

* ปี พ.ศ. 2562 เป้าหมายรายได้การท่องเที่ยวของกระทรวงการท่องเที่ยวและกีฬา



ภาพที่ 3 สัดส่วนรายได้การท่องเที่ยวต่อรายได้ประชาชาติ

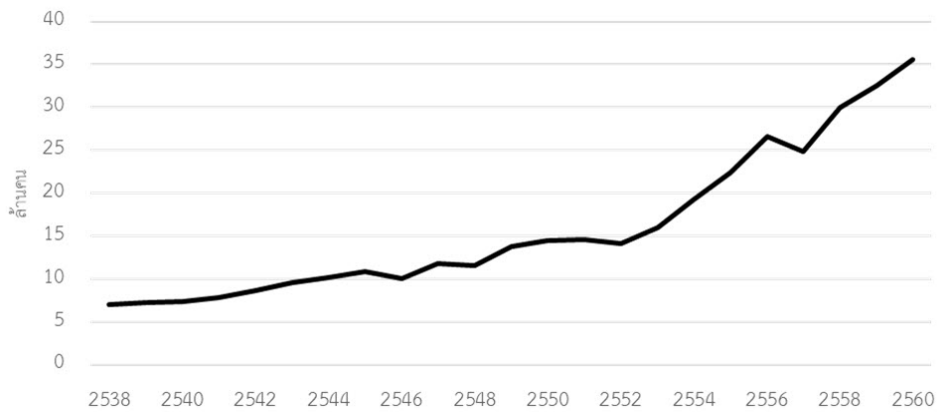
ที่มา: จากการคำนวณโดยผู้เขียน

กระทรวงการท่องเที่ยวและกีฬา ได้กำหนดเป้าหมายระยะสั้นด้านรายได้จากการท่องเที่ยวในปี พ.ศ. 2562 กล่าวคือ ในภาพรวมทั้งรายได้จากนักท่องเที่ยวชาวต่างชาติและนักท่องเที่ยวในประเทศ ให้มีการขยายตัวร้อยละ 11.50 ซึ่งจะทำให้รายได้จากการท่องเที่ยวในปี พ.ศ. 2562 มีมูลค่าเท่ากับ 3,357.9 พันล้านบาท โดยใช้มาตรการส่งเสริมการขยายตัวของการท่องเที่ยวทั้งตลาดในประเทศและตลาดต่างประเทศ เช่น การส่งเสริมการท่องเที่ยวเมืองรอง การส่งเสริมการท่องเที่ยววิถีไทย และการวางแผนทางการส่งเสริมการขยายตัวทางการท่องเที่ยวของตลาดต่างประเทศตามแนวคิดของ “Weekend Destination” ซึ่งประกอบด้วย 5 แนวทางหลัก ภายใต้หัวข้อ Go High, Go for New Consumer, Go Local, Go Low Season, Go Digital เพื่อเข้าถึงกลุ่มเป้าหมาย รวมถึงมาตรการอื่นๆ อีกมากมาย เช่น การส่งเสริมการท่องเที่ยวโดยชุมชน และการส่งเสริมการท่องเที่ยวเชิงสร้างสรรค์และวัฒนธรรม เป็นต้น ส่งผลต่อเศรษฐกิจทั้งผลทางตรง (direct effect) ผลทางอ้อม (indirect effect) และ ผลการชักนำ (induced effect) (Tourism Authority of Thailand, 2018)

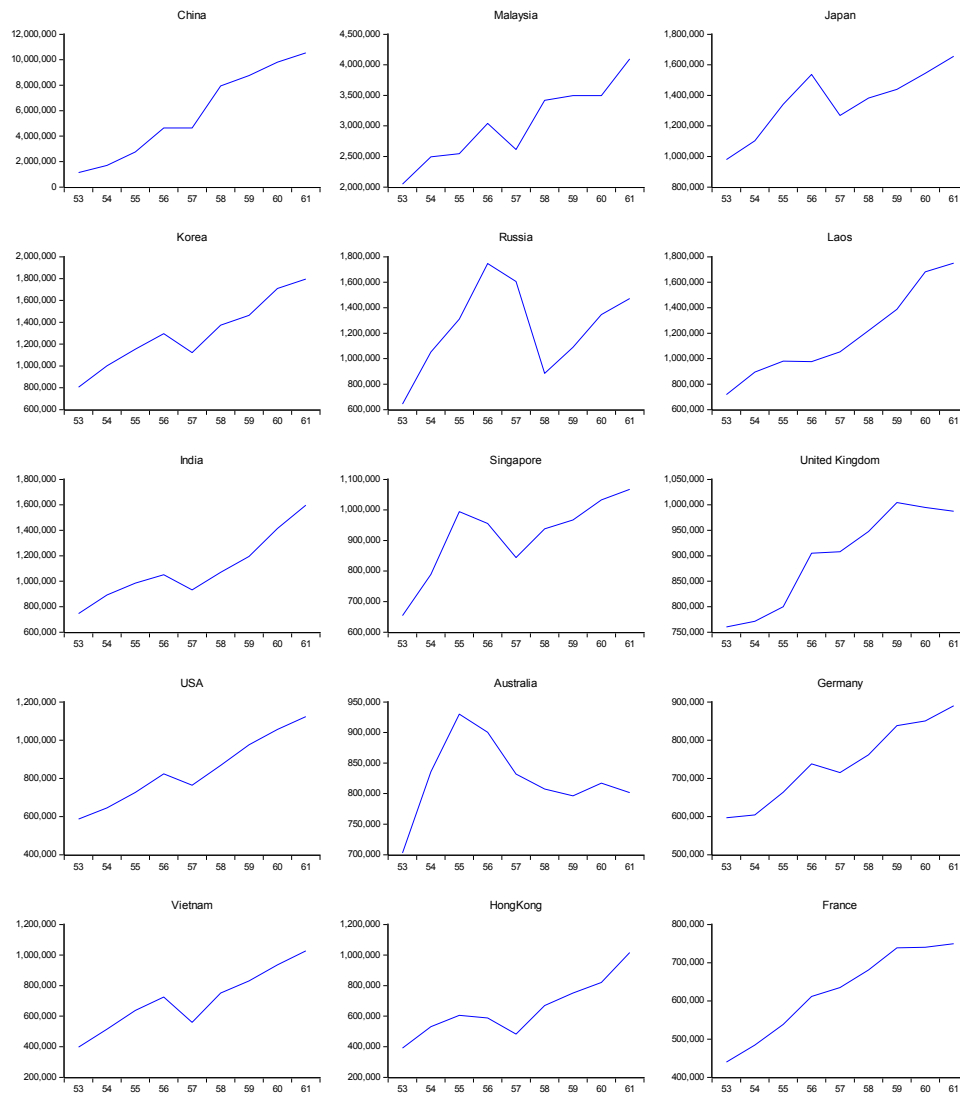
ในด้านของจำนวนนักท่องเที่ยวชาวต่างประเทศจากภาพที่ 4 อ้างอิงข้อมูลจาก The World Tourism Organization (2018) ระบุว่า จำนวนนักท่องเที่ยวชาวต่างชาติที่เดินทางมาท่องเที่ยวในประเทศไทยช่วงปี พ.ศ. 2538 ถึงปี พ.ศ. 2560 มีแนวโน้มเพิ่มขึ้นอย่างต่อเนื่อง กล่าวได้ว่า ช่วงเวลาที่ผ่านมามีอุปสงค์ต่อการท่องเที่ยวไทยจากนักท่องเที่ยวชาวต่างชาติมีการขยายตัวอย่างต่อเนื่อง เช่นเดียวกับข้อมูลจาก Ministry of Tourism & Sport (2018) ที่ระบุจำนวนนักท่องเที่ยวชาวต่างชาติจาก 15 ประเทศที่มีจำนวนนักท่องเที่ยวเดินทางเข้ามาในประเทศไทยมากที่สุด ได้แก่ จีน มาเลเซีย ญี่ปุ่น เกาหลีใต้ รัสเซีย ลาว อินเดีย

สิงคโปร์ สหราชอาณาจักร สหรัฐอเมริกา ออสเตรเลีย เยอรมนี เวียดนาม ฮองกง และ ฝรั่งเศส โดยชี้ให้เห็นว่าจำนวนนักท่องเที่ยวจากแต่ละประเทศมีแนวโน้มที่เพิ่มขึ้นอย่างชัดเจน ดังภาพที่ 5 แม้ว่าในช่วงเวลาดังกล่าวจะเกิดเหตุการณ์ต่างๆ ในประเทศไทย ไม่ว่าจะเป็นวิกฤตการณ์ทางการเงิน ความไม่แน่นอนทางการเมือง การชุมนุมประท้วง การเกิดโรคระบาด และการเกิดภัยธรรมชาติ เป็นต้น รวมถึงการเกิดเหตุการณ์ที่นอกเหนือการคาดหมาย เช่น เหตุการณ์ลอบวางระเบิด และอุบัติเหตุกับนักท่องเที่ยวชาวต่างชาติ จำนวนนักท่องเที่ยวชาวต่างชาติก็ยังคงเพิ่มขึ้นอย่างต่อเนื่อง

อย่างไรก็ตาม ในปัจจุบันจากรายงานภาวะเศรษฐกิจไทยปี พ.ศ. 2561 โดยธนาคารแห่งประเทศไทย กล่าวถึงภาวะการชะลอตัวของเศรษฐกิจโลก และแนวโน้มของค่าเงินบาทที่จะแข็งค่าอย่างต่อเนื่อง รวมถึงความไม่แน่นอนของเศรษฐกิจไทยและเศรษฐกิจโลกที่ยังคงมีอยู่อย่างต่อเนื่อง ซึ่งอาจเป็นอุปสรรคสำคัญต่อการขยายตัวของภาคการท่องเที่ยวไทยในอนาคต ดังนั้น บทความวิจัยนี้จึงมีวัตถุประสงค์ที่จะศึกษาอุปสงค์ต่อการท่องเที่ยวไทยของนักท่องเที่ยวชาวต่างชาติในกลุ่มประเทศที่มีนักท่องเที่ยวเดินทางเข้ามาท่องเที่ยวในประเทศไทยสูงสุด 15 ประเทศ โดยอาศัยชุดข้อมูลแบบผสม (panel data) เพื่อประมาณการอุปสงค์ต่อการท่องเที่ยวไทยด้วยวิธีพหุคูณการถดถอย (panel regression) การทดสอบพหุคูณนิทรูท (panel unit root test) และการทดสอบพหุคูณโคอินทิเกรชัน (panel cointegration test) ผลจากการศึกษาจะแสดงให้เห็นถึงความสัมพันธ์ระหว่างสภาพแวดล้อมทางเศรษฐกิจที่มีผลต่ออุปสงค์ต่อการท่องเที่ยวของไทย และสามารถนำมาใช้เป็นแนวทางในการวางแผนการรองรับการเปลี่ยนแปลงอุปสงค์การท่องเที่ยวไทยได้อย่างมีประสิทธิภาพ



ภาพที่ 4 จำนวนนักท่องเที่ยวชาวต่างประเทศของไทย
ที่มา: The World Tourism Organization (2018)



ภาพที่ 5 นักท่องเที่ยวชาวต่างชาติ 15 ประเทศที่มีนักท่องเที่ยวสูงที่สุด
ที่มา: Ministry of Tourism & Sports (2018)

วัตถุประสงค์ของการวิจัย

เพื่อประมาณการอุปสงค์ต่อการท่องเที่ยวของนักท่องเที่ยวต่างชาติในกลุ่มประเทศที่มีนักท่องเที่ยวเดินทางเข้ามาท่องเที่ยวในประเทศไทยสูงสุด 15 ประเทศ

แนวคิดทางทฤษฎีและงานวิจัยที่เกี่ยวข้อง

แนวคิดทางทฤษฎีเกี่ยวกับอุปสงค์ต่อการท่องเที่ยวเป็นการอธิบายว่า พฤติกรรมการตัดสินใจเดินทางเพื่อการท่องเที่ยวของบุคคลใดๆ จะเกิดขึ้นจากกระบวนการ

แสวงหาความพึงพอใจสูงสุดสองขั้น (two-stage maximization utility procedure) ในขั้นแรกจะเป็นการจัดสรรงบประมาณเพื่อการเลือกสินค้าในการบริโภคหลากหลายประเภท รวมถึงการเดินทางท่องเที่ยว เมื่อจัดสรรงบประมาณเพื่อการเดินทางท่องเที่ยวแล้ว ก็จะเลือกเดินทางท่องเที่ยวในจุดหมายปลายทางเพื่อให้เกิดความพึงพอใจสูงสุดจากการเดินทางท่องเที่ยว Nordstrom (2002) ระบุฟังก์ชันอรรถประโยชน์สองขั้น (two-level utility function) ไว้ดังนี้

$$U(q) = F(U^1(q_1), U^2(q_2), \dots, U^n(q_n)) \tag{1}$$

โดยที่ $U_j(q_j)$ คือ ฟังก์ชันอรรถประโยชน์ย่อย (subutility function) ที่นับรวมการเดินทางท่องเที่ยวในประเทศไทยของนักท่องเที่ยวจากประเทศ j

การท่องเที่ยวจะมีลักษณะเฉพาะ คือ รสนิยม (taste formation) ทำให้การท่องเที่ยวในอดีตมีผลต่อการท่องเที่ยวในปัจจุบัน ทำให้มีผลของเวลารวมอยู่ในฟังก์ชันอรรถประโยชน์ ดังนี้

$$U_i(q_t|q_{t-1}) = \prod_{j=1}^m (q_{jt} - y_{jt} - \gamma_{q_{j,t-1}})^{\delta_j} \tag{2}$$

โดยที่ $\sum_{j=1}^m \delta_j = 1, \sum_{j=1}^m p_{jt}q_{jt} = e_t, p_j$ คือ ราคาของการท่องเที่ยวในประเทศไทยที่นักท่องเที่ยวต่างชาติจากประเทศ j ได้รับ y_{jt} คือ รายได้ของนักท่องเที่ยวจากประเทศ j ณ เวลา t และ e_t คือ รายจ่ายของนักท่องเที่ยว

ผลของการแสวงหาอรรถประโยชน์สูงสุดของนักท่องเที่ยวต่างชาติจากประเทศ j จะเขียนเป็นอุปสงค์ต่อการท่องเที่ยวไทยของนักท่องเที่ยวต่างชาติจากประเทศ i ณ เวลา t ได้ดังนี้

$$q_{ijt} = y_{jt} + \gamma_{q_{ij,t-1}} + \sum_{j=1}^m p_j y_j + \frac{\delta_j}{p_j} (e_t - \sum_{j=1}^m p_j \gamma_{q_{ij,t-1}}) + \epsilon_{ijt} \tag{3}$$

Lim (1997) แสดงอุปสงค์การท่องเที่ยวในประเทศ i ของนักท่องเที่ยวจากประเทศ j ได้ดังนี้

$$q_{ijt} = X_{jt} \beta + c_{ij} + u_{ijt} \tag{4}$$

โดยที่ q_{ijt} คือ อุปสงค์การท่องเที่ยวในประเทศ i ของนักท่องเที่ยวจากประเทศ j วัดได้จากจำนวนนักท่องเที่ยวต่างชาติที่เดินทางจากประเทศ j X_j คือ เวกเตอร์ของตัวแปรที่มีผลต่ออุปสงค์การท่องเที่ยวในประเทศ i ประกอบด้วย รายได้ของนักท่องเที่ยวจากประเทศ j ราคาการท่องเที่ยว ค่าเงิน และตัวแปรอื่นๆ เช่น ความไม่มั่นคงทางสังคม

ในส่วนของงานวิจัยที่เกี่ยวข้อง Lim (1997) กล่าวถึงตัวแปรที่มีผลต่ออุปสงค์การท่องเที่ยวของนักท่องเที่ยวต่างชาติโดยการรวบรวมงานวิจัยในช่วงปี ค.ศ. 1960 ถึงปี ค.ศ. 1990 และพบว่า งานวิจัยส่วนมากใช้รายได้ประชาชาติต่อหัว (per capita income) ของนักท่องเที่ยวเป็นตัวแทนรายได้ ในด้านของราคาของการท่องเที่ยวพบว่า งานวิจัยส่วนมากจะใช้ดัชนีราคาผู้บริโภค

เปรียบเทียบระหว่างราคาในประเทศของนักท่องเที่ยวกับราคา ณ จุดหมายปลายทาง (relative consumer price index) ในส่วนของค่าเงินของนักท่องเที่ยวชาวต่างชาติ งานวิจัยในช่วงปี ค.ศ. 1960 ถึงปี ค.ศ. 1990 มีการใช้อัตราแลกเปลี่ยนระหว่างเงินตราสกุลของนักท่องเที่ยวกับเงินตราสกุลที่ใช้ ณ จุดหมายปลายทาง (nominal exchange rate) เป็นตัวแทน และในส่วนของผลจากพฤติกรรมนักท่องเที่ยวในอดีต งานวิจัยจากการรวบรวมของ Lim (1997) ได้อาศัยค่าล่าช้าการท่องเที่ยว (lagged of tourist number) เป็นตัวแทน นอกจากนี้ ยังมีตัวแปรอื่นๆ เช่น ฤดูกาล การส่งเสริมการท่องเที่ยว การลงทุนด้านการท่องเที่ยว ภาวะความมั่นคงทางสังคม โดยเกือบทั้งหมดเป็นการประมาณการด้วยแบบจำลองถดถอย

Coshall (2000) สรุปว่า มีตัวแปรหลายด้านไม่ว่าจะเป็นตัวแปรด้านการเงิน ด้านการรับรู้ ด้านสังคม ด้านสิ่งแวดล้อม และด้านวัฒนธรรมที่มีผลต่อการตัดสินใจเดินทางท่องเที่ยวระหว่างประเทศ การประมาณการแบบจำลองถดถอยในงานของ Eilat and Einav (2003) พบว่า ความเสี่ยงด้านการเมือง (political risk) มีผลต่อจำนวนนักท่องเที่ยวชาวต่างประเทศอย่างมีนัยสำคัญทั้งในประเทศพัฒนาแล้วและประเทศกำลังพัฒนา สำหรับ Kester (2003) ให้ความสำคัญกับผลทางการทดแทนระหว่างจุดหมายปลายทางโดยพิจารณาได้จากราคาการท่องเที่ยวของประเทศคู่แข่ง

สำหรับกรณีประเทศไทย Chumni (2001) ประมาณการอุปสงค์ต่อการท่องเที่ยวไทยของนักท่องเที่ยวต่างชาติ โดยอาศัยข้อมูลปี ค.ศ. 1978 ถึงปี ค.ศ. 1999 ประมาณการด้วยวิธีกำลังสองน้อยที่สุด พบว่า ดัชนีราคาผู้บริโภคในประเทศไทย รายได้ของนักท่องเที่ยวต่างชาติ เป็นตัวแปรทางเศรษฐกิจที่มีผลต่อจำนวนนักท่องเที่ยวต่างชาติอย่างมีนัยสำคัญทางสถิติ ผลการศึกษาพบว่า นโยบายส่งเสริมการท่องเที่ยวไม่มีผลต่อจำนวนนักท่องเที่ยวต่างชาติ และวิกฤตการณ์สงครามในอ่าวเปอร์เซีย เป็นตัวแปรที่ส่งผลให้จำนวนนักท่องเที่ยวต่างชาติลดลงอย่างมีนัยสำคัญทางสถิติ

ในการนี้ งานวิจัยของ Sookmark (2011) กำหนดฟังก์ชันของจำนวนนักท่องเที่ยวต่างชาติของไทย ซึ่งประกอบด้วยรายได้ต่อหัว ราคาสินค้าในประเทศ

อัตราแลกเปลี่ยนตามตัวเลข และค่าก่อนหน้าของจำนวนนักท่องเที่ยวต่างชาติ โดยรวบรวมข้อมูลของนักท่องเที่ยวต่างชาติ 25 ประเทศจัดกลุ่มเป็น 6 ทวีป ในช่วงปี ค.ศ. 1991 ถึงปี ค.ศ. 2010 ทำการประมาณค่าแบบจำลองด้วยวิธี General Method of Moment (GMM) ผลวิจัยสรุปได้ว่า รายได้ต่อหัว ราคาสินค้าและอัตราแลกเปลี่ยน เป็นปัจจัยที่มีอิทธิพลต่อจำนวนนักท่องเที่ยวต่างชาติในทุกทวีปอย่างมีนัยสำคัญทางสถิติ นอกจากนั้น Untong and Kaosa-ard (2011) ได้ประมาณการอุปสงค์การท่องเที่ยวไทยในระยะยาวด้วยวิธี Dynamic Ordinary Least Squares (DOLS) ในช่วงปี พ.ศ. 2528 ถึงปี พ.ศ. 2552 จากนักท่องเที่ยวต่างชาติ จำนวน 11 ประเทศ พบว่า นักท่องเที่ยวต่างชาติมีความยืดหยุ่นต่อราคาการท่องเที่ยวที่แตกต่างกัน แต่ผลการทดแทนด้านราคาของประเทศคู่แข่งไม่มีผลสูงมากนัก

Chaivichayachat (2015) ประมาณการจำนวนนักท่องเที่ยวต่างชาติของไทยด้วยข้อมูลรายปีตั้งแต่ปี ค.ศ. 1997 ถึงปี ค.ศ. 2012 ด้วยการประมาณการแบบกำลังสองน้อยที่สุดและการทดสอบโคอินทิเกรชันแบบ 2 ขั้นตอน (two-step approach cointegration) เพื่อหลีกเลี่ยงปัญหาความสัมพันธ์แบบมารยา ผลการวิจัยพบว่า รายได้ต่อหัวของนักท่องเที่ยวต่างชาติ และอัตราแลกเปลี่ยน เป็นตัวแปรทางเศรษฐกิจมหภาคที่มีผลต่อจำนวนนักท่องเที่ยวต่างชาติอย่างมีนัยสำคัญทางสถิติ

ต่อมา Chaivichayachat (2018) ได้พัฒนางานของ Chaivichayachat (2015) ด้วยการเพิ่มตัวแปรด้านเศรษฐกิจมหภาคที่มีผลต่ออุปสงค์ต่อการท่องเที่ยวไทย ซึ่งประกอบด้วยดัชนีราคาผู้บริโภคของไทย รายได้ต่อหัวของนักท่องเที่ยว อัตราการว่างงานของไทย จำนวนโรงแรม จำนวนโรงพยาบาล จำนวนคดีอาชญากรรมงบประมาณสนับสนุนการท่องเที่ยว ขนาดของตลาดการค้าปลีก และภาวะฤดูกาล และประมาณการอุปสงค์ของนักท่องเที่ยวต่างชาติในภาพรวมและจำแนกตามเขตพัฒนาการท่องเที่ยว 8 เขต โดยใช้ข้อมูลรายไตรมาส ตั้งแต่ปี ค.ศ. 2010 ถึงปี ค.ศ. 2016 ประมาณการด้วยวิธีกำลังสองน้อยที่สุดและทดสอบโคอินทิเกรชันแบบสองขั้นตอน เพื่อหลีกเลี่ยงปัญหาความสัมพันธ์แบบมารยา

ผลการศึกษารูปได้ว่า จำนวนโรงแรม จำนวนโรงพยาบาล จำนวนคดีอาชญากรรม งบประมาณสนับสนุนการท่องเที่ยว ขนาดของตลาดการค้าปลีก และภาวะฤดูกาล มีผลต่อจำนวนนักท่องเที่ยวชาวต่างชาติทั้งในภาพรวมและในแต่ละเขตพัฒนาการท่องเที่ยวอย่างมีนัยสำคัญทางสถิติ โดยมีความแตกต่างระหว่างเขตพัฒนาการท่องเที่ยวไม่มากนัก

เช่นเดียวกับงานของ Preedatham, Vivatvanit, and Suksonghong (2018) ที่ประมาณการอุปสงค์ต่อการท่องเที่ยวไทยของนักท่องเที่ยวชาวต่างชาติ 6 ประเทศ คือ จีน มาเลเซีย เกาหลีใต้ ญี่ปุ่น รัสเซีย และอินเดีย ในช่วงปี ค.ศ. 2003 ถึงปี ค.ศ. 2015 ประมาณการแบบจำลองด้วยวิธีกำลังสองน้อยที่สุดด้วยข้อมูลแบบพหุคูณแบบที่มีผลคงที่ และสรุปได้ว่าตัวแปรทางเศรษฐกิจไม่ว่าจะเป็นดัชนีราคาผู้บริโภคของไทยและของนักท่องเที่ยวชาวต่างชาติ รายได้ของนักท่องเที่ยวชาวต่างชาติ และอัตราแลกเปลี่ยน ไม่มีผลต่ออุปสงค์ต่อการท่องเที่ยวไทยในกลุ่ม 6 ประเทศนี้ จะมีเพียงคุณภาพอากาศ และจำนวนคดีอาชญากรรม ที่มีผลต่ออุปสงค์ต่อการท่องเที่ยวไทยอย่างมีนัยสำคัญทางสถิติ

จากงานวิจัยข้างต้นจะพบว่า อุปสงค์ต่อการท่องเที่ยวของนักท่องเที่ยวชาวต่างชาติจะมีการตอบสนองต่อตัวแปรทางเศรษฐกิจที่หลากหลายและแตกต่างกันตามช่วงเวลาที่ทำการศึกษา นอกจากนี้ยังพบว่า ในปัจจุบันยังไม่มีการวิจัยด้านอุปสงค์การท่องเที่ยวยุโรปที่ใช้

แบบวิธีการประมาณการแบบพหุคูณและมีการทดสอบพหุคูณโคอินทิเกรชัน เพื่อตรวจสอบปัญหาความสัมพันธ์แบบมารยากรณ์ที่มีการใช้ข้อมูลแบบผสม เป็นที่มาของการศึกษาอุปสงค์ต่อการท่องเที่ยวไทยของนักท่องเที่ยวชาวต่างชาติ 15 ประเทศที่มีจำนวนนักท่องเที่ยวสูงที่สุดในรูปแบบของการประมาณการแบบจำลองด้วยข้อมูลผสม และมีการทดสอบพหุคูณโคอินทิเกรชันเพื่อให้ผลการประมาณการมีความถูกต้อง และสามารถนำไปใช้ประกอบการดำเนินมาตรการที่เกี่ยวข้องกับการท่องเที่ยวได้อย่างมีประสิทธิภาพ

แบบจำลอง ข้อมูล และวิธีการศึกษา

แบบจำลองในบทความวิจัยนี้ใช้พื้นฐานจากกระบวนการแสวงหาความพึงพอใจสูงสุดสองชั้นของผู้บริโภคเพื่อสร้างเป็นอุปสงค์ต่อการท่องเที่ยวจากงานวิจัยของ Lim (1997) และ Chaivichayachat (2018) โดยประกอบด้วยตัวแปรหลักในอุปสงค์ต่อการท่องเที่ยวในสมการ (4) เพื่ออธิบายความสัมพันธ์ระหว่างภาวะเศรษฐกิจไทย คือ รายได้ของนักท่องเที่ยว ดัชนีราคาผู้บริโภค อัตราแลกเปลี่ยน การท่องเที่ยวในอดีต และความไม่แน่นอนทางการเมืองและสังคมที่มีต่ออุปสงค์การท่องเที่ยวยุโรปของนักท่องเที่ยวชาวต่างชาติ โดยฟังก์ชันของอุปสงค์การท่องเที่ยวยุโรปของนักท่องเที่ยวชาวต่างชาติ เขียนได้ดังนี้

$$ITOURIST_{it} = F(PERCAP_{it}, RELPRI_{it}, EXCHAN_{it}, ITOURIST_{it-1}, POL_t) \quad (5)$$

โดยที่ $ITOURIST_{it}$ คือ อุปสงค์ต่อการท่องเที่ยวยุโรปของนักท่องเที่ยวต่างชาติจากประเทศ i วัดได้จากจำนวนนักท่องเที่ยวต่างชาติจากประเทศ i ณ เวลา t (คน) (Song, Witt, & Li, 2003), $PERCAP_{it}$ คือ รายได้ที่แท้จริงต่อหัวของนักท่องเที่ยวต่างชาติจากประเทศ i ณ เวลา t (ดอลลาร์สหรัฐ), $RELPRI_{it}$ คือ ดัชนีราคาผู้บริโภคของไทยเทียบกับดัชนีราคาผู้บริโภคในประเทศของนักท่องเที่ยวต่างชาติจากประเทศ i ณ เวลา t ($2545 = 100$), $EXCHAN_{it}$ คือ ค่าเงินของสกุลเงินของนักท่องเที่ยวจากประเทศ i (บาทต่อ 1 หน่วยเงินตรา), POL_t คือ ตัวแปรหุ่นแทนความไม่แน่นอนทางการเมืองและสังคมของไทย

โดยกำหนดให้ปี 2554 และปี 2557 มีค่าเท่ากับ 1 และปีอื่นมีค่าเท่ากับ 0 และ i คือ ประเทศ ($i = 1, 2, \dots, 15$)

สำหรับสมมติฐานของงานวิจัยนี้ คือ ความไม่แน่นอนทางการเมืองและสังคมเป็นตัวแปรทางเศรษฐกิจที่สำคัญที่จะมีผลต่อจำนวนนักท่องเที่ยวต่างชาติ เนื่องจากเป็นตัวแปรที่ส่งผลกระทบต่อความมั่นใจและความปลอดภัยในการเดินทางท่องเที่ยวในประเทศไทย ในการประมาณการจะใช้ข้อมูลทุติยภูมิ (secondary data) ที่รวบรวมจากหน่วยงานที่เกี่ยวข้อง คือ Ministry of Tourism & Sport (2018) The World Tourism Organization (2018) และ International Monetary

Fund (2018) ประกอบด้วยข้อมูลจาก 15 ประเทศที่มีจำนวนนักท่องเที่ยวเดินทางเข้ามาท่องเที่ยวในประเทศไทยสูงที่สุด 15 อันดับแรกในช่วงปี พ.ศ. 2553 ถึงปี พ.ศ. 2561 ประกอบด้วยจีน มาเลเซีย ญี่ปุ่น เกาหลีใต้ รัสเซีย ลาว อินเดีย สิงคโปร์ สหราชอาณาจักร สหรัฐอเมริกา ออสเตรเลีย เยอรมนี เวียดนาม ฮังการี และ ฝรั่งเศส

สำหรับวิธีการศึกษาจะทำการประมาณการข้อมูลแบบผสมของ 15 ประเทศตั้งแต่ปี พ.ศ. 2553 ถึงปี พ.ศ. 2561 ด้วยวิธีพหุอนุกรมการทดสอบพหุอนุกรมเพื่อประเมินคุณสมบัติการเกิดขึ้นอย่างสม่ำเสมอ (stationary) ของชุดข้อมูลแบบผสมตามวิธีของ Levin, Lin, and Chu (2002) จากนั้นจะทำการทดสอบทางเศรษฐมิติเลือกรูปแบบของผลการประมาณการที่เหมาะสมกับชุดข้อมูลผสม คือ แบบจำลองพูลรีเกรสชัน แบบจำลองพูลรีเกรสชันที่มีผลคงที่ (fixed effect) และแบบจำลองพูลรีเกรสชันที่มีผลสุ่ม (random effect) ด้วยการทดสอบผลของความคงที่เกินความจำเป็น (redundant fixed effect) และการทดสอบ Hausman (1978)

ผลการทดสอบในส่วนนี้จะระบุว่า ไม่มีความแตกต่างกันระหว่างนักท่องเที่ยวชาวต่างชาติทั้งในด้านจำนวนและพฤติกรรมในกรณีที่ได้ผลการประมาณการจากแบบจำลองพูลรีเกรสชัน มีความแตกต่างกันอย่างมีนัยสำคัญทางสถิติของจำนวนนักท่องเที่ยวชาวต่างชาติจากแต่ละประเทศ แต่ไม่มีความแตกต่างกันในด้านพฤติกรรมในกรณีที่ได้ผลการประมาณการจากแบบจำลองพูลรีเกรสชันที่มีผลคงที่ และมีความแตกต่างกันของจำนวนและพฤติกรรมของนักท่องเที่ยวชาวต่างชาติอย่างมีนัยสำคัญทางสถิติในกรณีที่ได้ผลการประมาณการจากแบบจำลองพูลรีเกรสชันที่มีผลสุ่ม รวมถึงการทดสอบความสัมพันธ์คุณภาพแบบระยะยาวของแบบจำลองของชุดข้อมูลผสมหรือการทดสอบพหุอนุกรมการขึ้นตามวิธีของ Kao (1999) เพื่อให้ได้ผลการประมาณการที่ไม่เกิดปัญหาความสัมพันธ์แบบมารยาขึ้น ดังนั้น ผลการประมาณการอุปสงค์ต่อการท่องเที่ยวไทยจากงานวิจัยนี้จึงมีความน่าเชื่อถือในทางเศรษฐมิติ เพื่อให้สามารถอธิบายพฤติกรรมของนักท่องเที่ยวต่างชาติได้อย่างสอดคล้องกับความเป็นจริง

ผลการศึกษา

ผู้วิจัยนำข้อมูลผสมไปทดสอบการเกิดขึ้นอย่างสม่ำเสมอแบบคงเดิมของข้อมูลแบบผสม ตามวิธี panel unit roots ด้วยสถิติ t ของ Levin, Lin, and Chu (2002) ผลจากการคำนวณสถิติ t (ตารางที่ 1) พบว่า ชุดข้อมูลแบบผสมของจำนวนนักท่องเที่ยวชาวต่างชาติ (ITOURIST) รายได้ประชาชาติต่อหัว (PERCAP) ดัชนีราคาเปรียบเทียบ (RELPRI) และอัตราแลกเปลี่ยน (EXCHAN) มีคุณสมบัติการเกิดขึ้นอย่างสม่ำเสมอไม่คงเดิม (nonstationary) และเมื่อทำการทดสอบการเกิดขึ้นอย่างสม่ำเสมอแบบคงเดิมของชุดข้อมูลแบบผสมในรูปแบบของผลต่างลำดับที่ 1 (first difference) พบว่า ชุดข้อมูลแบบผสมของตัวแปรทั้งหมดมีคุณสมบัติการเกิดขึ้นอย่างสม่ำเสมอแบบคงเดิม หลังจากการปรับให้อยู่ในรูปของผลต่างลำดับที่ 1 (stationary at first difference) นอกจากนี้ ได้มีการคำนวณค่าสัมประสิทธิ์สหสัมพันธ์ระหว่างตัวแปรอิสระในแบบจำลองสมการ (5) พบว่า สัมประสิทธิ์สหสัมพันธ์ที่คำนวณได้มีค่าอยู่ระหว่าง 0.21 ถึง 0.83 นับได้ว่าอยู่ในเกณฑ์ที่จะไม่ทำให้เกิดปัญหาความสัมพันธ์แบบเส้นตรงระหว่างตัวแปรอิสระ (multicollinearity)

ลำดับต่อไป คือ การเลือกรูปแบบของผลการประมาณค่าที่เหมาะสมกับชุดข้อมูลผสมตามฟังก์ชันอุปสงค์ต่อการท่องเที่ยวไทย รูปแบบของผลการประมาณการที่ใช้สำหรับการทดสอบ คือ การประมาณการแบบพูลรีเกรสชัน การประมาณการแบบผลคงที่ในพูลรีเกรสชัน และการประมาณการแบบผลสุ่มในพูลรีเกรสชัน ซึ่งการกำหนดรูปแบบผลการประมาณค่าในรูปแบบทั้ง 3 ข้างต้นจะทำให้ผลการประมาณการไม่เกิดปัญหาความสัมพันธ์แบบเส้นตรงระหว่างความคลาดเคลื่อน (autocorrelation) และความไม่เท่ากันของความแปรปรวนการแจกแจงความคลาดเคลื่อน (heteroscedasticity)

ผลการทดสอบเพื่อระบุรูปแบบของผลการประมาณการแสดงได้ดังตารางที่ 2 โดยพบว่าการประมาณการอุปสงค์การท่องเที่ยวไทยกับชุดข้อมูลแบบผสมจากการทดสอบ redundant fixed effect นั้น สถิติ F ที่คำนวณได้ให้ผลว่า การประมาณการอุปสงค์การท่องเที่ยวไทยด้วยชุดข้อมูลแบบผสมต้องใช้

การประมาณการแบบผลคงที่ในพหุรีเกรสชัน ณ ระดับนัยสำคัญ 0.01 และเมื่อทำการทดสอบการประมาณการแบบผลสุ่มในพหุรีเกรสชันด้วยการทดสอบ Hausman (1978) ผลจากสถิติไค-สแควร์ (chi-squared) ระบุว่า การประมาณการอุปสงค์การท่องเที่ยวไทยด้วยชุดข้อมูลแบบผสมไม่มีผลสุ่มในพหุรีเกรสชัน ณ ระดับนัยสำคัญ 0.01 สรุปได้ว่า ผลการทดสอบเพื่อระบุรูปแบบของ

การประมาณอุปสงค์การท่องเที่ยวไทยด้วยชุดข้อมูลผสมตามสมการ (5) มีวิธีที่เหมาะสม คือ การประมาณการแบบผลคงที่ในพหุรีเกรสชัน กล่าวได้ว่า พฤติกรรมของนักท่องเที่ยวชาวต่างชาติที่มีต่อภาวะแวดล้อมทางเศรษฐกิจไม่แตกต่างกันจะมีความแตกต่างกันอย่างมีนัยสำคัญทางสถิติของจำนวนนักท่องเที่ยวจากแต่ละประเทศเท่านั้น

ตารางที่ 1 การทดสอบพหุอนุกรมเวลา (panel unit root test) ตามวิธีของ Levin, Lin, and Chu (2002) สมมติฐานหลัก: อนุกรมเวลามีคุณสมบัติ nonstationary

	ณ ระดับ		ผลการทดสอบ	ผลต่างลำดับที่ 1		ผลการทดสอบ
	t statistic	Prob.*		t statistic	Prob.*	
ITOURIST _{it}	1.60	0.95	Nonstationary	-11.69	0.00**	Stationary
PERCAP _{it}	0.83	0.79	Nonstationary	-5.08	0.00**	Stationary
RELPRI _{it}	-1.00	0.16	Nonstationary	-9.34	0.00**	Stationary
EXCHAN _{it}	-0.45	0.33	Nonstationary	-6.48	0.00**	Stationary

* ความน่าจะเป็นที่จะยอมรับสมมติฐานหลัก

มีค่าน้อยกว่า 0.10 ปฏิเสธสมมติฐานหลักด้วยความเชื่อมั่นร้อยละ 90

มีค่าน้อยกว่า 0.05 ปฏิเสธสมมติฐานหลักด้วยความเชื่อมั่นร้อยละ 95

มีค่าน้อยกว่า 0.01 ปฏิเสธสมมติฐานหลักด้วยความเชื่อมั่นร้อยละ 99

** ปฏิเสธสมมติฐานหลักด้วยความเชื่อมั่นร้อยละ 99

ตารางที่ 2 การทดสอบเพื่อระบุรูปแบบของการประมาณการ

การทดสอบ	สถิติ	df.	Prob.
Redundant Fixed Effect Test			
(H ₀ : ไม่มี Fixed Effect)	Cross-section F	6.74	(14,83) 0.00*
Hausman Test			
(H ₀ : มี Random Effect)	Chi Square Statistic	9.00	6 0.00**

* ปฏิเสธสมมติฐานหลัก ณ ระดับนัยสำคัญ 0.01

มีค่าน้อยกว่า 0.10 ปฏิเสธสมมติฐานหลัก ณ ระดับนัยสำคัญ 0.10

มีค่าน้อยกว่า 0.05 ปฏิเสธสมมติฐานหลัก ณ ระดับนัยสำคัญ 0.05

มีค่าน้อยกว่า 0.01 ปฏิเสธสมมติฐานหลัก ณ ระดับนัยสำคัญ 0.01

** ปฏิเสธสมมติฐานหลัก ณ ระดับนัยสำคัญ 0.01

สำหรับผลการประมาณการสมการอุปสงค์การท่องเที่ยวไทยด้วยชุดข้อมูลแบบผสมในรูปแบบของการประมาณการแบบผลคงที่ในพหุรีเกรสชัน แสดงได้ดังนี้

$$\begin{aligned} \text{ITOURIST}_{it} = & -213290.4 + 6.319864 \text{ PERCAP}_{it} - 227199.5 \text{ RELPRI}_{it} + 16083.49 \text{ EXCHAN}_{it} \\ \text{t stat.} & \quad (0.768) \quad \quad \quad (-0.627) \quad \quad \quad (0.830) \\ & + 2234.802 \text{ OPRICE}_t - 0.95036 \text{ ITOURIST}_{i,t-1} - 257776.6 \text{ POL}_t \\ & \quad (0.721) \quad \quad \quad (33.945)^* \quad \quad \quad (-3.372)^* \end{aligned}$$

$$R^2 = 0.981517 \quad F \text{ statistic} = 209.884$$

Fixed Effect

CHINA--C 1597385.0	MALAY--C 359531.9	JAPAN--C 71137.2
KOREA--C 206263.5	RUSSIA--C 311984.3	LAOS--C 396066.7
INDIA--C 400007.6	SINGAPORE--C -471228.3	UK--C -773329.5
US--C -576642.7	AUS--C -582412.0	GERMANY--C -656465.6
VIETNAM--C 365437.1	HK--C -13983.8	FRANCE--C -633751.7

* มีนัยสำคัญทางสถิติ ณ ระดับนัยสำคัญ 0.10

ผลการประมาณค่าข้างต้นจะต้องนำไปทดสอบพหุรีเกรสชันก่อน เนื่องจากชุดข้อมูลผสมที่ใช้มีคุณสมบัติการเกิดขึ้นอย่างสุ่มแบบคงเดิมเมื่อมีการหาผลต่างลำดับที่ 1 อาจเกิดความสัมพันธ์แบบมารยา ขึ้นได้ ผลการทดสอบพหุรีเกรสชันตามวิธีของ Kao (1999) แสดงดังตารางที่ 3 พบว่า สถิติ ADF t-statistic

มีค่าเท่ากับ 1.92 มีค่า Prob. เท่ากับ 0.051 ค่าที่คำนวณได้ระบุการปฏิเสธสมมติฐานหลัก ณ ระดับนัยสำคัญ 0.10 กล่าวคือ ผลการประมาณการชุดข้อมูลแบบผสม cointegrated หรือ ผลการประมาณการชุดข้อมูลแบบผสมในอุปสงค์ต่อการท่องเที่ยวไทยไม่เกิดความสัมพันธ์แบบมารยา (spurious regression) ขึ้น

ตารางที่ 3 การทดสอบพหุรีเกรสชันตามวิธี Kao

Series: ITOURIST? PERCAP? RELPRI? EXCHAN? POL OPRICE

สมมติฐานหลัก	ADF t-Statistic	Prob.
No cointegration	1.92*	0.051

* ปฏิเสธสมมติฐานหลัก ณ ระดับนัยสำคัญ 0.10

ผลการประมาณการพบว่า รายได้ต่อหัวของนักท่องเที่ยว ดัชนีราคาผู้บริโภคเปรียบเทียบระหว่างไทยกับต่างประเทศ อัตราแลกเปลี่ยนเงินตราสกุลของนักท่องเที่ยวในรูปเงินบาท และดัชนีราคาผู้บริโภคของประเทศคู่แข่งทางการท่องเที่ยว แม้ว่าจะมีความสัมพันธ์กับจำนวนนักท่องเที่ยวชาวต่างชาติในทิศทางที่ถูกต้อง แต่ชุดข้อมูลแบบผสมของตัวแปรเหล่านี้ไม่สามารถอธิบายจำนวนนักท่องเที่ยวชาวต่างชาติได้อย่างมีนัยสำคัญทางสถิติ แสดงให้เห็นว่า ตัวแปรที่เกี่ยวข้องกับภาวะเศรษฐกิจไม่มีผลต่ออุปสงค์การท่องเที่ยวไทย กล่าวได้ว่า ภาวะเศรษฐกิจไทยไม่ได้มีผลต่ออุปสงค์ต่อการท่องเที่ยวไทยสำหรับจำนวนนักท่องเที่ยวชาวต่างชาติปีก่อนหน้า และความไม่แน่นอนทางสังคมและการเมือง เป็นตัวแปรที่มีผลต่อจำนวนนักท่องเที่ยวชาวต่างชาติได้อย่างมีนัยสำคัญทางสถิติ ณ ระดับนัยสำคัญ 0.01 หรือกล่าวได้ว่า อุปสงค์ต่อการท่องเที่ยวไทยเกิดจากพฤติกรรมที่อิงกับอดีตและความไม่แน่นอนทางสังคมและการเมือง โดยจะมีผลให้อุปสงค์ต่อการท่องเที่ยวไทยลดลงอย่างมีนัยสำคัญทางสถิติ สอดคล้องเหตุการณ์ที่เกิดขึ้นไม่ว่าจะเป็นความวุ่นวายทางการเมือง หรือเหตุการณ์ลอบวางระเบิดที่ส่งผลให้จำนวนนักท่องเที่ยวชาวต่างชาติลดลง จากค่าสัมประสิทธิ์ของตัวแปร POL ที่มีค่าเท่ากับ -257776.6 แสดงว่า การเกิดความไม่แน่นอนทางสังคมและการเมือง จะมีผลให้จำนวนนักท่องเที่ยวชาวต่างชาติจากทุกประเทศลดลง 257,776.6 คน

อภิปรายผลและข้อเสนอแนะเชิงนโยบาย

ในการประมาณการอุปสงค์ต่อการท่องเที่ยวไทยของนักท่องเที่ยวชาวต่างชาติในกลุ่มประเทศที่มีนักท่องเที่ยวเดินทางเข้ามาท่องเที่ยวในประเทศไทย สูงที่สุด 15 ประเทศ ผลการประมาณการระบุว่า ชุดข้อมูลแบบผสมตามสมการอุปสงค์ต่อการท่องเที่ยวไทยของนักท่องเที่ยวชาวต่างชาติ 15 ประเทศที่มีจำนวนนักท่องเที่ยวสูงสุดมีรูปแบบของผลคงที่ (fixed effect) เช่นเดียวกับผลการวิจัยของ Preedatham et al. (2018) ที่ระบุว่า นักท่องเที่ยวชาวต่างชาติที่เดินทางเข้ามาท่องเที่ยวในประเทศไทยมีพฤติกรรมในการตอบสนองต่อตัวแปรทางเศรษฐกิจไม่แตกต่างกัน เช่นเดียวกับผลการวิจัยของ Untong and Kaosa-ard (2011) และ Chaivichayachat

(2018) โดยพบว่าจะมีเฉพาะความแตกต่างด้านจำนวนนักท่องเที่ยวจากแต่ละประเทศที่เดินทางเข้ามาเท่านั้น

ทั้งนี้ การเดินทางมาท่องเที่ยวในประเทศไทยของนักท่องเที่ยวชาวต่างชาติไม่ได้ขึ้นอยู่กับรายได้ของนักท่องเที่ยวชาวต่างชาติ ราคาการท่องเที่ยว ค่าเงิน และราคาการท่องเที่ยวของประเทศทางเลือก หรืออาจกล่าวได้ว่า การตัดสินใจเดินทางเข้ามาท่องเที่ยวในประเทศไทยไม่ได้รับผลกระทบจากการเปลี่ยนแปลงภาวะเศรษฐกิจ กล่าวคือ สถานการณ์ที่ภาวะเศรษฐกิจโลกชะลอตัว ค่าครองชีพสูงขึ้น หรือแม้แต่วภาวะที่ค่าเงินบาทแข็งค่าอย่างต่อเนื่อง ก็ไม่ได้เป็นสาเหตุที่ชักนำให้อุปสงค์ต่อการท่องเที่ยวไทยลดลง หรือมีจำนวนนักท่องเที่ยวชาวต่างชาติลดลง

ผลการศึกษานี้ชี้ให้เห็นจุดแข็งของการท่องเที่ยวไทยที่ไม่อ่อนไหวต่อภาวะแวดล้อมทางเศรษฐกิจ โดยการท่องเที่ยวไทยจะยังคงสามารถขยายตัวต่อไปได้แม้ว่าภาวะทางเศรษฐกิจจะไม่ได้เป็นแรงสนับสนุนก็ตาม อย่างไรก็ตาม ผลการศึกษาระบุว่า อุปสงค์ต่อการท่องเที่ยวไทยได้รับอิทธิพลสูงจากพฤติกรรมที่อิงกับอดีต และความไม่แน่นอนทางสังคมและทางการเมือง มีผลให้อุปสงค์ต่อการท่องเที่ยวไทยลดลงอย่างมีนัยสำคัญทางสถิติ

จากผลการศึกษานี้สรุปได้ว่า ภาวะแวดล้อมทางเศรษฐกิจไม่ว่าจะเป็นรายได้ของนักท่องเที่ยว ราคาเปรียบเทียบ และค่าเงิน ไม่มีอิทธิพลต่ออุปสงค์การท่องเที่ยวไทยของนักท่องเที่ยวชาวต่างชาติกลุ่มที่เป็นนักท่องเที่ยวหลัก หรืออาจกล่าวได้ว่า อุปสงค์การท่องเที่ยวไทยไม่ได้รับผลกระทบจากภาวะเศรษฐกิจ แต่จะมีความอ่อนไหวต่อความไม่แน่นอนทางด้านสังคมและการเมืองของไทย

ผลการศึกษาข้างต้นนำมาซึ่งข้อเสนอแนะเชิงนโยบายคือ ควรดำเนินมาตรการเพื่อส่งเสริมการท่องเที่ยวอย่างต่อเนื่องเพื่อชักจูงให้นักท่องเที่ยวชาวต่างชาติเดินทางเข้ามาท่องเที่ยวในประเทศไทย รวมถึงการควบคุมการเผยแพร่ข่าวทางสังคมและการเมืองโดยไม่นำเสนอความคิดเห็นในเชิงลบ ทั้งนี้เพื่อลดความอ่อนไหวของการเปลี่ยนแปลงจำนวนนักท่องเที่ยวชาวต่างชาติจากการรับรู้ความไม่แน่นอนทางด้านสังคมและการเมืองของไทย

ในส่วนของข้อเสนอแนะสำหรับงานวิจัยครั้งต่อไป คือ การศึกษาพฤติกรรมของนักท่องเที่ยวชาวต่างชาติ ควรจำแนกรายประเทศโดยเฉพาะอย่างยิ่ง 5 ประเทศแรกที่มีจำนวนนักท่องเที่ยวมากที่สุด ก็จะทำให้มีความเข้าใจในพฤติกรรมของนักท่องเที่ยวชาวต่างชาติได้ดียิ่งขึ้น

บรรณานุกรม

- Chaivichayachat, B. (2015). Impacts of changing in macroeconomic factors on foreign tourism revenue and sectoral output in Thailand. *International Journal of Business and Management Study*, 2, 65-66.
- Chaivichayachat, B. (2018). Tourism revenue in major tourism cluster in Thailand: Determinants and responses of macroeconomic variable. *International Journal of Civil Engineering and Technology*, 10(3), 1046-1055.
- Chumni, M. (2001). *Bæp̄chamlōṅg ‘uppasong khōṅg kānthōṅgthīeo: Pat̄chai thī mī phon tō rāidai chāk nakthōṅgthīeo tāng chāt khōṅg prathēt Thai* [Tourism demand model: Determinants of Thailand's international tourist receipts] (Master's thesis, Chulalongkorn University).
- Coshall, J. (2000). Spectral analysis of international tourism flows. *Annals of Tourism Research*, 27(3), 577-589.
- Eilat, Y., & Einav, L. (2003). Determinants of international tourism: A three-dimensional panel data analysis. *Applied Economics*, 36(12), 1315-1327.
- Hausman, J. (1978). Specification tests in econometrics. *Econometrica*, 46(6), 1251-1271.
- International Monetary Fund. (2018). World economic outlook. Retrieved June 15, 2019, from <https://www.imf.org/external/datamapper/datasets/WEO>.
- Kao, A. (1999). Spurious regression and residual-based tests for cointegration in panel data. *Journal of Econometrics*, 90(1), 1-44.
- Kester, J. G. C. (2003). International tourism in Africa. *Tourism Economics*, 9(2), 203-221.
- Levin, A., Lin, C. F., & Chu, C. S. J. (2002). Unit root tests in panel data: Asymptotic and finite-sample properties. *Journal of Econometrics*, 108(1), 1-24.
- Lim, C. (1997). Review of international tourism demand models. *Annals of Tourism Research*, 24(4), 835-849.
- Ministry of Tourism & Sport. (2018). Sathit nakthōṅgthīeo [Tourist statistics]. Retrieved June 15, 2019, from https://www.mots.go.th/more_news_new.php?cid=411
- Nordstrom, J. (2002). *Dynamic and stochastic structures in tourism demand modeling (Umea Economic Studies No. 596)*. Sweden: Umea University.
- Preedatham, K., Vivatvanit, V., & Suksonghong, K. (2018). Modeling the demand for inbound tourism to Thailand: Panel data approach. *Advanced in Economics, Business and Management Research*, 52, 236-241.
- Song, H. Y., Witt, S. F., & Li, G. (2003). Modelling and forecasting the demand for Thai tourism. *Tourism Economics*, 9(4), 363-387.
- Sookmark, S. (2011). *An analysis of international tourism demand in Thailand* (Doctoral dissertation, National Institute of Development Administration).

- The World Tourism Organization (UNWTO). (2018). Tourism statistics. Retrieved June 15, 2019, from <https://www.unwto.org/statistics>
- Tourism Authority of Thailand. (2018). Tourism economic reviews. Retrieved June 15, 2019, from <https://www.tourismthailand.org/>.
- Untong, A., & Kaosa-ard, M. (2011). Kān wikhro, 'uppasongkān thōngthīeo Thai nai raya yāo [An analysis of Thailand's long-run tourism demand]. *Thammasat Economic Journal*, 29(2), 1-34.