

01

## ไม่เห็นคุณค่าก็กลายเป็นถังขยะ: บทวิเคราะห์คุณค่าหอไตรล้านนา

Not realizing its value, leads to be a garbage bin:  
a analitical approach to hortrai lanna.

**ศิริศักดิ์ อภิศักดิ์มนตรี\***

Sirisak Apisakmontree

**สถาพร จันทร์เทศ\*\***

Sathaporn Chantade

**ธนิกันต์ วรธรรมานนท์\*\*\***

Taninarn Worathammanon

\* นักวิจัยอิสระ และนิสิตพุทธศาสตรดุษฎีบัณฑิต มหาวิทยาลัยมหาจุฬาลงกรณราชวิทยาลัย วิทยาเขต เชียงใหม่

\*\* นิสิตพุทธศาสตรดุษฎีบัณฑิต มหาวิทยาลัยมหาจุฬาลงกรณราชวิทยาลัย วิทยาเขตเชียงใหม่

\*\*\* ภัณฑารักษ์ชำนาญการ พิพิธภัณฑ์สถานแห่งชาติ เชียงใหม่

## บทคัดย่อ

หอไตรเป็นธรรมเจดีย์ที่ชาวล้านนาโบราณให้ความเคารพนับถืออย่างสูงสุด ร่องรอยการสร้างสถานที่เก็บคัมภีร์ในล้านนา ซึ่งอาจหมายถึงหอไตรหรือหีบธรรมก็ได้ ปรากฏมาตั้งแต่พุทธศตวรรษที่ 17 สมัยทริภุญไชย เมื่อเข้าสู่สมัยราชวงศ์มังรายปกครองล้านนา จึงปรากฏหลักฐานเกี่ยวกับการสร้างหอไตรครั้งแรกในสมัยพระเจ้าติโลกราช (พ.ศ.1984 – 2030) เมื่อสร้างหอไตรแล้ว มักมีประเพณีถวายหอไตรพร้อมสิ่งของมีค่าต่างๆ รวมถึงที่ดิน ผู้คน ไร่กับวัด เรียกว่า “การเวนทาน” การสร้างหอไตรนั้น เชื่อกันว่าได้อันสืบผลบุญเทียบเท่ากับการที่พระพุทธเจ้าสร้างสมโพธิสมาจารเป็นโพธิสัตว์ในอดีตชาติ ทั้งนี้องค์ประกอบทางสถาปัตยกรรมของหอไตรที่ต่างออกไปจากศาสนสถานประเภทอื่น ทำให้เชื่อได้ว่าการสร้างหอไตรมีขึ้นเพื่อให้เป็นสถานที่เฉพาะสำหรับพระธรรม มีนัยยะหมายถึงการเป็นหนึ่งเดียวกับพระไตรปิฎก และยังพบว่าหอไตรบางหลังถูกสร้างขึ้นให้เป็นสถานที่รักษาไว้ซึ่งไตรสรณคมน์ คือ พระพุทธรูป พระธรรม และพระสงฆ์ เมื่อคนปัจจุบันสมัยไม่เข้าใจในจุดประสงค์การสร้างของคนโบราณสมัย ก็เปลี่ยนแปลงรูปแบบหอไตรให้เป็นตังฆวิหาร อุโบสถ ใช้ประโยชน์จากหอไตรไปในลักษณะห้องสมุดที่พัก หอดิน และอื่นๆ ประกอบกับการไม่สามารถเข้าใจตัวอักษรธรรมล้านนาที่จารในใบลานซึ่งถูกเก็บไว้ในหอไตรได้แล้ว หอไตรจึงหมดประโยชน์ไปในที่สุด คลายสถานะจากการเป็นศาสนสถานศักดิ์สิทธิ์ บรรจู่ไว้ซึ่งคัมภีร์สูงสุดในพุทธศาสนาเป็นถึงขยะใบใหญ่ เก็บของเหลือใช้ในวัด มรดกอันทรงคุณค่านี้จึงเต็มไปด้วยหยากไย่และมูลนก และผุพังไปตามกาลเวลา

---

คำสำคัญ: หอไตร, ล้านนา, การอนุรักษ์

## Abstract

A Hortrai is a Dhamma Chedi which the Lanna People highly respected in days gone past. The history of building a place to keep scriptures (Hortrai/Dhamma chest) can be traced back to the 12th AD in the Haripunchai period. During the time of the Mang Rai dynasty, evidence of the building of Hortrai in Lanna was first found in the inscriptions and manuscripts during the reign of King Tilokaracha (1441 – 1487).

After a Hortrai was built, a piece of land and some people were given to the temple in a gesture known as a ‘Wentaan’. It was believed that building a Hortrai was a positive gesture and as such was undertaken to make merit in much the same way as the Lord Buddha did in his previous lives. This resulted in the accumulation of Palami and lead to one becoming a Bodhisattava.

A Hortrai had different architectural elements which the Lanna people borrowed from other religious buildings. It had no steps, had a narrow corridor, small windows and a door which was sometimes hidden. It was believed that the Hortrai was the place kept specifically for the Dhamma and was not meant to be disturbed. It was also considered to be a part of the Triple Gem.

When one wanted to pay homage to a Hortrai, he/she would place incense sticks, a candle, and some flowers on an altar outside the Hortrai. A Hortrai was representative of one who maintained the Threefold Refuge (Tri-saranagomana) which comprises of Buddha, Dhamma, and Sangha.

Nowadays, people don’t understand the purpose of building a Hortrai and, because of this, they have changed the design so that it is similar to that of a Vihara and an Ubosoth. These changes have also resulted in the Hortrai being used as a library, a living chamber, or a dining hall, etc. Unfortunately, in the modern era, along with the inability to read the scriptures, the Hortrai has generally become a functionless temple library used for storing unused temple items.

---

**Keywords:** Hortrai, Lanna, Conservation

ยุคสมัยที่เปลี่ยนแปลง ส่งผลให้ความคิดคนปัจจุบันเปลี่ยนไปจากอดีต คุณค่าบางอย่างที่สูญหายไปท่ามกลางการเดินทางของการเปลี่ยนผ่านทางความคิดนั้น ส่งผลให้ห่อไตรซึ่งเคยเป็นศาสนสถานสำคัญในพุทธศาสนา กลับกลายเป็นถังขยะใบใหญ่ใส่งของเหลือใช้ในวัดไปในปัจจุบันสมัย

คุณค่าใดที่หายไป บทความนี้เขียนขึ้นเพื่อวิเคราะห์คุณค่านั้น การเขียนเริ่มต้นจากการให้ข้อมูลพื้นฐานที่เก็บรวบรวมจากเอกสารและการสำรวจเสียก่อน จึงค่อยวิเคราะห์คุณค่า และเสนอแนวทางการอนุรักษ์ห่อไตรในท้ายบทความ

ทั้งนี้ทั้งนั้น บทวิเคราะห์นี้ เป็นผลการศึกษาส่วนหนึ่งของงานวิจัยห่อไตรล้านนา พ.ศ.2557 กรมส่งเสริมวัฒนธรรม กระทรวงวัฒนธรรม ให้การสนับสนุนงบประมาณ มีวัตถุประสงค์ 3 ข้อ ดังนี้

- 1) เพื่อให้ได้มาซึ่งองค์ความรู้ ความเข้าใจเกี่ยวกับรูปแบบสถาปัตยกรรมและศิลปกรรม
- 2) เพื่อว่ากระบวนการทำงานจะสามารถกระตุ้นชุมชน คือ ภิกษุสงฆ์ อันเป็นผู้มีบทบาทหน้าที่โดยตรงต่อการสร้างสรรค์ ดูแลรักษา และรื้อถอนทำลายห่อไตร ให้เห็นคุณค่าของห่อไตร และให้เกิดจิตสำนึกที่จะเคลื่อนไหว ทำกิจกรรมสงวนรักษาห่อไตรให้สืบทอดต่อไปในบริบทที่เหมาะสมในอนาคต

- 3) เพื่อนำไปสู่การเสนอขึ้นทะเบียนเป็นมรดกภูมิปัญญาทางวัฒนธรรมของชาติ และนำเสนอยูเนสโกให้เป็นมรดกภูมิปัญญาของมนุษยชาติ เมื่อประเทศไทยเข้าสู่ภาคี Convention for the Safeguarding of the intangible Cultural Heritage

## 1. ชื่อเรียกหอไตร

หอไตรเป็นคำเรียกโดยย่อของหอพระไตรปิฎก จากเอกสารและการสำรวจพบว่าในล้านนามีคำเรียกหอไตรที่ต่างออกไปตามช่วงเวลาที่แตกต่างกัน แต่ต่างล้วนหมายถึง สถานที่เก็บรักษาพระไตรปิฎกและคัมภีร์โบราณอื่น ทั้งตำรายา ดุฤกษ์ยาม ตำราดูสัตว์ หรือทำนายดวงชะตา เป็นต้น ทั้งหอไตรยังมีนัยหมายถึงการเป็นหนึ่งเดียวกับพระไตรปิฎก และเป็นธรรมเจดีย์ที่ชาวล้านนาโบราณให้ความเคารพนอบน้อมอย่างสูงสุด

### 1.1 ศิลจารึก

ผลจากการศึกษาศิลจารึกล้านนา พบคำเรียกหอไตรว่า “หอปิฎก” จำนวน 4 หลัก เป็นจารึกในช่วง พ.ศ.2031 – 2046, พบคำว่า “พระธรรมมณฑลเทียร” จำนวน 1 หลัก ใน พ.ศ.2052, พบคำว่า “ปิฎกขมระ” จำนวน 1 หลัก ใน พ.ศ.2124, พบคำว่า “หอธรรมปิฎก” จำนวน 1 หลัก ใน พ.ศ. 2355 และพบคำว่า “โรงธรรม” จำนวน 1 หลัก ใน พ.ศ.2523

## 1.2 เอกสารโบราณล้านนา

ประมวลความในเอกสารสำคัญทางพระพุทธศาสนาล้านนาที่แต่งในพุทธศตวรรษที่ 21 ได้แก่ ในมูลศาสนา พบมีการใช้คำว่า “หอปิฎก” เมื่อกล่าวถึงเหตุการณ์ใน พ.ศ.2011 รัชกาลพระเจ้าติโลกราช และใช้คำว่า “หอพระมณฑิยธรรม” เมื่อกล่าวถึงเหตุการณ์ในรัชกาลพระเมืองแก้ว (พ.ศ. 2038 – 2068) ในชินกาลมาลีปกรณ์ พบคำว่า “หอไตร” ในรัชกาลพระเมืองแก้วเช่นกัน ในอานิสงส์หิตหอไตร วัดสูงเม่น จังหวัดแพร่ พ.ศ.2476 ใช้คำว่า “เรือนธรรม”

จากหลักฐานทั้งสองจึงได้ว่า คำว่า “หอไตร” “หอพระมณฑิยธรรม” “หอปิฎก” นั้น เป็นคำที่ชาวล้านนาใช้เรียกหอไตรในพุทธศตวรรษที่ 21 “ปิฎกขจร” เป็นคำที่ใช้ในพุทธศตวรรษที่ 22 “หอธรรมปิฎก” เป็นคำในพุทธศตวรรษที่ 24 “โรงธรรม” และ “เรือนธรรม” เป็นคำในพุทธศตวรรษที่ 25 หลังจากนั้นเป็นต้นมาจึงปรากฏชื่อเรียกหอไตรว่า “หอธรรม” มากระทั่งปัจจุบัน คำนี้จะกร่อนเสียงมาจากคำว่า “หอธรรมปิฎก” นั้นเอง

## 2. หลักฐานในการมีอยู่ของหอไตรล้านนา

### 2.1 ศิลจารีก

ศิลจารีกที่มีการระบุงการสร้างหอไตรชัดเจนและเก่าแก่ที่สุด พบในต้นพุทธศตวรรษที่ 21 สมัยพญาอดเชียงราย (พ.ศ.2031 – 2038) ได้แก่ การสร้างหอไตรวัดพันตองแถม (วัดพวกพันตอง (ร้าง)) ในเมืองเชียงแสน และวัดสาลกัลป์ญาณมหันตาราม (วัดเชียงแสน (ร้าง)) อำเภอสันกำแพง จังหวัดเชียงใหม่

จารีกสมัยพระเมืองแก้ว (พ.ศ.2038 – 2068) พบว่ามีการสร้างหอไตรวัดป่าใหม่ จังหวัดพะเยา พ.ศ.2040 หอไตรวัดบ้านดอน จังหวัดพะเยา พ.ศ. 2046 และหอไตรวัดพระธาตุหริภุญชัย จังหวัดลำพูน พ.ศ.2052

สมัยพระมหาธรรมิกราชาธิราช (เจ้าฟ้ามังทรา) ครองเมืองเชียงใหม่ สร้างหอไตรวัดเชียงมั่น จังหวัดเชียงใหม่ พ.ศ.2114

สมัยพระเจ้ากาวิละ (พ.ศ.2325 – 2358) สร้างหอไตรวัดพระสิงห์ จังหวัดเชียงใหม่ พ.ศ.2355 ต่อมาถึงปัจจุบัน พบว่ามีจารึกสร้างหอไตรวัดแสนฝาง จังหวัดเชียงใหม่ พ.ศ.2413 มาบูรณะใน พ.ศ.2523

อย่างไรก็ตาม การมีอยู่และถูกใช้งานจริงของหอไตรคงมีมาก่อนหน้า พุทธศตวรรษที่ 21 แล้ว ตั้งแต่สมัยทริภุชไชย ดังที่ปรากฏร่องรอยของ ประเพณีการสร้างและถวายธรรมพร้อมที่เก็บธรรมไว้กับพระพุทธรูปใน จารึกวัดแสนข้าวห่อ (ตุงมหาเถร) สมัยพุทธศตวรรษที่ 17 ทว่าที่เก็บธรรม นั้น ในจารึกไม่ได้ระบุลักษณะแต่อย่างใด อาจเป็นสิ่งของ เช่น หีบธรรม หรือ เป็นสถานที่ เช่น หอไตร ก็ได้

## 2.2 เอกสารโบราณล้านนา

ในมูลศาสนา ระบุมีการสร้างหอไตรสมัยพระเจ้าติโลกราช ได้แก่ หอไตรวัดสวนดอก (พ.ศ.2011) และในชินกาลมาลีปกรณ์ ระบุการสร้าง หอไตรสมัยพระเมืองแก้ว (พ.ศ.2038 – 2068) ได้แก่ หอไตรวัดบุพพาราม (พ.ศ.2044) วัดป่าแดงหลวง เชียงแสน (พ.ศ.2059) วัดเจ็ดยอด (พ.ศ.2057) ทั้งกล่าวถึงการมีอยู่มาแล้วของหอไตรวัดเจ็ดยอดตั้งแต่สมัยพระเจ้าติโลกราช (พ.ศ.2020) และหอไตรวัดป่าแดงหลวง เชียงใหม่ (หาไม้สร้างหอไตร พ.ศ.2064 สร้างหอไตร พ.ศ.2066)

นอกจากนี้ยังพบบันทึกการสร้างหอไตรวัดสูงเม่น จังหวัดแพร่ (พ.ศ. 2322) ในตำนานประวัติวัดสูงเม่น การสร้างหอไตรวัดนั้นทศิรี จังหวัดน่าน (พ.ศ.2453) ในราชกิจจานุเบกษา เล่ม 27 หน้า 457 วันที่ 12 มิถุนายน 129 (พ.ศ.2455) และหอไตรวัดสันกำแพง จังหวัดเชียงใหม่ (พ.ศ.2455) ในราชกิจจานุเบกษา เล่ม 32 หน้า 853 วันที่ 18 กรกฎาคม พ.ศ.2458

จากหลักฐานทั้งสองประเภทสรุปได้ว่า ปรากฏร่องรอยการสร้างสถานที่เก็บคัมภีร์ (หอไตร/หีบธรรม) มาตั้งแต่พุทธศตวรรษที่ 17 สมัยทริภุชไชย เมื่อเข้าสู่สมัยราชวงศ์มังรายปกครองล้านนาจึงปรากฏหลักฐานการสร้าง

หอไตรครั้งแรกในสมัยพระเจ้าติโลกราช (พ.ศ.1984 – 2030) คือ หอไตรวัดสวนดอก พ.ศ.2011 และหอไตรวัดเจ็ดยอด พ.ศ.2020

สมัยพญาอดเชียงราย (พ.ศ.2031 – 2038) มีการสร้างหอไตรวัดพันต้องแต่ม หรือพวกพันต้องในเมืองเชียงแสน จังหวัดเชียงราย กับหอไตรวัดศาลกัลป์ญาณมหันตาราม หอไตรทั้งสองสร้างขึ้นใน พ.ศ.2031

สมัยพระเมืองแก้ว (พ.ศ.2038 – 2068) พบว่ามีการสร้างหอไตรปริมาณมากที่สุด คือ หอไตรที่วัดป่าใหม่ จังหวัดพะเยา (พ.ศ.2040) วัดปู่พาราหม จังหวัดเชียงใหม่ (พ.ศ.2044) วัดบ้านดอน จังหวัดพะเยา (พ.ศ.2046) วัดพระธาตุหริภุญชัย จังหวัดลำพูน (พ.ศ.2052) บุรณะหอไตรวัดเจ็ดยอด จังหวัดเชียงใหม่ (พ.ศ.2057) วัดป่าแดงหลวง เชียงแสน จังหวัดเชียงราย (พ.ศ.2059) และวัดป่าแดงหลวง จังหวัดเชียงใหม่ (หาไม้สร้างหอไตร พ.ศ.2064 สร้างหอไตร พ.ศ.2066)

สมัยพระมหาธรรมิกราชาธิราช (เจ้าฟ้ามังทรา) ครองเมืองเชียงใหม่ มีการสร้างหอไตรวัดเชียงมั่น จังหวัดเชียงใหม่ ใน พ.ศ.2114 อันเป็นสมัยที่ล้านนาตกอยู่ภายใต้การปกครองของพม่า

หอไตรล้านนาถูกสร้างให้เป็นศาสนสถานสำคัญภายในวัดล้านนาเรื่อยมา กระทั่งในสมัยเจ้าเจ็ดตนปกครองเมืองเชียงใหม่ ดังที่ปรากฏสมัยพระเจ้ากาวิละ (พ.ศ.2325 – 2358) ได้แก่ การสร้างหอไตรวัดสูงเม่น จังหวัดแพร่ ใน พ.ศ.2322 โดยครูปากัญจนอร์ญาวิสมาเถร และการสร้างหอไตรวัดพระสิงห์ พ.ศ.2355 เป็นต้น

สมัยพระเจ้าอินทวิชยานนท์ (พ.ศ.2416 – 2440) มีการสร้างหอไตรวัดแสนฝาง สมัยเจ้าสุริยพงษ์ผริตเดช (พ.ศ.2436 – 2461) มีสร้างหอไตรวัดนันทคีรี จังหวัดน่าน และสมัยพลตรีเจ้าแก้วนรรัฐ (พ.ศ.2454 – 2482) สร้างหอไตรวัดสันกำแพง อำเภอแม่อน จังหวัดเชียงใหม่

กระทั่งสืบมาถึงปัจจุบัน ยังพบว่ายังคงมีการบูรณะและสร้างหอไตรในล้านนา อาทิ พ.ศ.2523 บูรณะหอไตรวัดแสนฝาง จังหวัดเชียงใหม่ พ.ศ.2554 มีการทอดกฐินเพื่อสร้างหอไตรของวัดทุ่งเสี้ยว อำเภอสันป่าตอง



จังหวัดเชียงใหม่ เป็นต้น ใน พ.ศ.2557 ขณะที่สำรวจหอไตรล้านนา พบว่ามีการสร้างหอไตรใหม่ที่วัดสูงเม่น จังหวัดแพร่ และวัดแม่คำ จังหวัดเชียงราย เป็นต้น

### 3. คติความเชื่อที่ปรากฏร่วมกับการสร้างหอไตรล้านนา

#### 3.1 การเวนทาน

นอกจากศิลาจารึกและเอกสารโบราณล้านนาจะระบุสถานที่สร้างหอไตร วันเวลา และรายนามผู้บริจาคแล้ว ยังทิ้งร่องรอยคติความเชื่อทางพุทธศาสนาล้านนาที่สำคัญบางอย่างไว้ คือ ประเพณีการถวาย ศาสนสถานที่ยกให้เป็นสมบัติของพระพุทธศาสนา ผู้สร้างและผู้ถวายมักเป็นผู้มีอำนาจทางการปกครอง หรือพระสงฆ์เถระของล้านนา ผู้สร้างอาจเป็นผู้ถวายเอง หรือถวายผ่านกษัตริย์ก็ได้ เพื่อที่พระองค์รับแล้วจะได้ถวายต่อไว้กับพระพุทธศาสนา พร้อมทั้งได้ถวายทรัพย์สมบัติ ทั้งเงินทอง ที่ดิน บ้านเรือน เรือกสวนไร่นา และผู้คนไว้กับวัดในคราวเดียวกันด้วย

ชาวล้านนาเรียกประเพณีนี้ว่า “การเวนทาน” หรือ “การหยาดน้ำหมายทาน” หรือ “การกัลปนา” เป็นประเพณีที่สืบมาตั้งแต่สมัยหริภุญไชย ดังที่ปรากฏในจารึกวัดแสนข้าวห่อ (ตมขมหาเถร) เมื่อท่านถวายคัมภีร์ไบลาณ ก็ถวายที่นาสิบหน่วย โคคู่หนึ่ง ภาชนะบูชาสองใบ ไว้ในคูหาเจดีย์วัดมหาวัลลี (วัดมหาวัน) พร้อมกันไปด้วย

เรื่องการเวนทานนี้ ยังพบในจารึกหลักอื่นๆ อีก เช่น จารึกวัดศาลกัลป์ญาณมหันตาราม จังหวัดเชียงใหม่ (พ.ศ.2031) ระบุว่าพญาอดเชียงรายทรงถวายที่ดินใน พ.ศ.2031 และพ.ศ.2034 พระองค์ได้ถวายเงินอีก 480,000 เบี้ยให้วัด ส่วนหมื่นดาบเรื่อนผู้สร้างวัดได้ซื้อทาสถวายเป็นเลขวัด จำนวน 25 ครั้ว มีจำนวน 38 คน

สมัยพระเมืองแก้ว (พ.ศ.2038 – 2068) มีจารึกวัดป่าใหม่ จังหวัดพะเยา (2040) ที่ระบุถึงการถวายที่นากับข้าววัดของพระองค์ โดยทรงแบ่งคนไว้ 3 ส่วน ให้อุปัฏฐากพระพุทธเจ้าในวิหารส่วนหนึ่ง ให้อุปัฏฐากอุโบสถ

ส่วนหนึ่ง และให้อุปฐากห่อปฏิมาอีกส่วนหนึ่ง

จารึกมหาสามิเจ้าญาณเทพคุณ วัดบ้านดอน จังหวัดพะเยา (พ.ศ. 2046) ระบุว่า มหาสามิเจ้าญาณเทพคุณ วัดบ้านดอน ได้ถวายเงินและข้าวไว้กับวัดบ้านหนอง ส่วนหนึ่งไว้กับห่อพระไตรปิฎก

จารึกพระเมืองแก้วและพระราชมารดาสร้างหอไตรที่วัดพระธาตุหริภุญชัย จังหวัดลำพูน (2052) ระบุว่าทั้งสองพระองค์ได้พระราชทานภาชนะทองคำ ภาชนะเงิน บูชาพระธรรม และทรงให้เงินทุนเพื่อนำดอกผลเป็นค่าใช้จ่ายซื้อหมากเมี่ยงและข้าว บูชาพระธรรม ทรงให้ภาชนะปีละ 2,000,000 เปี้ย เพื่อเป็นค่าตอบแทนแก่ผู้ดูแลหอไตร และพนักงานคนอื่นๆ และทรงถวายข้าคน 12 ครอบครัวเพื่อปฏิบัติรักษาหอไตร เป็นต้น

การปรากฏเรื่องราวการเวนทานในหลายจารึกนั้น ระวีวรรณ ภาคพรต (2525) เชื่อว่าเป็นวิธีการประกาศของวัด ให้รัฐรับรองแรงงานคนและผลประโยชน์ต่างๆ ที่ผู้มีจิตศรัทธาอุทิศไว้กับวัด วัดจึงเกิดมีผลประโยชน์ที่สัมพันธ์กับชุมชนในลักษณะต่างๆ วัดอาจให้แรงงานวัดทำการเพาะปลูกในที่ดินของวัด เก็บผลประโยชน์เข้าวัด หรืออาจให้ชุมชนเข้ามาเพาะปลูกและแบ่งผลประโยชน์ร่วมกัน ในบางครั้งอาณาเขตของวัดที่ขยายออกไปครอบคลุมถึงเรือสวนไร่นาของคนในชุมชน คนเหล่านั้นก็ต้องมีหน้าที่ในการช่วยงานวัดไปโดยปริยาย

### 3.2 อานิสงส์การสร้างหอไตร

ในการศึกษาที่ผ่านมา มีความพยายามค้นหาโบราณเกี่ยวกับอานิสงส์การสร้างหอไตรมาก่อนแล้ว ตั้งแต่พ.ศ.2535 ทว่ายังไม่ปรากฏการค้นพบเรื่องอานิสงส์การสร้างหอไตรโดยตรงแต่อย่างใด คงได้แต่นำไปเปรียบเทียบกับอานิสงส์การสร้างวิหาร หรืออานิสงส์การสร้างคัมภีร์ เป็นต้น

เมื่อสถาพร อรุณวิลาส (2534: 71) จะพูดถึงอานิสงส์การสร้างหอไตร ได้อ้างอิงคำกล่าวของมณี พะยอมยงค์ว่า มีอานิสงส์เทียบเท่ากับการสร้างวิหาร ดังว่า “...การสร้างหอไตรถือได้ว่าเป็นอานิสงส์และความอิมใจเท่ากับ

การสร้างวิหาร...”

อานิสงส์การสร้างวิหารนั้น เป็นเรื่องที่รับรู้ทั่วไปในล้านนา พบใน ไบลานหลายฉบับ อาทิ ไบลานอานิสงส์การสร้างวิหาร ฉบับวัดนันทาราม จังหวัดเชียงใหม่ (ชัปนะ ปันเงิน 2548: 375 – 406) ระบุว่าการสร้างวิหาร มีผลทำให้ “...เป็นผู้รักษาอายุให้ความสุขกำจัดเสียซึ่งทุกข์ทั้งหลายแห่งสงฆ์ กุศลที่ได้จากการสร้างวิหารถวายเป็นทานนั้น มีผลทำให้ได้พบสุขทั้งในโลก นี้และโลกภายหน้า สุตท้ายคือพระนิพพาน...”

นอกจากนี้ ยังพบคำกล่าวเกี่ยวกับอานิสงส์การสร้างหอไตรว่า มี ผลเทียบเท่ากับการสร้างพระไตรปิฎก หรือการจารไบลาน อาทิ ในคัมภีร์ อานิสงส์สร้างเขียนธรรมเป็นทาน ฉบับวัดทุ่งยู ตำบลศรีภูมิ อำเภอเมือง จังหวัดเชียงใหม่ (ชัปนะ ปันเงิน 2548: 311 – 328) ที่มีกรกล่าวถึงอานิสงส์ การสร้างหอไตรไว้รวมกับอานิสงส์การเขียนธรรมว่า จะได้ปราสาทอันงดงาม ดังว่า “...บุคคลที่สร้างปราสาทเก็บคัมภีร์ก็จะได้ปราสาทที่ประดับด้วยรัตน ชาติ 7 ประการ...” เป็นต้น

ทั้งนี้เป็นเรื่องที่น่ายินดีอย่างยิ่ง ที่สำรวจหอไตรล้านนาในครั้งนี้ ได้ พบคัมภีร์ไบลานอานิสงส์การสร้างหอไตรของวัดพระหลวง จังหวัดน่าน 1 ฉบับ ในชื่อ “อานิสงส์หิตหอไตร” เป็นไบลานขนาด 8 พับ 16 หน้า จาร ด้วยอักษรธรรมล้านนา เมื่อวันที่ 18 กันยายน พ.ศ.2467 โดยคำอัยภิกษุ กล่าวถึงอานิสงส์การสร้าง ศาสนสถานและศาสนวัตถุอันเกี่ยวเนื่องกับพระ ไตรปิฎกว่า ผู้ใดสร้างเรือนธรรม (หอไตร) ธรรมาสน์ หีบธรรม กากะเหยีย (ที่วางคัมภีร์) ชั้นโดแก้ว (ราวเทียน) เล่มธรรม (พระไตรปิฎก) ก็ดี มีคุณอัน มาก ได้อานิสงส์เปรียบเสมือนพระพุทธเจ้าสร้างสมโพธิสมภารเป็นโพธิสัตว์ ในอดีตชาติ “...เอตัง อันว่าบุคคลนั้นหากกระทำไว้ดังอัน มะหาคุณัง มีคุณ อันมาก มะหาพะละ มีผลอันมาก ตะถาพะเยวะ เป็นดังตถาคตเมื่อก่อนอัน ยังผังสร้างโพธิสมภารเป็นโพธิสัตว์วันนั้นแล...”

ด้วยเหตุนี้ จึงพบว่าอย่างช้าใน พ.ศ.2467 ได้เกิดมีคัมภีร์อานิสงส์การ สร้างหอไตรขึ้นในล้านนาแล้ว คติความเชื่อเรื่องอานิสงส์สร้างหอไตรนี้ คง

แพร่หลายทั่วไป จึงทำให้พบว่าในช่วงเวลาดังกล่าวได้มีการสร้างหอไตรล้านนาเป็นจำนวนมาก โดยเปรียบเทียบกับหอไตรที่หลงเหลือมาถึงปัจจุบันซึ่งมีจำนวนถึง 110 หลังจาก 221 หลังที่ทำการศึกษ

การสั่งสมบารมีของพระโพธิสัตว์เป็นเรื่องยิ่งใหญ่ มีความสำคัญมากตามคติความเชื่อทางพระพุทธศาสนาในล้านนา เพราะการที่จะบุคคลใดจะ ได้ตรัสรู้เป็นพระพุทธเจ้านั้น จะต้องสั่งสมบารมีหรือกระทำความดีในเรื่องต่างๆ ที่เป็นที่รู้จักกันดี คือ บารมี 10 ประการที่พระพุทธเจ้าบำเพ็ญใน 10ชาติหลังสุด คือ ทาน ศีล เนกขัมมะ ปัญญา วิริยะ ขันติ จาคะ อธิภูฐาน เมตตา และอุเบกขา ก่อนที่จะได้ตรัสรู้เป็นพระสัมมาสัมพุทธเจ้า ด้วยเหตุฉะนี้ บุญจากการได้สร้างหอไตรสักหลังหนึ่ง จึงเป็นบุญใหญ่บุญหลวงของคนล้านนาโบราณ

#### 4. คุณค่าของหอไตรล้านนา

##### 4.1 หอไตร คือ สถานที่เฉพาะของพระไตรปิฎก

องค์ประกอบทางสถาปัตยกรรมที่ทำให้หอไตรต่างออกไปจากวิหารอุโบสถ คือ การที่หอไตรมีขนาดตัวอาคารที่ไม่ใหญ่นัก ไม่มีบันไดทางขึ้น บางครั้งบันไดก็ถูกซ่อนไว้ใต้พื้นห้องเก็บคัมภีร์ ประตุนหน้าต่างมีขนาดเล็ก ไม่ได้เป็นองค์ประกอบสำคัญมากนักทางสถาปัตยกรรม จะมีหรือไม่มีประตุนหน้าต่างก็ได้ ซ้ำยังไม่มีการตกแต่งอย่างวิจิตร ยกเว้นหอไตรสำคัญ เช่น หอไตรวัดพระสิงห์ จังหวัดเชียงใหม่ หรือหอไตรวัดพระธาตุทริภุญไชย จังหวัดลำพูน เป็นต้น หากตัวห้องเก็บธรรมบทหอไตรมีระเบียงล้อมรอบระเบียงนั้นก็ค้ำแคบ พอคนเพียงคนเดียวเดิน บางครั้งก็ทำเป็นระเบียงหลอกไว้ ที่น่าสนใจหอไตรทุกหลัง มีการตกแต่งผนังห้องเก็บคัมภีร์ด้านนอก ส่วนผนังภายในโล่ง อาจมีชั้นวางคัมภีร์ใบลานหรือหีบธรรมใส่คัมภีร์ใบลานก็ได้

องค์ประกอบเหล่านี้ ล้วนตรงกันข้ามกับองค์ประกอบวิหารและศาสนสถานอื่น โดยเฉพาะบันได ประตุนหน้าต่างที่เป็นองค์ประกอบหลักของวิหาร ทั้งการตกแต่งผนังก็กระทำอยู่ด้านในอาคารมากกว่าผนังด้านนอกอย่าง

หอไตร นั้นเพราะช่างมีจุดประสงค์ในการสร้างที่ต่างกัน ช่างสร้างวิหารหรืออุโบสถย่อมคำนึงถึงการเข้าไปใช้งานภายในตัวอาคารเป็นสำคัญ จึงต้องมีบันไดทางเข้าตัวอาคารที่ใหญ่ มีประตูมากที่สุดถึง 3 บาน และมีหน้าต่างน้อยใหญ่ไล่เรียงกันไปตามผนัง ซ้ายยังได้ตกแต่งบันได กรอบประตู กรอบหน้าต่างอย่างวิจิตรพิสดาร ภายในอาคารก็ตกแต่งด้วยจิตรกรรมอันงดงาม เพื่อให้คนที่เข้าไปใช้งาน เกิดปิติ รู้สึกสบายกายสบายใจ

ทว่าจุดประสงค์การสร้างหอไตรนั้น เป็นสิ่งที่ตรงกันข้ามกัน ช่างผู้สร้างไม่มีความปรารถนาให้ผู้คนทั่วไปขึ้นไปบนอาคารอย่างเด็ดขาด เพราะหาไม่มีความจำเป็นที่ใครจะต้องเข้าไป หอไตรไม่ใช่สถานที่ประกอบกิจกรรมใดๆ ของบุคคล แต่ถูกสร้างขึ้นให้เป็นที่อาศัยของพระธรรมโดยเฉพาะ ทำนองว่าหากไม่มีความจำเป็นใด บุคคลก็ไม่ควรขึ้นไปรบกวนพระธรรม

อธิบายเพิ่มเติมว่า การที่สร้างหอไตรให้ปราศจากทางขึ้น มิใช่เพื่อป้องกันขโมยเป็นหลัก การไม่มีบันไดก็เป็นเช่นเดียวกับจุดประสงค์การสร้างระเบียงแคบ หน้าต่างบานเล็ก ประตูที่ไม่ใหญ่นัก ทั้งหมดล้วนเป็นองค์ประกอบที่สร้างขึ้นเป็นกรณีพิเศษ เพื่อไม่ปรารถนาให้บุคคลใดขึ้นหรือเข้าไปใช้งานโดยไม่จำเป็น รวมทั้งการตกแต่งผนังด้านนอกอาคารด้วย เพราะถึงแม้จะไม่ขึ้นและเข้าไปใช้งาน คนทั่วไปก็สามารถมองเห็นการตกแต่งอันวิจิตรนั้นได้จากด้านล่างหรือภายนอกได้ แต่หากขึ้นไปแล้ว ก็นั่งนอนไม่สบาย อึดอัดบอ้าว ไม่เกิดปิติ และไม่สบายกายสบายใจ เข้าไปเลือกคัมภีร์ได้เพียงชั่วคราวก็ต้องนำลงมาอ่านนอกหอไตร

ตัวอย่างการสร้างหอไตรให้เป็นที่อยู่โดยเฉพาะของพระธรรมที่ชัดเจนคือ หอไตรกลางน้ำ ที่ตัวอาคารแลดูโดดเด่นอยู่กลางสระน้ำใหญ่ ถูกตัดขาดออกจากฝั่งอย่างเด็ดขาด ยิ่งทำให้การเข้าออกเป็นไปอย่างยากลำบากมากขึ้น เป็นการตัดขาดกันทางกายภาพระหว่างบุคคลกับพระธรรมโดยเบ็ดเสร็จ

การมีน้ำล้อมรอบอธิบายได้อีกนัยหนึ่ง คือ เมื่อเป็นที่อยู่เฉพาะของพระธรรม ก็ควรเป็นสถานที่ซึ่งปราศจากมลทินใด น้ำจะเป็นตัวชะล้างมลทินเหล่านั้นออกไป ทำให้สถานที่ตั้งหอไตรบริสุทธิ์ตามคติอุทกสีมาในพระพุทธ

ศาสนา หอไตรกลางน้ำบางวัด เช่น วัดบ้านเหล่า ตำบลล้อมแรด อำเภอลำปาง จังหวัดลำปาง ใช้เป็นทั้งหอไตรและอุโบสถ คือ ด้านบนที่เป็นห้องที่บิใช้เก็บคัมภีร์ ส่วนด้านล่างที่เป็นใต้ถุนโล่งใช้เป็นอุโบสถ เป็นต้น

ตัวอย่างอาคารที่ถูกสร้างขึ้นให้เป็นที่อยู่โดยเฉพาะของสิ่งสำคัญในพระพุทธศาสนาอื่นๆ ก็มีคันทกฐิในวิหาร ที่ช่างสร้างให้เป็นที่อยู่ของพระพุทธเจ้าโดยเฉพาะ ไม่ปรารถนาให้คนเข้าไปกราบไหว้ ห้องที่เล็ก องค์พระที่ใหญ่คับห้อง จะนอนก็ขวางเต็มห้อง จะนั่งก็ดันเขาเข้าไปในผนังด้านข้าง ผนังด้านในก็ไม่นิยมตกแต่งใดๆ

เมื่อชาวล้านนาจะกราบไหว้บูชาหอไตร ก็กระทำที่หน้าหอไตร ซึ่งช่างมักสร้างแทนบูชาดอกไม้อยู่ด้วย โดยทั่วไปแล้วแทนบูชานี้ จะมีลักษณะเป็นแท่นก่ออิฐสี่เหลี่ยมผืนผ้าแนวตั้ง แต่งบัวคว่ำบัวหงาย ยกสูงจากพื้นดินประมาณ 1.5 เมตร เฉากเช่นเดียวกับแท่นบูชาดอกไม้รอบเจดีย์ หรือหน้าวิหาร ดังที่ปรากฏในภาพถ่ายเก่าหอไตรวัดดอนปิน ตำบลเช้ซ้าง อำเภอสันกำแพง จังหวัดเชียงใหม่ และหอไตรซึ่งครุบาเจ้าศรีวิชัยสร้างถวายวัดพระสิงห์ จังหวัดเชียงใหม่ ระหว่าง พ.ศ.2469 – 2471 สิ่งเหล่านี้เป็นของโบราณ ไม่พบการใช้งานแล้วในสมัยปัจจุบัน

ด้วยเหตุนี้ หอไตรจึงถูกสร้างขึ้นเพื่อเป็นที่สถิตของพระธรรมโดยเฉพาะ

#### 4.2 หอไตร คือ พระไตรปิฎก

ทั้งนี้หอไตรยังมีนัยหมายถึงตัวพระไตรปิฎกเองด้วย โดยคำให้สัมภาษณ์ของพระครูสุธรรมลังกา เจ้าอาวาสวัดชัยศรีภูมิ อำเภอมือง จังหวัดเชียงใหม่ (สัมภาษณ์ 20 เมษายน 2557) ได้แสดงความเป็นหนึ่งเดียวกันของพระไตรปิฎกกับหอไตรได้เป็นอย่างดี ท่านอธิบายผ่านรูปแบบการจัดวางพระไตรปิฎกในหอไตรวัดชัยศรีภูมิ ที่สร้างใน พ.ศ.2453 โดยมีเจ้าพรหมมินทร์ ณ เชียงใหม่ เป็นประธาน มีช่างพม่า (คำ คำลือ) ช่างไทใหญ่ (เค็ง รุ่งรังสี) และช่างล้านนา (คำตัน สรรพศรี) เป็นผู้ควบคุมงาน ภายในหอไตรที่ถูกสร้างเป็นตรีมุข แต่ละมุขถูกกำหนดให้ตั้งหีบธรรมไว้ 1 หีบ รวม

3 มุข มี 3 ทีบ แต่ละทีบหรือแต่ละมุข ถูกใช้เป็นตัวแทนของพระไตรปิฎก แต่ละกอง คือ พระวินัย พระสูตร และพระอภิธรรม แม้ภายในแต่ละทีบจะบรรจุใบลานอย่างอื่นด้วยก็ตาม

หอไตรจึงมิใช่เป็นเพียงอาคารที่เก็บเอกสารพุทธศาสนา มีคุณค่าและการใช้งานอย่างห้องสมุดตามที่คนปัจจุบันเข้าใจเท่านั้น แต่หอไตรถูกสร้างขึ้นและปฏิบัติในความหมายของการเป็นที่เฉพาะของพระไตรปิฎก และมีนัยว่าเป็นหนึ่งเดียวกับพระไตรปิฎก อันเป็นตัวแทนขององค์พระชินสีห์ โดยจัดเป็นธรรมเจดีย์ประเภทหนึ่งได้

#### 4.3 หอไตร คือ ที่สถิตแห่งไตรสรณคมน์

ภายในหอไตร นอกจากมีทีบธรรมบรรจุพระธรรมคัมภีร์แล้ว บางครั้งยังพบว่าได้เก็บรักษาพระพุทธรูปสำคัญของวัดไว้ด้วย ประเพณีการรักษาพุทธรูปในหอไตรนี้ ปรากฏมาตั้งแต่อดีต ในจารึกทะเลเบียม ลพ.15 ซึ่งพบในวัดพระธาตุหริภุญชัย ระบุว่า พ.ศ.2053 พระเมืองแก้วและพระราชมารดา ได้สร้างหอไตร พระไตรปิฎก และพระพุทธรูปทองคำ ประดิษฐานในหอไตร “...จึงให้สร้างพระธรรมมณเฑียร อันอาภรณ์เศียรดาชมาศด้วยสุพรรณบุษบาผกาวัลลีเป็นอศจรรย์อดิเรกเฉพไพชยนต์ปราสาทแล เสร็จสมเด็จจมหาราชเจ้าจึงให้สร้างพระธรรมอันเป็นพุทรวาจาตราได้ 84,000 ชันชกับคันถันตรปรกรณ์ สาทถะกถา ฎีกานฎีกา คณาทั้งมวลได้ 420 กัมปิ มีทั้งสุพรรณพุทธรูปเจ้าแล เสร็จจุฬีประการ จึงให้นำมาสถาปนาไว้ในพระธรรมมณเฑียร อันนี้จึงสังขยาทั้งมวลได้ 200,000 เงินเป็นประมาณ...” (ฮันส์ เพนธ์ และคณะ 2542 : 119-134)

ในหอไตรวัดพระธาตุแช่แห้ง จังหวัดน่าน ที่ตัวอาคารสร้างอย่างวิหาร ภายในก็ประดิษฐานพุทธรูปทองคำฝีมือสกุลช่างน่านเช่นกัน

โดยนัยนี้ หอไตรจึงเป็นสถานที่หลอมรวมที่พึ่งทั้งสามเข้าด้วยกัน เป็นที่สถิตแห่งไตรสรณคมน์ ได้แก่ พระพุทธ คือ พระพุทธรูปที่เก็บไว้ในหอไตร พระธรรม คือ พระธรรมคัมภีร์ที่เก็บไว้ในหอไตร และพระสงฆ์ คือ ผู้ศึกษาพระธรรม เป็นผู้ดูแลรักษาใช้ประโยชน์หอไตรโดยตรง

สำหรับการทำหน้าที่ของสงฆ์ล้านนาโบราณในการรักษาหอไตร ปรากฏในจารึกวัดศรีดอนคำ อำเภอลอง จังหวัดแพร่ พ.ศ.2443 ระบุว่า อุหลวงพรหมจักรและพระภิกษุสามเณรทุกรูป ช่วยกันเก็บรวบรวมพระ คัมภีร์ที่เป็นกับ เข้าไว้ในหีบธรรม พร้อมทั้งสั่งไว้ว่าหากใครใช้คัมภีร์แล้วให้ เก็บไว้ที่เดิม และถ้าใครยืมไปให้จดชื่อไว้ด้วย เพื่อป้องกันการสูญหาย “... จึงพากันรวบรวมธรรมเข้าไว้ในหีบธรรม...” (พรรณเพ็ญ เครือไทย และ คณะ 2548: 105-276)

ตัวอย่างประเพณีล้านนาโบราณอีกอย่างหนึ่งที่สะท้อนสถานภาพใน การเป็นสถานที่หลอมรวมที่พึ่งทั้งสามเข้าไว้ด้วยกัน คือ ประเพณีตั้งธรรม หลวง หรือการเทศมหาชาติของทางภาคกลาง ช่วงเดือนยี่เป็ง หรือเดือน พุศฺจิกายน ของวัดในเขตอำเภอเทิง และอำเภอเชียงของ จังหวัดเชียงราย อันมีความพิเศษต่างออกไปจากประเพณีตั้งธรรมหลวงในแหล่งอื่น เพราะ โดยปกติแล้ว การตั้งธรรมหลวงจะจัดให้พระสงฆ์เทศนาบนธรรมาสนใน วิหาร ทว่าวัดในเขตอำเภอเทิง และอำเภอเชียงของนั้น จะจัดให้พระสงฆ์ ขึ้นเทศน์บนหอไตรเลย ศรัทธาประชาชนก็นั่งฟังธรรมล้อมกันรอบหอไตร

ที่พิเศษอีกอย่างหนึ่ง คือ นอกจากหอไตรของวัดในเขตอำเภอเทิง และอำเภอเชียงของจะมีขนาดเล็กแล้ว ยังพบว่าตัวหอไตรที่ยกสูงขึ้นนั้น ตั้งอยู่บนเสาใหญ่ต้นเดียวในตอนกลางห้องเท่านั้น อาทิ หอไตรวัดศรี ไร่ อำเภอเชียงของ จังหวัดเชียงราย หรือหอไตรวัดดอนแก้ว อำเภอเทิง จังหวัดเชียงราย สำหรับวัดดอนแก้วที่สร้างขึ้นใน พ.ศ.2548 นั้น พระอธิการ สุทธิพงษ์ ธรรมสรโณ เจ้าอาวาสวัดดอนแก้ว อำเภอเทิง จังหวัดเชียงราย (สัมภาษณ์ 23 พฤษภาคม 2558) เป็นผู้สร้าง ท่านให้สัมภาษณ์ว่าเมื่อตอน ยังเป็นเณรก็เคยเห็นประเพณีตั้งธรรมหลวงบนหอไตรเสาเดียวในเขตอำเภอ เเทิงมาก่อนแล้ว

เพราะมีคุณค่า หอไตรจึงเป็นของสูง เก็บรักษาไว้เฉพาะสิ่งที่มีค่า สูงสุดในพระพุทธศาสนา



## 5. หอไตรกับการใช้ประโยชน์

โอกาสที่ชาวล้านนาโบราณจะขึ้นหอไตรไปรบกวนพระธรรมได้นั้น มีอยู่ 2 ช่วงเวลา คือ ช่วงก่อนเข้าพรรษาของทุกปี ตรงกับเดือน 9 เหนือ หรือเดือนมิถุนายน – กรกฎาคม เรียกประเพณีตากธรรม และช่วงออกพรรษาในเดือนยี่เป็ง หรือเดือนพฤศจิกายน เรียกประเพณีตั้งธรรมหลวง

### 5.1 ประเพณีตากธรรม

ก่อนเข้าพรรษา ชาวล้านนาจะนำคัมภีร์ใบลานที่เก็บไว้ในหอไตรออกมาผึ่งลมหรือตากลม ในขณะที่พระภิกษุสามเณรจะช่วยกันคัดเลือกคัมภีร์ธรรมชาดกต่างๆ ไว้เทศน์ในช่วงเข้าพรรษา

กระบวนการในพิธี เริ่มที่เจ้าอาวาสจะเป็นผู้กำหนดวัน แล้วจึงบอกแก่แม่คหายุทหรือกรรมการวัดให้กระจายข่าวบอกชาวบ้านมารวมกันในวันนัดหมาย จากนั้นจึงขนใบลานออกจากหอไตร กองรวมกันในศาลาบาตรเพื่อทำความสะอาด ด้วยการใช้น้ำชุบน้ำเช็ดใบลานทุกหน้า ตากลมผึ่งแดดให้แห้ง เมื่อพบที่ชำรุดก็ซ่อมแซม ที่ห่อไว้ด้วยผ้าห่อคัมภีร์ก็ห่อกลับคืน ที่ไม่ห่อก็ห่อเสีย เสริมแล้วจึงช่วยกันเก็บคัมภีร์ไว้ในหอไตรดังเดิม สุดท้ายจึงมีพิธีทำบุญอุทิศให้ผู้เขียนผู้จารและเจ้าภาพสร้างคัมภีร์ธรรม

ปัจจุบันพิธีตากธรรมนี้ กำลังได้รับการฟื้นฟูใหม่ ในจังหวัดแพร่มีวัดสูงเม่น ในจังหวัดเชียงใหม่มีวัดน้ำบ่อหลวง ในจังหวัดเชียงรายมีวัดดอนแก้ว เป็นต้น

### 5.2 ประเพณีตั้งธรรมหลวง

เมื่อออกพรรษาแล้ว โอกาสที่คนในชุมชนจะได้กลับมาร่วมกันฟังธรรมเทศนาด้วยกันอีกครั้ง คือ ในประเพณีตั้งธรรมหลวง พระธรรมที่ถูกรักษาไว้บนหอไตรจะถูกพระสงฆ์ในวัดช่วยกันคัดเลือกเอาธรรมชาดกหรือธรรมอื่นที่จะใช้เทศน์ลงมาซ้อมอ่าน

ประเพณีตั้งธรรมหลวง เป็นงานใหญ่สำหรับชุมชน สะท้อนความสามัคคีระหว่างวัดกับชุมชน มีการเตรียมงานล่วงหน้านับเดือน นอกจากต้อง

สืบหาและไปนิมนต์พระสงฆ์ที่มีเสียงเทศน์ไพเราะแล้ว ยังต้องตกแต่งวิหาร  
อย่างวิจิตรพิสดารให้เป็นฉากเช่นป่าหิมพานต์ที่พระเวสสันดรบำเพ็ญบารมี  
มีการทำรั้วราชวัตรและประตูป่า พร้อมตกแต่งด้วยเครื่องบูชาต่างๆ ได้แก่  
ดอกบัว ดอกพ้าน (บัวสาย) ซ่อสามเหลี่ยม ติดกระดาดขณรุรูปข้าง ม้า วัว  
ควาย ทาสหญิง ทาสชาย แก้ว แหวน เงิน ทอง อย่างละ 100 รูป ประดับ  
โคมผัด โคมแขวนบูชา เป็นต้น ทั้งยังตกแต่งธรรมาสน์ด้วยม่าน และดอกไม้  
นับพันดอกเพื่อเป็นเครื่องบูชาพระธรรม ดอกไม้ที่นิยมใช้ตกแต่ง ได้แก่ ดอก  
กาสะลอง ดอกจีหุบ (มณฑา) ดอกสารภี เป็นต้น นอกจากบูชาธรรมแล้ว กลิ่น  
หอมของดอกไม้نانาพรรณยังช่วยสร้างบรรยากาศให้เป็นดั่งป่าหิมพานต์  
การเทศน์ของพระสงฆ์ในประเพณีตั้งธรรมหลวงใช้เวลาอย่างมาก  
ถึง 15 วัน

## 6. ไม่เห็นคุณค่าก็กลายเป็นถังขยะ

สภาพปัจจุบันของหอไตรที่สำรวจทั้ง 221 หลังในล้านนา ส่วนใหญ่ถูก  
ทิ้งให้ร้าง ทรุดโทรม เช่น หอไตรวัดหมูเป็ง จังหวัดลำพูน หอไตรวัดแสนผาง  
(หลังเดิม) จังหวัดเชียงใหม่ หอไตรวัดตาลชุม จังหวัดน่าน เป็นต้น หอไตร  
ที่ถูกใช้เป็นห้องเก็บของเหลือ ได้แก่ หอไตรวัดหมื่นล้าน จังหวัดเชียงใหม่  
หอไตรวัดอุทรายคำ จังหวัดเชียงใหม่ เป็นต้น หอไตรส่วนหนึ่งถูกใช้เป็นห้อง  
พักสงฆ์ เช่น หอไตรวัดหางดง จังหวัดเชียงใหม่ เป็นต้น หอไตรบางหลังถูก  
ใช้เป็นห้องครัว เช่น หอไตรวัดพงษ์สุนันท์ จังหวัดแพร่ ภายหลังจากสำรวจ  
ทางวัดได้รื้อห้องครัวออกจากชั้นล่างหอไตร ปล่อยให้โล่งตามแบบเดิม มีส่วน  
น้อยที่ได้รับการอนุรักษ์อย่างดี ซึ่งส่วนใหญ่เป็นวัดสำคัญของแต่ละจังหวัด  
เช่น หอไตรวัดพระสิงห์ จังหวัดเชียงใหม่ หอไตรวัดพระธาตุลำปางหลวง  
จังหวัดลำปาง หอไตรวัดสูงเม่น จังหวัดแพร่ เป็นต้น

การไม่ให้ความสำคัญกับหอไตร เกิดขึ้นจากการไม่เห็นประโยชน์ใน  
การใช้งานในยุคสมัยปัจจุบัน เมื่อไม่รู้จะใช้งานอะไรก็ปล่อยให้ร้างทิ้งไว้ให้ผู้พัง  
บางวัดก็รื้อขว้างเสียเพราะผู้พังจนซ่อมไม่ได้แล้ว หรือเพราะต้องการใช้พื้นที่

สร้างอาคารประเภทอื่นที่ตอบสนองต่อการใช้งานในปัจจุบันมากกว่า แต่การปล่อยทิ้งให้ร้างก็มีอีกสาเหตุหนึ่งที่สำคัญ คือ การที่พระสงฆ์ในวัดและคนในชุมชนเข้าใจว่าหอไตรที่วัดหรือชุมชนตนได้รับการขึ้นทะเบียนจากกรมศิลปากรแล้ว เมื่อผู้ทิ้งจึงไม่กล้าที่จะซ่อมแซมด้วยตนเองเพราะกลัวความผิดจากการขึ้นทะเบียนเป็นโบราณสถานของชาติ และไม่รู้วิธีการติดต่อกับกรมศิลปากรในพื้นที่ หอไตรจึงทรุดโทรมลงไปเรื่อยๆ เช่น หอไตรวัดหมูเป็ง จังหวัดลำพูน เป็นต้น

จากการวิจัยพบว่า หอไตรที่สำรวจพบเพียงในเอกสาร แต่ไม่ปรากฏให้เห็นแล้ว มีจำนวนถึง 31 หลัง จาก 206 หลัง คิดประมาณ 1 ใน 7 ที่ถูกทิ้งไป

ทั้งนี้ทั้งนั้นเมื่อผู้คนรู้สึกและคิดเพียงว่า หอไตรเป็นสถานที่เก็บพระไตรปิฎก ในทำนองเดียวกับที่ห้องสมุดเก็บหนังสือ ขาดซึ่งมิติของการให้ความเคารพนบถ มองไม่เห็นว่าตัวอาคารหอไตรก็คือพระไตรปิฎกนั่นเอง จึงไม่ไหว ไม่กราบ เพราะเข้าใจว่าปราศจากอานิสงส์ผลบุญ ต่อมาก็ยังได้เปลี่ยนแปลงองค์ประกอบทางสถาปัตยกรรมหอไตรให้ต่างออกไปจากเดิมเพื่อความสะดวกในการใช้งานของบุคคล อาทิ ต่อบันไดไว้ถาวร เจาะผนังทำช่องหน้าต่างให้ใหญ่ขึ้น บ้างก็ถมสระน้ำที่ล้อมรอบหอไตรกลางน้ำให้มีทางเข้าออกสะดวกสบาย

หอไตรที่สร้างขึ้นใหม่ในปัจจุบันก็ล้วนแล้วแต่มีขนาดใหญ่โต มีองค์ประกอบไปตามแบบวิหาร และอุโบสถ บางครั้งก็ถูกสร้างเพื่อให้ใช้ประโยชน์ได้รวมกับอาคารที่พักสงฆ์อาคันตุกะ รวมกับหอฉัน รวมกับหอกลอง รวมกับหอรชัง และรวมกับอย่างอื่น ในกรณีนี้เห็นได้ชัดที่หอไตรวัดท่าคร่าวน้อย ตำบลสบตุ๋ย อำเภอเมือง จังหวัดลำปาง ที่สร้างให้เป็นอาคารสามชั้น สูงชะลูดขึ้นไปคล้ายหอรชัง ชั้นล่างสุดเป็นใต้ถุนโล่งใช้เป็นหอกลอง ชั้นที่สองเป็นอาคารทึบเป็นห้องเก็บธรรม และชั้นที่สามโล่งไม่มีผนังเป็นหอรชังหรือหอไตรวัดล้าน ตำบลศรี้ง อำเภอเชียงของ จังหวัดเชียงราย ที่เป็นอาคารสี่ชั้น ชั้นล่างทึบเป็นห้องเก็บของ ชั้นที่สองโล่งเป็นหอกลอง ชั้นที่สามโล่งเป็น

หอระฆัง และชั้นที่สี่ทึบเป็นห้องเก็บธรรม เป็นต้น หอไตรลักษณะนี้พบใน  
เขตจังหวัดลำปางและเชียงราย

ทั้งนี้ทั้งนั้นในระยะแรกเริ่มของการเปลี่ยนแปลงหอไตร แม้ผู้คนจะ  
หลงลืมคุณค่าตัวสถาปัตยกรรมหอไตรในฐานะตัวแทนพระไตรปิฎก 84,000  
ไปแล้ว แต่ยังไม่หลงลืมในความคิดดีสิทธ์ของเล่มธรรม หรือตัวอักษรธรรม  
ยังคงเชื่อว่าการทำร้ายเล่มธรรม เช่น เดินข้ามหรือทิ้งไว้เรียราดจะเกิดผลร้าย  
กับตัว ต่อมาที่ผู้คนไม่สามารถอ่านตัวอักษรธรรมซึ่งใช้จารบนใบลานได้แล้ว  
ก็หมดเสียซึ่งความเข้าใจถึงเสียซึ่งใบลานอันสูงค่า หลงลืมความคิดดีสิทธ์ที่  
ค้ำชูขึ้นมาแต่โบราณ เมื่อสมัยที่ผู้คนยังอ่านธรรมและรู้จักคุณค่าของใบลาน  
นั้น ปีหนึ่ง ๆ จะมีประเพณีทำความสะอาดใบลาน เช็ด ซ่อม ตากแดดผึ่ง  
ลม ทำบุญ อุทิศให้ผู้จารและเจ้าภาพสร้างใบลานที่ เรียกประเพณีตากธรรม  
เมื่อละทิ้งใบลานเสียแล้ว ก็ละทิ้งประเพณีตากธรรม และก็ทอดทิ้งหอไตร  
ไปอย่างสมบูรณ์

จากสถานที่ซึ่งได้รักษาสິงมีค่าสูงสุดในพระพุทธศาสนา คือ พระธรรม  
และพระพุทธรูปสำคัญ กลายเป็นที่เก็บของเหลือใช้ เช่น ไม้กวาด แก้ว  
พลาสติก เครื่องบายศรี และพานแดง ภายในห้องเต็มไปด้วยมูลนกพิราบ  
และฝุ่น และใยแมงมุม ทั้งอับชื้นและเหม็น ปกติหายสิ้น

เพราะมองไม่เห็นคุณค่า หอไตรจึงกลายเป็นถังขยะใบใหญ่ของวัด  
ความเป็นที่อยู่เฉพาะของพระไตรปิฎกถูกรบกวนซ้ำแล้วซ้ำเล่า ซ้ำแล้วซ้ำเล่า

ถาม: คุณค่าอะไรเล่าของหอไตรที่คนปัจจุบันมองไม่เห็น

ตอบ: คุณค่าแห่งการเป็นที่อยู่เฉพาะของพระไตรปิฎก และตัวอาคาร  
หอไตรคือพระไตรปิฎก เมื่อมองเห็นคุณค่าข้อนี้ คนก็จะไม่เปลี่ยนแปลงองค์  
ประกอบสถาปัตยกรรมหอไตรไปเป็นอย่างอื่น มีความเคารพนบน้อม แม้  
หอไตรจะว่างเปล่าก็ไม่นำของดำไปทิ้งไว้ เมื่อทรุดโทรมก็บูรณะเฉกเช่นการ  
บูรณะเจดีย์ที่เป็นตัวแทนพระพุทธเจ้าเช่นกัน ให้สวยงามเสมอ ปัดกวาดเช็ด  
ถู กราบไหว้บูชาเฉกเช่นเดียวกับการบูชาพระพุทธรูป ให้มีราศีอยู่เสมอ เพื่อ  
พระศาสนาของเราจะได้ไม่เศร้าหมองจนเกินไป

## 7. แนวทางการอนุรักษ์หอไตร

ตัวอย่างชุมชนที่มีการอนุรักษ์หอไตรที่น่าสนใจ คือ ชุมชนวัดห้วยกาน จังหวัดลำพูน พวกเขาเริ่มต้นจากการร่วมกันทำพิธีถือน้ำพระพิพัฒน์ในอดีตก่อน เมื่อจะทำพิธีถือน้ำก็จะต้องขึ้นหอไตรเพื่อหาของดีไปจัดแสดง จึงได้ทำความสะอาด ปิดกวาด ทำบุญซีคมักรักรธรรม ขอขมาและทำบุญอุทิศให้ผู้เกี่ยวข้องกับหอไตร เมื่องานเรียบร้อย เมื่อขึ้นหอไตรก็เห็นจุดชำรุด หลังคารั่ว สีหลุดร่อน ไม้ผุ ก็เริ่มซ่อมแซม ทาสี เปลี่ยนไม้ เปลี่ยนหลังคาที่รั่ว หอไตรก็งดงามขึ้น ผู้คนในชุมชนมองเห็นความงามของตัวหอไตรอันเกิดจากกระบวนการทำงานร่วมกันในชุมชน เมื่อผู้วิจัยเข้าไปสำรวจนั้น หอไตรวัดห้วยกานก็ได้รับการบูรณะแล้ว ภายหลังได้รับรางวัลจากสถาบันก้านนา เมื่อเดือนสิงหาคม 2557 ก็ยิ่งสร้างความเชื่อมั่นในแนวทางการอนุรักษ์ที่ถูกต้องให้กับชุมชน จึงมีการประชุมพระสงฆ์ ชาวบ้าน และนักวิชาการจากมหาวิทยาลัยเชียงใหม่ เพื่อทำการอนุรักษ์ให้หอไตรของวัดมีสภาพที่ดียิ่งขึ้นไปอีก เกิดแนวคิดในการควบคุมความชื้นที่จะขึ้นมาจากพื้นดินด้วยการขุดร่องรอบและใส่หินกรวดให้เต็ม มีแนวคิดการอนุรักษ์กระจกเงินที่ใช้ประดับลวดลายหน้าบันด้วยการใช้ถ่านลูเบาๆ ก่อนเช็ดออก และมีแนวคิดให้นักเรียนในชุมชนมาช่วยนักวิชาการคัดลอกลวดลายบนหอไตร เป็นต้น

ข้อดีของการอนุรักษ์หอไตรที่วัดห้วยกาน คือ ชุมชนเข้มแข็ง และได้รับการสนับสนุนจากสถาบันการศึกษา

แนวทางในการอนุรักษ์หอไตรแต่ละที่นั้น ก็แตกต่างกันไปตามบริบท สำหรับผู้วิจัยมีความคิดเห็นว่า เมื่อเหตุของการละลายหอไตร คือ การไม่เห็นคุณค่า ชั้นแรกของการอนุรักษ์จึงต้องอธิบายให้พระในวัดกับคนในชุมชนเข้าใจในคุณค่าทางคติความเชื่อ โดยเฉพาะเรื่องอานิสงส์การสร้างหอไตร คุณค่าทางสถาปัตยกรรม คุณค่าทางประเพณีที่เกี่ยวข้องกับหอไตร บุคคลที่เป็นกลไกสำคัญในการอนุรักษ์โดยการทำให้ชาวบ้านเห็นคุณค่าของหอไตร คือ พระสงฆ์ในวัดนั่นเอง วิธีหนึ่งคือสร้างแทนบูชาดอกไม้หน้าหอไตร ตูเจ้าก็ไหว้สาบูชาหอไตรด้วยดอกไม้ของหอมจุดเทียนเป็นตัวอย่างและนำชาวบ้าน

ไหว้พร้อมเทศนาธรรมเรื่องอานิสงส์การสร้างหอไตรบ้างในวันสำคัญๆ เมื่อคนในชุมชนเห็นคุณค่าขึ้นบ้างแล้ว ทางวัดก็ประสานโรงเรียนชักชวนครูกับนักเรียน ประสานผู้นำชุมชน ให้มาช่วยกันทำความสะอาดหอไตร เก็บขยะในห้องกวาดหยากไย่ข้างนอก ล้างขัดทาสี ซ่อมแซมส่วนชำรุด และเฉลิมฉลองในท้ายที่สุด

## 8. สรุป

คุณค่าหอไตร คือ การเป็นสถานที่เฉพาะของพระธรรม มีนัยถึงการเป็นหนึ่งเดียวกับพระไตรปิฎก ห้ามผู้ใดรบกวน บางครั้งในหอไตรก็ใช้เก็บรักษาพระพุทธรูปสำคัญด้วยจึงเป็นที่สถิตแห่งไตรสรณคมน์อีกประการหนึ่ง มีคำเรียก “หอไตร” ในล้านนาด้วยคำอื่นทั้ง “หอพระมณเฑียรธรรม” “หอปิฎก” “ปิฎกขระ” “หอธรรมปิฎก” “โรงธรรม” และ “หอธรรม” ร่องรอยการสร้างสถานที่เก็บคัมภีร์ (หอไตร/หีบธรรม) ปรากฏมาตั้งแต่พุทธศตวรรษที่ 17 สมัยหริภุญไชย เมื่อเข้าสู่สมัยราชวงศ์มังรายปกครองล้านนา จึงปรากฏหลักฐานการสร้างหอไตรครั้งแรกในสมัยพระเจ้าติโลกราช (พ.ศ.1984 – 2030) คือ หอไตรวัดสวนดอก พ.ศ.2011 และหอไตรวัดเจ็ดยอด พ.ศ.2020

ประเพณีโบราณล้านนาที่เกี่ยวข้องกับหอไตร คือ การเวหนาน อันเป็นการถวายหอไตรหรือศาสนสถานอื่นที่สร้างเสร็จแล้ว พร้อมที่ดิน ผู้คนเงินทอง ไว้กับพระพุทธรูปศาสนาเพื่อรักษาหอไตรหรือศาสนสถานอื่น และเป็นผลประโยชน์โดยตรงวัด

อานิสงส์การสร้างหอไตรตามที่บ้านทีกไว้ในใบลานวัดพระหลวงอำเภอสุงเม่น จังหวัดแพร่ พ.ศ.2467 ว่า ผู้ใดสร้างเรือนธรรม (หอไตร) ได้ อานิสงส์เปรียบเสมือนพระพุทธรูปเจ้าสร้างสมโพธิสมภารเป็นโพธิสัตว์ในอดีตชาติ

ทั้งนี้องค์ประกอบทางสถาปัตยกรรมของหอไตรที่ต่างออกไปจากศาสนสถานประเภทอื่น ทำให้เชื่อได้ว่าการสร้างหอไตรมีขึ้นเพื่อให้เป็นสถาน

ที่เฉพาะสำหรับพระธรรม มีนัยหมายถึงการเป็นหนึ่งเดียวกับพระไตรปิฎก หากปรารถนาจะกราบไหว้ก็กระทำได้น้ำห่อไตร และยังพบว่าห่อไตรบางหลังถูกสร้างขึ้นให้เป็นสถานที่รักษาไว้ซึ่งไตรสรณคมน์ คือ พระพุทธรูป พระธรรม และพระสงฆ์ เมื่อคนปัจจุบันสมัยไม่เข้าใจในจุดประสงค์การสร้างของคนโบราณสมัย ก็เปลี่ยนแปลงรูปแบบห่อไตรให้เป็นที่ตั้งวิหาร อุโบสถ ใช้ประโยชน์จากห่อไตรไปในลักษณะห้องสมุด ที่พัก หอฉัน และอื่นๆ ประกอบกับการไม่สามารถเข้าใจตัวอักษรธรรมล้านนาที่จารในใบลานซึ่งถูกเก็บไว้ในห่อไตรได้แล้ว ห่อไตรจึงหมดประโยชน์ไปในที่สุด คลายสถานะจากการเป็นศาสนสถานศักดิ์สิทธิ์ บรรจุไว้ซึ่งคัมภีร์สูงสุดในพุทธศาสนาเป็นถึงขะยะใบใหญ่ เก็บของเหลือใช้ในวัด มรดกอันทรงคุณค่านี้จึงเต็มไปด้วยหยากไย่ และมูลนก และฝุ่นฟุ้งไปตามกาลเวลา การอนุรักษ์ชิ้นนี้ จึงควรเริ่มจากการทำให้พระในวัดและคนในชุมชนมองเห็นคุณค่าของห่อไตรเสียก่อน





ภาพที่ 1 หีบธรรมภายในห้องเก็บธรรมบนหอไตรได้รับความเสียหายจากมุลนก (พฤษภาคม 2557)





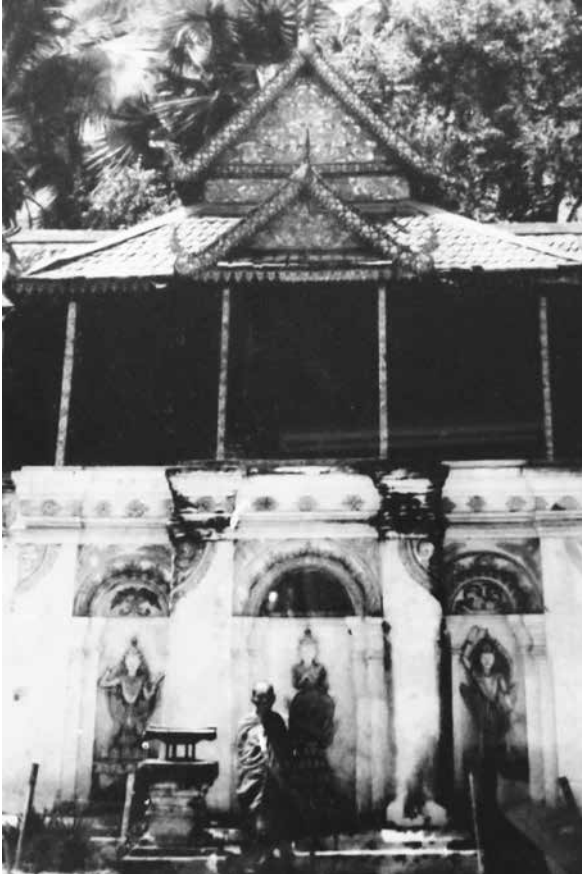
ภาพที่ 2 ธรรมโบลานภายในห้องเก็บธรรมบนหอไตรได้รับความเสียหายจากมูลก (สิงหาคม 2557)



ภาพที่ 3 ห้องด้านล่างหอไตรถูกเปลี่ยนสภาพเป็นห้องเก็บของ (พฤษภาคม 2557)



ภาพที่ 4 ห้องด้านล่างหอไตรถูกเปลี่ยนสภาพเป็นห้องครัว ภายหลังจากวัดได้รื้อส่วนห้องครัวออก  
ปล่อยให้โล่ง (สิงหาคม 2557)



ภาพที่ 5 แทนวางดอกไม้หน้าหอไตร วัดดอนปิน อ.สันกำแพง จ.เชียงใหม่ สัญลักษณ์แห่งการบูชาหอไตรของชาวล้านนาโบราณ



ภาพที่ 6 หอไตรวัดหลวงขุนวิน อ.แม่วาง จ.เชียงใหม่ ได้รับรางวัลอาคารอนุรักษ์ศิลปสถาปัตยกรรม จากสถาปนิกล้านนา พ.ศ. 2557 (พฤศจิกายน 2557)

ตัวอย่างหอไตรไม้ชั้นเดียว ใต้ถุนสูง ได้สัดส่วน ได้สัดส่วน วางตัวอาคารไปตามแกนทิศตะวันออก-ตะวันตกขนานไปกับวิหาร ผังเป็นรูปสี่เหลี่ยมผืนผ้า ชั้นล่าง มีเสาไม้รับน้ำหนักตัวหอไตรด้านบน 8 ต้น และรับน้ำหนักหลักคานปีกนกของตัวหอไตรด้านล่างโดยรอบ อีก 16 ต้น เฉพาะด้านหลังตีไม้ตั้งเป็นฝาสูงไปจนถึงพื้นด้านบน ชั้นบนเป็นห้องตีฝาทึบ มีประตูทางเข้าด้านหน้า 1 ช่อง ทางขึ้นจากชั้นล่างสู่ชั้นบนเป็นช่องสี่เหลี่ยมที่ถูกเจาะไว้บริเวณพื้นห้อง พอคนเพียงคนเดียวลอดผ่านขึ้นไปได้ รอบห้องเป็นระเบียง ตัวระเบียงใช้ไม้กลึง ยึดไว้กับเสาไม้ต้นเล็กที่เสริมออกมา ด้านบนระหว่างเสาไม้นี้ ตีไม้ระแนงเป็นวงโค้ง ส่วนหลังคาเป็นทรงโรง คือเป็นหลังคาจั่วในตอนกลางคลุมตัวห้องด้านบน และปีกนกเสริมออกมาทั้งสองด้าน โดยใช้เสาของระเบียงเป็นตัวรับน้ำหนักหลังคาปีกนก มุงด้วยกระเบื้องดินเผา



ภาพที่ 7 หอไตรวัดช้างรอง อ.เมือง จ.ลำพูน ได้รับรางวัลอาคารอนุรักษ์ศิลปสถาปัตยกรรม จากสถาปนิกล้านนา พ.ศ. 2557 (สิงหาคม 2557)

ตัวอย่างหอไตรครึ่งไม้ครึ่งปูน 2 ชั้น ชั้นล่างก่ออิฐ ชั้นบนเป็นไม้ ในผังรูปสี่เหลี่ยมผืนผ้าย่อเก็จในตอนหน้าและหลัง ตั้งบนฐานสูงสี่เหลี่ยมผืนผ้าไม่ย่อเก็จ มีบันไดทางขึ้นด้านหน้า ในส่วนย่อเก็จหน้าและหลังของอาคารด้านบนเป็นระเบียง ประตูทางเข้าทางทิศตะวันออก ทำเป็นซุ้มปูนปั้นทรงโค้งยอดแหลม 2 ชั้น ปลายซุ้มมีหางหงส์รูปหัวนาค ภายในซุ้มปูนปั้นประดับรูปดอกพุดตาน มีเสากรอบประตู 2 ชั้น ประดับบัวเชิงบันและเชิงฐานและประจายามรดดอก ผนังข้างมีหน้าต่างด้านละ 4 ช่อง ตกแต่งคล้ายประตู ส่วนผนังด้านทิศตะวันตกปิดทึบ อาคารส่วนล่างใช้ผนังรับน้ำหนัก ส่วนอาคารด้านบนใช้ระบบเสาและคานรับน้ำหนัก โดยประกอบด้วยเสา 6 ต้นในห้องตอนกลาง ส่วนย่อเก็จหน้าและหลังอย่างละ 2 ต้น รวม 10 ต้น ประตูทางเข้าอยู่ที่ผนังด้านสกัดทั้ง 2 ด้าน ที่พื้นเจาะช่องบันไดที่ส่วนย่อเก็จมุมขะเบียงหน้า ปัจจุบันปิดพื้นไม้และใช้บันไดพาดจากด้านหน้าเมื่อจะขึ้นสู่ตัวอาคารด้านบน ผนังด้านข้างมีช่องหน้าต่างด้านละ 1 ช่อง ประดับกรอบซุ้มยอดโค้ง ฝาผนังตีไม้ทึบในแนวตั้ง ตกแต่งลายฉลุ ส่วนหลังคาทรงคฤห์ ใช้โครงสร้างไม้ตั้งใหม่ ทวากรบูรณะภายหลังได้เสริมจันทันไม้กับส่วนหลังคาชั้นลดที่ด้านหน้าและด้านหลัง แล้วตีแผ่นไม้ทึบประดับลายเครือเถากันแดด จึงมองเห็นโครงสร้างไม้ตั้งใหม่ทางด้านหน้า เครื่องหลังคาประกอบด้วยข้อฟ้าแบบปากนก ไบรกะกาแบบรวยระกา หางหงส์แบบหัวนาค ทั้งหมดเป็นไม้ประดับกระจก ลักษณะสถาปัตยกรรมเป็นเช่นเดียวกับหอไตรวัดพระธาตุหริภุญชัย



ภาพที่ 8 หอไตรเสาเดียว วัดศรีดัง อ.เชียงของ จ.เชียงราย (พุทธศักราช 2557)

ตัวอย่างหอไตรไม้ชั้นเดียวที่สร้างกลางสระน้ำ ตัวหอไตรมีขนาดเล็กในผังสี่เหลี่ยมจัตุรัส กว้างยาวด้านละประมาณ 2 เมตร รองรับไว้ด้วยเสาไม้ขนาดใหญ่เพียงต้นเดียว หลังคาทรงโรง มองเห็นคอสองชัดเจน ด้านล่างเป็นฐานบัวก่ออิฐในผังสี่เหลี่ยมจัตุรัส วางไว้กลางสระน้ำ ฐานนี้ยกสูงประมาณ 80 ซม. ตอนกลางของฐานเป็นเสาไม้กลมขนาดใหญ่ตั้งขึ้นรองรับห้องเก็บคัมภีร์ ทิศทั้ง 8 มีไม้ค้ำยันขึ้นไปยังมุมและกึ่งกลางด้านห้องเก็บธรรม เฉพาะที่มุมทั้งสี่และฐานข้างรองรับไว้ วางคานคู่สอดเข้าไปในเสากลมต้นกลางเป็นรูปกากบาท แล้วจึงตีพื้นชั้นบน ไม่มีตงเสริมขึ้นจากคาน ตัวห้องเก็บธรรมทึบ มีประตูด้านหน้า ฝาตีไม้ตั้งขึ้น หลังคาทรงโรง โดยส่วนปีกนกคลุมลงมาต่ำมาก สามารถมองเห็นคอสองชัดเจน จั่วตอนกลางด้านบนมีขนาดใหญ่ ซ่อฟ้าเป็นไม้แบบนาค ปากนกมีปีกอย่างซ่อฟ้าที่พบทั่วไปในจังหวัดเชียงรายและน่าน ใบระกาตรง ทางหงส์เป็นหัวนาค

## บรรณานุกรม

---

- พรรณเพ็ญ เครือไทย (บรรณาธิการ), 2548. **ประชุมจารึกล้านนา เล่ม 9. จารึกในจังหวัดแพร่.** เชียงใหม่: มิ่งเมือง.
- พระพุทธฤกาม และ พระพุทธญาณ, 2518. **ตำนานมูลศาสนา.** (แปลโดย สุต ศรีสมวงศ์ และ พรหม ขมาลา). กรุงเทพฯ: พิมพ์พระราชทานในงานพระราชทานเพลิงศพ ม.ล. เดช สนิทวงศ์ 17 ธันวาคม 2518.
- พระรัตนปัญญา, 2517. **ชินกาลมาลีปกรณ์.** (แปลโดย ร.ต.ท. แสง มนวิฑูร). กรุงเทพฯ: พิมพ์เป็นอนุสรณ์ในงานพระราชทานเพลิงศพ ศาสตราจารย์ ร.ต.ท. แสง มนวิฑูร เปரியุณ ฌาปนสถานคุรุสภา วัดสระเกศราชวรมหาวิหาร 20 เมษายน 2517.
- ชंपนะ ปิ่นเงิน. 2548. **อานิสงส์ฉบับล้านนา การปริวรรตและสาระสังเขป.** เชียงใหม่: สถาบันวิจัยสังคม มหาวิทยาลัยเชียงใหม่.
- ฮันส์ เพนธ์ (บรรณาธิการ), 2542. **ประชุมจารึกล้านนา เล่ม 3. จารึกในพิพิธภัณฑฯ ลำพูน.** เชียงใหม่: มิ่งเมือง.

## วิทยานิพนธ์

---

- ระวีวรรณ ภาคพรต, 2525. **การกัลปนาในล้านนาไทยตั้งแต่กลางพุทธศตวรรษที่ 20 – ต้นพุทธศตวรรษที่ 22** วิทยานิพนธ์ศิลปศาสตรมหาบัณฑิต คณะมนุษยศาสตร์ มหาวิทยาลัยเชียงใหม่.
- สถาพร อรุณวิลาส, 2534. **คติความเชื่อและรูปแบบหอไตรภาคเหนือตอนบนของประเทศไทย** วิทยานิพนธ์ปริญญาศิลปศาสตรมหาบัณฑิต สาขาโบราณคดีสมัยประวัติศาสตร์ ภาควิชาโบราณคดี มหาวิทยาลัยศิลปากร.

## สัมภาษณ์

---

- พระครูสุธรรมลังกาเจ้าอาวาสวัดชัยศรีภูมิ อำเภอเมือง จังหวัดเชียงใหม่ วันที่ 20 เมษายน 2557.
- พระอธิการสุทธพงษ์ ธมมสรโณ เจ้าอาวาสวัดดอนแก้ว อำเภอเทิง จังหวัดเชียงราย วันที่ 23 พฤษภาคม 2558.