

รูปแบบการบริหารสถานศึกษาเชิงพื้นที่ในสังคมพหุวัฒนธรรมเพื่อพัฒนา
สมรรถนะผู้เรียนตามกรอบมาตรฐานคุณวุฒิอาชีวศึกษาแห่งชาติ
สู่มาตรฐานอาชีพ วิทยาลัยเทคนิคปัว

An Area-based Educational Institution Management Model in a Multicultural
Society to Develop Learners' Competencies in Accordance with the National
Vocational Qualifications Framework towards Professional Standards:
Pua Technical College

รชต ดิลกรัชตสกุล¹

Rachata Dhilokratchatasakul¹

บทคัดย่อ

การวิจัยนี้มีวัตถุประสงค์เพื่อ 1) ศึกษาสภาพและแนวทางการบริหารสถานศึกษาเชิงพื้นที่ในสังคมพหุวัฒนธรรมเพื่อพัฒนาสมรรถนะผู้เรียนตามกรอบมาตรฐานคุณวุฒิอาชีวศึกษาแห่งชาติสู่มาตรฐานอาชีพ วิทยาลัยเทคนิคปัว 2) สร้างรูปแบบการบริหารสถานศึกษาเชิงพื้นที่ในสังคมพหุวัฒนธรรมเพื่อพัฒนาสมรรถนะผู้เรียนตามกรอบมาตรฐานคุณวุฒิอาชีวศึกษาแห่งชาติสู่มาตรฐานอาชีพ วิทยาลัยเทคนิคปัว 3) ประเมินผลการใช้รูปแบบการบริหารสถานศึกษาเชิงพื้นที่ในสังคมพหุวัฒนธรรมเพื่อพัฒนาสมรรถนะผู้เรียนตามกรอบมาตรฐานคุณวุฒิอาชีวศึกษาแห่งชาติสู่มาตรฐานอาชีพ วิทยาลัยเทคนิคปัว เป็นการวิจัยและพัฒนาโดยใช้ระเบียบวิธีวิจัยแบบผสมวิธี ดำเนินการ 3 ระยะ ได้แก่ (1) ศึกษาสภาพและแนวทางจากผู้บริหารและครู 67 คน ด้วยแบบสอบถาม วิเคราะห์ด้วยค่าเฉลี่ยและส่วนเบี่ยงเบนมาตรฐาน และสัมภาษณ์ผู้ทรงคุณวุฒิ 17 คน ด้วยแบบสัมภาษณ์และใช้การวิเคราะห์เนื้อหา (2) สร้างรูปแบบจากการสนทนากลุ่มผู้ทรงคุณวุฒิ 17 คน โดยยกร่างรูปแบบและตรวจสอบรูปแบบด้วยการสนทนากลุ่มผู้ทรงคุณวุฒิ 17 คน แล้วปรับปรุงตามข้อเสนอแนะ จากนั้นประเมินรูปแบบโดยผู้ทรงคุณวุฒิและนักวิชาการ จำนวน 17 คน ด้วยแบบประเมิน 5 ระดับ 4 ด้าน ได้แก่ ความถูกต้องและความเหมาะสม ความเป็นไปได้ และความเป็นประโยชน์ วิเคราะห์ข้อมูลด้วยค่าเฉลี่ยและส่วนเบี่ยงเบนมาตรฐาน และจัดทำคู่มือการใช้รูปแบบและประเมินคู่มือโดยผู้เชี่ยวชาญ จำนวน 17 คน ด้วยแบบตรวจสอบความตรงเชิงเนื้อหาที่ดัชนีความสอดคล้อง (IOC) ≤ 0.50 (3) นำรูปแบบสู่การทดลองปฏิบัติจริงกับผู้บริหาร ครู และผู้เรียน 300 คน ประเมินผลการใช้รูปแบบโดยใช้แบบสอบถามความคิดเห็น แบบสอบถามความพึงพอใจ แบบรายงานผู้เรียนที่ออกกลางคันและผู้สำเร็จการศึกษาที่มีงานทำ วิเคราะห์ด้วยค่าเฉลี่ยและส่วนเบี่ยงเบนมาตรฐาน

¹ ผู้อำนวยการ, วิทยาลัยเทคนิคปัว

¹ Director, Pua Technical College

Corresponding Author E-mail: rachata09@gmail.com

ผลการวิจัย พบว่า สภาพและแนวทางการบริหารสถานศึกษาเชิงพื้นที่ในสังคมพหุวัฒนธรรมเพื่อพัฒนาสมรรถนะผู้เรียนตามกรอบมาตรฐานคุณวุฒิอาชีวศึกษาแห่งชาติสู่มาตรฐานอาชีพ วิทยาลัยเทคนิคบัว โดยภาพรวมอยู่ในระดับปานกลาง ($\mu = 3.34$) โดยด้านปัจจัยนำเข้ามีค่าเฉลี่ยมากที่สุด รองลงมา ได้แก่ ด้านกระบวนการ และด้านผลผลิต ผลการประเมินรูปแบบการบริหารสถานศึกษาเชิงพื้นที่ในสังคมพหุวัฒนธรรมเพื่อพัฒนาสมรรถนะผู้เรียนตามกรอบมาตรฐานคุณวุฒิอาชีวศึกษาแห่งชาติสู่มาตรฐานอาชีพ วิทยาลัยเทคนิคบัว มีความเหมาะสมในระดับมากที่สุด ($\bar{X} = 4.63$) มีความเป็นไปได้ในระดับมากที่สุด ($\bar{X} = 4.64$) และมีประโยชน์ในระดับมากที่สุด ($\bar{X} = 4.64$) ผลการประเมินประสิทธิภาพของรูปแบบการบริหารสถานศึกษาเชิงพื้นที่ในสังคมพหุวัฒนธรรมเพื่อพัฒนาสมรรถนะผู้เรียนตามกรอบมาตรฐานคุณวุฒิอาชีวศึกษาแห่งชาติสู่มาตรฐานอาชีพ วิทยาลัยเทคนิคบัว ในภาพรวมอยู่ในระดับมากที่สุด ($\bar{X} = 4.80$) สมรรถนะผู้เรียนตามกรอบมาตรฐานคุณวุฒิอาชีวศึกษาแห่งชาติสู่มาตรฐานอาชีพ มีค่าเฉลี่ยทุกด้านอยู่ในระดับมากที่สุด ($\bar{X} = 4.80$) ความพึงพอใจของผู้เรียนที่มีต่อการบริหารสถานศึกษาเชิงพื้นที่ในสังคมพหุวัฒนธรรมเพื่อพัฒนาสมรรถนะผู้เรียนตามกรอบมาตรฐานคุณวุฒิอาชีวศึกษาแห่งชาติสู่มาตรฐานอาชีพ วิทยาลัยเทคนิคบัว มีค่าเฉลี่ยอยู่ในระดับมากที่สุด ($\bar{X} = 4.79$) และจำนวนของผู้เรียนที่ลาออกกลางคันลดลง ผ่านเกณฑ์ที่กำหนดไว้

คำสำคัญ: รูปแบบการบริหารสถานศึกษาเชิงพื้นที่, สังคมพหุวัฒนธรรม, สมรรถนะผู้เรียน, กรอบมาตรฐานคุณวุฒิอาชีวศึกษาแห่งชาติ

Abstract

The objectives of this research were: 1) to study the current conditions and approaches of area-based educational institution management in a multicultural society for developing learners' competencies in accordance with the national vocational qualifications framework towards professional standards at Pua Technical College; 2) to develop an area-based educational institution management model in a multicultural society for developing learners' competencies in accordance with the national vocational qualifications framework towards professional standards at Pua Technical College; and 3) to evaluate the implementation of the developed area-based educational institution management model in a multicultural society for developing learners' competencies in accordance with the national vocational qualifications framework towards professional standards at Pua Technical College. The sample, obtained through purposive sampling, consisted of educational administrators, teachers, students, and experts. Data were collected using data analysis records and questionnaires, and analyzed using frequency, percentage, mean, and standard deviation.

The research findings revealed that the overall state and guidelines for the management model were at a moderate level ($\mu = 3.34$), with the input aspect receiving the highest mean, followed by the process and the output, respectively. The evaluation of the area-based educational institution management model showed that its appropriateness ($\bar{x} = 4.63$), feasibility ($\bar{x} = 4.64$), and utility ($\bar{x} = 4.64$) were all at the highest level. The evaluation of the model's implementation effectiveness was at the highest level ($\bar{x} = 4.80$). Learners' competencies across all aspects of the National Vocational Qualifications Framework reached the highest level ($\bar{x} = 4.80$). Furthermore, student satisfaction with the management model was at the highest level ($\bar{x} = 4.79$), and the student dropout rate significantly decreased, meeting the specified criteria.

Keywords: Area-Based Educational Institution Management Model, Multicultural Society, Learners' Competencies, National Vocational Qualifications Framework

บทนำ

การพัฒนาประเทศตามยุทธศาสตร์ชาติ 20 ปี พ.ศ. 2561-2580 ที่เป็นแผนแม่บทหลักของการพัฒนาประเทศไทย กำหนดทิศทางการพัฒนาประเทศสู่ “ความมั่นคง มั่งคั่ง และยั่งยืน” และแผนพัฒนาเศรษฐกิจและสังคมแห่งชาติ ฉบับที่ 13 (พ.ศ. 2566–2570) มุ่งสู่ “สังคมก้าวหน้า เศรษฐกิจมูลค่าสูงอย่างยั่งยืน” ด้วยการพัฒนาศักยภาพมนุษย์ให้มีสมรรถนะสูงทั้งด้านทักษะอาชีพ ดิจิทัล และการเรียนรู้ตลอดชีวิต (สำนักงานคณะกรรมการพัฒนาการเศรษฐกิจและสังคมแห่งชาติ, 2565) การผลิตและพัฒนากำลังคนด้านอาชีวศึกษา ซึ่งถือเป็นกลไกสำคัญในการขับเคลื่อนเศรษฐกิจฐานนวัตกรรมและเศรษฐกิจสร้างสรรค์ของประเทศ จึงต้องปรับเปลี่ยนจากการมุ่งเน้นการถ่ายทอดความรู้เชิงเนื้อหาไปสู่การพัฒนาสมรรถนะของผู้เรียนให้สามารถปฏิบัติงานได้จริงและสามารถประกอบอาชีพได้อย่างมีคุณภาพตามความต้องการของตลาดแรงงาน ดังที่พระราชบัญญัติการอาชีวศึกษา พ.ศ. 2551 กำหนดให้ผลิตและพัฒนากำลังคนในระดับฝีมือ เทคนิค และเทคโนโลยี สอดคล้องกับความต้องการของตลาดแรงงาน (กระทรวงศึกษาธิการ, 2551) สำนักงานคณะกรรมการการอาชีวศึกษาจึงใช้กรอบมาตรฐานคุณวุฒิอาชีวศึกษาแห่งชาติเป็นเครื่องมือกำหนดผลลัพธ์การเรียนรู้ ครอบคลุมความรู้ ทักษะวิชาชีพ และคุณลักษณะอันพึงประสงค์โดยเชื่อมโยงกับมาตรฐานอาชีพที่ภาคอุตสาหกรรมยอมรับ ทั้งนี้ การพัฒนาสมรรถนะผู้เรียนให้บรรลุเป้าหมายดังกล่าวจำเป็นต้องอาศัยระบบบริหารจัดการสถานศึกษาที่มีประสิทธิภาพและสอดคล้องกับบริบทพื้นที่

การจัดการอาชีวศึกษาในพื้นที่ภาคเหนือตอนบนซึ่งมีลักษณะเป็นสังคมพหุวัฒนธรรม จำเป็นต้องคำนึงถึงความหลากหลายทางวัฒนธรรม ภาษา วิถีชีวิต และบริบทชุมชนของผู้เรียนเป็นสำคัญ เนื่องจากความ

หลากหลายดังกล่าวส่งผลต่อการปรับตัวในการศึกษาและการอยู่ร่วมกันในสถาบันการศึกษา สิ่งเหล่านี้นับว่าเป็นทั้งความท้าทายของสถาบันการศึกษาและเป็นโอกาสในการแลกเปลี่ยนเรียนรู้เพื่อเป็นรากฐานในการสร้างสังคมพหุวัฒนธรรมที่เข้มแข็ง (จุฬารัตน์ ขอบใจกลาง, 2560) การจัดการศึกษาในสังคมพหุวัฒนธรรมเป็นการจัดกระบวนการเรียนรู้ที่ครอบคลุมเนื้อหาสาระและความคิดความเชื่อของกลุ่มชนที่มีความแตกต่างหลากหลายทางวัฒนธรรม หลักสูตรและการสอนควรเชื่อมโยงถึงความรู้และความสัมพันธ์ที่เกี่ยวกับวัฒนธรรมของชนพื้นถิ่น เช่น ประเพณี ภาษา ความเชื่อ และวิถีชีวิต เพื่อสร้างความเข้าใจต่อกันและกันและการอยู่ร่วมกันอย่างสันติ (ราชบัณฑิตยสถาน, 2549) การจัดการศึกษาในสังคมพหุวัฒนธรรมจึงมีความสำคัญอย่างยิ่งในบริบทของสถานศึกษาที่มีผู้เรียนหลากหลายเชื้อชาติและวัฒนธรรมเรียนร่วมกัน ดังนั้น สถานศึกษาจึงต้องออกแบบหลักสูตร เนื้อหา และกิจกรรมการเรียนการสอนให้สอดคล้องกับความหลากหลายดังกล่าว เพื่อส่งเสริมให้ผู้เรียนแต่ละคนได้รับการพัฒนาอย่างเต็มศักยภาพ โดยการมีส่วนร่วมจากทุกภาคส่วนเพื่อการจัดการศึกษาที่ยั่งยืน (วิเนส จันทะวงษ์ศรี และคณะ, 2566) สอดคล้องกับแนวทางการจัดการศึกษาเชิงพื้นที่ (Area-based Education) ที่มุ่งเน้นให้บุคลากรทางการศึกษาและผู้มีส่วนได้ส่วนเสียในพื้นที่มีบทบาทหลักในการร่วมออกแบบการจัดการศึกษาเพื่อกระตุ้นให้ชุมชนเกิดความตระหนักและร่วมขับเคลื่อนการพัฒนาอย่างยั่งยืน การบริหารจัดการศึกษาเชิงพื้นที่จำเป็นต้องอาศัยการบูรณาการความร่วมมือแบบพหุภาคี (Multilateral Collaboration) ซึ่งครอบคลุมทั้งหน่วยงานภาครัฐ ภาคเอกชน ภาคประชาสังคม รวมถึงสถาบันทางวิชาการเพื่อร่วมกันระดมทรัพยากรและองค์ความรู้ในการขจัดอุปสรรคทางการศึกษาและสร้างความเสมอภาคให้เกิดขึ้นในสังคมอย่างเป็นรูปธรรม (กองทุนเพื่อความเสมอภาคทางการศึกษา, 2566)

วิทยาลัยเทคนิคบัว เป็นสถานศึกษาอาชีวศึกษาในจังหวัดน่าน ตั้งอยู่ในพื้นที่ที่มีความหลากหลายทางชาติพันธุ์และวัฒนธรรมสูง ผู้เรียนส่วนใหญ่มาจากกลุ่มชาติพันธุ์ต่าง ๆ อาทิ ไทลื้อ ม้ง ไทพวน ไทยวน ลีวะ ซึ่งมีภาษา ประเพณี ความเชื่อ และวิถีชีวิตที่แตกต่างกัน ส่งผลให้การจัดการศึกษาต้องคำนึงถึงบริบทที่หลากหลายของผู้เรียนแต่ละกลุ่มทั้งในด้านการสื่อสาร การเรียนรู้ และการปรับตัวเข้าสู่ระบบการศึกษา ในฐานะที่ผู้วิจัยเป็นผู้บริหารวิทยาลัยเทคนิคบัว พบปัญหาหลัก ได้แก่ การบริหารจัดการที่ขาดการเชื่อมโยงกับบริบทชุมชนและวัฒนธรรมท้องถิ่นอย่างเป็นระบบ การมีส่วนร่วมของภาคีเครือข่ายที่ยังมีข้อจำกัด ปัญหาการออกกลางคันและการจบการศึกษาล่าช้า การพัฒนาสมรรถนะวิชาชีพของผู้เรียนให้เป็นไปตามมาตรฐาน รวมถึงความยากลำบากในการฝึกงานเนื่องจากสถานประกอบการอยู่ห่างไกล ซึ่งส่งผลกระทบต่อภาระทางเศรษฐกิจของครอบครัว ทำให้ผู้เรียนที่มีความเสี่ยงหลุดออกจากระบบการศึกษาสูง เช่นเดียวกับปัญหาหลักที่พบรายงานของ SEAMEO ในปี 2566 ระบุว่า มีเด็กและเยาวชนไทยหลุดออกจากระบบการศึกษากว่า 1 ล้านคน โดยเฉพาะพื้นที่ชายแดน ได้แก่ เชียงราย เชียงใหม่ แม่ฮ่องสอน ตาก และกาญจนบุรี รวมกันกว่า 169,047 คน คิดเป็นร้อยละ 16.5 ของอัตราการออกกลางคันทั่วประเทศ ซึ่งนอกจากความยากจนและระยะทางที่ไกลแล้วยังพบปัญหาในระบบการศึกษาที่ไม่สอดคล้องกับความหลากหลายทางภาษาและวัฒนธรรมของพื้นที่ (Iamnirath, 2024) สมพร ชูทอง (2562) ศึกษากลยุทธ์การจัดการอาชีวศึกษาในสังคมพหุวัฒนธรรมเพื่อลดปัจจัยเสี่ยงทางสังคม วิทยาลัยการอาชีพกาญจนภิเษกหนองจอก เนื่องจากพบว่าสถานศึกษายังขาด

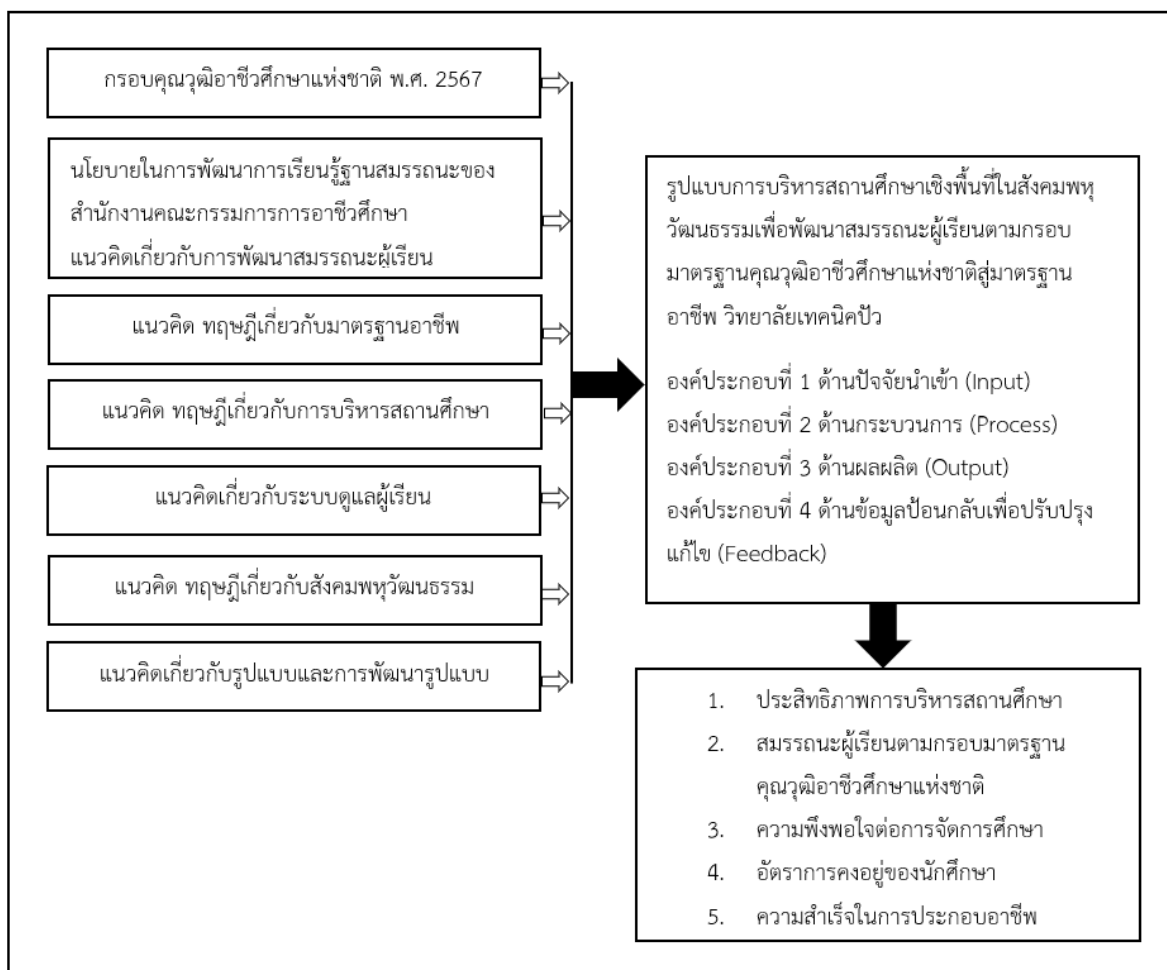
การเรียนรู้แบบบูรณาการเพื่อให้ผู้เรียนแก้ไขปัญหาและนำความรู้ไปประกอบอาชีพ ขาดทักษะการสื่อสารและการส่งเสริมคุณลักษณะที่พึงประสงค์ จึงได้พัฒนากลยุทธ์ที่มุ่งเน้นความร่วมมือจากทุกภาคส่วน รวมทั้งการพัฒนาอัตลักษณ์ของผู้เรียน การปรับปรุงกระบวนการเรียนรู้วิถีพุทธวัฒนธรรม และการสร้างสภาพแวดล้อมที่เอื้อต่อการอยู่ร่วมกัน ภาณุวัฒน์ บุญยะรัตน์ (2565) พัฒนารูปแบบการจัดการศึกษาวิชาชีพพระยะสันตามบริบทพุทธวัฒนธรรม วิทยาลัยสารพัดช่างยะลา ผลการวิจัยพบว่า สภาพการจัดการศึกษาของวิทยาลัยสารพัดช่างยะลา ยังมีจุดที่ต้องพัฒนาทั้งด้านหลักสูตรและการสร้างเครือข่ายความร่วมมือ จึงได้พัฒนารูปแบบการจัดการศึกษาที่ประกอบด้วยปัจจัยด้านการสนับสนุนการจัดการศึกษา การดำเนินการจัดการศึกษา และผลสำเร็จของการจัดการศึกษา โดยรูปแบบดังกล่าวมีความเหมาะสมสามารถนำไปประยุกต์ใช้จัดการศึกษาในพื้นที่พุทธวัฒนธรรมได้อย่างมีประสิทธิภาพ

แม้งานวิจัยที่ผ่านมาได้พัฒนารูปแบบการบริหารสถานศึกษาในหลายบริบท แต่ยังพบข้อจำกัดบางประการ ได้แก่ งานวิจัยส่วนใหญ่มุ่งเน้นบริบทพื้นที่ชายแดนหรือพื้นที่ราบ และยังขาดการศึกษาที่ครอบคลุมบริบทพื้นที่สูงในภาคเหนือซึ่งมีลักษณะเฉพาะทั้งด้านภูมิประเทศ ความหลากหลายของกลุ่มชาติพันธุ์ และข้อจำกัดด้านการเดินทาง นอกจากนี้ ยังขาดรูปแบบการบริหารสถานศึกษาที่เชื่อมโยงบริบทพุทธธรรมกับการพัฒนาสมรรถนะผู้เรียนตามกรอบมาตรฐานคุณวุฒิอาชีวศึกษาแห่งชาติสู่มาตรฐานอาชีพอย่างเป็นระบบ ดังนั้น ผู้วิจัยจึงศึกษาวิจัยเรื่อง “รูปแบบการบริหารสถานศึกษาเชิงพื้นที่ในสังคมพุทธวัฒนธรรมเพื่อพัฒนาสมรรถนะผู้เรียนตามกรอบมาตรฐานคุณวุฒิอาชีวศึกษาแห่งชาติสู่มาตรฐานอาชีพ วิทยาลัยเทคนิคบัว” เพื่อพัฒนารูปแบบการบริหารสถานศึกษาที่เหมาะสมกับบริบทพื้นที่ สามารถนำไปใช้เป็นแนวทางในการยกระดับคุณภาพการจัดการอาชีวศึกษา และเป็นต้นแบบให้กับสถานศึกษาอาชีวศึกษาอื่นที่มีบริบทคล้ายคลึงกันต่อไป

วัตถุประสงค์การวิจัย

1. เพื่อศึกษาสภาพและแนวทางการบริหารสถานศึกษาเชิงพื้นที่ในสังคมพุทธวัฒนธรรมเพื่อพัฒนาสมรรถนะ ผู้เรียนตามกรอบมาตรฐานคุณวุฒิอาชีวศึกษาแห่งชาติสู่มาตรฐานอาชีพ วิทยาลัยเทคนิคบัว
2. เพื่อสร้างรูปแบบการบริหารสถานศึกษาเชิงพื้นที่ในสังคมพุทธวัฒนธรรมเพื่อพัฒนาสมรรถนะผู้เรียนตามกรอบมาตรฐานคุณวุฒิอาชีวศึกษาแห่งชาติสู่มาตรฐานอาชีพ วิทยาลัยเทคนิคบัว
3. เพื่อประเมินผลการใช้รูปแบบการบริหารสถานศึกษาเชิงพื้นที่ในสังคมพุทธวัฒนธรรมเพื่อพัฒนาสมรรถนะ ผู้เรียนตามกรอบมาตรฐานคุณวุฒิอาชีวศึกษาแห่งชาติสู่มาตรฐานอาชีพ วิทยาลัยเทคนิคบัว

กรอบแนวคิดการวิจัย



รูปที่ 1 กรอบแนวคิดการวิจัย

วิธีดำเนินการวิจัย

การวิจัยนี้เป็นการวิจัยและพัฒนา (Research and Development) ใช้ระเบียบวิธีวิจัยแบบผสมวิธี (Mixed Methods Research) โดยดำเนินการ 3 ขั้นตอน ดังนี้

1. ศึกษาสภาพและแนวทางการบริหารสถานศึกษาเชิงพื้นที่ในสังคมพหุวัฒนธรรมเพื่อพัฒนาสมรรถนะผู้เรียนตามกรอบมาตรฐานคุณวุฒิวชิศึกษาแห่งชาติสู่มาตรฐานอาชีพ วิทยาลัยเทคนิคปัว ประกอบด้วย 2 ขั้นตอน ได้แก่

1.1 ศึกษาสภาพการบริหาร โดยสอบถามผู้บริหารสถานศึกษา จำนวน 5 คน และ ครูผู้สอน จำนวน 62 คน รวมจำนวน 67 คน (วิทยาลัยเทคนิคปัว, 2566) ได้มาโดยวิธีการเลือกแบบเจาะจง (Purposive Sampling) เกณฑ์การคัดเลือก คือ เป็นบุคลากรที่ปฏิบัติงานและผู้เรียนที่ลงทะเบียนเรียนในช่วงเวลาการเก็บข้อมูล ใช้แบบสอบถามสภาพปัจจุบันการบริหารสถานศึกษาเชิงพื้นที่ในสังคมพหุวัฒนธรรมเพื่อพัฒนา

สมรรถนะผู้เรียนตามกรอบมาตรฐานคุณวุฒิอาชีวศึกษาแห่งชาติสู่มาตรฐานอาชีพ วิทยาลัยเทคนิคบัว ที่ผ่านการตรวจสอบความตรงแล้วและมีค่าความเชื่อมั่นเท่ากับ 0.96 วิเคราะห์ข้อมูลโดยแจกแจงความถี่ ค่าร้อยละ ค่าเฉลี่ย และส่วนเบี่ยงเบนมาตรฐาน

1.2 ศึกษาแนวทางการบริหาร กลุ่มผู้ให้ข้อมูล ได้แก่ ผู้ทรงคุณวุฒิที่มีความรู้และประสบการณ์ที่เกี่ยวข้องกับบริหารสถานศึกษาเชิงพื้นที่ในสังกัดมหาวิทยาลัยเพื่อพัฒนาสมรรถนะผู้เรียน ได้มาจากการเลือกแบบเจาะจง (Purposive Sampling) จำนวน 7 คน เครื่องมือที่ใช้ในการเก็บข้อมูล ได้แก่ แบบสัมภาษณ์ วิเคราะห์ข้อมูล โดยการวิเคราะห์เนื้อหา (Content Analysis)

2. การสร้างรูปแบบการบริหารสถานศึกษาเชิงพื้นที่ในสังกัดมหาวิทยาลัยเพื่อพัฒนาสมรรถนะผู้เรียนตามกรอบมาตรฐานคุณวุฒิอาชีวศึกษาแห่งชาติสู่มาตรฐานอาชีพ วิทยาลัยเทคนิคบัว ในระยะนี้ประกอบด้วย 2 ขั้นตอน ได้แก่

2.1 ยกร่างรูปแบบการบริหารสถานศึกษาเชิงพื้นที่ในสังกัดมหาวิทยาลัยเพื่อพัฒนาสมรรถนะผู้เรียนตามกรอบมาตรฐานคุณวุฒิอาชีวศึกษาแห่งชาติสู่มาตรฐานอาชีพ วิทยาลัยเทคนิคบัว โดยการสนทนากลุ่ม (Focus Group Discussion) ผู้ให้ข้อมูลจำนวน 14 คน ได้มาโดยวิธีการเลือกแบบเจาะจง (Purposive Sampling) เกณฑ์การคัดเลือก คือ 1) เป็นผู้บริหารสถานศึกษาในสังกัดสำนักงานคณะกรรมการการอาชีวศึกษา 2) เป็นนักวิชาการหรืออาจารย์ในมหาวิทยาลัย 3) เป็นผู้บริหารหน่วยงานในชุมชนหรือผู้บริหารสถานประกอบการ 4) เป็นครูผู้สอนในวิทยาลัยเทคนิคบัว ผู้วิจัยนำข้อมูลที่ได้จากการศึกษาในขั้นตอนที่ 1 และการสังเคราะห์องค์ประกอบของรูปแบบมาใช้เป็นข้อมูลประกอบการร่าง รวมทั้งประยุกต์ใช้ทฤษฎีระบบ IPO (Input-Process-Output) ประกอบด้วย 1) ด้านปัจจัยนำเข้า (Input) 2) ด้านกระบวนการ (Process) และ 3) ด้านผลผลิต (Output) และ 4) ด้านข้อมูลป้อนกลับเพื่อปรับปรุงแก้ไข (Feedback) มาใช้เป็นข้อมูลประกอบการสร้างรูปแบบการบริหารสถานศึกษาเชิงพื้นที่ในสังกัดมหาวิทยาลัยเพื่อพัฒนาสมรรถนะผู้เรียนตามกรอบมาตรฐานคุณวุฒิอาชีวศึกษาแห่งชาติสู่มาตรฐานอาชีพ วิทยาลัยเทคนิคบัว

2.2 ตรวจสอบคุณภาพของรูปแบบการบริหารสถานศึกษาเชิงพื้นที่ในสังกัดมหาวิทยาลัยเพื่อพัฒนาสมรรถนะผู้เรียนตามกรอบมาตรฐานคุณวุฒิอาชีวศึกษาแห่งชาติสู่มาตรฐานอาชีพ วิทยาลัยเทคนิคบัว โดยการสนทนากลุ่ม (Focus Group Discussion) ผู้ทรงคุณวุฒิ จำนวน 11 คน โดยวิธีการเลือกแบบเจาะจง (Purposive Sampling) เกณฑ์การคัดเลือก คือ เป็นผู้มีความสัมพันธ์ข้อใดข้อหนึ่ง ดังนี้ 1) เป็นผู้บริหารการอาชีวศึกษาระดับสูง 2) เป็นผู้บริหารสถานศึกษาอาชีวศึกษาระดับชำนาญการพิเศษหรือเชี่ยวชาญ 3) เป็นอาจารย์ในมหาวิทยาลัยหรือครูผู้สอนชำนาญการพิเศษหรือเชี่ยวชาญ 4) เป็นผู้แทนจากหน่วยงานในภาครัฐหรือภาคเอกชนในชุมชนหรือผู้แทนจากสถานประกอบการ ผู้วิจัยนำข้อมูลจากการสนทนามาวิเคราะห์เนื้อหา (Content Analysis) แล้วแก้ไขตามข้อเสนอแนะของผู้ทรงคุณวุฒิ

2.3 ประเมินคุณภาพรูปแบบการบริหารสถานศึกษาเชิงพื้นที่ในสังกัดมหาวิทยาลัยเพื่อพัฒนาสมรรถนะผู้เรียนตามกรอบมาตรฐานคุณวุฒิอาชีวศึกษาแห่งชาติสู่มาตรฐานอาชีพ วิทยาลัยเทคนิคบัว กลุ่มผู้ให้ข้อมูล ได้แก่ ผู้ทรงคุณวุฒิและนักวิชาการ จำนวน 17 คน โดยวิธีการเลือกแบบเจาะจง (Purposive

Sampling) โดยใช้เกณฑ์การคัดเลือกเช่นเดียวกับข้อ 2.2 เครื่องมือที่ใช้ คือ แบบประเมินคุณภาพรูปแบบการบริหารสถานศึกษาเชิงพื้นที่ในสังคมพหุวัฒนธรรมเพื่อพัฒนาสมรรถนะผู้เรียนตามกรอบมาตรฐานคุณวุฒิอาชีวศึกษาแห่งชาติสู่มาตรฐานอาชีพ วิทยาลัยเทคนิคบัว ซึ่งเป็นมาตรฐานส่วนประมาณค่า 5 ระดับ ประเมินใน 4 ด้าน ได้แก่ ความถูกต้องและความเหมาะสม (Propriety) ความเป็นไปได้ (Feasibility) และความเป็นประโยชน์ (Utility) ที่ผ่านการตรวจสอบความตรงแล้วและมีค่าความเชื่อมั่นเท่ากับ 0.98 วิเคราะห์ข้อมูลด้วยสถิติเชิงพรรณนา ได้แก่ ค่าเฉลี่ย และส่วนเบี่ยงเบนมาตรฐาน กำหนดเกณฑ์การประเมินของรูปแบบที่มีค่าเฉลี่ย ≥ 3.51 และส่วนเบี่ยงเบนมาตรฐาน ≤ 1.00

2.4 จัดทำคู่มือการใช้รูปแบบการบริหารสถานศึกษาเชิงพื้นที่ในสังคมพหุวัฒนธรรมเพื่อพัฒนาสมรรถนะผู้เรียนตามกรอบมาตรฐานคุณวุฒิอาชีวศึกษาแห่งชาติสู่มาตรฐานอาชีพ วิทยาลัยเทคนิคบัว แล้วประเมินคู่มือดังกล่าวโดยผู้ทรงคุณวุฒิ จำนวน 9 คน ใช้เกณฑ์การคัดเลือกเช่นเดียวกับข้อ 2.2 ประเมินความเหมาะสมและความเป็นไปได้ของคู่มือการใช้รูปแบบ เครื่องมือที่ใช้คือ แบบตรวจสอบความตรงเชิงเนื้อหาของผู้เชี่ยวชาญ โดยใช้ค่าดัชนีความสอดคล้อง (IOC) ≤ 0.50 แสดงว่าประเด็นนั้นมีความเหมาะสม

3. ประเมินผลการใช้รูปแบบการบริหารสถานศึกษาเชิงพื้นที่ในสังคมพหุวัฒนธรรมเพื่อพัฒนาสมรรถนะผู้เรียนตามกรอบมาตรฐานคุณวุฒิอาชีวศึกษาแห่งชาติสู่มาตรฐานอาชีพ วิทยาลัยเทคนิคบัว

นำรูปแบบการบริหารสถานศึกษาเชิงพื้นที่ในสังคมพหุวัฒนธรรมเพื่อพัฒนาสมรรถนะผู้เรียนตามกรอบมาตรฐานคุณวุฒิอาชีวศึกษาแห่งชาติสู่มาตรฐานอาชีพ วิทยาลัยเทคนิคบัว สู่การทดลองใช้ปฏิบัติจริง (Implement) กับผู้บริหารสถานศึกษา จำนวน 4 คน ครูผู้สอน จำนวน 60 คน และ ผู้เรียน จำนวน 300 คน ของวิทยาลัยเทคนิคบัวที่ปฏิบัติหน้าที่และลงทะเบียนเรียน ในปีการศึกษา 2567 เครื่องมือที่ใช้ในการเก็บรวบรวมข้อมูล ได้แก่ คู่มือการใช้รูปแบบฯ แบบสอบถามความคิดเห็นเกี่ยวกับประสิทธิภาพการปฏิบัติตามรูปแบบ แบบประเมินสมรรถนะผู้เรียนตามกรอบมาตรฐานคุณวุฒิอาชีวศึกษาแห่งชาติ ครอบคลุมด้านความรู้ ทักษะ ความสามารถในการประยุกต์ใช้ ความรับผิดชอบ คุณธรรม และจริยธรรม แบบสอบถามความพึงพอใจของผู้เรียน รวมถึงแบบรายงานร้อยละของผู้เรียนที่ออกกลางคันและผู้สำเร็จการศึกษาที่มีงานทำ วิเคราะห์ข้อมูลโดยแจกแจงความถี่ ค่าร้อยละ ค่าเฉลี่ย และส่วนเบี่ยงเบนมาตรฐาน โดยพิจารณาจากข้อคำถามที่มีค่าเฉลี่ยเท่ากับหรือมากกว่า 3.51 และส่วนเบี่ยงเบนมาตรฐานเท่ากับหรือน้อยกว่า 1.00 แสดงว่า ผ่านเกณฑ์การประเมิน (บุญชม ศรีสะอาด, 2560)

ผลการวิจัย

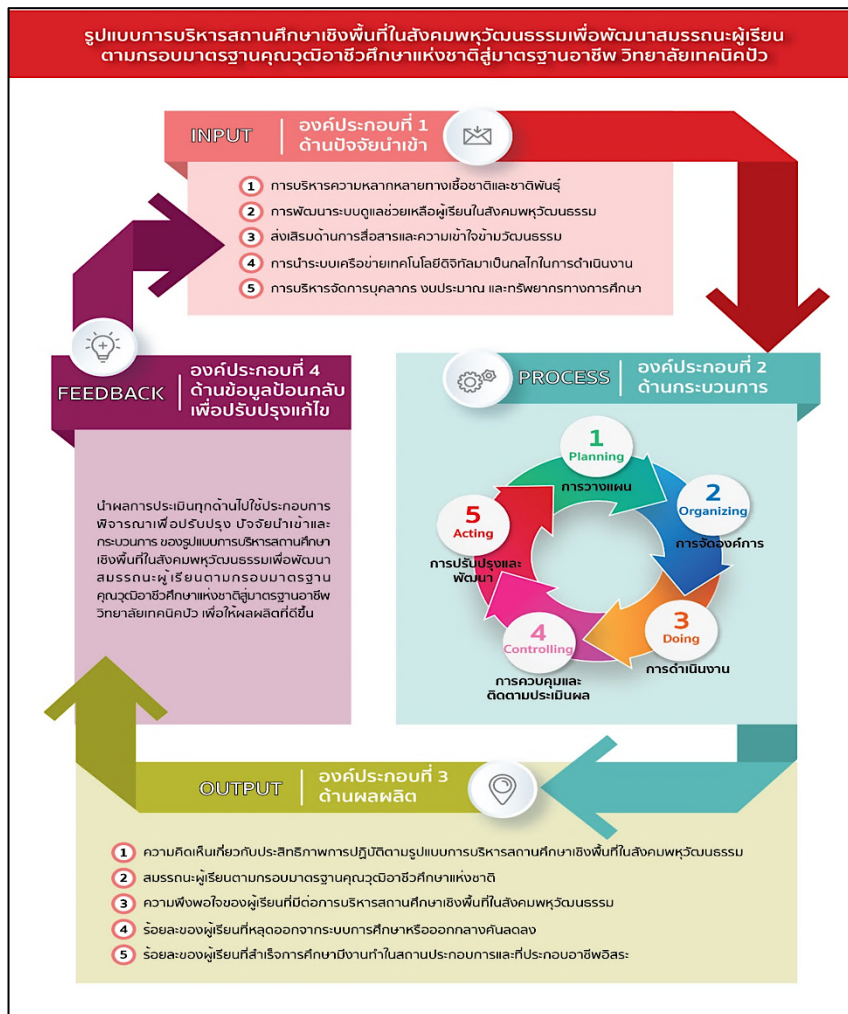
1. ผลการศึกษาสภาพและแนวทางการบริหารสถานศึกษาเชิงพื้นที่ในสังคมพหุวัฒนธรรมเพื่อพัฒนาสมรรถนะผู้เรียนตามกรอบมาตรฐานคุณวุฒิอาชีวศึกษาแห่งชาติสู่มาตรฐานอาชีพ วิทยาลัยเทคนิคบัว

ผลการศึกษาสภาพการบริหารสถานศึกษาเชิงพื้นที่ในสังคมพหุวัฒนธรรมเพื่อพัฒนาสมรรถนะผู้เรียนตามกรอบมาตรฐานคุณวุฒิอาชีวศึกษาแห่งชาติสู่มาตรฐานอาชีพ วิทยาลัยเทคนิคบัว โดยภาพรวมอยู่ในระดับปานกลาง ($\mu = 3.34$, $\sigma = 0.37$) เมื่อพิจารณาเป็นรายด้าน พบว่า ทุกด้านมีค่าเฉลี่ยอยู่ในระดับ

ปานกลาง ด้านปัจจัยนำเข้า (Input) ที่มีค่าเฉลี่ยมากที่สุด ($\mu = 3.31$, $\sigma = 0.57$) รองลงมา ได้แก่ ด้านกระบวนการ (Process) มีค่าเฉลี่ย ($\mu = 3.25$, $\sigma = 0.57$) และด้านผลผลิต (Output) ค่าเฉลี่ย ($\mu = 3.14$, $\sigma = 0.55$) ส่วนด้านที่มีค่าเฉลี่ยต่ำสุด ได้แก่ ด้านข้อมูลป้อนกลับเพื่อปรับปรุงแก้ไข (Feedback) ค่าเฉลี่ย ($\mu = 3.05$, $\sigma = 0.50$) ตามลำดับ และ ผลการศึกษาแนวทางการบริหารสถานศึกษาเชิงพื้นที่ในสังคมพหุวัฒนธรรมเพื่อพัฒนาสมรรถนะผู้เรียนตามกรอบมาตรฐานคุณวุฒิอาชีวศึกษาแห่งชาติสู่มาตรฐานอาชีพวิทยาลัยเทคนิคบัว พบว่า ประกอบด้วย 3 องค์ประกอบหลัก ได้แก่ 1. ด้านปัจจัยนำเข้า (Input) ประกอบด้วย 4 องค์ประกอบย่อย 2. ด้านกระบวนการ (Process) ประกอบด้วย 5 ขั้นตอน ได้แก่ ขั้นที่ 1 การวางแผน (Planning: P) ขั้นที่ 2 การจัดองค์การ (Organizing: O) ขั้นที่ 3 การดำเนินงาน (Doing: D) ขั้นที่ 4 การควบคุมและติดตามประเมินผล (Controlling: C) และ ขั้นที่ 5 การปรับปรุงและพัฒนา (Acting: A) และ 3. ด้านผลผลิต (Output) ประกอบด้วย 5 องค์ประกอบย่อย

2. ผลการสร้างรูปแบบการบริหารสถานศึกษาเชิงพื้นที่ในสังคมพหุวัฒนธรรมเพื่อพัฒนาสมรรถนะผู้เรียนตามกรอบมาตรฐานคุณวุฒิอาชีวศึกษาแห่งชาติสู่มาตรฐานอาชีพ วิทยาลัยเทคนิคบัว

การสร้างรูปแบบการบริหารสถานศึกษาเชิงพื้นที่ในสังคมพหุวัฒนธรรมเพื่อพัฒนาสมรรถนะผู้เรียนตามกรอบมาตรฐานคุณวุฒิอาชีวศึกษาแห่งชาติสู่มาตรฐานอาชีพ วิทยาลัยเทคนิคบัว ผู้วิจัยนำข้อมูลจากผลการศึกษาสภาพและแนวทางการบริหารสถานศึกษาเชิงพื้นที่ในสังคมพหุวัฒนธรรมเพื่อพัฒนาสมรรถนะผู้เรียนตามกรอบมาตรฐานคุณวุฒิอาชีวศึกษาแห่งชาติสู่มาตรฐานอาชีพ วิทยาลัยเทคนิคบัว โดยการประยุกต์ใช้ทฤษฎีระบบ (System Theory or System Approach) เพื่อใช้ประกอบการสร้างรูปแบบ ผลการสนทนากลุ่มทำให้ได้รูปแบบที่ประกอบด้วย 4 องค์ประกอบหลัก ได้แก่ องค์ประกอบที่ 1 ด้านปัจจัยนำเข้า องค์ประกอบที่ 2 ด้านกระบวนการ องค์ประกอบที่ 3 ด้านผลผลิต และ องค์ประกอบที่ 4 ด้านข้อมูลป้อนกลับเพื่อปรับปรุงแก้ไข มีองค์ประกอบย่อยแสดงดังรูปที่ 2 โดยมีผลการตรวจสอบคุณภาพของรูปแบบการบริหารสถานศึกษาเชิงพื้นที่ในสังคมพหุวัฒนธรรมเพื่อพัฒนาสมรรถนะผู้เรียนตามกรอบมาตรฐานคุณวุฒิอาชีวศึกษาแห่งชาติสู่มาตรฐานอาชีพ วิทยาลัยเทคนิคบัว โดยการสนทนากลุ่มผู้ทรงคุณวุฒิ พบว่า ผ่านเกณฑ์คุณภาพที่กำหนดไว้ ส่วนผลการประเมินความเหมาะสม ความเป็นไปได้ และความเป็นประโยชน์ ของรูปแบบการบริหารสถานศึกษาเชิงพื้นที่ในสังคมพหุวัฒนธรรมเพื่อพัฒนาสมรรถนะผู้เรียนตามกรอบมาตรฐานคุณวุฒิอาชีวศึกษาแห่งชาติสู่มาตรฐานอาชีพ วิทยาลัยเทคนิคบัว โดยภาพรวม มีความเหมาะสมอยู่ในระดับมากที่สุด ($\bar{X} = 4.63$, $SD = 0.50$) ความเป็นไปได้ อยู่ในระดับมากที่สุด ($\bar{X} = 4.64$, $SD = 0.49$) และความเป็นประโยชน์ อยู่ในระดับมากที่สุด ($\bar{X} = 4.64$, $SD = 0.49$) ผ่านเกณฑ์การประเมินที่กำหนดไว้ โดยมีค่าเฉลี่ยสูงกว่า 3.51 และส่วนเบี่ยงเบนมาตรฐานไม่เกิน 1.00 ทุกองค์ประกอบ



รูปที่ 2 รูปแบบการบริหารสถานศึกษาเชิงพื้นที่ในสังคมพหุวัฒนธรรมเพื่อพัฒนาสมรรถนะผู้เรียนตามกรอบมาตรฐานคุณวุฒิอาชีวศึกษาแห่งชาติสู่มาตรฐานอาชีพ วิทยาลัยเทคนิคบัว

ในการจัดทำคู่มือการใช้รูปแบบการบริหารสถานศึกษาเชิงพื้นที่ในสังคมพหุวัฒนธรรมเพื่อพัฒนาสมรรถนะผู้เรียนตามกรอบมาตรฐานคุณวุฒิอาชีวศึกษาแห่งชาติสู่มาตรฐานอาชีพ วิทยาลัยเทคนิคบัว เพื่อเป็นเอกสารให้ความรู้ แนวทาง วิธีการปฏิบัติต่าง ๆ ในการนำรูปแบบไปใช้ ซึ่งมีส่วนประกอบ 5 บท ได้แก่ บทที่ 1 บทนำ ประกอบด้วย หลักการและเหตุผล วัตถุประสงค์ของคู่มือ เจาะใจและข้อจำกัดในการนำคู่มือไปใช้ และความหมายของคำที่เกี่ยวข้อง บทที่ 2 รูปแบบการบริหารสถานศึกษาเชิงพื้นที่ในสังคมพหุวัฒนธรรมเพื่อพัฒนาสมรรถนะผู้เรียนตามกรอบมาตรฐานคุณวุฒิอาชีวศึกษาแห่งชาติสู่มาตรฐานอาชีพ วิทยาลัยเทคนิคบัว ประกอบด้วย 4 องค์ประกอบหลัก ได้แก่ องค์ประกอบที่ 1 ด้านปัจจัยนำเข้า องค์ประกอบที่ 2 ด้านกระบวนการ องค์ประกอบที่ 3 ด้านผลผลิต และองค์ประกอบที่ 4 ด้านข้อมูลป้อนกลับเพื่อปรับปรุงแก้ไข บทที่ 3 แนวทางดำเนินการใช้รูปแบบ ประกอบด้วย ปฏิทินการใช้รูปแบบและรายละเอียดในการดำเนินงานตามกิจกรรมภายใต้โครงการสำหรับใช้รูปแบบ บทที่ 4 เนื้อหาความรู้ประกอบการใช้คู่มือ บทที่ 5 การติดตามและประเมินผลการดำเนินงานตามรูปแบบ โดยมีผลการประเมินผ่านเกณฑ์ที่กำหนดไว้

3. ผลการประเมินผลการใช้รูปแบบการบริหารสถานศึกษาเชิงพื้นที่ในสังกัดมหาวิทยาลัยเทคโนโลยีพระจอมเกล้าธนบุรี เพื่อพัฒนาสมรรถนะผู้เรียนตามกรอบมาตรฐานคุณวุฒิอาชีวศึกษาแห่งชาติสู่มาตรฐานอาชีพ วิทยาลัยเทคนิคบัว

ผลการใช้รูปแบบการบริหารสถานศึกษาเชิงพื้นที่ในสังกัดมหาวิทยาลัยเทคโนโลยีพระจอมเกล้าธนบุรี เพื่อพัฒนาสมรรถนะผู้เรียนตามกรอบมาตรฐานคุณวุฒิอาชีวศึกษาแห่งชาติสู่มาตรฐานอาชีพ วิทยาลัยเทคนิคบัว โดยการขับเคลื่อนโครงการสู่การปฏิบัติในสถานการณ์จริงตามคู่มือการใช้รูปแบบ ประกอบด้วย 4 โครงการย่อย ได้แก่

- 1) โครงการสร้างความเข้มแข็งของระบบการดูแลช่วยเหลือผู้เรียนในบริบทสังกัดมหาวิทยาลัยเทคโนโลยีพระจอมเกล้าธนบุรี
- 2) โครงการพัฒนาสมรรถนะวิชาชีพผู้เรียนตามกรอบมาตรฐานคุณวุฒิอาชีวศึกษาแห่งชาติ ด้านคุณธรรม จริยธรรม และคุณลักษณะที่พึงประสงค์ ด้านความรู้ ทักษะ และความสามารถในการประยุกต์ใช้
- 3) โครงการส่งเสริมการตลาดมาตรฐานอาชีพของผู้เรียน ร่วมกับสำนักงานพัฒนาฝีมือแรงงานจังหวัดนนทบุรี และ
- 4) โครงการยกระดับผลสัมฤทธิ์ทางการเรียนด้วยการพัฒนาหลักสูตรวิชาชีพระยะสั้นตามความเหมาะสมในบริบทสังกัดมหาวิทยาลัยเทคโนโลยีพระจอมเกล้าธนบุรี

ผลการศึกษา พบว่า ความคิดเห็นเกี่ยวกับประสิทธิภาพการปฏิบัติตามรูปแบบการบริหารสถานศึกษาเชิงพื้นที่ในสังกัดมหาวิทยาลัยเทคโนโลยีพระจอมเกล้าธนบุรี เพื่อพัฒนาสมรรถนะผู้เรียนผ่านเกณฑ์ที่กำหนดไว้ ส่วนความคิดเห็นเกี่ยวกับประสิทธิภาพการปฏิบัติตามรูปแบบการบริหารสถานศึกษาเชิงพื้นที่ในสังกัดมหาวิทยาลัยเทคโนโลยีพระจอมเกล้าธนบุรี เพื่อพัฒนาสมรรถนะผู้เรียนตามกรอบมาตรฐานคุณวุฒิอาชีวศึกษาแห่งชาติสู่มาตรฐานอาชีพ วิทยาลัยเทคนิคบัว โดยภาพรวมมีค่าเฉลี่ยอยู่ในระดับมากที่สุด ($\bar{X} = 4.80$, $SD = 0.40$) เมื่อพิจารณาเป็นรายด้าน พบว่า ด้านที่มีค่าเฉลี่ยสูงสุด ได้แก่ ด้านกระบวนการ มีค่าเฉลี่ยอยู่ในระดับมากที่สุด ($\bar{X} = 4.81$, $SD = 0.39$) รองลงมา ได้แก่ ด้านผลผลิต มีค่าเฉลี่ยอยู่ในระดับมากที่สุด ($\bar{X} = 4.80$, $SD = 0.40$) และด้านปัจจัยนำเข้า ($\bar{X} = 4.78$, $SD = 0.41$) ตามลำดับ ผลการประเมินสมรรถนะผู้เรียนตามกรอบมาตรฐานคุณวุฒิอาชีวศึกษาแห่งชาติ ด้านคุณธรรม จริยธรรมและคุณลักษณะที่พึงประสงค์ ด้านความรู้ ทักษะ และความสามารถในการประยุกต์ใช้ และความรับผิดชอบ พบว่า สมรรถนะวิชาชีพของผู้เรียนด้านคุณธรรม จริยธรรมและคุณลักษณะที่พึงประสงค์ ด้านความรู้ ด้านทักษะ และด้านความสามารถในการประยุกต์ใช้และความรับผิดชอบ ทุกด้านมีค่าเฉลี่ยอยู่ในระดับมากที่สุด ($\bar{X} = 4.80$, $SD = 0.42$) และผลการศึกษาคำพึงพอใจของผู้เรียนที่มีต่อรูปแบบการบริหารสถานศึกษาเชิงพื้นที่ในสังกัดมหาวิทยาลัยเทคโนโลยีพระจอมเกล้าธนบุรี เพื่อพัฒนาสมรรถนะผู้เรียนตามกรอบมาตรฐานคุณวุฒิอาชีวศึกษาแห่งชาติสู่มาตรฐานอาชีพ วิทยาลัยเทคนิคบัว พบว่า ในภาพรวมมีค่าเฉลี่ยอยู่ในระดับมากที่สุด ($\bar{X} = 4.79$, $SD = 0.43$) จำนวนของผู้เรียนที่หลุดออกจากระบบการศึกษาหรือออกกลางคันลดลง ส่วนจำนวนของผู้เรียนที่สำเร็จการศึกษามีงานทำในสถานประกอบการและที่ประกอบอาชีพอิสระเพิ่มขึ้น ดังที่แสดงในตารางที่ 1 และตารางที่ 2

ตารางที่ 1 ร้อยละของผู้เรียนที่หลุดออกจากระบบการศึกษาหรือออกกลางคัน จากวิทยาลัยเทคนิคบัว

ปีการศึกษา	จำนวนผู้เรียนทั้งหมด (คน)	จำนวนผู้เรียนออกกลางคัน (คน)	ร้อยละของผู้เรียนออกกลางคัน (%)	แนวโน้ม
2565	506	251	49.60	-
2566	527	264	50.09	เพิ่มขึ้น
2567	432	104	24.07	ลดลง
รวม/ เฉลี่ย	1,465	619	41.26	ลดลง

ที่มา: งานทะเบียน วิทยาลัยเทคนิคบัว

จากตารางที่ 1 พบว่า ผู้เรียนของวิทยาลัยเทคนิคบัว ในปีการศึกษา 2565 และปีการศึกษา 2566 หลุดออกจากระบบการศึกษาหรือออกกลางคัน เพิ่มขึ้น โดยหลุดออกจากระบบการศึกษาหรือออกกลางคัน ร้อยละ 49.60 และร้อยละ 50.09 ตามลำดับ หลังจากการนำรูปแบบที่พัฒนาขึ้นไปทดลองปฏิบัติใช้ ในปีการศึกษา 2567 อัตราการหลุดออกจากระบบการศึกษาหรือออกกลางคัน ลดลงเหลือเพียงร้อยละ 24.07

ตารางที่ 2 ร้อยละของผู้เรียนที่สำเร็จการศึกษามุ่งงานทำในสถานประกอบการและที่ประกอบอาชีพอิสระ

	ผู้สำเร็จการศึกษา (คน)	ศึกษาต่อระดับสูงขึ้น		ทำงานในสถานประกอบการและที่ประกอบอาชีพอิสระ	
		จำนวน(คน)	ร้อยละ	จำนวน(คน)	ร้อยละ
ระดับประกาศนียบัตรวิชาชีพชั้นสูง (ปวส.)					
ปีการศึกษา 2565	212	159	75.00	53	25.00
ปีการศึกษา 2566	166	117	70.48	49	29.52
ปีการศึกษา 2567	182	137	75.27	45	24.73
ระดับประกาศนียบัตรวิชาชีพชั้นสูง (ปวส.)					
ปีการศึกษา 2565	183	38	20.77	145	79.23
ปีการศึกษา 2566	147	20	13.61	127	86.39
ปีการศึกษา 2567	161	34	21.12	127	78.88
รวม/ เฉลี่ย	491	92	18.50	399	81.50
รวมทั้งสิ้น/ เฉลี่ย	1,051	505	46.04	546	53.96

ที่มา: งานแนะแนวอาชีพและการจัดหางาน วิทยาลัยเทคนิคบัว

จากตารางที่ 2 พบว่า ผู้เรียนระดับประกาศนียบัตรวิชาชีพ (ปวช.) ที่สำเร็จการศึกษา 2565 - 2567 จำนวนรวมทั้งสิ้น 560 คน ศึกษาต่อระดับที่สูงขึ้นร้อยละ 75.00, 70.48, 75.27 ตามลำดับ มีงานทำในสถานประกอบการ และประกอบอาชีพอิสระ ร้อยละ 25.00, 29.52, 24.73 ตามลำดับ ส่วนผู้เรียนระดับประกาศนียบัตรวิชาชีพชั้นสูง (ปวส.) ที่สำเร็จการศึกษา 2565 - 2567 จำนวนรวมทั้งสิ้น 491 คน ศึกษาต่อ

ระดับที่สูงขึ้น ร้อยละ 20.77, 13.61, 21.12 ตามลำดับ รวมทั้งมีงานทำในสถานประกอบการและประกอบอาชีพอิสระ ร้อยละ 79.23, 86.39, 78.88 ตามลำดับ

อภิปรายผลการวิจัย

ผลการศึกษาสภาพการบริหารสถานศึกษาเชิงพื้นที่ในสังคมพหุวัฒนธรรมเพื่อพัฒนาสมรรถนะผู้เรียนตามกรอบมาตรฐานคุณวุฒิอาชีวศึกษาแห่งชาติสู่มาตรฐานอาชีพ วิทยาลัยเทคนิคบัว โดยภาพรวมอยู่ในระดับปานกลาง ทั้งด้านปัจจัยนำเข้า ด้านกระบวนการ ด้านผลผลิต และด้านข้อมูลป้อนกลับเพื่อปรับปรุงแก้ไข สะท้อนให้เห็นว่า สภาพการบริหารสถานศึกษาเชิงพื้นที่ในสังคมพหุวัฒนธรรมของวิทยาลัยเทคนิคบัว จำเป็นต้องมีรูปแบบการบริหารสถานศึกษาให้สอดคล้องกับเป้าหมายสำคัญต่อพัฒนาผู้เรียนให้เป็นไปตามประกาศกระทรวงศึกษาธิการ เรื่อง กรอบคุณวุฒิอาชีวศึกษาแห่งชาติ พ.ศ. 2567 ที่มุ่งพัฒนาผู้เรียนให้มีสมรรถนะตามกรอบมาตรฐานคุณวุฒิอาชีวศึกษา รวมทั้งนโยบายการพัฒนาการเรียนรู้อาเซียนสมรรถนะของสำนักงานคณะกรรมการการอาชีวศึกษาเกี่ยวกับการพัฒนาสมรรถนะผู้เรียน ดังเช่นข้อสรุปของ Nizar (2025) ในการวิจัยเรื่องทฤษฎีการบริหารจัดการศึกษาพหุวัฒนธรรมว่าการบริหารจัดการศึกษาพหุวัฒนธรรมควรเริ่มต้นจากการวางรากฐานผ่านกระบวนการบริหารจัดการที่เป็นระบบ โดยความสำเร็จของการบริหารสถานศึกษาขึ้นอยู่กับวางแผนที่รอบคอบของผู้อำนวยการโรงเรียนร่วมกับคณะครู เพื่อกำหนดวิสัยทัศน์ที่เคารพในความเป็นพหุนิยมและประชาธิปไตย

การสร้างรูปแบบการบริหารสถานศึกษาเชิงพื้นที่ในสังคมพหุวัฒนธรรมเพื่อพัฒนาสมรรถนะผู้เรียนตามกรอบมาตรฐานคุณวุฒิอาชีวศึกษาแห่งชาติสู่มาตรฐานอาชีพ วิทยาลัยเทคนิคบัว ประกอบด้วย 4 องค์ประกอบหลัก ได้แก่ องค์ประกอบที่ 1 ด้านปัจจัยนำเข้า องค์ประกอบที่ 2 ด้านกระบวนการ องค์ประกอบที่ 3 ด้านผลผลิต และ องค์ประกอบที่ 4 ด้านข้อมูลป้อนกลับเพื่อปรับปรุงแก้ไข ซึ่งผลการตรวจสอบคุณภาพของรูปแบบ ผ่านเกณฑ์คุณภาพที่กำหนดไว้ ส่วนผลการประเมินความเหมาะสม ความเป็นไปได้ และความเป็นประโยชน์ ของรูปแบบในภาพรวม มีความเหมาะสม ความเป็นไปได้ และความเป็นประโยชน์ อยู่ในระดับมากที่สุด ผ่านเกณฑ์การประเมินที่กำหนดไว้ โดยมีค่าเฉลี่ยสูงกว่า 3.51 และส่วนเบี่ยงเบนมาตรฐานไม่เกิน 1.00 ทุกองค์ประกอบ สอดคล้องกับการศึกษาของผู้บริหารสถานศึกษาหลากหลายกลุ่มที่ใช้รูปแบบการบริหารสถานศึกษาเพื่อพัฒนาผู้เรียนอย่างประสบผลสำเร็จตามวัตถุประสงค์และเกณฑ์ที่กำหนดไว้ เช่น สมศักดิ์ ลีลา และคณะ (2561) ได้วิจัยเรื่อง การพัฒนารูปแบบการจัดการอาชีวศึกษาทวิภาคีเน้นประสิทธิผลของสถานอาชีวศึกษาในสังกัดสำนักงานคณะกรรมการการอาชีวศึกษาด้วยกระบวนการวิจัยแบบมีส่วนร่วม เมธี ศรีวะระมย์ (2562) ได้วิจัยเรื่อง รูปแบบการบริหารจัดการแหล่งเรียนรู้สำหรับสถานศึกษาของวิทยาลัยเทคโนโลยีและอาชีวศึกษาเอกชน จังหวัดยโสธร ณิชดา เวชญาลักษณ์ (2562) ได้วิจัยเรื่อง รูปแบบการบริหารจัดการแหล่งเรียนรู้ของสถานศึกษาขั้นพื้นฐาน สังกัดเขตพื้นที่การศึกษามัธยมศึกษา กลุ่มจังหวัดภาคเหนือตอนล่าง 1 ประวัตติ สุทธิประภา (2562) ได้วิจัยเรื่อง รูปแบบการบริหารสถานศึกษาในการเสริมสร้างชุมชนการเรียนรู้ทางวิชาชีพครู เพื่อพัฒนาคุณภาพการจัดการศึกษาของโรงเรียนสารวิทยา ธัญญาภรณ์ นัจจำปา และคณะ (2565)

ได้วิจัยเรื่อง การพัฒนารูปแบบการบริหารสถานศึกษาในยุคดิจิทัลสำหรับโรงเรียนมัธยมศึกษาในเขตภาคกลาง สังกัดสำนักงานคณะกรรมการการศึกษาขั้นพื้นฐาน คณะกรรมการบริหารงานวิจัย (2564) ได้วิจัยเรื่อง การพัฒนารูปแบบการบริหารแบบมีส่วนร่วมในโรงเรียนคุณภาพของชุมชน สังกัดสำนักงานเขตพื้นที่การศึกษา ประถมศึกษานครศรีธรรมราช เขต 3 ชาม่า เทียนโสภา (2566) ได้วิจัยเรื่อง รูปแบบการบริหารสถานศึกษา เอกชนเพื่อส่งเสริมการเป็นองค์กรแห่งความสุข

ในการจัดทำคู่มือการใช้รูปแบบการบริหารสถานศึกษาเชิงพื้นที่ในสังคมพหุวัฒนธรรมเพื่อพัฒนาสมรรถนะผู้เรียนตามกรอบมาตรฐานคุณวุฒิอาชีวศึกษาแห่งชาติสู่มาตรฐานอาชีพ วิทยาลัยเทคนิคบัว เพื่อเป็นเอกสารให้ความรู้ แนวทาง วิธีการปฏิบัติต่าง ๆ ในการนำรูปแบบไปใช้ ซึ่งมีส่วนประกอบ 5 บท ได้แก่ บทที่ 1 บทนำ ประกอบด้วย หลักการและเหตุผล วัตถุประสงค์ของคู่มือ เงื่อนไขและข้อจำกัดในการนำคู่มือไปใช้ และความหมายของคำที่เกี่ยวข้อง บทที่ 2 รูปแบบการบริหารสถานศึกษาเชิงพื้นที่ในสังคมพหุวัฒนธรรมเพื่อพัฒนาสมรรถนะผู้เรียนตามกรอบมาตรฐานคุณวุฒิอาชีวศึกษาแห่งชาติสู่มาตรฐานอาชีพ วิทยาลัยเทคนิคบัว ประกอบด้วย 4 องค์ประกอบหลัก ได้แก่ องค์ประกอบที่ 1 ด้านปัจจัยนำเข้า องค์ประกอบที่ 2 ด้านกระบวนการ องค์ประกอบที่ 3 ด้านผลผลิต และองค์ประกอบที่ 4 ด้านข้อมูลป้อนกลับเพื่อปรับปรุงแก้ไข บทที่ 3 แนวทางดำเนินการใช้รูปแบบ ประกอบด้วย ปฏิทินการใช้รูปแบบและรายละเอียดในการดำเนินงานตามกิจกรรมภายใต้โครงการสำหรับใช้รูปแบบ บทที่ 4 เนื้อหาความรู้ประกอบการใช้คู่มือ บทที่ 5 การติดตามและประเมินผลการดำเนินงานตามรูปแบบ โดยมีผลการประเมินผ่านเกณฑ์ที่กำหนดไว้ ซึ่งเป็นไปตามหลักการของการสร้างและพัฒนารูปแบบการบริหารสถานศึกษาจึงส่งผลต่อประสิทธิภาพและประสิทธิผลในการนำไปปฏิบัติจริง สอดคล้องกับผู้บริหารทางการศึกษาหลากหลายท่าน เช่น นิติ นาชิต (2564) ที่จัดทำรูปแบบและคู่มือการบริหารอาชีวศึกษาด้านธุรกิจและบริการสู่มาตรฐานคุณภาพ เช่นเดียวกับ กลุ่มส่งเสริมการจัดการศึกษา สพ.สระแก้ว เขต 2 (2566) ที่จัดทำคู่มือประกอบการใช้รูปแบบการบริหารแบบมีส่วนร่วม เพื่อการพัฒนาระบบการดูแลช่วยเหลือนักเรียน สังกัดสำนักงานเขตพื้นที่การศึกษาประถมศึกษาสระแก้วเขต 2 เป็นต้น

การประเมินผลการใช้รูปแบบการบริหารสถานศึกษาเชิงพื้นที่ในสังคมพหุวัฒนธรรมเพื่อพัฒนาสมรรถนะผู้เรียนตามกรอบมาตรฐานคุณวุฒิอาชีวศึกษาแห่งชาติสู่มาตรฐานอาชีพ วิทยาลัยเทคนิคบัว โดยนำรูปแบบไปทดลองใช้ในวิทยาลัยเทคนิคบัว ปีการศึกษา 2567 โดยสถานศึกษาดำเนินการตามคู่มือการใช้รูปแบบอย่างเข้มแข็ง ภายใต้โครงการ 4 โครงการที่ใช้ในการขับเคลื่อนรูปแบบดังกล่าวสู่การปฏิบัติในสถานการณ์จริงด้วย ที่เป็นกระบวนการสำคัญในการดูแลและพัฒนาผู้เรียนเชิงพื้นที่ในสังคมพหุวัฒนธรรมเพื่อพัฒนาสมรรถนะผู้เรียนตามกรอบมาตรฐานคุณวุฒิอาชีวศึกษาแห่งชาติสู่มาตรฐานอาชีพ ผลการศึกษาความคิดเห็นเกี่ยวกับประสิทธิภาพการปฏิบัติตามรูปแบบผ่านเกณฑ์ที่กำหนดไว้ ส่วนความคิดเห็นเกี่ยวกับประสิทธิภาพการปฏิบัติตามรูปแบบ โดยภาพรวมมีค่าเฉลี่ยอยู่ในระดับมากที่สุด ทั้งนี้ ผลการประเมินสมรรถนะผู้เรียนตามกรอบมาตรฐานคุณวุฒิอาชีวศึกษาแห่งชาติ ด้านคุณธรรม จริยธรรมและคุณลักษณะที่พึงประสงค์ ด้านความรู้ ทักษะ และความสามารถในการประยุกต์ใช้และความรับผิดชอบ พบว่า ความคิดเห็นเกี่ยวกับประสิทธิภาพการ

ปฏิบัติตามรูปแบบอยู่ในระดับมากที่สุด สมรรถนะผู้เรียนตามกรอบมาตรฐานคุณวุฒิอาชีวศึกษาแห่งชาติ ด้านความรู้ ทักษะ และความสามารถในการประยุกต์ใช้และความรับผิดชอบ อยู่ในระดับมากที่สุด ความพึงพอใจของผู้เรียนที่มีต่อการบริหารสถานศึกษาเชิงพื้นที่ในสังคมพหุวัฒนธรรมเพื่อพัฒนาสมรรถนะผู้เรียนตามกรอบมาตรฐานคุณวุฒิอาชีวศึกษาแห่งชาติสู่มาตรฐานอาชีพ วิทยาลัยเทคนิคบัว สุการปฏิบัติ อยู่ในระดับมากที่สุด เช่นกัน ด้านร้อยละของผู้เรียนที่หลุดออกจากระบบการศึกษาหรือออกกลางคัน จากวิทยาลัยเทคนิคบัวลดลง ส่วนร้อยละของผู้เรียนที่สำเร็จการศึกษามีงานทำในสถานประกอบการและที่ประกอบอาชีพอิสระเพิ่มขึ้น ผ่านเกณฑ์ที่กำหนดไว้ ด้วยผลการศึกษาดังกล่าวแสดงให้เห็นว่ารูปแบบการบริหารสถานศึกษาเชิงพื้นที่ในสังคมพหุวัฒนธรรมเพื่อพัฒนาสมรรถนะผู้เรียนตามกรอบมาตรฐานคุณวุฒิอาชีวศึกษาแห่งชาติสู่มาตรฐานอาชีพ วิทยาลัยเทคนิคบัว สามารถยกระดับการบริหารสถานศึกษาจากระดับปานกลางเป็นมากที่สุดได้อย่างมีประสิทธิภาพ จึงส่งผลให้ผู้เรียนมีอัตราในการจบการศึกษาเพิ่มขึ้น อัตราการออกกลางคันลดลง สอดคล้องกับงานวิจัยสร้างและพัฒนารูปแบบการบริหารสถานศึกษาของ ขำ แสงจันทร์ และคณะ (2561) เรื่องการวิจัยและพัฒนารูปแบบการบริหารสถานศึกษาโดยเสริมสร้างพลังอำนาจชุมชน เพื่อสร้างอาชีพในโครงการโรงเรียนดีประจำตำบล อัญชลีผล ธีรพรพงษ์ศิริ (2565) เรื่องรูปแบบการบริหารจัดการสถานศึกษาที่มีประสิทธิผลเพื่อยกระดับคุณภาพนักเรียนโดยประยุกต์ใช้แนวคิดเชิงระบบ โรงเรียนวัดสุทิวราราม สำนักงานเขตพื้นที่ การศึกษามัชฌิมศึกษากรุงเทพมหานคร เขต 2 และ Ranat et al. (2022) ที่พัฒนารูปแบบการบริหารจัดการสถานศึกษาโดยใช้พื้นที่เป็นฐานร่วมกับการบูรณาการแบบมีส่วนร่วมเพื่อเพิ่มประสิทธิผลของการจัดการศึกษา ผลการพัฒนาและใช้รูปแบบการบริหารสถานศึกษาข้างต้นช่วยให้สถานศึกษามีกระบวนการบริหารเชิงระบบที่เน้นการมีส่วนร่วมและบูรณาการทรัพยากรและภูมิปัญญาท้องถิ่นมาสร้างหลักสูตรอาชีพที่ตอบโจทย์ความต้องการจริง พร้อมทั้งสร้างนิเวศการเรียนรู้ที่เคารพความหลากหลายและลดความเหลื่อมล้ำ ส่งผลให้เกิดความรู้สึกร่วมกันระหว่างสถานศึกษาและเครือข่ายภาคี เพื่อยกระดับคุณภาพผู้เรียนและสร้าง ความยั่งยืนทางการศึกษาในบริบทสังคมพหุวัฒนธรรมได้อย่างเป็นรูปธรรม

ข้อเสนอแนะการวิจัย

ข้อเสนอในการนำผลการวิจัยไปใช้

1. ควรจัดสรรทรัพยากรและออกแบบกิจกรรมการเรียนรู้ให้สอดคล้องกับยุทธศาสตร์การบริหารสถานศึกษาในสังคมพหุวัฒนธรรมอย่างเป็นรูปธรรม
2. ควรนำผลการวิจัยไปกำหนดใช้จริงในแผนพัฒนาสถานศึกษาครั้งต่อไปในเชิงกลยุทธ์ โดยจัดทำโครงการต่าง ๆ ที่ยืดหยุ่น ปฏิบัติได้จริง และสร้างสรรค์

ข้อเสนอแนะในการวิจัยครั้งต่อไป

1. ควรขยายพื้นที่การศึกษาไปในระดับสถาบันการอาชีวศึกษาของทุกภาค เพื่อเพิ่มความเที่ยงตรงของรูปแบบที่สามารถนำไปใช้ได้ในระดับภูมิภาค หรือระดับประเทศ

2. ควรใช้สถิติเชิงอนุมาน (Inferential Statistics) เพื่อเปรียบเทียบผลก่อนและหลังการใช้รูปแบบเพื่อยืนยันประสิทธิภาพของรูปแบบเชิงประจักษ์

เอกสารอ้างอิง

- กระทรวงศึกษาธิการ. (2551). *หลักสูตรแกนกลางการศึกษาขั้นพื้นฐาน พุทธศักราช 2551*. โรงพิมพ์คุรุสภา.
- กลุ่มส่งเสริมการจัดการศึกษา สพป.สระแก้ว เขต 2. (2566). *รูปแบบการบริหารแบบมีส่วนร่วมเพื่อการพัฒนา
ระบบการดูแลช่วยเหลือนักเรียน*. สำนักงานเขตพื้นที่การศึกษาประถมศึกษาสระแก้ว เขต 2.
https://www.sesaoskt.go.th/wp-content/uploads/2025/05/1746587222x1036920053_3.pdf
- กองทุนเพื่อความเสมอภาคทางการศึกษา. (2566, 14 มีนาคม). *การจัดการศึกษาเชิงพื้นที่ (Area-based education) แก่จุดเจ็บ เย็บจุดขาด*. <https://www.eef.or.th/article-area-based-education-140323/>
- ข้า่ แสงจันทร์, สวนีย์ เสริมสุข, และ สุกัญญา แซ่มซ้อย. (2561). การวิจัยและพัฒนารูปแบบการบริหารสถานศึกษาโดยเสริมสร้างพลังอำนาจชุมชนเพื่อสร้างอาชีพในโครงการโรงเรียนดีประจำตำบล. *Veridian E-Journal, Silpakorn University ฉบับภาษาไทย สาขามนุษยศาสตร์ สังคมศาสตร์ และศิลปะ*, 11(2), 1435–1453. <https://he02.tci-thaijo.org/index.php/Veridian-E-Journal/article/view/142272>
- คณะกรรมการบริหารงานวิจัย. (2564). *การพัฒนาแบบการบริหารแบบมีส่วนร่วมในโรงเรียนคุณภาพของชุมชน สังกัดสำนักงานเขตพื้นที่การศึกษาประถมศึกษานครศรีธรรมราช เขต 3*. สำนักงานเขตพื้นที่การศึกษาประถมศึกษานครศรีธรรมราช เขต 3. <http://www.nst3.go.th/wp-content/uploads/2022/01/64-10-01-2.pdf>
- จุฬารณณ์ ขอบใจกลาง. (2560). การศึกษาวิเคราะห์สภาพแวดล้อมของการขนส่งสินค้าทางถนนผ่านเขตแดนประเทศไทยกับสาธารณรัฐประชาธิปไตยประชาชนลาว (สปป.ลาว) ณ ด่านจังหวัดหนองคาย เพื่อเข้าสู่ประชาคมเศรษฐกิจอาเซียน. *Journal of Community Development and Life Sciences*, 10(2), 52–66.
- ชามา เทียนโสภา. (2566). *รูปแบบการบริหารสถานศึกษาเอกชนเพื่อส่งเสริมการเป็นองค์กรแห่งความสุข [ดุष्ฎีนิพนธ์ปริญญาดุष्ฎีบัณฑิต, มหาวิทยาลัยนเรศวร]*. คลังปัญญา มหาวิทยาลัยนเรศวร. <https://nuir.lib.nu.ac.th/dspace/bitstream/123456789/5832/3/ChamaTiansopha.pdf>
- ณิรดา เวชญาลักษณ์. (2562). รูปแบบการบริหารจัดการแหล่งเรียนรู้ของสถานศึกษาขั้นพื้นฐาน สังกัดเขตพื้นที่การศึกษามัธยมศึกษา กลุ่มจังหวัดภาคเหนือตอนล่าง 1. *วารสารมนุษยศาสตร์และสังคมศาสตร์ มหาวิทยาลัยราชภัฏยะลา*, 14(1), 1–15. https://so04.tci-thaijo.org/index.php/ynu_human/article/view/152139

- ธัญญาภรณ์ นาจำปา, อภิธีร์ ทรงบัณฑิต, และ โยธิน ศรีโสภะ. (2565). การพัฒนารูปแบบการบริหารสถานศึกษาในยุคดิจิทัล สำหรับโรงเรียนมัธยมศึกษาในเขตภาคกลาง สังกัดสำนักงานคณะกรรมการการศึกษาขั้นพื้นฐาน. *วารสารศิลปการจัดการ*, 6(4), 1805–1820.
<https://so02.tci-thaijo.org/index.php/jam/article/view/257261/173612>
- นิติ นาขิต. (2564). การบริหารอาชีวศึกษาด้านธุรกิจและบริการ สู่มาตรฐานคุณภาพ. *วารสารคฤสุภาวิทยาจารย์*, 2(3), 51–64. <https://so01.tci-thaijo.org/index.php/ejes/article/view/254150>
- บุญชม ศรีสะอาด. (2560). *การวิจัยเบื้องต้น* (พิมพ์ครั้งที่ 10). สุวีริยาสาส์น.
- ประวดี สุทธิประภา. (2562). รูปแบบการบริหารสถานศึกษาในการเสริมสร้างชุมชนการเรียนรู้ทางวิชาชีพครู เพื่อพัฒนาคุณภาพการจัดการศึกษาของโรงเรียนสารวิทยา [รายงานการวิจัย]. สำนักงานคณะกรรมการการศึกษาขั้นพื้นฐาน.
- ภานุวัฒน์ บุญยะรัตน์. (2565). การพัฒนารูปแบบการจัดการศึกษาวิชาชีพระยะสั้นตามบริบทพหุวัฒนธรรมวิทยาลัยสารพัดช่างยะลา. *วารสารวิชาการ สถาบันการอาชีวศึกษาภาคใต้ 3*, 2(1), 37–44.
- เมธี ศรีวะระมย์. (2562). รูปแบบการบริหารจัดการแหล่งเรียนรู้สำหรับสถานศึกษาของวิทยาลัยเทคโนโลยีและอาชีวศึกษาเอกชน จังหวัดยโสธร. *วารสารบัณฑิตศึกษามหาวิทยาลัยราชภัฏกาฬสินธุ์*, 9(1), 1–14.
<https://so01.tci-thaijo.org/index.php/gjournal-ksu/article/view/88499>
- ราชบัณฑิตยสถาน. (2549). *พจนานุกรมฉบับราชบัณฑิตยสถาน พ.ศ. 2542* (พิมพ์ครั้งที่ 2). นานมีบุ๊คส์พับลิเคชั่นส์.
- วิทยาลัยเทคนิคบัว. (2567). *รายงานผลการประเมินตนเอง (Self Assessment Report: SAR) ประจำปีการศึกษา 2566*. สำนักงานคณะกรรมการการอาชีวศึกษา กระทรวงศึกษาธิการ.
http://www.puatc.ac.th//files/10000001_25061812125835.pdf
- วินัส จันทะวงษ์ศรี, จิตติยาภรณ์ เชาพรากุล, ศุภศักดิ์ บุญญะสุด, และ พัชรินทร์ เบญจมพรชัย. (2023). แนวทางการพัฒนาการจัดการศึกษาตามแนวคิดของพหุวัฒนธรรมศึกษา. *วารสารราชนครินทร์*, 20(1), 98–110. <https://so05.tci-thaijo.org/index.php/Jrru/article/view/262571>
- สมพร ชูทอง. (2562). กลยุทธ์การจัดการอาชีวศึกษาในสังคมพหุวัฒนธรรมเพื่อลดปัจจัยเสี่ยงทางสังคม วิทยาลัยการอาชีพกาญจนาภิเษกหนองจอก. *วารสารวิจัยและนวัตกรรม สถาบันการอาชีวศึกษากรุงเทพมหานคร*, 2(2), 23–31. <https://so06.tci-thaijo.org/index.php/ivebjournal/article/view/244954>
- สมศักดิ์ ลีลา, เกรียงศักดิ์ บุญญา, และ นิรุตต์ บุตรแสนลี. (2561). *การพัฒนารูปแบบการจัดการอาชีวศึกษา ทวิภาคีเน้นประสิทธิผลของสถานอาชีวศึกษาในสังกัดสำนักงานคณะกรรมการการอาชีวศึกษาด้วยกระบวนการวิจัยแบบมีส่วนร่วม* [ดุชนิพนธ์ปริญญาดุชนิพนธ์บัณฑิต, มหาวิทยาลัยบูรพา]. Burapha University Research Information. <https://buuir.buu.ac.th/handle/1234567890/7502>

สำนักงานสภาพัฒนาการเศรษฐกิจและสังคมแห่งชาติ. (2565). *แผนพัฒนาเศรษฐกิจและสังคมแห่งชาติ ฉบับที่ 13 (พ.ศ. 2566–2570)*. สำนักงานสภาพัฒนาการเศรษฐกิจและสังคมแห่งชาติ.

อัญมณีผล ธิรพรพงษ์ศิริ. (2565). *การพัฒนารูปแบบการบริหารจัดการสถานศึกษาที่มีประสิทธิผล เพื่อยกระดับคุณภาพนักเรียนโดยประยุกต์ใช้แนวคิดเชิงระบบ โรงเรียนวัดสุทธิวราราม*. สำนักงานเขตพื้นที่การศึกษามัธยมศึกษากรุงเทพมหานคร เขต 2.

https://research.otepc.go.th/files/_____a8ks0bqc.pdf

lamnirath, P. (2024). *Thailand's education transformation: The road to zero dropouts*. SEAMEO Secretariat. <https://www.seameo.org/category/7/484>

Nizar, M. A. K. (2025). Multicultural education management theory. *Journal Tarbiyah*, 32(2), 322–328. <https://jurnaltarbiyah.uinsu.ac.id/index.php/tarbiyah/article/view/4728>

Ranat, W., Jedaman, P., Labcome, H., & Jantanukul, W. (2022). Model development of institution administration by area base within participation integrate for enhancing effectiveness educational management. *International Journal of Sociologies and Anthropologies Science Reviews (IJSASR)*, 2(4), 29–42.

<https://doi.org/10.14456/jsasr.2022.28>

การอ้างอิงบทความ

รชต ดิลกรัชตสกุล. (2569). รูปแบบการบริหารสถานศึกษาเชิงพื้นที่ในสังคมพหุวัฒนธรรมเพื่อพัฒนาสมรรถนะ



ผู้เรียนตามกรอบมาตรฐานคุณวุฒิอาชีวศึกษาแห่งชาติสู่มาตรฐานอาชีพ วิทยาลัยเทคนิคปัว. *e-Journal of Education Studies, Burapha University*, 8(1), 137-154. <https://so01.tci-thaijo.org/index.php/ejes/article/view/286014>