



การบริหารงานวิจัยสู่ความเป็นเลิศในคุณภาพการศึกษาระดับอุดมศึกษา
RESEARCH MANAGEMENT FOR QUALITY EXCELLENCE IN HIGHER EDUCATION

กรุณา วงษ์เทียนหลาย
Karuna Wongtienlai

วิทยาลัยพยาบาลกองทัพเรือ
Royal Thai Navy College of Nursing

*Corresponding Author, e-mail: khunkaruna.w@gmail.com

Received: June 28, 2019; Revised: July 5, 2019; Accepted: July 9, 2019

บทคัดย่อ

การสนับสนุนให้เกิดงานวิจัย และอำนวยความสะดวกให้งานวิจัยสามารถดำเนินการไปได้ตามวัตถุประสงค์ที่กำหนดไว้ หรือที่เรียกว่า “การบริหารงานวิจัย” (research management) ถือเป็นพันธกิจหลักของการจัดการศึกษาระดับอุดมศึกษาเชื่อมโยงกับคุณภาพการศึกษา แม้ว่านักวิจัยจะมีความรู้ความสามารถในวิธีวิทยางานวิจัยมากเพียงใดก็ตาม แต่หากไม่มีหน่วยสนับสนุน เช่น การให้การสนับสนุนด้านงบประมาณ ด้านทรัพยากร ด้านการเผยแพร่ หรือการขึ้นทะเบียนลิขสิทธิ์ทางปัญญาแล้ว งานวิจัยย่อมเกิดขึ้นไม่ได้ เพราะในปัจจุบันงานวิจัยมีความซับซ้อนและไม่อาจใช้แต่เพียงศักยภาพของนักวิจัยเพียงฝ่ายเดียว สำหรับหน่วยงานที่ต้องสร้างงานวิจัยจำนวนมาก เช่น สถาบันอุดมศึกษาต่าง ๆ ซึ่งมีพันธกิจเกี่ยวกับงานวิจัยโดยตรง จะมีหน่วยงานเช่นสถาบันวิจัยหรือหน่วยบริหารงานวิจัยทั้งในระดับคณะหรือในระดับสถาบันอุดมศึกษา ซึ่งจะมีหน้าที่โดยตรงเกี่ยวกับการบริหารและจัดการระบบงานวิจัยทั้งหมดของสถาบัน ด้วยเหตุนี้จึงมีความจำเป็นที่จะต้องศึกษาและทำความเข้าใจเกี่ยวกับระบบการบริหารงานวิจัย การใช้กลยุทธ์การบริหารงานวิจัยในระดับอุดมศึกษา ในรูปแบบของบริหารแบบต้นน้ำ กลางน้ำ และปลายน้ำ เพื่อความเป็นเลิศในคุณภาพการศึกษาในระดับอุดมศึกษา

คำสำคัญ : การบริหารงานวิจัย ความเป็นเลิศ คุณภาพการศึกษา อุดมศึกษา

Abstract

To support the research activities and to facilitate research to be carried out for an intended purpose, so-called “Research management” is considered the main mission of quality higher education. Although the researcher is very knowledgeable in the research methodology, it also requires the support units, such as funding, publishing resources, or the registration of intellectual property. Otherwise the research cannot happen. At present, research is complex and cannot depend only on the potential of researchers. For agencies that need to create a lot of research, such as higher education institutions with a direct mission of research conducting, there will be specific units, such as research institutes or research administrative at the faculty level, or at the university level, with a direct responsibility of managing units the system of research tasks. For this reason, it is necessary to study and understand the research management system. The use of research management strategies in higher education in each phase of upstream, midstream and downstream approaches, towards excellence in quality assurance in higher education.

Keyword: Research Management, Excellence, Quality in Education, Higher Education

บทนำ

ความก้าวหน้าอย่างรวดเร็วทางด้านวิทยาศาสตร์และเทคโนโลยี ทำให้สังคมโลกเปลี่ยนแปลงไปสู่สังคมเศรษฐกิจฐานความรู้ (Knowledge based society and economy) ทุนความรู้ (Knowledge capital) เป็นปัจจัยสำคัญในการผลิต (Production factor) และขับเคลื่อนระบบเศรษฐกิจที่จะก่อให้เกิดผลผลิต ทฤษฎีสั้นทางปัญญาและความสามารถในการแข่งขันกับนานาชาติ (Drucker, 1998) การแข่งขันในโลกไร้พรมแดนจำเป็นต้องพัฒนาทรัพยากรมนุษย์ให้มีคุณภาพ “คุณภาพของคน” เป็นปัจจัยหลักสู่ความสำเร็จของการพัฒนาประเทศ โดยการอาศัยการจัดการศึกษาเป็นเครื่องมือและเป็นองค์ประกอบสำคัญ ซึ่งการจัดการศึกษาที่มีคุณภาพและมาตรฐานการศึกษาเป็นเป้าหมายสำคัญของการปฏิรูปการศึกษาในทศวรรษที่สอง (พ.ศ. 2552-2561) เพื่อให้คนไทยได้เรียนรู้ตลอดชีวิตอย่างมีคุณภาพ และพระราชบัญญัติการศึกษาแห่งชาติ พ.ศ. 2542 ได้กำหนดความมุ่งหมายและหลักการที่เน้นเรื่องคุณภาพและมาตรฐานการศึกษา โดยให้มีระบบการประกันคุณภาพการศึกษาเพื่อพัฒนาคุณภาพและมาตรฐานการศึกษาทุกระดับเป็นจุดเน้นที่สำคัญโดยเฉพาะการจัดการศึกษาระดับอุดมศึกษาที่ต้องสร้างความเชื่อมั่นต่อสังคมในการจัดการศึกษาที่มีคุณภาพ

ส่วนงานวิจัยเป็นพันธกิจที่สำคัญของสถาบันอุดมศึกษา และเป็นตัวบ่งชี้ด้านผลผลิตที่มีความสัมพันธ์กับองค์ประกอบคุณภาพของสถาบันการศึกษาซึ่งสอดคล้องกับข้อเสนอแนะของคณะกรรมการประเมินคุณภาพภายนอกที่น่าสนใจหลายประเด็นที่เป็นข้อเสนอแนะในเชิงนโยบาย เพื่อการพัฒนาการดำเนินงานประกันคุณภาพการศึกษา (สำนักมาตรฐานและประเมินผลอุดมศึกษา, 2558) สถาบันจึงควรกำหนดประเด็นยุทธศาสตร์ในการใช้กลยุทธ์เชิงรุก มาตรการที่มีประสิทธิภาพในการพัฒนาและการผลิตผลงานวิจัยและผลงานวิชาการที่มีคุณภาพสูงขึ้น และมีเป้าหมายที่ชัดเจนทั้งระยะสั้นและระยะยาว ควรสนับสนุนงบประมาณการเสริมสร้างศักยภาพอาจารย์ด้านงานวิจัย การสร้างแรงจูงใจในการผลิตผลงานวิจัย ผลงานวิชาการเพิ่มขึ้นและยกระดับคุณภาพให้สูงขึ้นอย่างครบวงจร เพื่อให้การดำเนินงานบรรลุเป้าหมายควรมีการเร่งรัดพัฒนาผลงานวิจัย การเผยแพร่และการตีพิมพ์ผลงานวิจัย บทความ การผลิตผลงานทางวิชาการ โดยเชิญผู้ทรงคุณวุฒิทั้งภายในและภายนอกเป็นที่ปรึกษา โดยการกำหนด สรรหาแหล่งทุน แหล่งตีพิมพ์เผยแพร่ พัฒนาศักยภาพอาจารย์ในงานวิจัยที่มีคุณภาพสูง การเขียนบทความทางวิชาการ เขียนตำรา ควรมีระบบพี่เลี้ยงหรือมีที่ปรึกษา และมีการสนับสนุนงบประมาณในการทำงานวิจัยอย่างเพียงพอ ควรจัดให้มีการแลกเปลี่ยนเรียนรู้ระหว่างนักวิจัยของเครือข่ายระหว่างสถาบันการศึกษาระดับอุดมศึกษาต่าง ๆ เพื่อสร้างระบบการพัฒนาศักยภาพ และสร้างระบบพี่เลี้ยงนักวิจัย นำไปสู่การทำวิจัยที่มีคุณภาพและส่งผลให้การดำเนินงานประกันคุณภาพการศึกษามีความเป็นเลิศ มีคุณภาพมาตรฐานที่ยอมรับ สร้างความเชื่อมั่นในการศึกษาระดับอุดมศึกษา

แนวคิดคุณภาพการศึกษา

ความหมายของคุณภาพการศึกษา

จากการสังเคราะห์ความหมายของคำว่า “คุณภาพ” เข็มทอง ศิริแสงเลิศ (2552) ได้เสนอว่า โดยทั่วไปคุณภาพมีความหมายมาจาก 3 ฝ่าย ได้แก่ ฝ่ายนักวิชาการซึ่งจะเน้นในเรื่องกระบวนการผลิตที่ได้มาตรฐานและความรับผิดชอบต่อสังคม ฝ่ายผู้ผลิตสินค้าหรือการให้บริการซึ่งจะเน้นในเรื่องกระบวนการผลิตที่ได้มาตรฐานและตอบสนองความพึงพอใจของลูกค้า และฝ่ายผู้บริโภคหรือผู้รับบริการซึ่งเน้นการตอบสนองความต้องการของตนเองและสังคม โดยความสัมพันธ์ของคำว่าคุณภาพของทั้ง 3 ฝ่าย เปรียบเสมือนรูปสามเหลี่ยมด้านเท่าที่แต่ละด้านต่างมีความสำคัญเท่าเทียมกัน

ในทำนองเดียวกัน เมื่อพิจารณาคำว่า คุณภาพ ในบริบททางการศึกษาก็คือ “คุณภาพการศึกษา” ความหมายก็แตกต่างกันไปตามลักษณะผู้ที่เกี่ยวข้อง 3 ฝ่าย ได้แก่ สถาบันอุดมศึกษาหรือผู้ให้บริการ นักวิชาการ และผู้รับบริการหรือผู้ปกครองและนักเรียน ดังนี้ (เข็มทอง ศิริแสงเลิศ, 2552)

1. ด้านสถาบันอุดมศึกษา คุณภาพ หมายถึง กระบวนการบริหารจัดการศึกษาที่ได้มาตรฐาน มีประสิทธิภาพ และก่อให้เกิดประสิทธิผลตามจุดมุ่งหมายที่กำหนดไว้ ตามความพึงพอใจ ความรับผิดชอบต่อสังคม มาตรฐาน นักวิชาการ

2. ด้านนักวิชาการ คุณภาพ หมายถึง กระบวนการจัดการเรียนการสอนที่ก่อให้เกิดผลถาวรแก่ผู้เรียนตามมาตรฐานการเรียนรู้ของหลักสูตร รวมทั้งมีสมรรถนะสำคัญและคุณลักษณะที่พึงประสงค์ตามหลักสูตร

3. ด้านผู้ปกครองและนักเรียน คุณภาพ หมายถึง การจัดการศึกษาที่ทำให้ผู้เรียนบรรลุมาตรฐานตามหลักสูตรที่กำหนด นั้นแสดงถึงผู้เรียนมีพัฒนาการครบสมบูรณ์ในทุกด้าน ได้แก่ สติปัญญา ร่างกาย อารมณ์-จิตใจ สังคม มีความสามารถในการเรียนต่อระดับสูง และประสบความสำเร็จในชีวิต

ดังนั้น คุณภาพการศึกษาในมุมมองดังกล่าวจึงหมายถึง คุณลักษณะของการจัดการศึกษาที่มีมาตรฐาน ทำให้เกิดผลถาวรแก่ผู้เรียนตามเจตนารมณ์ของหลักสูตร และสามารถสนองความต้องการของนักเรียน ผู้ปกครอง และชุมชน

คุณภาพการศึกษาสู่ความเป็นเลิศ

ตามที่พระราชบัญญัติการศึกษาแห่งชาติ พ.ศ. 2542 และที่แก้ไขเพิ่มเติม (ฉบับที่ 2) พ.ศ. 2545 แก้ไขเพิ่มเติมฉบับที่ 3 พ.ศ. 2553 (กระทรวงศึกษาธิการ, 2553) กำหนดให้สถาบันอุดมศึกษาทุกระดับ ดำเนินการประกันคุณภาพการศึกษาภายใน สถาบันอุดมศึกษาหลายแห่งที่มีศักยภาพในการพัฒนาคุณภาพการศึกษาสู่ความเป็นเลิศได้ จึงได้นำเสนอแนวทางการพัฒนาคุณภาพการศึกษาสู่ความเป็นเลิศ โดยมีปัจจัยที่ทำให้สถาบันการศึกษาจำเป็นต้องพัฒนาคุณภาพการศึกษาสู่ความเป็นเลิศนั้น เป็นเพราะสภาพแวดล้อมการแข่งขันที่นับวันจะทวีความรุนแรงมากขึ้น ไม่ว่าจะเป็นการจัดอันดับสถาบันอุดมศึกษาขององค์กรนานาชาติ การแข่งขันในระดับอุดมศึกษา ความท้าทายในการออกนอกระบบ รวมถึงการขยายตัวของอุดมศึกษาไทย การอยู่รอด

เมื่อพิจารณาในด้านการจัดอันดับสถาบันอุดมศึกษา พบว่ามีองค์กรนานาชาติที่ได้รับความเชื่อถือด้านนี้ที่เรารู้จักกันดี ได้แก่ Time Higher Education (THE), Quacquarelli Symonds (QS), Academic Ranking of World Universities (ARWU) ซึ่งแต่ละองค์กรจะมีหลักเกณฑ์การจัดอันดับที่แตกต่างกัน (รัชต์วรรณ กาญจนปัญญาคม, 2556) เช่น Times Higher Education (THE) คือ ผู้ให้บริการชั้นนำด้านข้อมูลการศึกษาระดับอุดมศึกษาแก่สถาบันงานวิจัยชั้นนำระดับโลก รวมถึงมีการอันดับมหาวิทยาลัยโลกที่มีมาตรฐานตัวชี้วัดซึ่งประเมินผลได้อย่างมีประสิทธิภาพ โดยตัวชี้วัดประสิทธิภาพในการจัดอันดับของ THE ได้แบ่งออกเป็น 5 รายการ โดยมีเปอร์เซ็นต์การคิดแตกต่างกันคือ 1) งานวิจัย (ปริมาณ รายได้และชื่อเสียง) 2) การอ้างอิง (ผลงานวิจัย) และ 3) การเรียนการสอน (สภาพแวดล้อมการเรียนรู้) หัวข้อละ 30 % ส่วนของ 4) ภาพลักษณ์ในระดับนานาชาติ (เจ้าหน้าที่ในมหาวิทยาลัย นักศึกษาและงานวิจัย) 7.5 % และ 5) รายได้ทางด้านอุตสาหกรรม (การถ่ายทอดความรู้) 2.5 % ซึ่งในส่วนของเกณฑ์ของ Quacquarelli Symonds (QS) ซึ่งถือเป็นองค์กรชั้นนำระดับโลกด้านการศึกษาระดับอุดมศึกษา ที่ทำหน้าที่จัดอันดับมหาวิทยาลัยที่เป็นที่นิยมมากที่สุดในโลก จะมีเกณฑ์

ตัวชี้วัดซึ่งแบ่งออกเป็น 5 รายการ คือ 1) ชื่อเสียงทางด้านวิชาการ 40 % 2) อัตราส่วนจำนวนนักศึกษาต่ออาจารย์ 20 % 3) งานวิจัยที่ถูกไปอ้างอิงในฐาน Scopus 20 % 4) ชื่อเสียงจากนายจ้าง 10 % และ 5) อัตราส่วนของนักศึกษา/อาจารย์ต่างประเทศ หรือนานาชาติ 5 % เป็นต้น

จากหลักเกณฑ์ที่กล่าวมาในการจัดอันดับต่าง ๆ นี้ ทำให้สถาบันอุดมศึกษาจำเป็นต้องมีการปรับตัวเพื่อให้มีสถานะที่ดีในเวทีระดับนานาชาติเพื่อสร้างการยอมรับในวงการวิชาการ และพบว่าทุกสถาบันอุดมศึกษาในประเทศไทยขณะนี้กำลังประสบปัญหาเดียวกันคือ ภาระงานอาจารย์ที่มากเกินไปจนไม่อาจเพิ่มผลงานวิจัยสู่การตีพิมพ์เผยแพร่ผลงาน ซึ่งทางออกของปัญหานี้จะต้องมีการพิจารณาหลักเกณฑ์การรับนิสิตระดับปริญญาเอกเอกเช่นสถาบันอุดมศึกษาในต่างประเทศ โดยระบุว่าผู้ที่เข้ามาศึกษาต่อระดับปริญญาเอกต้องมีคุณสมบัติที่สามารถสอนนักศึกษาในระดับปริญญาตรีหรือปริญญาโทได้ และมีหลักการในการคิดวิเคราะห์เชิงเหตุผล เพราะนั่นคือความสามารถในการอธิบายแนวคิดในด้านงานวิจัยเพื่อให้นักศึกษามีส่วนช่วยในการสอน เพื่อลดภาระของอาจารย์เพื่อให้มีเวลาไปทำงานวิจัยมากขึ้น

ทั้งนี้เกี่ยวกับความเป็นมาของโครงการพัฒนาคุณภาพการศึกษาสู่ความเป็นเลิศ เริ่มมาจากกรอบแผนอุดมศึกษาระยะยาว 15 ปี ฉบับที่ 2 (พ.ศ. 2551-2565) ซึ่งได้มีการแต่งตั้งคณะอนุกรรมการดำเนินการในเรื่องนี้อย่างจริงจัง โดยมีวัตถุประสงค์เพื่อยกระดับคุณภาพอุดมศึกษาไทย และเพิ่มขีดความสามารถในการแข่งขันของประเทศในโลกาภิวัตน์ ซึ่งมีเกณฑ์คุณภาพการศึกษาเพื่อการดำเนินการที่เป็นเลิศ (Education Criteria for Performance Excellence, EdPEX) เป็นเครื่องมือที่ได้รับการยอมรับในระดับสากลว่าเป็นเครื่องมือที่มีประสิทธิภาพในการพัฒนาปรับปรุงองค์กรสู่ความเป็นเลิศ มีความยืดหยุ่น เน้นการแข่งขันกับตนเอง (สำนักมาตรฐานและประเมินผลอุดมศึกษา, 2558)

เกณฑ์คุณภาพการศึกษาเพื่อการเป็นเลิศ (EdPEX)

เกณฑ์ EdPEX มาจากเกณฑ์รางวัลคุณภาพแห่งชาติของประเทศไทย ซึ่งพัฒนามาจากเกณฑ์คุณภาพการศึกษาของสหรัฐอเมริกา โดยลักษณะของเกณฑ์ EdPEX เป็นเกณฑ์ที่ใช้ในการประเมินองค์กรในภาพรวม อยู่บนกรอบของการดำเนินงานที่มุ่งสู่ความเป็นเลิศ สามารถใช้ประเมินได้ทั้งระดับคณะวิชา และระดับสถาบัน เป็นเกณฑ์ความเป็นเลิศเดียวกันกับระบบอื่น ๆ ที่ได้มีการริเริ่มใช้ในภาคส่วนต่าง ๆ ในประเทศไทย ได้แก่ Public Sector Management Quality Award, PMQA (เกณฑ์ประเมินหน่วยงานภาครัฐ) Hospital Accreditation, HA (เกณฑ์ประเมินโรงพยาบาล) Thailand Quality Award, TQA (เกณฑ์รางวัลคุณภาพแห่งชาติ) โดยมีการกำหนดเนื้อหาในเกณฑ์ EdPEX ของระบบการบริหารจัดการองค์กรในเรื่องหลัก ๆ โดยอาศัยแนวคิดและทฤษฎีของการจัดการที่เป็นระบบ และการปรับปรุงผลการดำเนินงานที่มุ่งสู่ความเป็นเลิศ สอดแทรกหลักการของการบริหารจัดการที่อยู่บนระบบค่านิยมที่สร้างความยั่งยืนให้กับองค์กร และความสมดุลของผู้มีส่วนได้ส่วนเสียทุกกลุ่ม

วัตถุประสงค์ของเกณฑ์ EdPEX

1. พัฒนาเกณฑ์คุณภาพการศึกษาสู่ความเป็นเลิศที่เป็นสากล ให้เหมาะกับบริบทของสถาบันอุดมศึกษาไทย
2. ส่งเสริมเครือข่ายการพัฒนาคุณภาพการศึกษาสู่ความเป็นเลิศ เพื่อการแลกเปลี่ยนเรียนรู้แนวปฏิบัติที่ดี การจัดระดับเทียบเคียง (Benchmarking) และดำเนินงานที่เป็นเลิศของสถาบันอุดมศึกษาในการก้าวสู่ความเป็นเลิศอย่างก้าวกระโดด
3. ส่งเสริม สนับสนุนให้สถาบันอุดมศึกษาพัฒนาคุณภาพการศึกษา ระบบการบริหารจัดการด้วยเกณฑ์คุณภาพการศึกษาสู่ความเป็นเลิศที่สามารถเทียบได้ในระดับสากล

การทำความเข้าใจกับเกณฑ์ EdPEX

1. การบริหารจัดการทั่วทั้งองค์กร
2. บุคลากรพันธกิจ ระบบงาน กับแนวคิดของการขับเคลื่อนสู่ความเป็นเลิศ
3. การตั้งเป้าหมายที่ท้าทาย เพื่อให้เกิดโอกาสในการพัฒนา
4. การเข้าใจบริบท ความสามารถ ความท้าทาย ความได้เปรียบ และสภาพแวดล้อมการแข่งขันในระดับองค์กร
5. การบริหารจัดการกระบวนการ และระบบงานอย่างมีประสิทธิภาพ
6. การกำหนดตัวชี้วัดที่จะใช้ขับเคลื่อนองค์กรไปสู่ความสามารถในการแข่งขัน และสร้างความยั่งยืน (สถาบันอุดมศึกษาควรกำหนดตัวชี้วัดเพื่อกำกับติดตามผลลัพธ์ของสถาบัน 1 ชุด และคณะก็อาจไปกำหนดตัวชี้วัดภายในคณะเพิ่มเติมอีก 1 ชุด ทั้งนี้ การกำหนดจำนวนตัวชี้วัดไม่ควรมีมากเกินไป ควรเป็นตัวชี้วัดในเรื่องที่สำคัญ ๆ สำหรับตัววัดในระบบ QA เป็นเพียงตัววัดที่บอกความเป็นมาตรฐาน ดังนั้น หน่วยงานควรกำหนดตัววัดของตนเองที่สามารถบอกความเป็นเลิศควบคู่ไปด้วย)
7. การปรับปรุงระบบงานและกระบวนการเพื่อนำไปสู่ผลลัพธ์ที่ดีขึ้นในภาพรวม ซึ่งถือว่าเป็นอำนาจหน้าที่ของผู้บริหารที่ต้องขับเคลื่อนโดยใส่กลไกในการกระตุ้น ผลักดันให้เกิดผลลัพธ์ที่ดี
8. การค้นหากระบวนการที่เป็นเลิศ และการจัดการความรู้ขององค์กร
9. การพัฒนาให้รวดเร็วทันกับการเปลี่ยนแปลงและสภาพแวดล้อมการแข่งขันภายนอกการบริหารจัดการทั่วทั้งองค์กร

โครงสร้างของเกณฑ์ EdPEX

1. การบริหารจัดการทั่วทั้งองค์กร โดยมุมมองจากบริบทขององค์กรเป็นหลัก จากหลักการบริหารงานทั่วไปในเรื่องของการนำองค์กรและระบบการกำกับดูแล การบริหารยุทธศาสตร์ การใส่ใจผู้เรียนและผู้มีส่วนได้ส่วนเสีย การใช้ข้อมูลและการจัดการความรู้ การบริหารและสร้างความผูกพันของบุคลากร และการบริหาร เพื่อนำสู่ผลลัพธ์ขององค์กรในเรื่องที่สำคัญ มีองค์ประกอบ 6 หมวด ได้แก่ หมวด 1

การนำองค์กร : วัดประสิทธิผลของการนำ หมวด 2 การวางแผนเชิงกลยุทธ์ : วัดการบรรลุแผนงานและยุทธศาสตร์ หมวด 3 การมุ่งเน้นลูกค้า : วัดความพึงพอใจและความผูกพัน (เกี่ยวกับหลักสูตรและกลไกการสนับสนุนการเรียนรู้ หมวด 4 การวัด การวิเคราะห์และการจัดการความรู้ : วัดผลการเรียนรู้ขององค์กรและการแก้ปัญหา หมวด 5 การมุ่งเน้นบุคลากร : วัดการสร้างและพัฒนาบุคลากร หมวด 6 การมุ่งเน้นระบบปฏิบัติการ : วัดประสิทธิภาพและประสิทธิผลของทุกส่วนงานดังภาพที่ 1 นี้ (รัชต์วรรณ กาญจนปัญญาาคม, 2556)



ภาพที่ 1 เกณฑ์โครงสร้างของ EdPEX (รัชต์วรรณ กาญจนปัญญาาคม, 2556)

ดังนั้น จากเกณฑ์โครงสร้าง EdPEX การบริหารงานวิจัยนำสู่องค์กรแห่งความเป็นเลิศของคุณภาพการศึกษา เน้นในทุกหมวดที่เกี่ยวข้อง ทั้งในส่วนของ การนำองค์กรสู่การเป็นองค์กรงานวิจัย การบริหารยุทธศาสตร์ที่เน้นในส่วนของ การให้บุคลากรสถาบันอุดมศึกษามีภาวะผู้นำทางด้านงานวิจัย การใส่ใจในผู้มีส่วนได้ส่วนเสียเพื่อนำไปสู่งานวิจัยนอกชั้นเรียนและงานวิจัยสู่ชุมชน การใช้ข้อมูลและการจัดการความรู้ การสืบค้นข้อมูล ทบทวนวรรณกรรมในการทำงานวิจัย และสุดท้าย การบริหารและสร้างความผูกพันขององค์กรให้เป็นองค์กรแห่งการเรียนรู้ในการทำงานวิจัย ดังนั้น การบริหารงานวิจัยที่นำสู่องค์กรแห่งความเป็นเลิศในคุณภาพการศึกษา จะต้องมียุทธศาสตร์ในการบริหารงานวิจัยที่สนับสนุนบุคลากรสถาบันอุดมศึกษาให้เกิดการเรียนรู้ และมีความสุขในการสร้างสรรค์งานวิจัย จนถึงการเผยแพร่งานวิจัยในระดับนานาชาติ จึงจะทำให้สถาบันอุดมศึกษาเป็นองค์กรแห่งความเป็นเลิศในคุณภาพการศึกษาตามเป้าหมายที่ตั้งใจไว้

การบริหารงานวิจัย

คำว่า การบริหาร (management) หมายถึง การดำเนินการ การปฏิบัติงานใด ๆ เพื่อให้ระบบที่ดำเนินการอยู่นั้นสามารถให้ผลอันเป็นเป้าหมายของระบบ หรือบรรลุซึ่งวัตถุประสงค์ของระบบนั้น ด้วยเหตุนี้ การบริหารงานวิจัย จึงหมายถึง การดำเนินการต่าง ๆ เพื่อให้งานวิจัยสามารถดำเนินการตามวัตถุประสงค์ของงานวิจัยได้ อย่างไรก็ตาม ความหมายของการบริหารงานวิจัยได้ขยายขอบเขตที่กว้างขึ้น กล่าวคือ หมายรวมถึงการดำเนินการต่าง ๆ เพื่อให้มีการผลิตหรือสร้างสรรค์ผลงานวิจัย การวางแผนงานวิจัย การติดตามและควบคุมดูแลงานวิจัยให้ดำเนินไปตามแผน การเผยแพร่และใช้ผลงานวิจัย ซึ่งถือว่าเป็นงานที่ให้ประโยชน์แก่ประเทศชาติในระยะยาว (เฉลิมลาภ ทองอาจ, 2552)

ความจำเป็นของการบริหารงานวิจัย

สาเหตุสำคัญที่ทำให้ต้องมีการบริหารงานวิจัยนั้น เนื่องจากการขยายตัวของการสนับสนุนให้มีความงานวิจัย ซึ่งถือว่าเป็นเครื่องมือสำคัญในการพัฒนาประเทศ หน่วยงานทั้งภาครัฐและเอกชนได้สนับสนุนให้หน่วยงานหรือนักวิจัยผลิตงานวิจัยเพื่อรองรับกับการพัฒนา ทั้งที่เป็นงานวิจัยในระดับนโยบาย รวมถึงงานวิจัยเพื่อพัฒนาหรือสร้างนวัตกรรมต่าง ๆ เมื่อความต้องการในการใช้ผลวิจัยอยู่ในระดับสูง ย่อมเป็นเหตุให้หน่วยงานต่าง ๆ จำเป็นจะต้องขับเคลื่อนให้มีความงานวิจัยมากยิ่งขึ้นไปด้วย และเมื่อมีความงานวิจัยมีจำนวนมาก และนักวิจัยรุ่นใหม่ก็เกิดขึ้นอีกเป็นจำนวนมาก จึงจำเป็นที่หน่วยงานด้านงานวิจัยจะต้องมีระบบสำหรับบริหารและจัดการให้งานวิจัยสามารถเกิดขึ้นและดำเนินไปได้อย่างมีประสิทธิภาพ ดังจะสังเกตได้จากสถาบันอุดมศึกษาซึ่งเป็นหน่วยงานที่มีพันธกิจหลักในการผลิตและสร้างสรรค์ผลงานวิจัย เพื่อพัฒนาในด้านต่าง ๆ ได้จัดตั้งฝ่ายวิจัยหรือสถาบันวิจัย เพื่อทำหน้าที่หลักโดยตรงในการจัดการกับงานวิจัยที่จะเกิดขึ้นในสถาบัน ซึ่งฝ่ายวิจัยหรือสถาบันเหล่านี้จะมีคณะกรรมการฝ่ายวิจัยหรือคณะกรรมการบริหารงานวิจัยเป็นผู้ควบคุมและบริหารงานวิจัยของสถาบันทั้งระบบ (วิภาพร นิธิปรีชานนท์, 2554)

การบริหารงานวิจัยเป็นไปเพื่อส่งเสริมให้อาจารย์และบุคลากรในทุกหน่วยงานของสถาบันอุดมศึกษามีผลงานวิจัยตามเกณฑ์การประกันคุณภาพการศึกษา ซึ่งผลงานวิจัยจะเป็นตัวชี้วัดคุณภาพของการจัดการศึกษาระดับอุดมศึกษาของสถาบัน และสาเหตุสำคัญที่ทำให้ต้องมีการบริหารงานวิจัยสรุปได้ 5 ประเด็นปัญหา ดังนี้ 1) ปัญหาการคิดริเริ่มในการทำวิจัย ปัญหานี้เกิดจากนักวิจัยซึ่งส่วนใหญ่เป็นอาจารย์หรือบุคลากรรุ่นใหม่ประสบปัญหาในการหาหัวข้อหรือประเด็นงานวิจัย ซึ่งอาจจะเกิดจากการขาดความรู้และประสบการณ์ 2) ปัญหาการทำวิจัยไม่เสร็จตามระยะเวลาที่กำหนด 3) ปัญหาการเขียนรายงานงานวิจัย การเขียนรายงานผลงานวิจัยเป็นปัญหาที่สำคัญสำหรับการเผยแพร่ผลงานวิจัย เพราะเป็นการแสดงคุณภาพของงานวิจัยในระดับอุดมศึกษา 4) ปัญหาขาดการวิพากษ์เพื่อประเมินคุณภาพผลงานวิจัย ปัญหานี้เกิดจากการที่ผลงานวิจัยที่ได้ดำเนินงานวิจัยเสร็จสิ้นตามกระบวนการแล้ว

ไม่ได้รับการวิพากษ์จากผู้ทรงคุณวุฒิ 5) ปัญหาการเผยแพร่งานวิจัย ปัญหานี้มักเกิดจากเมื่อดำเนินงานวิจัยเสร็จแล้ว นักวิจัยมิได้เผยแพร่งานวิจัยด้วยการนำไปเสนอในที่ประชุมวิชาการ หรือมิได้เขียนบทความวิจัยเพื่อเผยแพร่ (สำนักวิจัยและบริหารวิชาการ มหาวิทยาลัยราชภัฏพระนคร, 2547 อ้างถึงใน วิภาพร นิธิปรีชานนท์, 2554) ปัญหาต่าง ๆ ดังที่กล่าวมาล้วนต้องอาศัยกลไกของการบริหารงานวิจัยในการบริหารจัดการในการดำเนินการทั้งสิ้น

ขอบเขตของการบริหารงานวิจัย

ขอบเขตหรือภาระงานของการบริหารงานวิจัย แบ่งได้ตามระยะหรือขั้นตอนสำคัญในงานวิจัย เป็น 3 ระยะ ได้แก่ 1) ระยะการบริหารก่อนงานวิจัย 2) ระยะการบริหารระหว่างงานวิจัย และ 3) ระยะการบริหารหลังงานวิจัย ซึ่งในแต่ละระยะฝ่ายสนับสนุนจะต้องเข้าไปดำเนินการเพื่อให้งานวิจัยผ่านอุปสรรคและดำเนินการในขั้นตอนต่อไปได้ โดยจะได้กล่าวถึงขอบเขตหรือภาระงานสำคัญในแต่ละระยะเป็นลำดับ

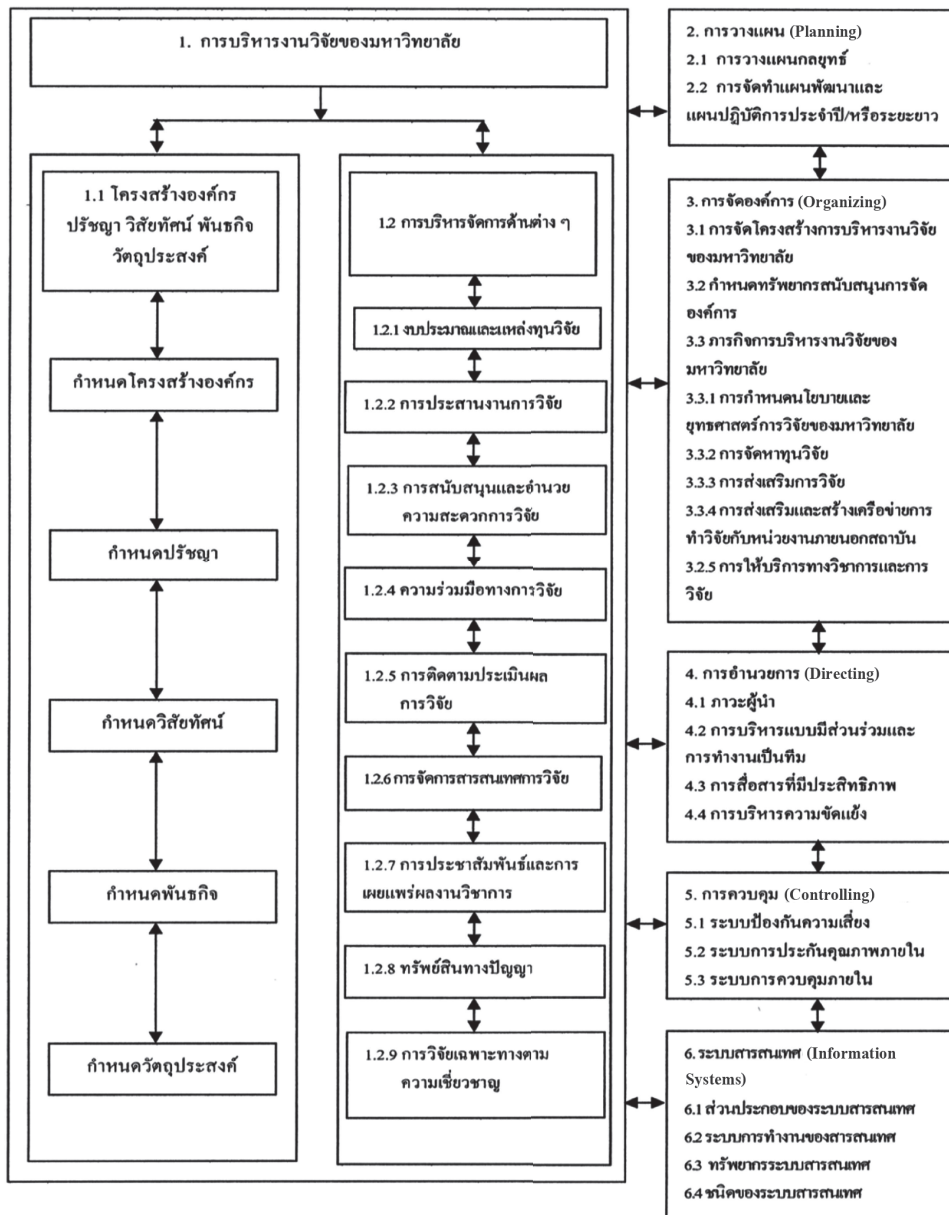
กลยุทธ์การบริหารงานวิจัยสู่ความเป็นเลิศของคุณภาพการศึกษา

แนวคิดเกี่ยวกับการบริหารงานวิจัยมักจะมุ่งไปที่การบริหารงานในระดับหน่วยงานหรือองค์กร อย่างไรก็ตาม การบริหารงานวิจัยส่วนบุคคลก็มีความสำคัญเช่นเดียวกัน นักวิจัยจะต้องมีความสามารถในการบริหารงานวิจัยของตนเองด้วย อย่างน้อยก็คือการทำวิจัยให้ถูกต้องตามหลักวิธีวิทยางานวิจัย และการใช้ระยะเวลาและทรัพยากรต่าง ๆ ตามที่กำหนดไว้อย่างคุ้มค่าและตรงกับที่ขอไว้ โดยสามารถสรุปขอบเขตภาระงานการบริหารงานวิจัยออกเป็น 3 ระยะ 1) การบริหารงานวิจัยต้นน้ำ หรือการจัดการต้นทาง (Upstream Management) 2) การบริหารงานวิจัยกลางน้ำ หรือการจัดการกลางทาง (Midstream Management) และ 3) การบริหารงานวิจัยปลายน้ำ หรือการจัดการปลายทาง (Downstream management) ซึ่งมีภาระงานสำคัญดังนี้

1. การบริหารงานวิจัยต้นน้ำ หรือการจัดการต้นทาง (Up stream)

การบริหารจัดการ “ต้นน้ำ” (Up stream) ไม่ได้ดำเนินการเฉพาะการนำนักวิจัยมานั่งฟังบรรยายจากผู้ทรงคุณวุฒิแล้วก็แยกย้ายกันกลับไปเท่านั้น จำเป็นต้องนำนักวิจัยไปลงมือปฏิบัติจริงในการพัฒนาโครงการวิจัยหรือชุดโครงการวิจัย และให้กรรมการผู้ทรงคุณวุฒิร่วมกันวิพากษ์และให้ข้อเสนอแนะรวมถึงการสร้างโจทย์วิจัยแบบมีส่วนร่วมจากทุกภาคที่เกี่ยวข้อง (users) การบริหารจัดการด้าน “ต้นน้ำ” ยังรวมไปถึงการให้ความสำคัญกับการพิจารณาโครงการวิจัยเพื่อการสนับสนุนทุนวิจัย ไม่ว่าจะเป็นแหล่งทุนงบประมาณเงินรายได้ หรือเงินอุดหนุนงบประมาณแผ่นดิน โดยจะให้ความสำคัญอย่างยิ่งในการพิจารณาข้อเสนอโครงการวิจัยโดยใช้ผู้ทรงคุณวุฒิจากภายนอกทั้งหมดในการพิจารณา เพื่อความโปร่งใสและได้มาตรฐานวิชาการ โครงการที่ผ่านการพิจารณาและได้รับการแก้ไขตามข้อเสนอแนะจะเป็นผลดีต่อทั้งตัวนักวิจัยและสถาบันอุดมศึกษาเอง (เสมอ ถาน้อย, 2007)

โครงสร้างการบริหารงานวิจัยแบบต้นน้ำของระดับสถาบันอุดมศึกษา เริ่มตั้งแต่โครงสร้างองค์กร การบริหารงานด้านต่าง ๆ การวางแผนกลยุทธ์ และการจัดทำแผนพัฒนา การจัดองค์กร การอำนวยการ การควบคุม และระบบสารสนเทศ ซึ่งเป็นกรอบสำหรับผู้บริหารในการบริหารงานวิจัย เพื่อให้เกิดการความเป็นเลิศทางด้านคุณภาพการศึกษา ที่แสดงถึงแผนภูมิรูปแบบการบริหารงานวิจัยของมหาวิทยาลัย (ดวงเดือน ภูทยานันท์ และคณะ, 2554) ดังภาพที่ 2



ภาพที่ 2 แผนภูมิรูปแบบการบริหารงานวิจัยของมหาวิทยาลัย (ดวงเดือน ภูทยานันท์ และคณะ, 2554)

จากภาพที่ 2 แผนภูมิการบริหารงานวิจัยของมหาวิทยาลัย ซึ่งนำมาประยุกต์ใช้เป็นรูปแบบการบริหารงานวิจัยของสถาบันอุดมศึกษาที่มีองค์ประกอบของรูปแบบมี 6 ด้าน เริ่มต้นจาก 1) การบริหารงานวิจัย ซึ่งจะประกอบด้วยโครงสร้างองค์กร ปรัชญา วิสัยทัศน์ พันธกิจของสถาบันอุดมศึกษา และการบริหารจัดการต่าง ๆ 2) การวางแผนทั้งแผนกลยุทธ์และแผนปฏิบัติ 3) การจัดองค์กรโครงการสถาบัน การจัดทำนโยบายงานวิจัย หาทุนงานวิจัย การส่งเสริมการทำงานวิจัย และวิชาการกับเครือข่าย 4) การอำนวยความสะดวก เพื่อให้การดำเนินงานต่าง ๆ สมฤทธิ์ผลด้วยดี ลดความขัดแย้งที่เกิดขึ้น 5) การควบคุมรวมไปถึงงานประกันคุณภาพภายในและภายนอกสถาบัน และ 6) ระบบสารสนเทศ เพื่อสนับสนุนการบริหารงานวิจัยให้เกิดความรวดเร็วและมีประสิทธิภาพสูงสุด

กลยุทธ์การบริหารงานวิจัยแบบต้นน้ำของระดับสถาบันอุดมศึกษา (อาทิตยา ดวงมณี, 2555) ดังนี้
การบริหารงานวิจัยระดับต้นน้ำ (ต้นทาง) ประกอบด้วย

1) การกำหนดวิสัยทัศน์ พันธกิจ และปรัชญา/ค่านิยมของสถาบัน 2) การจัดโครงสร้างการบริหารงานวิจัย 3) การกำหนดนโยบาย ทิศทาง และลำดับความสำคัญของงานวิจัย 4) การจัดทำแผน/ยุทธศาสตร์ด้านงานวิจัย 5) การกำหนดโจทย์/ประเด็นวิจัย 6) การพัฒนาแผนงาน/ชุดโครงการงานวิจัย 7) การตรวจสอบคุณภาพข้อเสนอโครงการงานวิจัย 8) การจัดการทุน/งบประมาณสนับสนุนงานวิจัย 9) การพัฒนานักวิจัย 10) การพัฒนาสมรรถนะผู้บริหารงานวิจัย 11) การพัฒนาระบบฐานข้อมูล/สารสนเทศด้านงานวิจัย

นั่นคือการบริหารงานวิจัยระดับต้นน้ำหรือต้นทาง (Upstream management) มีกลยุทธ์คือเน้นกระบวนการที่เกิดขึ้นก่อนที่จะเริ่มลงมือดำเนินโครงการงานวิจัย ซึ่งส่วนนี้ครอบคลุมถึงการกำหนดเป้าหมายโครงการหรือชุดโครงการ การกำหนดประเด็นวิจัยหรือทางเลือกในงานวิจัย การตรวจสอบคุณภาพของข้อเสนอโครงการ การเตรียมความพร้อมของโครงการ เป็นต้น

2. การบริหารงานวิจัยกลางน้ำ หรือการจัดการกลางทาง (Midstream Management)

การจัดการกลางทาง (Midstream management) เป็นกระบวนการที่เกิดขึ้นในระหว่างการดำเนินโครงการหรือชุดโครงการ โดยมีช่วงอยู่ระหว่างตั้งแต่เริ่มทำโครงการหรือเริ่มทำสัญญาโครงการจนกระทั่งส่งรายงานผลงานวิจัย บทบาทของงานในส่วนนี้ส่วนใหญ่ได้แก่การติดตามและประเมินผลการดำเนินโครงการงานวิจัย ดังนั้น หากมีการจัดการต้นทางที่ดี เช่น มีการกำหนดวัตถุประสงค์ที่ชัดเจน มีแผนกิจกรรมและตัวชี้วัดที่ชัดเจนและตรวจสอบได้ ก็จะทำให้การจัดการกลางทางทำได้ง่ายและมีประสิทธิภาพมากขึ้น (เสมอ ถาน้อย, 2007)

การบริหารงานวิจัยระดับกลางน้ำ (กลางทาง) (อาทิตยา ดวงมณี, 2555) ได้แก่ 1) การช่วยเหลือและอำนวยความสะดวกแก่นักวิจัย 2) การสร้างบรรยากาศทางงานวิจัย 3) การสร้างวัฒนธรรมวิจัย 4) การกำกับดูแลด้านจริยธรรม/จรรยาบรรณนักวิจัย 5) การติดตามและประเมินผลโครงการงานวิจัย 6) การสร้างความร่วมมือด้านงานวิจัย/เครือข่ายวิจัย 7) การสร้างแรงจูงใจและมอบสิ่งตอบแทนแก่นักวิจัย

นั่นคือ การบริหารงานวิจัยระดับกลางน้ำหรือกลางทาง (Midstream management) มีกลยุทธ์คือ การบริหารให้ความช่วยเหลือ การสร้างบรรยากาศทำงานวิจัย มีการกำกับติดตาม ตลอดจนสร้างแรงบันดาลใจให้แก่นักวิจัย ให้ประสบความสำเร็จในการจัดทำงานวิจัยให้สำเร็จ พร้อมทั้งจะเผยแพร่ตีพิมพ์ในระดับต่อไป

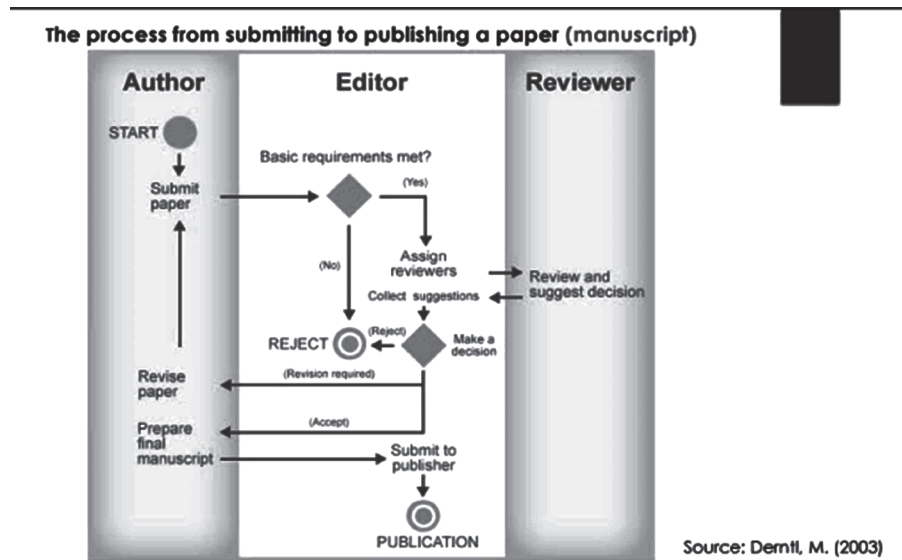
3. การบริหารงานวิจัยปลายน้ำ หรือการจัดการปลายทาง (Downstream management)

การจัดการปลายน้ำ หรือการจัดการปลายทาง (Downstream management) เป็นกระบวนการที่เกิดขึ้นเมื่อโครงการสิ้นสุดลงแล้ว และเป็นขั้นตอนของการนำผลงานวิจัยไปใช้ประโยชน์ตามเป้าหมายที่กำหนดไว้ตั้งแต่ต้น อย่างไรก็ตาม หลายโครงการอาจนำผลงานวิจัยไปใช้ได้ตั้งแต่ยังไม่สิ้นสุดโครงการก็ได้ การผลักดันผลงานวิจัยไปใช้ประโยชน์จะดำเนินการได้ง่าย หากมีการกำหนดไว้ในแผนกิจกรรมตั้งแต่ต้น นอกจากนี้ หากมีการจัดการต้นทางที่ดี เช่น มีผู้ใช้ประโยชน์จากผลงานวิจัยเข้าร่วมในกระบวนการกำหนดประเด็นวิจัย หรือมีส่วนร่วมอื่น ๆ ตั้งแต่ต้น ก็จะทำให้โอกาสที่ผลงานนั้นถูกนำไปใช้มีมากขึ้น แต่งานวิจัยบางอย่างต้องรอให้เสร็จก่อนจึงจะทราบว่า จะนำไปใช้อะไรได้บ้าง ซึ่งในกรณีเช่นนี้การจัดการปลายทางเป็นเรื่องที่จำเป็นอย่างยิ่ง และต้องให้ความสำคัญอย่างมาก เพื่อป้องกันไม่ให้เป็นการลงทุนที่สูญเปล่า

การบริหารงานวิจัยระดับปลายน้ำ (ปลายทาง) (อาทิตยา ดวงมณี, 2555) ได้แก่

1) การจัดการความรู้ด้านงานวิจัย เกี่ยวกับการเผยแพร่ผลงานวิจัย จัดให้มีพี่เลี้ยงหรือผู้ช่วยนักวิจัยในการจัดเตรียมบทความวิจัยเพื่อเสนอหรือตีพิมพ์ในวารสาร ช่วยเหลือด้านการตรวจสอบภาษาอังกฤษของบทความวิจัย สนับสนุนงบประมาณเพื่อเข้าร่วมประชุมเสนอผลงานวิจัย การตอบแทนผลงานวิจัย และสนับสนุนค่าตีพิมพ์วารสาร นอกจากนี้ควรมีการวางแผนทาง ขั้นตอน หลักเกณฑ์ และผู้รับผิดชอบ นำองค์ความรู้ที่ได้เผยแพร่สู่สาธารณชนผ่านสื่อต่าง ๆ ตลอดจนเรื่องการจัดการทรัพย์สินทางปัญญา เช่น การให้ความรู้ค่าปรึกษาด้านทรัพย์สินทางปัญญา ช่วยร่างคำขอและยื่นขอจดสิทธิบัตร

2) การประเมินผลกระทบของงานวิจัย เป็นขั้นตอนที่สำคัญอย่างมากในการบริหารงานวิจัย คือ ความคุ้มค่าต่อการลงทุนวิจัย สถาบันอุดมศึกษาควรมีการประเมินผลกระทบของงานวิจัยในทุก ๆ ด้าน ทั้งเศรษฐกิจ สังคม การสร้างความเข้มแข็งของสถาบันวิจัย การสร้างนักวิจัยที่มีคุณภาพ การสร้างความสามารถในการพึ่งพาตนเองของสถาบัน ตลอดจนความสามารถในการแข่งขันของประเทศ เป็นต้น



ภาพที่ 3 Demitl, M. (2014) The process from submitting to publishing a paper
(<http://www.inderscience.com/storage/f321011475861129.pdf>)

จากภาพที่ 3 แสดงถึงกระบวนการเข้าระบบการตีพิมพ์ในวารสาร หรือแหล่งตีพิมพ์ในระดับนานาชาติ ซึ่งนักวิจัยจะต้องทำความเข้าใจเกี่ยวกับระบบการตีพิมพ์ ซึ่งควรมีที่เลี้ยงหรือผู้ช่วยนักวิจัย รวมถึงงบประมาณในการสนับสนุน ทั้งในการเตรียมองค์ความรู้ การติดตาม และการใช้ความช่วยเหลือ โดยเฉพาะในเรื่องของการประสานซึ่งจะต้องใช้ภาษาอังกฤษ มีหลายขั้นตอนจึงจะได้รับตีพิมพ์เผยแพร่สำเร็จเป็นรูปธรรมและมีความสุขกับการทำงานวิจัยตั้งแต่เริ่มต้นจนกระทั่งสิ้นสุดการเผยแพร่งานวิจัย

การบริหารงานวิจัยระดับปลายน้ำหรือปลายทาง (Downstream management) มีกลยุทธ์คือ การสนับสนุนให้อาจารย์นักวิจัยนำผลงานวิจัยที่ตนเองผลิตได้ไปเผยแพร่หรือใช้ประโยชน์ให้คุ้มค่ากับงบประมาณงานวิจัยที่ใช้ไป โดยการจัดเวทีวิชาการเพื่อการเผยแพร่ผลงานวิจัย หรือการจัดกรอบรวมการจดทะเบียนทรัพย์สินทางปัญญา เพื่อนักวิจัยสะดวกยื่นขอสิทธิบัตร อนุสิทธิบัตร หรือสิทธิบัตรได้ รวมถึงการเชิญนักวิจัยมีอาชีพมาให้ความรู้และถ่ายทอดประสบการณ์ การเขียนบทความวิจัย เพื่อการตีพิมพ์ในวารสารระดับสากล เป็นต้น นอกจากนี้ยังได้ประสานงานกับหน่วยทรัพย์สินทางปัญญา และศูนย์บ่มเพาะวิสาหกิจ เพื่อการนำผลงานวิจัยไปใช้ประโยชน์ในเชิงอุตสาหกรรมและเชิงพาณิชย์ (เสมอ ถาน้อย, 2007)

สรุป

การบริหารงานวิจัยสู่ความเป็นเลิศในคุณภาพการศึกษาระดับอุดมศึกษา ถือเป็นเรื่องที่สำคัญ ดังจะเห็นได้จากนโยบายของรัฐบาลที่ได้ให้ความสำคัญกับงานวิจัยและพัฒนาโดยระบุไว้ในแผนการศึกษาชาติฉบับปรับปรุง (พ.ศ. 2552-2559) ว่า “ให้มีการส่งเสริมงานวิจัยและพัฒนาเพื่อสร้างองค์ความรู้ นวัตกรรม และทรัพย์สินทางปัญญา พัฒนาระบบบริหารจัดการความรู้และสร้างกลไกการนำผลงานวิจัยไปใช้ประโยชน์” ด้วยเหตุนี้ ผู้บริหารและบุคลากรสถาบันอุดมศึกษาจำเป็นต้องตระหนักในความสำคัญในการบริหารงานวิจัย เพื่อให้บุคลากรสถาบันอุดมศึกษา มีความกระตือรือร้น และมีความต้องการมีส่วนร่วมในการทำงานวิจัย ซึ่งส่วนใหญ่จะไม่เห็นความสำคัญ เนื่องจากงานวิจัยถือเป็นภาระงานที่เพิ่มขึ้น ดังนั้น กลยุทธ์การบริหารงานวิจัยทั้งในส่วนของการบริหารงานต้นน้ำ กลางน้ำ และปลายน้ำ มีส่วนสำคัญทำให้เกิดการบรรลุเป้าหมายความต้องการในการทำงานวิจัยของสถาบันในอุดมศึกษาให้มีจำนวนมากขึ้น และเกิดประสิทธิภาพสูงสุด ซึ่งนำไปสู่การใช้ประโยชน์จากงานวิจัยเพื่อการพัฒนาคุณภาพการศึกษา เพื่อให้เกิดความสำเร็จของสถาบันอุดมศึกษาเกี่ยวกับการบริหารงานวิจัยต่อไป

รายการอ้างอิง

- กระทรวงศึกษาธิการ. (2553). *พระราชบัญญัติการศึกษาแห่งชาติ พ.ศ. 2553 (ฉบับที่ 3)*. กรุงเทพมหานคร: สยามสปอร์ต ซินดิเคท.
- เข้มทอง ศิริแสงเลิศ. (2552). *งานวิจัยเพื่อการพัฒนาคุณภาพการศึกษา*. ใน ประมวลสาระชุดวิชาสารสนเทศ และงานวิจัยการบริหารการศึกษา หน่วยที่ 13 สาขาวิชาศึกษาศาสตร์สถาบันอุดมศึกษา สุโขทัยธรรมมาธิราช โรงพิมพ์สถาบันอุดมศึกษาสุโขทัยธรรมมาธิราช.
- เฉลิมลาภ ทองอาจ. (2552). *การบริหารงานวิจัย (research management)*. สืบค้น 4 ธันวาคม 2561, จาก <https://www.gotoknow.org/posts/424637#0>
- ดวงเดือน ภูตยานันท์ และคณะ. (2554). การพัฒนารูปแบบการบริหารงานวิจัยของสถาบันอุดมศึกษา. *วารสารวิชาการพระจอมเกล้าพระนครเหนือ*, 21(2), 267-276.
- รัชต์วรรณ กาญจนปัญญาคม. (2556). การพัฒนาคุณภาพการศึกษาสู่ความเป็นเลิศ EdPEX. เราทำได้ (อย่างไร). *โครงการประชุมชี้แจงการพัฒนาคุณภาพการศึกษาสู่ความเป็นเลิศ (EdPEX) สถาบันอุดมศึกษาเกษตรศาสตร์ วันที่ 19 พฤศจิกายน พ.ศ. 2556*. สืบค้น 20 พฤศจิกายน 2561, จาก http://www.qa.ku.ac.th/Download/EdPEX%20_update10012014.pdf
- วิภาพร นิธิปรีชานนท์. (2554). *แนวปฏิบัติที่ดีในการบริหารงานวิจัยของสำนักงานคณะกรรมการ การศึกษาขั้นพื้นฐาน*. (วิทยานิพนธ์ปริญญาดุษฎีบัณฑิต, มหาวิทยาลัยศิลปากร).
- เสมอ ถาน้อย. (2550). *การบริหารงานวิจัยสไตล์ มน*. (เว็บบล็อก). สืบค้น 14 ตุลาคม 2561, จาก <https://www.gotoknow.org/posts/136263>
- สำนักงานคณะกรรมการการอุดมศึกษา, สำนักมาตรฐานและประเมินผลอุดมศึกษา. (2558). *เกณฑ์คุณภาพ การศึกษาเพื่อการดำเนินงานที่เป็นเลิศ ฉบับปี 2558-2561 แนวทางที่เป็นระบบสู่การปรับปรุง ผลการดำเนินงานขององค์กร*.
- อาทิตยา ดวงมณี. (2555). *การพัฒนากลยุทธ์การบริหารงานวิจัย โดยการเทียบเคียงสมรรถนะตามเกณฑ์ คุณภาพการศึกษา เพื่อการดำเนินการที่เป็นเลิศของวิทยาลัยพยาบาลสังกัดกระทรวงกลาโหม*. (วิทยานิพนธ์ปริญญาดุษฎีบัณฑิต, จุฬาลงกรณ์มหาวิทยาลัย).
- Derntl, M. (2014). Basics of Research Paper Writing and Publishing. *International Journal of Technology Enhanced Learning*, 6(2), 105-123. [Open Access]
- Drucker, P. F. (1998). The Discipline of Innovation. *Harvard Business Review*, 149-157.

Translated Thai References (ส่วนที่แปลรายการอ้างอิงภาษาไทย)

- Duangmanee, A. (2013). The Development of Research Management Strategies by Benchmarking on Education Criteria for Performance Excellence of Nursing Colleges under the Ministry of Defense. (Doctoral' s thesis, Faculty of Education, Chulalongkorn University). [In Thai]
- Kanjanapanyakom, R. (2013). Improving the quality of education to excellence EdPEX. We can do (How). The project' s clarify the development of educational quality to excellence (EdPEX) on Kasetsart University 19 November 2013. Retrieved November 20, 2018, from http://www.qa.ku.ac.th/Download/EdPEX%20_update10012014.pdf. [In Thai]
- Ministry of Education. (2010). *National Education Act B.E. 2553 (issue 3)*. Bangkok: Siam Sport Syndicate Public Company Limited.
- Nitiprechanon, W. (2011). The best practices in research management at the office of the basic education commission. (Doctoral' s thesis, Department of Educational Administration, Graduate School, Silpakorn University). [In Thai]
- Office of the Higher Education Commission, Bureau of higher Education Standards and Evaluation. (2015). *Education quality criteria for Excellence in operation, 2015-2018*. Education Criteria The material in this publication is based on Baldrige Performance Excellence Program. [In Thai]
- Phutayanant, D., Boonyasopon, T., Ketsingha, V., & Stirayakorn, P. (2011). The Development of Research Management Model in Universities. *The Journal of KMUTNB*, 21(2), 267-276. [In Thai]
- Sirisanglert, K. (2009). *Research for improving the quality of education*. In the course set Information and research Educational Administration Unit 13, Department of Education, Sukhothai Thammathirat Open University. Sukhothai Thammathirat Open University Printing House. [In Thai]
- Thanoi, S. (2007). *Style research management of Naresuan University*. [Web block]. Retrieved October, 14, 2018, from <https://www.gotoknow.org/posts/136263> [In Thai]
- Tongaht, C. (2009). *Research management*. Retrieved December 4, 2018, from <https://www.gotoknow.org/posts/424637#0> [In Thai]