

วารสารวิชาการแสงอีสานปีที่ 21 ฉบับที่ 2 ประจำเดือน กรกฎาคม-ธันวาคม 2567

รูปแบบการท่องเที่ยวทางวัฒนธรรมเชิงสร้างสรรค์ในล้านนา

The Model of Lanna Creative Cultural Tourism

สมจันท์ ศรีปรัชยานนท์¹, พระสุธีรัตนบัณฑิต(สุทธิย์ อบอุ่น)², โคนิษฐ์ ศรีทอง³

Somchan Sripraschayanon¹, Phra Suthirattanabandit(Suthit Oboun)², Konit Sritong³

นิสิตหลักสูตรพุทธศาสตรดุษฎีบัณฑิต สาขาการพัฒนาศังคม มหาวิทยาลัยมหาจุฬาลงกรณราชวิทยาลัย

Degree of Doctor of Philosophy, Social Development, Mahachulalongkornrajavidyalaya

University

Author for Correspondence: Email: sartsirin@gmail.com

บทคัดย่อ

การวิจัยครั้งนี้มีวัตถุประสงค์เพื่อ 1) เพื่อศึกษาสำรวจศักยภาพแหล่งท่องเที่ยวของทางวัฒนธรรมในล้านนา 2) เพื่อพัฒนากิจกรรมและเส้นทางการท่องเที่ยวทางวัฒนธรรมเชิงสร้างสรรค์ในล้านนา และ 3) เพื่อจัดทำโปรแกรมการท่องเที่ยวทางวัฒนธรรมเชิงสร้างสรรค์ในล้านนา เป็นการวิจัยเชิงคุณภาพ โดยใช้เครื่องมือจากเอกสารและการสัมภาษณ์กลุ่มผู้ให้ข้อมูลสำคัญ 28 รูป/คน การปฏิบัติการกลุ่มเป้าหมาย 21 รูป/คน และวิเคราะห์ข้อมูลด้วยเนื้อหาเชิงพรรณนา

ผลการวิจัย พบว่า 1. ศักยภาพแหล่งท่องเที่ยวทางวัฒนธรรมแบ่งออก 4 อย่าง คือ 1) ศักยภาพการท่องเที่ยวทางวัฒนธรรมดั้งเดิม ได้แก่ มิติด้านศาสนา มิติด้านอัตลักษณ์และภูมิปัญญา มิติด้านธรรมชาติและมิติทางด้านศิลปะ 2) ศักยภาพการพัฒนาพื้นที่ทางวัฒนธรรมเชิงสร้างสรรค์ คือ แหล่งท่องเที่ยวเชิงศาสนาเชิงชาติพันธุ์และวัฒนธรรมท้องถิ่น และเชิงธรรมชาติใกล้พื้นที่สร้างสรรค์ 3) วิเคราะห์ศักยภาพการท่องเที่ยวเชิงวัฒนธรรมตามโมเดล BCG อาศัยปัจจัย 5 ด้าน คือ (1) อาหารพื้นบ้าน (2) บทบาทเจ้าของพื้นที่ (3) ผลิตภัณฑ์ท้องถิ่น (4) กิจกรรมท้องถิ่น และ (5) เทศกาลในท้องถิ่น

2. การพัฒนากิจกรรมและเส้นทางการท่องเที่ยวมีขั้นตอน ดังนี้ 2.1) การพัฒนาประเพณีวัฒนธรรม และอัตลักษณ์ชุมชน 2.2) กระบวนการพัฒนาการท่องเที่ยวพื้นที่สร้างสรรค์ 2.3) การออกแบบกิจกรรมเชื่อมโยงความเชื่อ ภูมิปัญญาทางวัฒนธรรม พื้นที่ท่องเที่ยวหลัก และการมีส่วนร่วมกับภาคีเครือข่าย 2.4) การถอดบทเรียนและคืนข้อมูลแก่ชุมชน

3. โปรแกรมการท่องเที่ยวทางวัฒนธรรมเชิงสร้างสรรค์แบ่งออกเป็น 3 โปรแกรม คือ 1) โปรแกรมการท่องเที่ยวเชิงวัฒนธรรมแบบมีส่วนร่วมกับชุมชน 2) โปรแกรมการท่องเที่ยวทางวัฒนธรรมด้านศิลปะ และ 3) โปรแกรมการท่องเที่ยวทางวัฒนธรรมเชิงสร้างสรรค์กับธรรมชาติ ซึ่งโปรแกรมการท่องเที่ยวนี้จะยกระดับคุณภาพชีวิตชุมชนตามโมเดล BCG และเป็นการอนุรักษ์ภูมิปัญญาท้องถิ่นให้เกิดความยั่งยืน

คำสำคัญ: รูปแบบ; การท่องเที่ยว; วัฒนธรรมสร้างสรรค์

Received:29/08/2567, Revised:29/09/2567, Accepted: 04/10/2567

Abstract

The purposes of this research were 1) to study and survey the potential of cultural tourism in Lanna; 2) to develop the creative cultural tourism of activities and routes in Lanna; and 3) to create a creative cultural tourism program in Lanna. This study was a qualitative research method using documents tool and interviews with 28 key informants, target group practice with 21 person and data were analyzed by descriptive content.

The finding were as follows; 1. The potential of cultural tourism classified into 4 things: 1) The cultural tourism potential of traditional tourist destinations, including the religious dimension, an identity and wisdom, the nature and ecology dimension and the arts dimension; 2) Potential for the development of creative cultur includes the religious tourism, the local ethnic and cultural tourism, and natural tourism near the creative space; 3) Analyze the potential of cultural tourism in Lanna according to the BCG model that relies on five factors as: (1) local food; (2) the role of the area owner; (3) Local products; (4) Local activities ; and (5) Local festivals.

2. Development of activities and creative cultural tourism routes are as follows: 2.1) Developing knowledge in traditions, culture, and community identity; 2.2) Tourism development process in creative areas; 2.3) Designing activities that relates beliefs, wisdom and culture. linked to main tourist areas and participation with network partners 2.4) Lessons learned and information returned to the community to be further developed or developed in nearby areas.

3. Creative cultural tourism programs divided into 3 programs: 1) Cultural tourism program with community participation; 2) Creative cultural tourism program with art; and 3) Creative cultural tourism in nature. These travel program will be improved the quality of life forward BCG model and to be the conservation local wisdom to ensure sustainability.

Keywords: Model; Tourism; Creative Culture.

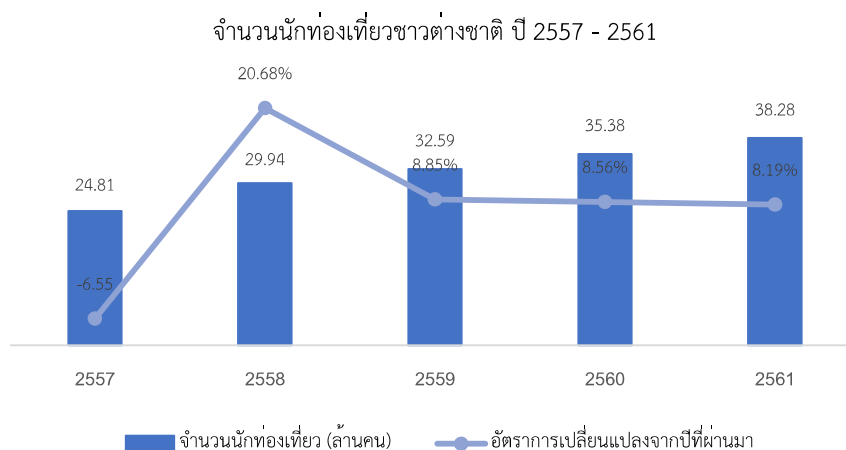
1. ความเป็นมาและความสำคัญของปัญหา

การท่องเที่ยวเป็นอุตสาหกรรมบริการที่นำรายได้เข้าประเทศได้เป็นจำนวนมากและยังส่งผลต่อการพัฒนาประเทศอย่างยิ่ง ประเทศต่างๆ ทั่วโลกจึงได้ให้ความสำคัญกับการส่งเสริมการท่องเที่ยวและใช้กลไกการส่งเสริมที่มีรูปแบบหลากหลาย จนทำให้การท่องเที่ยวกลายเป็นอุตสาหกรรมยิ่งใหญ่ที่สุดของโลก จากสถิติจำนวนนักท่องเที่ยว 343 ล้านคน ปี พ.ศ. 2561 ซึ่งมีการเจริญการเติบโตของจำนวนนักท่องเที่ยวทั่วโลกนับเป็นการเติบโตที่สูงที่สุดนับตั้งแต่ปี 2553 และสูงกว่าการคาดการณ์ของ World Tourism Organization (UNWTO) หากนับเป็นภูมิภาคที่มีจำนวนนักท่องเที่ยวที่มากที่สุดเป็นอันดับสองรองจากภูมิภาคยุโรป โดยคิด

วารสารวิชาการแสงอีสานปีที่ 21 ฉบับที่ 2 ประจำเดือน กรกฎาคม-ธันวาคม 2567
เป็นการเพิ่มขึ้นอัตราร้อยละ 6 จากปีก่อนหน้าที่ 323 ล้านคน และเทียบเท่ากับอัตราการเติบโตเฉลี่ยของ
จำนวนนักท่องเที่ยวทั่วโลกในปี 2561

นักท่องเที่ยวที่เดินทางมายังภูมิภาคเอเชียและแปซิฟิกระหว่างปี 2548 - 2560 เติบโตเฉลี่ยในอัตรา
ร้อยละ 6.4 ต่อปี เทียบกับทั่วโลกที่เติบโตในอัตราร้อยละ 4.2 ต่อปี โดยเอเชียใต้และเอเชียตะวันออกเฉียงใต้
คือภูมิภาคที่มีการเติบโตของจำนวนนักท่องเที่ยวมากที่สุดในภูมิภาคเอเชีย ที่อัตราการเติบโตเฉลี่ยร้อยละ 10.2
ต่อปี และร้อยละ 7.8 ต่อปี ตามลำดับ ทั้งนี้ ประเทศที่นักท่องเที่ยวให้ความสนใจเดินทางมามากที่สุดคือ
ประเทศจีน และประเทศไทย ตามลำดับ

ขณะที่สถานการณ์ท่องเที่ยวระหว่างประเทศของไทย ในช่วงปี 2557 - 2561 มีอัตราการเพิ่มขึ้นของ
นักท่องเที่ยวต่างชาติเฉลี่ย (CAGR) ร้อยละ 11.45 ต่อปี สำหรับปี 2561 มีจำนวนนักท่องเที่ยวชาวต่างชาติ
เดินทางมาท่องเที่ยวในประเทศไทยรวมทั้งสิ้น 38,277,300 คน เพิ่มขึ้นร้อยละ 8.19 เมื่อเทียบกับปี 2560



ที่มา : ทรรศน์เพื่อการลงทุนในอสังหาริมทรัพย์และสิทธิการเช่าอุตสาหกรรม, 2565

จากสถิติเบื้องต้นจะเห็นได้ว่าการเจริญเติบโตและรายได้ของประเทศไทยเกิดจากอุตสาหกรรม
ท่องเที่ยวที่มีบทบาทสำคัญอย่างยิ่งต่อการพัฒนาเศรษฐกิจ สังคม และวัฒนธรรม ทำให้เกิดการหมุนเวียน
ระบบเงินตราต่างประเทศที่สามารถพัฒนาคุณภาพชีวิตของคนในประเทศได้ดีขึ้น โดยรัฐบาลได้ตระหนักถึง
ความสำคัญด้านการท่องเที่ยวดังปรากฏในแผนการพัฒนาประเทศชาติตามแผนพัฒนาเศรษฐกิจและสังคม
ฉบับที่ 12 ที่มุ่งเน้นการพัฒนาการท่องเที่ยวเพื่อสร้างรายได้และกระจายรายได้สู่ท้องถิ่นที่มีทรัพยากรการ
ท่องเที่ยว ทั้งประวัติศาสตร์ ศิลปะ วัฒนธรรมและประเพณีถือได้ว่าเป็นสิ่งที่ดึงดูดใจเพราะเป็นการท่องเที่ยว
เพื่อพัฒนาวัฒนธรรมและสังคม (ไกรฤกษ์ ปิ่นแก้ว, 2557 : 34) เพื่อให้ชุมชนได้เกิดการจัดการท่องเที่ยวและ
ยกระดับศักยภาพของทรัพยากรที่มีอยู่ในชุมชนให้เกิดคุณค่า โดยการส่งเสริมและเปิดโอกาสให้ประชาชนได้มี
บทบาทในการแสดงออกถึงความเป็นเจ้าของทรัพยากรร่วมกันในการพัฒนาและอนุรักษ์วัฒนธรรมของชุมชน
(เสกสรร สนวา และคณะ, 2563: 259 – 276) อีกทั้งยังเป็นแนวทางการพัฒนาประเทศที่เชื่อมโยงกับสังคม
และเศรษฐกิจที่สามารถสร้างรายได้และคุณภาพที่ดีทั้งในระดับภูมิภาคและระดับท้องถิ่น และเป็นกลไก

วารสารวิชาการแสงอีสานปีที่ 21 ฉบับที่ 2 ประจำเดือน กรกฎาคม-ธันวาคม 2567

เครื่องมือที่สำคัญในการสืบสานและถ่ายทอดวัฒนธรรมของท้องถิ่นให้คงอยู่อย่างมีคุณค่าอีกด้วย (ชิตาวีร์ สุขคร, 2563 : 1 – 7)

อาณาจักรล้านนามีประวัติศาสตร์ วัฒนธรรม ประเพณีเป็นเอกลักษณ์ของตนเอง มีความหลากหลายทางด้านเผ่าพันธุ์ และภูมิปัญญาอันทรงคุณค่า ทั้งด้านศิลปะวิทยาการแขนงต่างๆ เช่น การใช้สมุนไพรจากป่า พืชผักพื้นบ้าน การทอผ้า ดนตรี การละเล่น งานฝีมือ งานช่างทั้งหลาย จักสาน และเครื่องเงิน เป็นต้น (โครงการหลักนิเวศล้านนา สถาบันวิจัยสังคม มหาวิทยาลัยเชียงใหม่, 2540 : 1) และเป็นปัจจัยที่กระตุ้นให้เกิดการท่องเที่ยวเชิงวัฒนธรรมในการบอกเล่าเรื่องราวทางประวัติศาสตร์ สะท้อนเอกลักษณ์ที่เกิดจากการสัมผัสสืบสานมรดกทางสังคมและวัฒนธรรม รวมถึงการปรับรูปแบบจากสังคมและวัฒนธรรมเชิงเดี่ยวเป็นพหุสังคมและพหุวัฒนธรรมที่ใช้วิธีการอนุรักษ์ เพื่อให้การบริหารจัดการได้พัฒนาขีดความสามารถต่อการแข่งขัน การเพิ่มประสิทธิภาพ การสร้างมูลค่าแก่ภูมิปัญญาและวัฒนธรรมเพื่อให้เกิดการท่องเที่ยวเชิงวัฒนธรรมอย่างยั่งยืน (อักรินทร์ อังกูรวงษ์วัฒนา, 2561 : 11 - 17) อีกทั้งนโยบายภาครัฐที่ส่งเสริมโมเดลเศรษฐกิจใหม่ BCG โดยใช้ “Soft Power” จากทุนทางวัฒนธรรมมาต่อยอดสร้างสรรค์สินค้าและบริการ เพื่อเพิ่มมูลค่าทางเศรษฐกิจและเสริมสร้างเศรษฐกิจฐานรากให้มีความเข้มแข็ง (รัฐบาลไทย, 2565)

อย่างไรก็ตาม แม้วัฒนธรรมล้านนามีลักษณะที่โดดเด่นจากภูมิปัญญาทางวัฒนธรรมและสังคม แต่นักท่องเที่ยวส่วนใหญ่มีเป้าหมายท่องเที่ยวเส้นทางหลักดั้งเดิมในล้านนา เช่น จังหวัดเชียงใหม่ และจังหวัดพุนตาลฯ ในทางกลับกันยังมีแหล่งท่องเที่ยวเชิงวัฒนธรรมดั้งเดิมหลายแห่งที่มีความน่าสนใจ มีความงดงามทางด้านศิลปะ วัฒนธรรม วิถีชีวิตแบบแผนดั้งเดิม ซึ่งเป็นแหล่งท่องเที่ยวเส้นทางรองที่นักท่องเที่ยวยังไม่ได้รับรู้ข้อมูลข่าวสารหรืออาจจะเข้าไม่ถึงแหล่งท่องเที่ยว ดังนั้น ผู้วิจัยมีความสนใจที่จะศึกษา “รูปแบบการท่องเที่ยวทางวัฒนธรรมเชิงสร้างสรรค์ในล้านนา” เพื่อศึกษาศักยภาพการท่องเที่ยวของแหล่งทางวัฒนธรรม การบริหารจัดการแหล่งท่องเที่ยวเชิงวัฒนธรรมในล้านนา การพัฒนากิจกรรมการท่องเที่ยวเชิงสร้างสรรค์เพื่อให้เกิดรูปแบบการท่องเที่ยวเชิงวัฒนธรรมที่แสดงให้เห็นถึงอัตลักษณ์ คุณค่า ความงดงาม และสร้างรายได้ที่ยั่งยืนให้แก่ชุมชนในรูปแบบการบริหารจัดการกิจกรรม การให้บริการด้านการท่องเที่ยวและการสร้างประสบการณ์แปลกใหม่ด้วยการเรียนรู้วัฒนธรรมท้องถิ่นด้วยตนเอง

2. วัตถุประสงค์การวิจัย

- 2.1 เพื่อศึกษาสำรวจศักยภาพแหล่งท่องเที่ยวของทางวัฒนธรรมในล้านนา
- 2.2 เพื่อพัฒนากิจกรรมและเส้นทางท่องเที่ยวทางวัฒนธรรมเชิงสร้างสรรค์ในล้านนา
- 2.3 เพื่อจัดทำโปรแกรมการท่องเที่ยวทางวัฒนธรรมเชิงสร้างสรรค์ในล้านนา

3. วิธีดำเนินการวิจัย

การศึกษาวิจัยครั้งนี้ ผู้วิจัยได้มีขั้นตอนในการศึกษา ดังนี้

3.1 วิธีการวิจัย การศึกษาวิจัยเป็นการวิจัยเชิงคุณภาพ (Qualitative Research) ซึ่งประกอบด้วย การศึกษาเอกสาร การลงพื้นที่ ประชุมกลุ่มย่อย การสัมภาษณ์เชิงลึก และชุดปฏิบัติ เพื่อเสนอรูปแบบการท่องเที่ยวทางวัฒนธรรมเชิงสร้างสรรค์ในล้านนาดังนี้

วารสารวิชาการแสงอีสานปีที่ 21 ฉบับที่ 2 ประจำเดือน กรกฎาคม-ธันวาคม 2567

1. การศึกษาเอกสาร (Documentary Study) ศึกษาและรวบรวมข้อมูลจากเอกสารและหลักฐานที่เกี่ยวข้อง หนังสือ รายงานการวิจัย รายงานการประชุม เอกสารที่เพื่อนำไปสู่การสร้างเครื่องมือการวิจัย

2. การสำรวจพื้นที่แหล่งท่องเที่ยวของภาคเหนือ 3 จังหวัด ได้แก่ เชียงใหม่ ลำพูน และลำปาง เพื่อเป็นการสำรวจแหล่งท่องเที่ยววัฒนธรรมในล้านนา ประกอบด้วยเส้นทางการท่องเที่ยวแบบดั้งเดิม เช่น วัด ศาสนสถาน แหล่งโบราณคดีดั้งเดิม ชุมชนดั้งเดิม แหล่งท่องเที่ยวดั้งเดิมที่เป็นทางกายภาพทางธรรมชาติ ประเพณีและวัฒนธรรมในท้องถิ่น และวัฒนธรรมที่ความเชื่อ ประเพณี ฯลฯ และเส้นทางการท่องเที่ยวในมิติใหม่ เช่น ชุมชนศิลปะ ชาติพันธุ์และชุมชนที่มีอัตลักษณ์ทางวัฒนธรรม

3. สันทนาการกลุ่มเป้าหมายของชุมชนแหล่งท่องเที่ยวทางวัฒนธรรม กลุ่มปราชญ์ท้องถิ่น กลุ่มองค์กรปกครองส่วนท้องถิ่น กลุ่มผู้ประกอบการท่องเที่ยวและกลุ่มหน่วยงานภาครัฐ/เอกชนที่ช่วยขับเคลื่อนในพื้นที่ พัฒนาและสร้างสรรค์ศิลปะเชิงสร้างสรรค์

4. การสัมภาษณ์เชิงลึก (In-depth Interview) กลุ่มตัวแทนภาครัฐ เช่น ททท. สอนง.ท่องเที่ยว กลุ่มสมาคมส่งเสริมการท่องเที่ยวและผู้ประกอบการ กลุ่มองค์กรปกครองส่วนท้องถิ่นในล้านนา

5. ชุดปฏิบัติการ โดยการการพัฒนาการเส้นทาง การบริหารจัดการท่องเที่ยวทางวัฒนธรรมในล้านนา รูปแบบการท่องเที่ยว กิจกรรมการท่องเที่ยวทางวัฒนธรรมเชิงสร้างสรรค์ และแนวทางการส่งเสริมการท่องเที่ยววัฒนธรรมเชิงสร้างสรรค์ในพื้นที่

3.2 พื้นที่การวิจัย โดยผู้วิจัยได้เลือกพื้นที่ชุมชนบ้านช่วงกอม ตำบลแจ้ซ้อน อำเภอเมืองปาน จังหวัดลำปาง ซึ่งเป็นพื้นที่สร้างสรรค์การท่องเที่ยวทางวัฒนธรรมด้วยเหตุผลทางด้านเส้นทางและมิติทางการท่องเที่ยวที่เชื่อมโยงกับแหล่งท่องเที่ยวต่างๆ ในล้านนา

3.3 ผู้ให้ข้อมูลสำคัญ การศึกษาครั้งนี้ได้แบ่งกลุ่มผู้ให้ข้อมูลสำคัญออก 2 กลุ่ม ได้แก่ 1) กลุ่มผู้ให้ข้อมูลสำคัญในเชิงคุณภาพ จำนวน 28 คน และ 2) กลุ่มผู้ให้ข้อมูลสำคัญในเชิงปฏิบัติการ จำนวน 21 รูป/คน

3.4 คณะผู้วิจัยได้ใช้เครื่องมือการวิจัย ได้แก่ การสัมภาษณ์เชิงลึก (In-depth Interview) กลุ่มผู้ให้ข้อมูลสำคัญ โดยมีผู้เชี่ยวชาญจำนวน 5 คนตรงความเที่ยงตรงของเครื่องมือการวิจัย เพื่อนำไปสู่การศึกษาและวิเคราะห์รูปแบบการท่องเที่ยวทางวัฒนธรรมเชิงสร้างสรรค์ในล้านนา

3.5 การเก็บรวบรวมข้อมูล โดยมีขั้นตอนการเก็บรวบรวมข้อมูลวิจัย ดังนี้

1. เป็นการศึกษางานเอกสารในการศึกษาเนื้อหา แนวคิด ทฤษฎี เอกสารและงานวิจัยที่เกี่ยวข้อง เพื่อนำไปสู่รูปแบบการท่องเที่ยวทางวัฒนธรรมเชิงสร้างสรรค์ในล้านนา

2. คัดเลือกเป้าหมายแต่ละพื้นที่แบบเจาะจง (Purposive Sampling)

3. การขอหนังสือหลักสูตรการพัฒนาสังคม มหาวิทยาลัยมหาจุฬาลงกรณราชวิทยาลัย เพื่อนำลงไปขอความร่วมมือในพื้นที่หรือองค์กรกลุ่มเป้าหมายเชิงพื้นที่และผู้ให้ข้อมูลสำคัญ

4. การสัมภาษณ์เชิงลึกผู้ให้ข้อมูลสำคัญ เพื่อสำรวจแหล่งท่องเที่ยวและกระบวนการพัฒนา กิจกรรมการท่องเที่ยวทางวัฒนธรรมเชิงสร้างสรรค์ในล้านนา

5. การสรุปองค์ความรู้จากการลงพื้นที่และการประมวลภาพนิ่ง

6. การเผยแพร่บทความวิจัยและจัดทำรายงานวิทยานิพนธ์ฉบับสมบูรณ์

วารสารวิชาการแสงอีสานปีที่ 21 ฉบับที่ 2 ประจำเดือน กรกฎาคม-ธันวาคม 2567

7. การวิเคราะห์ข้อมูล ผู้วิจัยได้มีการวิเคราะห์ข้อมูล ดังนี้ 1) การวิเคราะห์ข้อมูลเชิงเอกสาร คณะผู้วิจัยใช้วิธีการวิเคราะห์เนื้อหา (Content Analysis) ที่ได้จากการศึกษาเอกสาร เพื่อศึกษาแนวคิด ทฤษฎีจากหนังสือ ตำราและเอกสารงานวิจัยที่เกี่ยวข้องที่มีความสอดคล้องกับกิจกรรมและเส้นทางการท่องเที่ยวทางวัฒนธรรมเชิงสร้างสรรค์ 2) การวิเคราะห์ข้อมูลจากการสัมภาษณ์เชิงลึก เพื่อพัฒนากิจกรรมและเส้นทางการท่องเที่ยวเชิงสร้างสรรค์ เพื่อให้เกิดรูปแบบการท่องเที่ยวทางวัฒนธรรมเชิงสร้างสรรค์ในล้านนาที่เหมาะสม

4. ผลการวิจัย

4.1 ศักยภาพแหล่งท่องเที่ยวของทางวัฒนธรรมในล้านนา มีลักษณะ 3 อย่าง ได้แก่ 1) ศักยภาพการท่องเที่ยวทางวัฒนธรรมดั้งเดิม 4 มิติ ได้แก่ 1.1) มิติทางด้านศาสนา 1.2) มิติทางด้านอัตลักษณ์และภูมิปัญญา 1.3) มิติด้านธรรมชาติและนิเวศวิทยา และ 1.4) มิติทางด้านศิลปะเชิงสร้างสรรค์ ซึ่งศักยภาพแหล่งท่องเที่ยวดั้งเดิมมีความพร้อมสำหรับการรองรับนักท่องเที่ยวได้เป็นอย่างดี ชุมชนในแต่ละพื้นที่ให้สามารถพัฒนาคุณภาพชีวิตคนในชุมชน สร้างรายได้ และยกระดับเศรษฐกิจฐานรากไปสู่ความเป็นเศรษฐกิจยั่งยืน 2) ศักยภาพการพัฒนาพื้นที่ท่องเที่ยวทางวัฒนธรรมเชิงสร้างสรรค์ในพื้นที่วัดช่วงกอม ตำบลแจ้ซ้อน อำเภอเมืองปาน จังหวัดลำปาง เป็นพื้นที่พัฒนาเชิงสร้างสรรค์ โดยบริพื้นที่มีศักยภาพด้านทรัพยากรการท่องเที่ยว ได้แก่ 2.1) ทรัพยากรการท่องเที่ยวเชิงศาสนาในบริเวณพื้นที่ใกล้เคียง ได้แก่ วัดป่าดวงแก้วโพธิญาณที่มีสถานปัตยกรรมและปะติมากรรมอันงดงามที่เปิดให้นักท่องเที่ยวสามารถเดินทางที่เข้าไปกราบไว้ ขอพร และเยี่ยมชม เช่น พระโตฮันโชะ ถ้ำพญานาค หองยักษ์ และพุทธสถาปัตยกรรม ฯลฯ 2.2) ทรัพยากรการท่องเที่ยวเชิงชาติพันธุ์และวัฒนธรรมท้องถิ่น โดยบริเวณพื้นที่ใกล้เคียงส่วนใหญ่เป็นกลุ่มชาติพันธุ์ ได้แก่ ชาวเขาเผ่าม้งและเผ่าปกากะญอ (กะเหรี่ยง) ที่มีวัฒนธรรมและอัตลักษณ์เฉพาะตนในการดำเนินชีวิต แม้ว่าจะอยู่ในชุมชนเดียวกันก็ตาม และ 2.3) ทรัพยากรการท่องเที่ยวเชิงธรรมชาติที่ใกล้พื้นที่อุทยานแห่งชาติแจ้ซ้อน บ้านป่าเหมี้ยง กิวผิน บ้านแม่แจ่ม และวัดเฉลิมพระเกียรติ พระจอมเกล้าราชานุสรณ์ เป็นต้น นอกจากนี้ พื้นที่การพัฒนาเชิงสร้างสรรค์มีความสะดวก และสามารถรองรับนักท่องเที่ยวได้เป็นอย่างดี และ 3) วิเคราะห์ศักยภาพการท่องเที่ยวเชิงวัฒนธรรมในล้านนา โดยการอาศัยทุนทางวัฒนธรรมและสังคมให้เป็น Soft Power ตามโมเดลเศรษฐกิจใหม่ BCG ซึ่งการท่องเที่ยวทางวัฒนธรรมในล้านนาสังเคราะห์ในกลุ่มระบบเศรษฐกิจหมุนเวียน (Circular Economy) โดยอาศัยปัจจัย 5 ด้านที่ช่วยส่งเสริมสนับสนุนการท่องเที่ยวทางวัฒนธรรม ได้แก่ 1) อาหารพื้นบ้านในท้องถิ่นที่สอดคล้องกับวิถีชีวิตชุมชน 2) บทบาทหน้าที่ของเจ้าของพื้นที่ท่องเที่ยวที่คอยช่วยเหลืออำนวยความสะดวก 3) ผลิตภัณฑ์ในท้องถิ่น เพื่อจำหน่ายแก่นักท่องเที่ยวหรือเป็นของที่ระลึกในการเข้าสู่พื้นที่ท่องเที่ยวนั้นๆ 4) กิจกรรมของท้องถิ่นที่กระตุ้นนักท่องเที่ยวอยากสัมผัสและเรียนรู้กิจกรรมของชุมชน และ 5) เทศกาลในท้องถิ่นที่มีความหลากหลายทางเทศกาลและเป็นเอกลักษณ์ที่สามารถดึงดูดนักท่องเที่ยว

4.2 การพัฒนากิจกรรมและเส้นทางการท่องเที่ยวทางวัฒนธรรมเชิงสร้างสรรค์ในล้านนา โดยมีขั้นตอนในการพัฒนา ดังนี้

วารสารวิชาการแสงอีสานปีที่ 21 ฉบับที่ 2 ประจำเดือน กรกฎาคม-ธันวาคม 2567

1. การพัฒนาความรู้ด้านประเพณี วัฒนธรรม และอัตลักษณ์ของชุมชน จากการประเมินภูมิปัญญาท้องถิ่นชุมชนสู่การพัฒนา โดยมีขั้นตอน คือ 1) ประชุมกลุ่มย่อยกลุ่มในพื้นที่พัฒนากิจกรรมเชิงสร้างสรรค์ เพื่อแสวงหาความต้องการในพื้นที่หรือ User และค้นหาความต้องการอันแท้จริง (Insight) จากการทำ SWOT Analysis ร่วมกลุ่มชุมชน 2) การประเมินศักยภาพแหล่งทรัพยากรที่เกี่ยวข้องกับวิถีชีวิต ศิลปะ วัฒนธรรม และประเพณีในท้องถิ่นเชิงสร้างสรรค์ 3) การสังเคราะห์บริบทและวัฒนธรรมในพื้นที่สร้างสรรค์ที่สามารถจูงใจให้นักท่องเที่ยวให้เดินทางเข้ามาสัมผัสวิถีทางวัฒนธรรมของชุมชน

2. กระบวนการพัฒนาการท่องเที่ยวในพื้นที่สร้างสรรค์ โดยมีขั้นตอนการพัฒนา คือ 1) สำรวจและประเมินศักยภาพของพื้นที่เพื่อรองรับความต้องการของนักท่องเที่ยวทางสังคมและวัฒนธรรม และ 3) การพัฒนาทักษะและความรู้ด้านการบริหารจัดการ โดยการพัฒนาการพัฒนาทักษะประกอบด้วย (3.1) การพัฒนาทรัพยากรบุคคลเพื่อเสริมความรู้และทักษะในพื้นที่ (3.2) การพัฒนาทางด้านกายภาพ เพื่อให้เกิดความงดงามและดึงดูดให้นักท่องเที่ยว และ (3.3) การพัฒนาด้านสินค้าและบริการต่างๆ เช่น สินค้าพื้นบ้านและสินค้า OTOP ซึ่งกระบวนการพัฒนาการท่องเที่ยวจะช่วยกระตุ้นเศรษฐกิจชุมชนให้เกิดความยั่งยืน

3. การออกแบบกิจกรรมการท่องเที่ยว ประกอบด้วย 1) การศึกษากิจกรรมที่เชื่อมโยงความเชื่อ ภูมิปัญญา และวัฒนธรรมในชุมชน เพื่อเป็นกิจกรรมการท่องเที่ยวทั้งมิติเดิมและมิติใหม่ 2) การพัฒนากิจกรรมให้เกิดความเหมาะสมกับทุนทางสังคมและวัฒนธรรมที่และความสัมพันธ์กับพื้นที่ท่องเที่ยวหลัก 3) การมีส่วนร่วมกับภาคีเครือข่ายในการเผยแพร่ผ่านช่องทางต่างๆ เช่น สื่อมีเดีย เว็บไซต์หรือวารสารการท่องเที่ยว

4. การถอดบทเรียนและคืนข้อมูลแก่ชุมชน โดยการประชุมสรุปบทเรียนร่วมกับกลุ่มเป้าหมายเชิงปฏิบัติการ เพื่อสรุปข้อมูลและองค์ความรู้การพัฒนาแบบการท่องเที่ยววัฒนธรรมสร้างสรรค์ในล้านนา และนำไปต่อยอดหรือพัฒนาในพื้นที่ใกล้เคียงต่อไป

4.3 โปรแกรมการท่องเที่ยวทางวัฒนธรรมเชิงสร้างสรรค์ออกเป็น 3 โปรแกรม คือ

1) โปรแกรมการท่องเที่ยวเชิงวัฒนธรรมแบบมีส่วนร่วมกับชุมชน 1 คืน 1 วัน เพื่อให้นักท่องเที่ยวได้เดินทางเข้าไปสัมผัสวิถีทางวัฒนธรรมเชิงสร้างสรรค์และเรียนรู้กับเจ้าของพื้นที่ในพื้นที่สร้างสรรค์และพื้นที่แหล่งท่องเที่ยวเดิม โดยการเดินทางเข้ามาสักการบูชาพระพุทธรูปเกสรที่มีพุทธลักษณะแบบพระสิงห์ 1 โดยการบูชาโคมหรือประทีบ เพื่อเป็นการส่องแสงสว่างแก่ชีวิตและปัญญาตามคติและความเชื่อในล้านนาในพื้นที่สร้างสรรค์ของวัดช่วงกอม และการเข้าไปเรียนรู้กับวิถีชีวิตของกลุ่มชาติพันธุ์ของศูนย์เรียนรู้หมอนใบชาของบ้านป่าเหมี้ยงป่า ในการผลิตหมอนใบชาที่สร้างรายได้แก่ชุมชน อัตราการท่องเที่ยวในรูปแบบนี้โดยการใช้ยาพาหนะส่วนตัวจากตัวเมืองลำปาง ไป – กลับไปสู่อุทยานแห่งชาติเขื่อนวชิราลงกรณ์ประมาณ 1,790 บาท และใช้รถโดยสาร (เหมาจ่าย) ประมาณ 2,290 บาท และรถมอเตอร์ไซด์ ประมาณ 1,640 บาท

2) โปรแกรมการท่องเที่ยวทางวัฒนธรรมเชิงสร้างสรรค์เพื่อสัมผัสความงดงามของศิลปะล้านนาที่นักท่องเที่ยวไม่ควรพลาด ความงดงามทางด้านสถาปัตยกรรมและประติมากรรมแบบล้านนาและพม่าที่แฝงด้วยความเชื่อและจินตนาการ โดยโปรแกรมการท่องเที่ยวนี้จะเชื่อมโยงพื้นที่สร้างสรรค์กับแหล่งท่องเที่ยวของวัดที่มีชื่อเสียงและสวยงามในจังหวัดลำปาง โปรแกรม 2 คืน 2 วัน โดยการเยี่ยมชมพุทธศิลปกรรมในตัวเมืองจังหวัดลำปางที่มีลักษณะผสมผสานล้านนาและพม่า เช่น วัดศรีชุม วัดศรีรองเมือง วัดพระแก้วดอนเต้า

วารสารวิชาการแสงอีสานปีที่ 21 ฉบับที่ 2 ประจำเดือน กรกฎาคม-ธันวาคม 2567

สุขาคาราม ฯลฯ และความงดงามทางด้านศิลปะกรรมร่วมสมัยในอำเภอเมืองปานของวัดป่าดวงแก้วโพธิญาณ ที่มีถ้ำพญานาค และพระไดฮันโซะ (พระนอนแบบญี่ปุ่น) ฮ่องยักซ์ และ ฯลฯ อัตราการท่องเที่ยวในรูปแบบนี้ โดยการใช้ยาพาหนะส่วนตัวจากตัวเมืองลำปาง ไป – กลับไปสู่แหล่งท่องเที่ยวเชิงวัฒนธรรม ประมาณ 2,940 บาท และใช้รถโดยสาร (เหมาจ่าย) ประมาณ 3,940 บาท และรถมอเตอร์ไซด์ ประมาณ 2,940 บาท

3) โปรแกรมการท่องเที่ยวทางวัฒนธรรมเชิงสร้างสรรค์ในล้านนาเพื่อสัมผัสธรรมชาติ โปรแกรม 2 คืน 2 วัน โดยการสัมผัสธรรมชาติของพื้นที่สร้างสรรค์กับแหล่งท่องเที่ยวที่แวดล้อมที่มีชื่อเสียงของจังหวัด ลำปาง ได้แก่ อุทยานแห่งชาติแจ้ซ้อน กว๊าน บ้านแม่แจ่ม วัดเฉลิมพระเกียรติพระจอมเกล้าราชานุสรณ์ อำเภอ แจ้ห่ม จังหวัดลำปาง ซึ่งโปรแกรมการท่องเที่ยวที่ช่วยให้นักท่องเที่ยวผ่อนคลาย รู้สึกแจ่มใส จิตใจเบิกบาน และเป็นการชาร์จพลังเพื่อกลับไปสู่โลกที่เต็มไปด้วยหน้าที่ การงานต่อไป อัตราการท่องเที่ยวในรูปแบบนี้โดย การใช้ยาพาหนะส่วนตัวจากตัวเมืองลำปาง ไป – กลับไปสู่แหล่งท่องเที่ยวเชิงวัฒนธรรม ประมาณ 3,270 บาท และใช้รถโดยสาร (เหมาจ่าย) ประมาณ 4,770 บาท และรถมอเตอร์ไซด์ ประมาณ 2,950 บาท

5. อภิปรายผลการวิจัย

การศึกษาวิจัย เรื่อง “รูปแบบการท่องเที่ยวทางวัฒนธรรมเชิงสร้างสรรค์ในล้านนา” สามารถอภิปราย ผลตามวัตถุประสงค์การวิจัย ดังนี้

5.1 การสำรวจศักยภาพแหล่งท่องเที่ยวของทางวัฒนธรรมในล้านนา โดยแหล่งท่องเที่ยวดั้งเดิม 4 มิติ ได้แก่ 1) มิติทางด้านศาสนา เพื่อเดินทางเข้ามาขอพร ทำบุญ กราบไหว้สิ่งศักดิ์ต่างๆ ตามความเชื่อของ ท้องถิ่น 2) มิติทางด้านอัตลักษณ์และภูมิปัญญาที่สะท้อนวิถีความเป็นอยู่ของชุมชนทั้งจารีต ประเพณีและ พิธีกรรมต่างๆ 3) มิติด้านธรรมชาติและนิเวศวิทยาที่เกิดจากความงดงามทางธรรมชาติและสิ่งแวดล้อมที่เป็น กายภาพของล้านนา และ 4) มิติทางด้านศิลปะเชิงสร้างสรรค์ที่รังสรรค์ผลงานสะท้อนสุนทรียภาพให้แก่ผู้เยี่ยมชม โดยมีบริการ เส้นทาง การเข้าถึง และมีกิจกรรมรองรับนักท่องเที่ยว สอดคล้องกับการศึกษาของ ศิลาวรรณ ชัยวงศ์ และคณะ (2564 : 75 – 89) ได้ศึกษาการพัฒนาเส้นทางท่องเที่ยวเชิงศิลปะของกลุ่มจังหวัดล้านนา โดยการท่องเที่ยวจะสะท้อนเอกลักษณ์ชุมชน โดยมีเส้นทาง มีการบริการ มีกิจกรรมและอำนวยความสะดวกที่ ทำให้นักท่องเที่ยวรู้สึกปลอดภัยและสัมผัสประสบการณ์จากพื้นที่ ซึ่งการพัฒนาเชิงพื้นที่ของวัดช่วงกอม ตำบล แจ้ซ้อน อำเภอเมืองปาน จังหวัดลำปาง เป็นพุทธสถานที่มีความงดงามทางด้านพุทธศิลปกรรมและเป็นวันที่มี ความเก่าแก่ เหมาะสมสำหรับการพัฒนาให้เป็นแหล่งท่องเที่ยวทางวัฒนธรรมเชิงสร้างสรรค์ เพราะอยู่จุด ศูนย์กลางแหล่งท่องเที่ยวแห่งใหม่และดั้งเดิมของจังหวัดลำปาง เช่น ความหลากหลายทางด้านชาติพันธุ์ของ คนในพื้นที่ ซึ่งให้เกิดความหลากหลายทางด้านวัฒนธรรม วิถีชีวิต ประเพณีและกิจกรรมในชุมชนนั้นๆ อีกทั้ง ยังเป็นการแสดงอัตลักษณ์ชาติพันธุ์ตนเองด้วยลักษณะการแต่งตัว การกินอยู่ และการใช้ชีวิต สอดคล้องกับรุ่ง ทิวา ทำน้ำ และอชิป จันท์สุริย์ (2563 : 90 – 111) ได้ศึกษาแนวทางการส่งเสริมการท่องเที่ยววิถีถิ่นบนฐาน แนวคิด การท่องเที่ยวเชิงสร้างสรรค์ โดยอาศัยทุนทางวัฒนธรรมของชาติพันธุ์ในการอาศัยร่วมกันกับธรรมชาติ และมีเอกลักษณ์การแต่งกาย ภาษา อาหาร ความเชื่อและประเพณีที่โดดเด่น ทำให้นักท่องเที่ยวสามารถเข้ามา มีส่วนร่วมกับชุมชนกับการสัมผัสวิถีชีวิตความเป็นอยู่ของคนในชุมชน ตลอดถึงบรรยากาศของพื้นที่ที่แวดล้อม

วารสารวิชาการแสงอีสานปีที่ 21 ฉบับที่ 2 ประจำเดือน กรกฎาคม-ธันวาคม 2567

ด้วยหุบเขาและใกล้พื้นที่การปลูกไร่กาแฟที่เปิดโอกาสให้นักท่องเที่ยวได้เข้ามาเรียนรู้และหาประสบการณ์ตรงกับเจ้าของพื้นที่ในการผลิตกาแฟ การดื่มด่ำกับรสชาติกาแฟที่เป็นผลิตภัณฑ์ชุมชน ซึ่งจะให้นักท่องเที่ยวได้เรียนรู้และเข้าใจวิถีชีวิตของชุมชน สอดคล้องกับ ชิดชนก อนันตมงคลกุล และกัญญาพัชร พัฒนาโกคินสกุล (2562 : 1 – 20) ได้ศึกษาพฤติกรรมการท่องเที่ยวเชิงสร้างสรรค์ของนักท่องเที่ยวเชิงวัฒนธรรม จังหวัดภูเก็ตที่เกิดจากแรงจูงใจด้านการเรียนรู้แสวงหาประสบการณ์ใหม่ในการสัมผัสวัฒนธรรมท้องถิ่นของนักท่องเที่ยวแบบมีส่วนร่วมด้วยกิจกรรมต่างๆ กิจกรรมที่เกี่ยวข้องกับศาสนา กิจกรรมเชิงวิถีชีวิตชุมชนท้องถิ่น กิจกรรมเชิงอาหารพื้นถิ่นและกิจกรรมเชิงศิลปวัฒนธรรม เป็นต้น อย่างไรก็ตาม ศักยภาพของแหล่งท่องเที่ยวทางวัฒนธรรมเชิงสร้างสรรค์ยังอยู่ใกล้เคียงแหล่งท่องเที่ยวทางธรรมชาติและศาสนสถานที่มีจุดสนใจมากมาย เช่น การเข้าไปกราบไว้ ขอพร และเยี่ยมชม เช่น พระโดฮันโซะ ถ้ำพญานาค ซ็องยักซ์ ของวัดป่าดวงแก้วโพธิญาณ หรือการเข้าไปสัมผัสธรรมชาติของอุทยานแห่งชาติแจ้ซ้อน บ้านป่าเหมี้ยง กิวผิน เป็นต้น นอกจากนี้ความพร้อมทางด้านทรัพยากรแหล่งท่องเที่ยวแล้ว ศักยภาพการพัฒนาพื้นที่ท่องเที่ยวทางวัฒนธรรมเชิงสร้างสรรค์ยังสามารถเดินทางได้อย่างสะดวก ปลอดภัยในการเข้าถึงพื้นที่ และเหมาะสมสำหรับนักท่องเที่ยวเข้ามาศึกษาเรียนรู้ในพื้นที่ได้เป็นอย่างดี

นอกจากนั้น ศักยภาพการท่องเที่ยวเชิงวัฒนธรรมในล้านนามีทุนทางสังคมและวัฒนธรรม 5 ด้าน คือ 1) อาหารพื้นบ้านในท้องถิ่นที่เป็นอัตลักษณ์ของทุกชุมชนจากการใช้วัตถุดิบในชุมชนมาปรุงแต่งอาหารให้มีรสชาติอันประณีตในวัฒนธรรมล้านนา ดึงดูดใจให้ผู้คนเข้ามาลิ้มลองรสชาติอาหารที่เป็นเอกลักษณ์ในชุมชนนั้นๆ 2) บทบาทหน้าที่ของเจ้าของพื้นที่ท่องเที่ยว โดยทั่วไปพื้นที่แหล่งท่องเที่ยวจะมีผู้คอยให้การต้อนรับช่วยเหลือ แนะนำ และอำนวยความสะดวกให้แก่นักท่องเที่ยว เพื่อให้เข้าใจจารีต ประเพณี พิธีกรรมและกิจกรรมในชุมชน 3) ผลิตภัณฑ์ในท้องถิ่นที่เกิดจากการแปรรูปเป็นสินค้าและบริการในการรองรับความต้องการของนักเดินทาง สร้างรายได้ และยกระดับคุณภาพชีวิตของคนในชุมชนให้ดีขึ้น 4) กิจกรรมของท้องถิ่นที่มุ่งให้เกิดการมีส่วนร่วมระหว่างเจ้าของพื้นที่และนักท่องเที่ยว อีกทั้งเป็นการสะท้อนเอกลักษณ์และอัตลักษณ์ชุมชน เพื่อให้นักท่องเที่ยวรู้สึกอย่างเรียนรู้ อยากสัมผัสและมีส่วนร่วมไปกับชุมชนผ่านกิจกรรมที่ดำเนินอยู่ และ 5) เทศกาลในท้องถิ่น ชาวล้านนามีเทศกาลประจำปีและมีความโดดเด่นกว่าพื้นที่อื่นจนทำให้นักท่องเที่ยวอยากเดินทางเข้ามาสัมผัสและเรียนรู้ถึงวิถีชีวิตและความเชื่อในวัฒนธรรมล้านนา ซึ่งสอดคล้องกับ ชัยณรงค์ ศรีรักษ์ (2565 : 86 – 111) ที่ได้ศึกษาการพัฒนาการท่องเที่ยวเชิงสร้างสรรค์บนฐานมรดกภูมิปัญญา 6 ด้าน คือ 1) ด้านศิลปกรรม 2) ด้านพิธีกรรม ประเพณีและความเชื่อ 3) ด้านเกษตรกรรม 4) ด้านอาหารท้องถิ่น 5) ด้านหัตถกรรม และ 6) ด้านการแพทย์พื้นบ้าน จนนำไปสู่การพัฒนากิจกรรมการท่องเที่ยวที่สามารถสร้างอาชีพและรายได้ และขยายผลไปสู่พื้นที่อื่นๆ ที่มีบริบทใกล้เคียงกัน

5.2 การพัฒนากิจกรรมและเส้นทางการท่องเที่ยวทางวัฒนธรรมเชิงสร้างสรรค์ โดยการนำความรู้ ภูมิปัญญาและอัตลักษณ์ชุมชนที่โดดเด่นเป็นสิ่งกระตุ้นให้เกิดการอยากเข้ามาเรียนรู้และสัมผัสวิถีความเป็นอยู่ร่วมกันชุมชน ซึ่งสอดคล้องกับ ฐมจารี ปาลอภิไตร ชนิดาภา แก้วฉลวย และ วริศรา พูลศิริวรรณ (2562 : 58 – 68) พบว่า การท่องเที่ยวสร้างสรรค์บนพื้นฐานของชุมชนเป็นการอนุรักษ์ประเพณีและวัฒนธรรมดั้งเดิมที่เป็นเอกลักษณ์ของชุมชนที่สร้างสรรค์ให้เกิดความสนใจ และเกิดการแลกเปลี่ยนเรียนรู้ สร้างปฏิสัมพันธ์

วารสารวิชาการแสงอีสานปีที่ 21 ฉบับที่ 2 ประจำเดือน กรกฎาคม-ธันวาคม 2567

ระหว่างนักท่องเที่ยวและชุมชนเจ้าของวัฒนธรรม โดยการพัฒนาชุมชนเริ่มจากการให้ความรู้โดยการร่วมคิด ร่วมวางแผน และแสวงหากิจกรรมที่สามารถตอบสนองต่อความต้องการของพื้นที่บนบริบททางสังคมและ วัฒนธรรม ซึ่งกระบวนการพัฒนาเริ่มจากการสำรวจและประเมินศักยภาพพื้นที่การสร้างความร่วมมือกันของ ชุมชน และการพัฒนาทางด้านทักษะและความรู้แก่บุคคล ทักษะความรู้การบริหารจัดการ และการบริการต่างๆ สอดคล้องกับการศึกษาวิจัยของ จูฑิตาภา บำรุงศิลป์ รัตมี อิสลาม และพิศาล แก้วอยู่ (2565 : 45 – 61) ได้ ศึกษาการพัฒนาการท่องเที่ยวเชิงสร้างสรรค์เพื่อการอนุรักษ์/ต่อยอดวัฒนธรรมลาวครั้ง บ้านกุดจอก จังหวัด ชัยนาท โดยทุกคนจะต้องร่วมกันในการวางแผน การดำเนินงาน การรับผลประโยชน์และมีการกระจายรายได้ ไปสู่ชุมชน และมีการพัฒนาชุมชนด้วยกระบวนการ 4 ขั้นตอน คือ ขั้นที่ 1 การค้นหาอัตลักษณ์ชุมชน ขั้นที่ 2 การ ส่งเสริมและยกระดับภูมิปัญญาท้องถิ่นสู่การพัฒนาเชิงสร้างสรรค์ ขั้นที่ 3 การจัดกิจกรรมผสมผสานวิถีถิ่นและ วิถีไทยเข้าด้วยกันอย่างสร้างสรรค์ และ ขั้นที่ 4 การสร้างสรรค์ที่เกิดประโยชน์ทางเศรษฐกิจ สังคมและ สิ่งแวดล้อม

การพัฒนากิจกรรมเชิงสร้างสรรค์ของพื้นที่วัดช่วงกอมก็เช่นกัน ชุมชนได้มีส่วนร่วมทุกกระบวนการ และออกแบบกิจกรรมเชิงสร้างสรรค์โดยตระหนักถึงความสัมพันธ์ทางด้านความเชื่อ ภูมิปัญญา และวัฒนธรรม เพื่อสร้างกิจกรรมการท่องเที่ยวที่เหมาะสมกับพื้นที่ รวมถึงการมีส่วนร่วมของกลุ่มภาคีในการส่งเสริม เผยแพร่ และกระจายข้อมูลข่าวสารการท่องเที่ยวทางวัฒนธรรมเชิงสร้างสรรค์อีกด้วย สอดคล้องกับการศึกษาแนว ทางการพัฒนาการท่องเที่ยวเชิงสร้างสรรค์บนฐานอัตลักษณ์ความเป็นไทยของ อธิป จันทรสุริย์ และสุดสันต์ สุทธิพิศาล (2563: 141 – 162) ที่มีการวิเคราะห์สภาพทางสังคมและวัฒนธรรมเพื่อคิดสร้างสรรค์กิจกรรมที่ เป็นอัตลักษณ์ตนเอง โดยมีแนวทางการพัฒนาการท่องเที่ยวเชิงสร้างสรรค์ที่คงรักษาอัตลักษณ์ในช่วงยุค บางระจันอย่างต่อเนื่อง และผลักดันให้เกิดรูปแบบกิจกรรมการท่องเที่ยวเชิงสร้างสรรค์ที่เสริมสร้างความรู้ ความเข้าใจด้านการท่องเที่ยวเชิงสร้างสรรค์ และใช้สื่อสังคมออนไลน์ต่างๆ ในการประชาสัมพันธ์ข้อมูล ข่าวสารในการส่งเสริมการสร้างมูลค่าให้แก่ภูมิปัญญาท้องถิ่น นอกจากนี้ การพัฒนากิจกรรมจำเป็นจะต้องมี การประเมินผล สรุปผล และคืนข้อมูลที่ได้ให้การชุมชน เพื่อนำไปสู่การพัฒนากิจกรรมการท่องเที่ยวทาง วัฒนธรรมสร้างสรรค์ของวัดช่วงกอม ให้เป็นแหล่งท่องเที่ยวทางวัฒนธรรม ช่วยกระตุ้นให้นักท่องเที่ยวอยาก เดินทางเข้ามาสัมผัสวิถีชีวิต รวมถึงเป็นการสร้างรายได้แก่ชุมชน และเป็นการรักษาอัตลักษณ์ความเป็นล้านนา ให้แก่ชุมชนหรือการนำข้อมูลไปสู่การขยายผลในพื้นที่ใกล้เคียงที่มีทุนทางสังคมและวัฒนธรรมคล้ายคลึงกัน ต่อไป

5.3 โปรแกรมการท่องเที่ยวทางวัฒนธรรมในพื้นที่สร้างสรรค์ของวัดช่วงกอม ตำบลแจ้ซ้อน อำเภอ เมืองปาน จังหวัดลำปาง จำแนกรูปแบบออกเป็น 3 โปรแกรม คือ

1) โปรแกรมการท่องเที่ยวเชิงวัฒนธรรมแบบมีส่วนร่วมกับชุมชน โดยมีเป้าหมายหลักในการ กระตุ้นให้นักท่องเที่ยวอยากเดินทางเข้ามาสัมผัสวิถีชีวิตความเป็นอยู่ การดำเนินชีวิต อัตลักษณ์ และวิถีการใช้ชีวิต ของคนในชุมชน รวมถึงการแลกเปลี่ยนเรียนรู้ระหว่างนักเดินทางกับเจ้าของพื้นที่ ซึ่งสร้างสัมพันธ์ภาพอันดี งามระหว่างแขกผู้มาเยือนกับเจ้าบ้านผู้เป็นเจ้าของทางวัฒนธรรมตนเอง โดยรูปแบบการท่องเที่ยวแบบมีส่วน ร่วมจะต้องได้รับความร่วมมือจากกลุ่มภาคีต่างๆ ในการผลักดัน ช่วยเหลือ และสร้างสรรค์กิจกรรมให้เกิด

วารสารวิชาการแสงอีสานปีที่ 21 ฉบับที่ 2 ประจำเดือน กรกฎาคม-ธันวาคม 2567

รายได้แก่ชุมชนบนทุนทางสังคมและวัฒนธรรมตนเอง สอดคล้องกับ จูฑิตริดา เปรมปรี (2562 : 40 – 52) ได้ศึกษาชุมชนกับการพัฒนาเศรษฐกิจการท่องเที่ยวด้วยทุนทางวัฒนธรรม : กรณีศึกษา ประเพณีแห่หน้าคโหด บ้านโนนเสลา ตำบลหนองตุม อำเภอกุฉินารายณ์ จังหวัดชัยภูมิ ที่จำเป็นจะต้องอาศัยทุนทางวัฒนธรรมและการมีส่วนร่วมของหน่วยงานภาครัฐ ภาคเอกชน และคนในชุมชนร่วมกันจัดการท่องเที่ยวที่เหมาะสมและดึงดูดความสนใจของนักท่องเที่ยว โดยใช้อัตลักษณ์ชุมชนบูรณาการจัดการท่องเที่ยวและเสริมสร้างรายได้แก่ชุมชน อีกทั้งเป็นการเรียนรู้ การหากประสบการณ์ใหม่ที่แตกต่างจากวิถีชีวิตตนเอง ตลอดถึงการเสริมสร้างคุณธรรมจริยธรรมตามแบบฉบับล้านนาในพื้นที่สร้างสรรค์อีกด้วย

2) โปรแกรมการท่องเที่ยวทางวัฒนธรรมเชิงสร้างสรรค์ทางด้านศิลปะล้านนาของพื้นที่สร้างสรรค์ที่มีความงดงามทางด้านพุทธสถาปัตยกรรม ปฏิมากรรม จิตรกรรม และการผสมผสานรูปแบบศิลปกรรมแบบล้านนากับศิลปะพม่า โดยพฤติกรรมของนักท่องเที่ยวมีความแตกต่างกันไปตามความนิยมและความชอบสังเกตจากการพัฒนาหลายพื้นที่มุ่งเน้นการรังสรรค์ผลงานทางด้านศิลปะที่สะท้อนความเชื่อและความอ่อนช้อยทางศิลปกรรมหรือการพัฒนาผลงานทางด้านศิลปกรรมร่วมสมัย เช่น ศิลปกรรมแบบล้านนาและญี่ปุ่น เพื่อให้นักท่องเที่ยวได้เดินทางเยี่ยมชมและมีความรู้สึกเช่นเดียวกับเดินทางไปสู่สถานที่จริง เช่น พระพระไอยการมหาอุปราช (พระนอนแบบญี่ปุ่น) ของวัดป่าดวงแก้วโพธิญาณหรือพระใหญ่ไต่บันไดของวัดพระธาตุดอยพระฌาน ซึ่งสอดคล้องกับ มานิตย์ โกวฤทธิ์ (2563: 233 – 251) ได้ศึกษาศิลปะเชิงพุทธสู่วิถีชุมชนบนผนังพื้นที่สาธารณะในจังหวัดเชียงใหม่ ที่สร้างสรรค์ผลงานทางศิลปะในผนังพื้นที่สาธารณะของเมืองท่องเที่ยวให้เกิดความงดงาม น่าศึกษา และเป็นพื้นที่ที่สามารถบอกเรื่องราว เหตุการณ์ทางประวัติศาสตร์ชุมชนและอัตลักษณ์ของท้องถิ่น อีกทั้งยังเป็นวิธีการพัฒนาพื้นที่ให้เกิดการท่องเที่ยวเชิงสร้างสรรค์ที่เกิดจากความร่วมมือของทุกภาคส่วนในการขับเคลื่อนการท่องเที่ยวอันเกิดจากจินตนาการของศิลปินหรือปราชญ์ท้องถิ่นในการรังสรรค์เรื่องราว เหตุการณ์ต่างๆ จนทำให้นักท่องเที่ยวเกิดความอยากเดินทางเข้ามาสัมผัส เยี่ยมชม และสร้างสุนทรียภาพจากการท่องเที่ยวในมิติศิลปะในล้านนา

3) โปรแกรมการท่องเที่ยวทางวัฒนธรรมเชิงสร้างสรรค์กับธรรมชาติ ที่แวดล้อมในพื้นที่สร้างสรรค์ที่มีชื่อเสียง ได้แก่ อุทยานแห่งชาติแจ้ซ้อน กิ่วผืน บ้านแม่แจ่ม วัดเฉลิมพระเกียรติพระจอมเกล้าราชานุสรณ์ อำเภอกำแพง จังหวัดลำปาง ซึ่งทุนทางสังคมและวัฒนธรรมประกอบด้วยทิวทัศน์ และธรรมชาติอันสวยงาม และสามารถเชื่อมโยงไปยังพื้นที่อื่นๆ ได้อย่างสะดวก สบาย เข้าถึงได้ง่าย ตลอดถึงรูปแบบการบริหารจัดการการท่องเที่ยวในชุมชนก็อำนวยความสะดวกนักท่องเที่ยว ทั้งทางด้านอาหาร ที่พัก การเดินทาง การเข้าถึงสิ่งอุปโภคและบริโภคต่างๆ อันเกิดจากพื้นที่สร้างสรรค์มีศักยภาพเพียงพอในการยกระดับเศรษฐกิจชุมชนให้เกิดความยั่งยืน สอดคล้องกับ กฤษณัท แสนทวี ภัทริรา ธีรสวัสดิ์ และชัชฎา อัครศรีวร นากาโอคะ (2562 : 1 – 11) ได้ศึกษาแนวทางการจัดการนวัตกรรมการสื่อสารการตลาดการท่องเที่ยวเชิงสร้างสรรค์ที่จะต้องส่งเสริมและพัฒนาศักยภาพของชุมชนทั้งทางด้านความรู้ เทคโนโลยี และการสื่อสารต่างๆ การมีบริการด้านร้านค้า สิ่งอำนวยความสะดวก ข้อมูลข่าวสาร และการผลักดันของภาคีเครือข่ายในการส่งเสริมการท่องเที่ยวเชิงสร้างสรรค์โดยใช้ชุมชนเป็นฐาน ตลอดถึงการผลักดันของหน่วยงานภาครัฐส่งเสริมให้เป็นพื้นที่ท่องเที่ยวแห่งใหม่ที่เชื่อมโยง

วารสารวิชาการแสงอีสานปีที่ 21 ฉบับที่ 2 ประจำเดือน กรกฎาคม-ธันวาคม 2567
กับแหล่งท่องเที่ยวเดิม เพื่อให้ชุมชนในท้องถิ่นเกิดรายได้ และนำอัตลักษณ์ตนเองมาสู่การพัฒนาเป็นแหล่ง
ท่องเที่ยวที่สร้างรายได้ และยกระดับคุณภาพชีวิตให้เป็นเศรษฐกิจที่ยั่งยืนต่อไป

6. ข้อเสนอแนะ

6.1 ข้อเสนอแนะเชิงนโยบาย

1) องค์กรปกครองส่วนท้องถิ่นควรสนับสนุนทางด้านบุคลากรที่มีความสามารถด้านการบริหาร
จัดการการท่องเที่ยวชุมชนที่สร้างรายได้บนพื้นฐานทางสังคมและวัฒนธรรมท้องถิ่น ช่วยในการขับเคลื่อนการ
ท่องเที่ยวเชิงวัฒนธรรม เพื่อเป็นการสร้างรายได้และเป็นวิธีการอนุรักษ์อัตลักษณ์ความเป็นวิถีชุมชนที่สร้าง
ความตื่นใจแก่นักท่องเที่ยวให้เข้ามาสัมผัสวิถีความเป็นท้องถิ่น

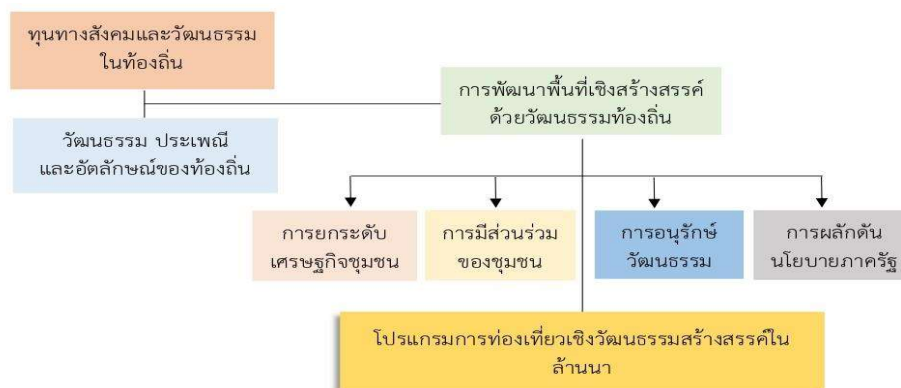
2) องค์กรปกครองส่วนท้องถิ่นควรจัดทำข้อมูล แผนที่การท่องเที่ยวเชิงสร้างสรรค์บนพื้นฐาน
ทางทุนทางสังคมและวัฒนธรรมของตนเอง เพื่อเป็นข้อมูลในการบริหารจัดการเชิงนโยบายในการขับเคลื่อน
การพัฒนาเชิงพื้นที่ให้เป็นแหล่งเรียนรู้และการท่องเที่ยวเชิงวัฒนธรรมแก่นักท่องเที่ยวทั้งชาวไทยและ
ต่างประเทศ

3) หน่วยงานภาครัฐและที่เกี่ยวข้องควรส่งเสริม ประชาสัมพันธ์ และโฆษณาแหล่งท่องเที่ยวใน
ช่องทางต่างๆ ที่จะส่งเสริมและกระตุ้นให้นักท่องเที่ยวอยากเดินทางเข้ามาเรียนรู้ หาประสบการณ์ และเยี่ยม
ชมพื้นที่สร้างสรรค์ในจังหวัดลำปาง

6.2 ข้อเสนอแนะเพื่อการวิจัย

ควรมีการจัดโปรแกรมการท่องเที่ยวที่มีการบริหารจัดการโดยชุมชน และอาศัยสื่อมีเดียเชื่อมโยง
ระหว่างชุมชนและกลุ่มนักท่องเที่ยวโดยตรง ตลอดจนการสร้างมีคฤศเทศก์น้อยหรือมีคฤศเทศก์ชุมชน รวมถึงการ
มีกฎ กติกา และระเบียบสำหรับการเยี่ยมชมพื้นที่ต่างๆ เช่นเดียวกับต่างประเทศ เพื่อให้เกิดรายได้แก่ชุมชน
และเป็นกระบวนการยกระดับเศรษฐกิจฐานรากสู่ความยั่งยืนตามโมเดล BCG ที่รัฐบาลมุ่งเน้นในการขับเคลื่อน
ได้อย่างแท้จริง

7. ข้อค้นพบจากการวิจัย



ภาพ 1 การท่องเที่ยวทางวัฒนธรรมเชิงสร้างสรรค์ในล้านนา

จากการศึกษาสำรวจพื้นที่ท่องเที่ยว การพัฒนากิจกรรมและเส้นทาง และโปรแกรมการท่องเที่ยวทางวัฒนธรรมเชิงสร้างสรรค์ พบว่า มีปัจจัยที่สำคัญ ได้แก่ 1) ทุนทางสังคมและวัฒนธรรมในท้องถิ่นในชุมชนตนเองและแหล่งพื้นที่ใกล้เคียง เพื่อเป็นการกระตุ้นนักท่องเที่ยวได้เข้ามาเยี่ยมชมหรือแวะเก็บเกี่ยวประสบการณ์เพิ่มเติมจากแหล่งท่องเที่ยวพื้นที่เดิม และ 2) วัฒนธรรม ประเพณี และอัตลักษณ์ของท้องถิ่นที่กระตุ้นนักท่องเที่ยวเข้ามามีส่วนร่วมในวัฒนธรรม ประเพณี และกิจกรรมของพื้นที่เชิงสร้างสรรค์หรือพื้นที่เชิงสร้างสรรค์จะต้องพัฒนากิจกรรมที่ทำให้นักท่องเที่ยวได้มีส่วนร่วมในพื้นที่นั้นๆ เพราะกิจกรรมเป็นการนำคุณค่าทางวัฒนธรรมประเพณีที่ดึงดูดหรือ Soft Power มาช่วยกระตุ้นนักท่องเที่ยว นอกจากนี้ การท่องเที่ยวเชิงวัฒนธรรมสร้างสรรค์ยังส่งผลให้เกิดความยั่งยืน 4 ประการ คือ

1. การยกระดับเศรษฐกิจชุมชน การนำทุนทางสังคมและวัฒนธรรมสร้างเป็น Soft Power ย่อมส่งผลให้เกิดการสร้างรายได้แก่ชุมชน เช่น การขายสินค้า ผลิตภัณฑ์ เครื่องอุปโภคและบริโภคในท้องถิ่นแก่นักท่องเที่ยวโดยตรง

2. การมีส่วนร่วม การพัฒนากิจกรรมเชิงสร้างสรรค์อาศัยการมีส่วนร่วมทุกภาคส่วนในการพัฒนา กิจกรรมการท่องเที่ยวเชิงสร้างสรรค์ทั้งองค์กรปกครองส่วนท้องถิ่น เจ้าของพื้นที่ หน่วยงานภาครัฐและเอกชน เพื่อส่งเสริม สนับสนุน กระตุ้นและช่วยเหลือให้เกิดการท่องเที่ยวได้อย่างมีประสิทธิภาพ

3. การอนุรักษ์ การท่องเที่ยวเป็นปัจจัยสำคัญในการกระตุ้นให้ชุมชนและหน่วยงานในพื้นที่เกิดการอนุรักษ์ ทำการรักษา และพัฒนาพื้นที่ให้เกิดความคงทน ถาวร และบูรณะให้คงอยู่ในชุมชน

4. การผลักดันนโยบายภาครัฐที่มุ่งเน้นการพัฒนาเศรษฐกิจฐานรากในระดับชุมชนไปสู่ระดับประเทศ จากการนำวัฒนธรรมอันดีงามแพร่กระจายสู่สาธารณชน กระตุ้นให้เกิดการเดินทางเข้ามาเยี่ยมชมและเจ้าของพื้นที่ได้ให้บริการในรูปแบบต่างๆ ที่สามารถสร้างรายได้ที่ยั่งยืนแก่ชุมชน

8. บรรณานุกรม

- กฤษณ์ท สานทวิ ภัทธีรา ธีรสวัสดิ์ และชัชฎา อัครศรีวร นากาโอะ. (2562). **แนวทางการจัดการนวัตกรรม การสื่อสารการตลาดการท่องเที่ยวเชิงสร้างสรรค์ โดยใช้ชุมชนเป็นฐาน**. วารสารวิจัยเพื่อการปฏิรูป การเรียนรู้, ปีที่ 2 ฉบับที่ 1 ประจำเดือนมกราคม – มิถุนายน 2562, หน้า 1 – 11.
- ไกรฤกษ์ ปิ่นแก้ว. (2557). **การพัฒนานโยบายการท่องเที่ยวเชิงวัฒนธรรมสำหรับจังหวัดพระนครศรีอยุธยา ปทุมธานีและนนทบุรี**. กรุงเทพมหานคร: สำนักงานกองทุนสนับสนุนการวิจัย, หน้า 34.
- โครงการหลักนิเวศน์ล้านนา สถาบันวิจัยสังคม มหาวิทยาลัยเชียงใหม่. **สืบวิถีต้นธาร สานตำนานล้านนา พื้นที่คุณค่าผญาเมือง**. เชียงใหม่: พี.เอส.การพิมพ์, 2540, หน้า 1.
- ชัยณรงค์ ศรีรักษ์. (2565). **การพัฒนาการท่องเที่ยวเชิงสร้างสรรค์บนฐานมรดกภูมิปัญญาชุมชนบ้านโนน ทัน จังหวัดหนองบัวลำภู**. วารสารวิชาการการท่องเที่ยวไทยนานาชาติ, ปีที่ 18 ฉบับที่ 1 ประจำเดือนเดือนมกราคม - มิถุนายน 2565, หน้า 86 – 111.
- ชิดชนก อนันตมงคลกุล และกัญญาพัชร พัฒนาโกคินสกุล. (2562). **พฤติกรรมการท่องเที่ยวเชิงสร้างสรรค์ ของนักท่องเที่ยวเชิงวัฒนธรรม จังหวัดภูเก็ต**. วารสารวิชาการการท่องเที่ยวไทยนานาชาติ, ปีที่ 15 ฉบับที่ 2 ประจำเดือนกรกฎาคม - ธันวาคม 2562, หน้า 1 – 20.
- ชิตาวีร์ สุขคร. (2563). **การท่องเที่ยวเชิงวัฒนธรรมในประเทศไทย**. Journal of Sustainable Tourism Development, ปีที่ 1 ฉบับที่ 2 ประจำเดือนมิถุนายน – ธันวาคม 2563, หน้า 1 - 7.
- ฐุมจารี ปาลอภิตโร ชนิดภา แก้วฉวย และ วริศรา พูลศิริวรรณ. (2562). **การท่องเที่ยวเชิงสร้างสรรค์บน พื้นฐานของชุมชน**. วารสารวิชาการศรีปทุม ชลบุรี, ปีที่ 16 ฉบับที่ 2 ประจำเดือนตุลาคม – ธันวาคม 2562, หน้า 58 - 68.
- ฐิตาภา บำรุงศิลป์ รัศมี อิสลาม และพิศาล แก้วอยู่. (2565). **การพัฒนาการท่องเที่ยวเชิงสร้างสรรค์เพื่อการ อนุรักษ์/ต่อยอดวัฒนธรรมลาวครั้ง บ้านกุดจอก จังหวัดชัยนาท**. วารสารวิชาการการท่องเที่ยวไทย นานาชาติ, ปีที่ 18 ฉบับที่ 1 ประจำเดือนมกราคม - มิถุนายน 2565, หน้า 45 – 61.
- ฐิตริดา เปรมปรี. (2562). **ชุมชนกับการพัฒนาเศรษฐกิจการท่องเที่ยวด้วยทุนทางวัฒนธรรม : กรณีศึกษา ประเพณีแห่ภาคโหด บ้านโนนเสลา ตำบลหนองตม อำเภอภูเขียว จังหวัดชัยภูมิ**. วารสารกระแส วัฒนธรรม, ปีที่ 20 ฉบับที่ 38 ประจำเดือนกรกฎาคม – ธันวาคม 2562, หน้า 40 – 52.
- ทรัสต์เพื่อการลงทุนในอสังหาริมทรัพย์และสิทธิการเช่าอสังหาริมทรัพย์. (2565). **ภาพรวมของสถานะอุตสาหกรรม ของธุรกิจจัดหาผลประโยชน์จากอสังหาริมทรัพย์**. สืบค้นจาก <https://market.sec.or.th/public/ipos/IPOSGetFile.aspx?TransID=251523&TransFileSeq=4> .สืบค้นเมื่อ 7 กันยายน 2565.
- มานิตย์ โกวฤทธิ์. (2563). **ศิลปะเชิงพุทธสู่วิถีชุมชนบนผนังพื้นที่สาธารณะในจังหวัดเชียงใหม่**. วารสารพุทธ ศาสตร์ศึกษา, ปีที่ 11 ฉบับที่ 1 ประจำเดือน มกราคม – มิถุนายน 2563, หน้า 233 – 251.
- รัฐบาลไทย. (2565). **ด้านวัฒนธรรมท่องเที่ยวฯ**. สืบค้นจาก <https://www.thaigov.go.th/news/contents/details/45839>, สืบค้นเมื่อ 7 กันยายน 2565.

วารสารวิชาการแสงอีสานปีที่ 21 ฉบับที่ 2 ประจำเดือน กรกฎาคม-ธันวาคม 2567

รุ่งทิวา ท่าน้ำ และอธิป จันทรสุรีย์. (2563). **แนวทางการส่งเสริมการท่องเที่ยววิถีถิ่นบนฐานแนวคิด การท่องเที่ยวเชิงสร้างสรรค์ อำเภออุ้มผาง จังหวัดตาก.** วารสารที่ทัศนวัฒนธรรม สำนักศิลปะและวัฒนธรรม มหาวิทยาลัยราชภัฏบ้านสมเด็จเจ้าพระยา, ปีที่ 19 ฉบับที่ 2 ประจำเดือนกรกฎาคม – ธันวาคม 2563, หน้า 89 – 110.

ศิวาวัดน์ ชัยวงศ์ และคณะ. (2564). **การพัฒนาเส้นทางการท่องเที่ยวเชิงศิลปะของกลุ่มจังหวัดล้านนา.** วารสารบัณฑิตศึกษาปริทรรศน์ มจร วิทยาเขตแพร่, ปีที่ 7 ฉบับที่ 1 ประจำเดือนมกราคม – มิถุนายน 2564, หน้า 75 - 89.

เสกสรร สนวา และคณะ. (2563). **การจัดการแหล่งท่องเที่ยวเชิงวัฒนธรรมตามวิถีชีวิตของคนในชุมชน.** วารสารการบริหารการปกครองและนวัตกรรมท้องถิ่น, ปีที่ 4 ฉบับที่ 1 ประจำเดือนมกราคม – เมษายน 2563, หน้า 259 - 276.

อธิป จันทรสุรีย์ และสุดสันต์ สุทธิพิศาล. (2563). **แนวทางการพัฒนาการท่องเที่ยวเชิงสร้างสรรค์บนฐานอัตลักษณ์ความเป็นไทยตลาดไทยย้อนยุคบ้านระจัน จังหวัดสิงห์บุรี.** วารสารที่ทัศนวัฒนธรรม สำนักศิลปะและวัฒนธรรม มหาวิทยาลัยราชภัฏบ้านสมเด็จเจ้าพระยา, ปีที่ 19 ฉบับที่ 2 ประจำเดือนกรกฎาคม – ธันวาคม 2563, หน้า 141 – 162.

อักรินทร์ อังกูรวงษ์วัฒนา. (2561). **การพัฒนาการท่องเที่ยวเชิงวัฒนธรรมอย่างยั่งยืนโดยใช้ศักยภาพของภูมิปัญญาท้องถิ่นล้านนา.** วารสารนวัตกรรมการบริหารและการจัดการ, ปีที่ 6 ฉบับที่ 3 ประจำเดือนกันยายน - ธันวาคม 2561, หน้า 11 - 17.