

# การอนุรักษ์และการใช้ประโยชน์ความหลากหลายทางชีวภาพ เพื่อพัฒนาแหล่งอาหารของชุมชนในพื้นที่สะलग อำเภอมะแตง และอำเภอมะริม จังหวัดเชียงใหม่

ผู้วิจัย

วัชร หาดเมืองใจ<sup>1</sup>

กัลทิมา พิชัย<sup>1</sup>

ทัตพร คุณประดิษฐ์<sup>1</sup>

ณัฐธิดา พันผาสุก<sup>1</sup>

รุ่งนภา ทากัน<sup>1</sup>

อัครสิทธิ์ บุญส่งแท้<sup>1</sup>

ประเสริฐ หาดเมืองใจ<sup>2</sup>

## บทคัดย่อ

การศึกษาความหลากหลายทางชีวภาพในเขตพื้นที่หมู่บ้านเอี้ยก ตำบลสันป่าแยง อำเภอมะแตง และพื้นที่หมู่บ้านพระบาทสี่รอย ตำบลสะलग อำเภอมะริม จังหวัดเชียงใหม่ ร่วมกับชุมชน ระหว่างเดือนมีนาคมถึงเดือนธันวาคม พ.ศ.2552 โดยทำการศึกษาภูมิปัญญาในด้านการอนุรักษ์และการใช้ประโยชน์จากความหลากหลายทางชีวภาพของสิ่งมีชีวิตในชุมชนทั้งสองหมู่บ้าน โดยใช้จัดเวทีชุมชน การสนทนากลุ่ม (focus group discussion) แบบสอบถาม และการสำรวจในพื้นที่ เพื่อสร้างองค์ความรู้ และพัฒนาเป็นแหล่งอาหารของชุมชน จากการสำรวจและเก็บตัวอย่างสิ่งมีชีวิตพบว่า บ้านพระบาทสี่รอยมีการใช้ประโยชน์จากสิ่งมีชีวิต ในด้านของจำนวนชนิด มากกว่าบ้านเอี้ยกอย่างมีนัยสำคัญ โดยพื้นที่บ้านเอี้ยกพบเห็ดป่าทั้งหมด 30 ชนิด เช่น เห็ดกรวยทองตา (Microporus xanthopus) และเห็ดพัดแพรวาว (M. varnicipes) พบผีเสื้อ และแมลงปอ ทั้งหมด 141 ชนิด ได้แก่ ผีเสื้อเนรยอดไม้ (Gandaca harina burmana), ผีเสื้อคาคาตแสดแถบสั้น (Koruthailos rubecula), แมลงปอเข้มน้ำตกล้นผิวดำ (Aristocypha fenestrella) และแมลงปอบ้านยอดฟ้า (Aethriamanta aethra) นอกจากนี้พบว่ามีพันธุ์พืชทั้งหมด 149 ชนิด และมีการใช้ประโยชน์จากพันธุ์พืชในด้านของพืชสมุนไพร 66 ชนิด และพืชอาหาร 83 ชนิด ได้แก่ ผักเผ็ดหรือผักคราดหัวแหวน (Acmella oleracea R.K. Jansen), ผักกูดน้ำ (Diplazium esculentum Sw.) และหญ้าเอ็นยืด (Plantago major L.) ในขณะที่พื้นที่หมู่บ้านพระบาทสี่รอย พบเห็ดป่าทั้งหมด 44 ชนิด เช่น เห็ดขมิ้นใหญ่ (Cantharellus odoratus) นอกจากนี้ยังสำรวจพบนกประจำถิ่นจำนวน 88 ชนิด และ

<sup>1</sup> อาจารย์ประจำ คณะวิทยาศาสตร์และเทคโนโลยี มหาวิทยาลัยราชภัฏเชียงใหม่

<sup>2</sup> อาจารย์ประจำ คณะอุตสาหกรรมเกษตร มหาวิทยาลัยเชียงใหม่

นกอพยพ 19 ชนิด เช่น ชุนแผนอกสีส้ม (*Harpactes oreskios*), ปลีกกล้วยลาย (*Arachnothera magna*), และคัคคูหงอน (*Clamator coromandus*) และพบว่าในพื้นที่มีการใช้ประโยชน์จากพันธุ์พืช จำนวน 235 ชนิด ใช้ในด้านของพืชสมุนไพร 147 ชนิด และพืชอาหาร 103 ชนิด เช่น ถั่วแระ (*Cajanus cajan* Millsp.), ตะมอังกอง (*Eurya acuminata* DC.) และหนาดใหญ่ (*Blumea balsamifera* DC.) โดยส่วนใหญ่แล้ว เห็ด พืชชนิดต่างๆ มักนำมาประกอบอาหาร เพื่อรับประทานในครัวเรือน หากมีปริมาณมากเกินความต้องการจะนำไปขายที่ตลาดใกล้กับชุมชน ส่วนสมุนไพร นิยมเก็บหาเพื่อใช้บำบัดรักษาโรคในครัวเรือน และยังพบว่า ในพื้นที่บ้านพระบาทสี่รอย นอกจากจะมีการใช้สมุนไพรในครัวเรือนแล้วยังคงมีการพัฒนารูปแบบของสมุนไพรเพื่อจำหน่ายแก่นักท่องเที่ยวอีกด้วย

**คำสำคัญ :** ความหลากหลายทางชีวภาพ, เห็ดป่า, สัตว์, พืช

## ABSTRACT

The study on biodiversity are conducted in the area of the Ban Eak, San Pa Yang, Mae Tang District, Chiang Mai and Phabath Seeroi, Sa Loung, Mae Rim District, Chiang Mai during March–December 2009. The aims of this study are to further promote conservation and utilization of varieties organisms such as wild mushrooms, animals and plants for the development of community as food resources. The data collected by focus group discussion, in–depth interview, questionnaire and field survey. The results were shown as followed ; The biodiversity in Phabath Seeroi was significantly higher than Ban Eak. Thirty species of wild mushrooms were found in Baan Aeak, such as *Microporus. xanthopus* and *M. varicipes*. One hundred and forty–one species of butterfly and dragonfly were found including *Gandaca harina burmana*, *Koruthaialos rubecula*, *Aristocypha fenestrella* and *Aethriamanta aethra*. The use of plants in Ban Eak suburb was 149 species. Sixty–six species were used as medicinal plants and 83 species have been used as food such as *Acmella oleracea* R.K. Jansen, *Diplazium esculentum* Sw. and *Plantago major* L while Forty–four species of wild mushrooms, such as *Cantharellus odoratus* were found in Phabath Seeroi suburb. Resident bird and migratory bird was found of 88 and 19 species respectively, for example, *Harpactes oreskios*, *Arachnother. magna* and *Clamator coromandus*. Plants utilization in Phabath Seeroi suburb was 235 species. One hundred and forty–seven species were used as medicinal plants and 103 species have been used as food such as *Cajanus cajan* Millsp., *Eurya acuminata* DC. and *Blumea balsamifera* DC. The majority of mushrooms, birds, plants in both of areas were prepared for food in their families. However, in contrast with the medicinal plants and food plants because of the Prabath Seeroi have medicinal packaged products for traveling people in the attractive areas.

**Keywords :** Biodiversity, Wild mushroom, Animal, Plant

## บทนำ

ในพื้นที่ผืนป่าสะลงอันอุดมสมบูรณ์ ประกอบด้วยระบบนิเวศป่าไม้หลายชนิด เช่น ป่าเบญจพรรณ ป่าเต็งรัง ล้วนแล้วแต่เป็นแหล่งต้นน้ำลำธาร ล้วนก่อให้เกิดสิ่งมีชีวิตหลากหลายชนิดพันธุ์ อันเป็นประโยชน์แก่ชาวบ้านในชุมชนหลายชุมชนในพื้นที่ ทั้งด้านแหล่งอาหาร สมุนไพร นอกเหนือจากนี้ ในพื้นที่อ่างดงามนี้ ยังคงมีแหล่งท่องเที่ยวที่งดงามตามธรรมชาติ อันเป็นผลจากชุมชนในพื้นที่ลุ่มตระหนักรู้ถึงความสำคัญของการอนุรักษ์ทรัพยากรธรรมชาติและหวงแหนไว้ซึ่งบริเวณที่จะพัฒนาให้เป็นสถานที่ศึกษาทางธรรมชาติ เพื่อประโยชน์แก่ชาวบ้านในชุมชน และผู้สนใจทั่วไป ในอดีตที่ผ่านมาผู้นำท้องถิ่นได้รับความร่วมมือจากชาวบ้านในชุมชนและหน่วยงานต่างๆ ทั้งภาครัฐ และเอกชนเป็นอย่างดี ถึงแม้ว่าในพื้นที่สะลงนั้นจะมีทรัพยากรที่มีความหลากหลาย บางชุมชนใช้ประโยชน์ในด้านเป็นแหล่งอาหาร ยาสมุนไพร ในขณะที่บางชุมชนใช้ประโยชน์ในด้านที่อยู่อาศัย อาหาร และยาสมุนไพร เป็นต้น นอกจากนี้ ยังเป็นต้นแบบของพฤติกรรมการเรียนรู้ของผู้คนในอดีตในด้านต่างๆ ทั้งศิลปวัฒนธรรม ภูมิปัญญาท้องถิ่น และความเชื่อทางศาสนาของผู้คนในชุมชนท้องถิ่นให้ดำรงชีวิตได้อย่างสอดคล้องกับธรรมชาติโดยรอบ ดังนั้นความหลากหลายทางชีวภาพในระบบนิเวศของชนิดป่าไม้ที่แตกต่างดังกล่าวข้างต้น จึงเป็นต้นทุนทางสังคม และต้นทุนทางวัฒนธรรมที่มีคุณค่าต่อการสร้างสรรค์ภูมิปัญญา วัฒนธรรม ประเพณี ตลอดจนเทคโนโลยี และความรู้พื้นบ้านที่มีคุณค่าต่อการพัฒนาเศรษฐกิจและสังคมไทยตั้งแต่อดีตมาจนถึงปัจจุบัน

พื้นที่สะลง มีเขตติดต่อระหว่างตำบลสะลง อำเภอแม่อิง จังหวัดเชียงใหม่ กับพื้นที่ตำบลสันป่ายาง อำเภอแม่แตง จังหวัดเชียงใหม่ สภาพภูมิประเทศโดยทั่วไปเป็นที่ราบเชิงเขา และภูเขาสลับซับซ้อน อยู่ในเขตป่าสงวนและแหล่งต้นน้ำลำธารอันอุดมสมบูรณ์ ปัจจุบันพื้นที่ภายในเขตตำบลสะลงและบริเวณโดยรอบ มีการใช้ประโยชน์จากที่ดินในด้านของการก่อสร้างเพิ่มขึ้นเป็นจำนวนมาก อันเป็นผลเนื่องมาจากการขยายตัวของการศึกษาโดยเฉพาะอย่างยิ่งตำบลสะลงยังเป็นแหล่งที่ตั้งของมหาวิทยาลัยราชภัฏเชียงใหม่ วิทยาเขตสะลง-ชีเหล็ก ทำให้หลายพื้นที่ภายในเขตตำบลและพื้นที่รอบนอก มีการตื่นตัวในด้านของการใช้ประโยชน์จากที่ดินในด้านของการพัฒนาเศรษฐกิจ เพื่อบริการขยายตัวของชุมชนในอนาคต เช่น การก่อสร้างอาคาร บ้านเรือน หอพัก ตลาด เป็นต้น ซึ่งการใช้ประโยชน์อย่างไม่ได้คำนึงถึงผลกระทบด้านอื่นๆ นี้ อาจส่งผลกระทบต่อทรัพยากรธรรมชาติและ ความหลากหลายทางชีวภาพ อย่างไรก็ตามผู้นำในท้องถิ่นได้ตระหนักและคำนึงถึงการขยายตัวอย่างรวดเร็วนี้ องค์การบริหารส่วนตำบลสะลงได้ดำเนินกิจกรรมต่างๆ ที่เกี่ยวข้องกับการเสริมสร้างและพัฒนาทรัพยากรธรรมชาติและ ความหลากหลายทางชีวภาพ การใช้ประโยชน์ในพื้นที่ให้เกิดประโยชน์สูงสุดโดยสามารถรักษาสภาพความหลากหลายของป่าและมีการศึกษาประโยชน์จากทรัพยากรธรรมชาติที่มีอยู่ในป่าให้เกิดเป็นรูปธรรมนั้น จำเป็นต้องมีการศึกษาความหลากหลาย การใช้ประโยชน์ วิธีการใช้กระบวนการพัฒนาเป็นอาหารและยาสมุนไพร โดยเฉพาะอย่างยิ่งพันธุ์กรรมพืช สัตว์ และเห็ด ซึ่งจัดว่าเป็นอาหารท้องถิ่นอันเป็นความมั่นคงอย่างหนึ่งที่แต่ละท้องถิ่นจำเป็นต้องมี เนื่องจาก

ท้องถิ่น หรือพื้นที่ใดสามารถผลิตอาหารได้มาก ชาวบ้านอยู่ดีกินดี สร้างงานสร้างรายได้เสริม อย่างยั่งยืน ช่วยยกระดับคุณภาพชีวิตของประชาชน ทำให้ปัญหาทางสังคมลดลง นอกจากนี้ ยังส่งผลให้เกิดการพัฒนาภายในชุมชนได้รวดเร็ว ขึ้น

เห็ดจัดว่าเป็นสิ่งมีชีวิตในกลุ่มของราชั้นสูง ที่มีขนาดใหญ่ เส้นใยเห็ดเมื่อถึงระยะสร้างเซลล์ สืบพันธุ์จะรวมตัวกันเป็นกลุ่มก้อน สร้างเป็นดอกเห็ดที่มีรูปร่างสวยงามแตกต่างกันไป พบทั้งขนาดเล็กและใหญ่ บางชนิดใช้เป็น ยารักษาโรค เช่น เห็ดกระดุม เห็ดหลินจือ และ เห็ดตีนตุ๊กแก (เลขา มาโนช, 2550) นอกเหนือ จากนี้เห็ดบางชนิดมีกลิ่นหอมรับประทานได้ เช่น เห็ดโคน เห็ดหล่ม และเห็ดหอม เห็ดบางชนิด มีราคาแพง เช่น เห็ดโคน เห็ดเผาะ และเห็ดหล่ม สร้างรายได้เสริมให้แก่ชาวบ้านในชุมชนเป็นอย่างดี ในขณะที่เห็ดบางชนิดจัดเป็นเห็ดพิษ เช่น เห็ดระโงกหิน (ราชบัณฑิตยสถาน, 2539) และเห็ดบางชนิดเป็นไมคอร์ไรซา (mycorrhiza) อาศัยอยู่กับรากพืชช่วยให้พืชเจริญเติบโต ได้ดีขึ้น เพิ่มความอุดมสมบูรณ์ให้แก่ป่าไม้ เช่น เห็ดแดง เห็ดไข่ห่าน และเห็ดตับเต่า เห็ดป่าส่วนใหญ่ ขึ้นกับฤดูกาลโดยมากจะพบเห็ดเหล่านี้ในฤดูฝน

นกในประเทศไทยเท่าที่มีการสำรวจและ บันทึกไว้มีทั้งสิ้น 942 ชนิด โดยนกจัดว่าเป็น ของโปรตีนภายในชุมชน แต่ส่วนใหญ่อาหาร จากนกจัดเป็นอาหารป่าไม่พบบ่อยนัก ส่วนสัตว์ ชนิดอื่น เช่น แมลงยังจัดเป็นอาหารที่ชาวบ้าน ในชุมชนนิยมรับประทาน เนื่องจากสามารถ หากินได้ทุกฤดูกาล โดยมีจำนวนมากกว่า 40 ชนิด ที่นำมาบริโภคกันอย่างแพร่หลาย นอกเหนือ จากนี้ คุณค่าทางสารอาหารของแมลงยังจัดว่า มีปริมาณโปรตีนสูงไม่แพ้อาหารที่มีโปรตีนชนิด อื่นๆ รวมถึงการนำแมลงมาใช้ประโยชน์ในด้าน

ต่างๆ นอกเหนือจากการนำมาบริโภค ไม่ว่าจะเป็น ผลิตเครื่องสำอาง ยารักษาโรค หรือ เครื่องประดับ นับเป็นภูมิปัญญาชาวนครลาดของ บรรพบุรุษไทยที่สามารถดำรงชีวิตอยู่ได้อย่าง กลมกลืนกับธรรมชาติ โดยทั้งนี้การใช้ประโยชน์ จากกลุ่มของนกและแมลง ยังคงต้องอาศัยข้อมูล พื้นฐานในการสำรวจความหลากหลายของนก และแมลงในพื้นที่ และการใช้ประโยชน์ เพื่อเป็น แนวทางในการใช้ประโยชน์อย่างยั่งยืน รวมทั้ง สามารถส่งเสริมให้มีการเพาะเลี้ยงอันจะเป็น ประโยชน์ในทางเศรษฐกิจ

พันธุ์กรรมพืช เป็นทรัพยากรที่ทรงคุณค่า ของมนุษยชาติมาอย่างยาวนาน โดยมนุษย์ได้ ใช้ทรัพยากรพืชในด้านปัจจัย 4 ไม่ว่าจะเป็นด้าน อาหาร ได้แก่ พืชผัก ผลไม้ต่างๆ โดยเฉพาะพืช ผักพื้นบ้าน ด้านที่อยู่อาศัย มีการใช้ทรัพยากร พืชในด้านการจัดทำเป็นที่อยู่อาศัย ก่อสร้าง เป็นอาคารบ้านเรือน เครื่องนุ่งห่ม และยารักษาโรค โดยเฉพาะด้านสมุนไพร ซึ่งนับว่าประเทศไทย กำลังเป็นที่จับตามองจากนานาประเทศในฐานะ ประเทศที่มีความหลากหลายทางชีวภาพ ซึ่งมี ปัจจัยด้านพันธุ์กรรมพืชที่มีศักยภาพในการผลิต เป็นยา จากเหตุผลดังกล่าวนี้ทำให้เห็นว่าการ ใช้ประโยชน์จากพันธุ์กรรมพืชนั้นเป็นภูมิปัญญา พื้นบ้าน (ชูศรี ไตรสนธิ, 2544) อันทรงคุณค่า ซึ่งมีการถ่ายทอดจากรุ่นสู่รุ่น และนับวันกำลังจะ สูญหายไป รวมถึงการลดลงของพื้นที่ป่าทำให้เกิด การสูญเสียความหลากหลายทางระบบนิเวศ และถิ่นที่อยู่ของพืชพันธุ์ (อภิชาติ ขาวสะอาด และคณะ, 2540)

การดำเนินการให้แต่ละชุมชนมีส่วนร่วม ในการใช้ประโยชน์จากทรัพยากรที่มีในชุมชน อย่างต่อเนื่อง เพื่อแก้ปัญหาที่มีผลต่อการลดลง และสูญหายของแหล่งพันธุ์กรรมในป่า นอกจากนี้การขาดแคลนเทคโนโลยีด้านการ

เพาะเลี้ยงและขยายพันธุ์ การขาดองค์ความรู้ อันเนื่องมาจากแหล่งข้อมูลสูญหาย ด้วยสาเหตุของการขาดการถ่ายทอดจากรุ่นสู่รุ่น เพื่อใช้ประโยชน์ร่วมกันของชุมชนอย่างยั่งยืนสืบไปด้วยเหตุนี้ทางผู้วิจัยจึงได้ใช้โครงการธนาคารอาหารเพื่อชุมชน (Community Food Bank) เป็นแนวทางหนึ่งที่ใช้พื้นที่และทรัพยากรภายในชุมชนเป็นจุดร่วมในการแก้ปัญหาความยากจน ลดค่าครองชีพ ยกกระดับความเป็นอยู่ เป็นการบูรณาการของหน่วยงานกับการมีส่วนร่วมของประชาชนในการพัฒนาหมู่บ้าน จนสามารถพึ่งตนเองได้ในที่สุด รวมถึงศักยภาพของชุมชนในการจัดการท่องเที่ยวเชิงนิเวศ องค์ประกอบและปัจจัยแวดล้อมที่สำคัญ

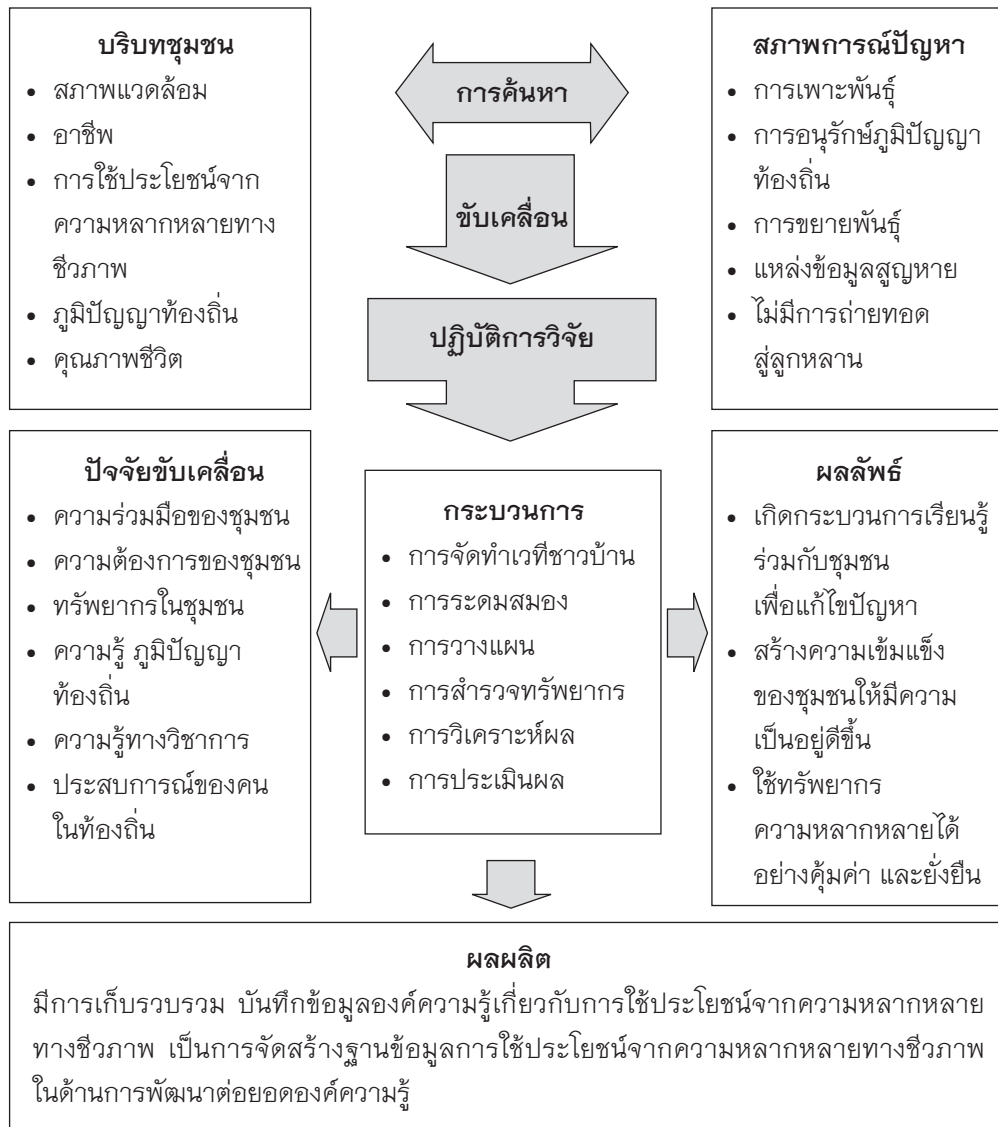
ดังนั้นการวิจัยในครั้งนี้ เป็นการศึกษาวิจัยร่วมกับชุมชน เพื่อสร้างความรู้ความเข้าใจให้แก่ชุมชนและปมเพาะนักวิจัยท้องถิ่นในชุมชน ในด้านการใช้ประโยชน์จากความหลากหลายทางชีวภาพ การสร้างองค์ความรู้ในการใช้ประโยชน์ และการอนุรักษ์ทรัพยากร และความหลากหลายทางชีวภาพภายในพื้นที่อย่างยั่งยืน

## วัตถุประสงค์

เพื่อศึกษาสภาพการณ์ในการใช้ประโยชน์ และรวบรวมพันธุ์กรรมที่สามารถนำมาใช้ประโยชน์ จากความหลากหลายทางชีวภาพของจุลินทรีย์กลุ่มเห็ดป่า ทรัพยากรด้านสัตว์ และพันธุ์พืช

## วิธีการวิจัย

การศึกษาวิจัยครั้งนี้ได้ออกแบบให้เป็น การวิจัยเชิงปฏิบัติการแบบมีส่วนร่วม (PAR : Participatory Action Research) และการวิจัยเชิงสำรวจภายในพื้นที่ทั้งสองชุมชน คือ บ้านเยือก ตำบลสันป่ายาง อำเภอแม่แตง และบ้านพระบาท สี่ร้อย ตำบลสะลวง อำเภอแม่ริม จังหวัด เชียงใหม่ โดยใช้การจัดทำเวทีชุมชน (Civil Society Forum or People Forum) ของประชาคมภายในทั้งสองชุมชนการระดมความคิด โดยใช้วิธีการสนทนากลุ่ม และการประชุมระดมสมอง (Meta Plan) โดยการประชุมจากการมีส่วนร่วมของผู้มีส่วนได้ส่วนเสีย (Stakeholder) กับเรื่องนั้นๆ การสนทนากลุ่ม (Focus group discussion) และการสัมภาษณ์ที่มุ่งเน้นตัวบุคคล (In-depth interview) การใช้แบบสอบถาม และการสำรวจในพื้นที่ (In field survey research) เพื่อให้ได้มาซึ่งข้อมูลที่เป็นจริงให้มากที่สุด การวิเคราะห์สังเคราะห์ข้อมูลจากกลุ่มของสิ่งมีชีวิตแบ่งเป็น จุลินทรีย์กลุ่มเห็ด ทรัพยากรสัตว์ และพืช โดยทำการสำรวจ เก็บตัวอย่าง จัดบันทึกข้อมูล บันทึกภาพ และจัดจำแนกตัวอย่างโดยการตรวจสอบลักษณะทางสัณฐานวิทยาและตรวจสอบชื่อชนิด และการจัดจำแนกสิ่งมีชีวิตในห้องปฏิบัติการ โดยมีกรอบแนวคิดดังภาพที่ 1



ภาพที่ 1 กรอบแนวคิดในการศึกษา

## ผลการวิจัย และอภิปรายผลการวิจัย

การสำรวจและเก็บตัวอย่างความหลากหลายทางชีวภาพในเขตพื้นที่หมู่บ้านเอี้ยก ตำบลสันปายาง อำเภอแม่แตง จังหวัดเชียงใหม่ และพื้นที่หมู่บ้านพระบาทสร้อย ตำบล

สะลง อำเภอมะริม จังหวัดเชียงใหม่ ร่วมกับชุมชน ระหว่างเดือนมีนาคมถึงธันวาคม พ.ศ. 2552 เพื่อการอนุรักษ์และใช้ประโยชน์ความหลากหลายทางชีวภาพของจุลินทรีย์กลุ่มเห็ดป่า ทรัพยากรด้านสัตว์ และพันธุ์พืช จากการสำรวจและเก็บตัวอย่างพบว่ามีความหลากหลายทางชีวภาพมาก (ตารางที่ 1)

**ตารางที่ 1** ความหลากหลายทางชีวภาพของจุลินทรีย์กลุ่มเห็ดป่า ทรัพยากรสัตว์ และพันธุ์พืช ในเขตพื้นที่หมู่บ้านเอืยก ตำบลสันป่ายาง อำเภอแม่แตง จังหวัดเชียงใหม่ และพื้นที่หมู่บ้านพระบาทสร้อย ตำบลสะลวง อำเภอแมริม จังหวัดเชียงใหม่

ความหลากหลายทางชีวภาพ	ทรัพยากร	จำนวนที่พบ (ชนิด)
จุลินทรีย์	เห็ดป่า	44
สัตว์และแมลง	แมลง	141
	นก	107
พันธุ์พืช	พืชสมุนไพร	147
	พืชอาหาร	103

### การศึกษาด้านจุลินทรีย์กลุ่มเห็ดป่า

ศึกษาลักษณะสัณฐานวิทยาเห็ดป่า ในเขตพื้นที่หมู่บ้านเอืยก ตำบลสันป่ายาง อำเภอแม่แตง และเขตพื้นที่หมู่บ้านพระบาทสร้อย ตำบลสะลวง อำเภอแมริม จังหวัดเชียงใหม่ สามารถระบุชนิดของเห็ดป่าได้ดังนี้

**อันดับ Russulales** จำนวน 9 ชนิด ได้แก่ เห็ดแตงน้ำหมาก (*Russula emetica*), เห็ดน้ำแป้ง (*R. foetens*), เห็ดหล่มขาว (*R. virescens*), เห็ดหนาม่วง (*R. fragilis*), เห็ดข้า (*Lactarius glaucescens*), เห็ดขิง (*L. piperatus*), เห็ดฟานน้ำตาลแดง (*L. volemus*), เห็ดฟานเหลืองทอง (*L. hygrophoroides*), เห็ดสีแดงอมชมพู (*Russula mairei*) **อันดับ Agaricales** จำนวน 11 ชนิด ได้แก่ เห็ดไช้น้ำตาลอมเหลือง (*Amanita calyptroderma*), เห็ดไช้หนามขาว (*A. princes*), เห็ดโคน (*Termitomyces eurhizus*), เห็ดโคนปลวก หรือเห็ดโคนโปร่ง (*T. unkowaani*), เห็ดข้าวตอก (*T. microcarpus*), เห็ดหนอนขาว (*Clavaria vermicularis*), เห็ดขังขนุน (*C. fusiformis*), เห็ดปะการังเหลือง (*Ramaria flava*), เห็ดปะการังยอดแดงอมชมพู (*R. botrytis*), เห็ดขิงโค (*Lepista nuda*), เห็ดตีนตุ๊กแก (*Schizophyllum commune*) **อันดับ Boletales**

จำนวน 4 ชนิด ได้แก่ เห็ดตับเต่าเกร็ดแดงคล้า (*Boletus emodensis*), เห็ดตับเต่าทองแดง (*B. auripes*), เห็ดตับเต่าสีทอง (*B. aureissimus*), เห็ดขล้าหมา (*Mycoamaranthus cambodgensis*) **อันดับ Cantharellales** จำนวน 2 ชนิด คือ เห็ดขมิ้นใหญ่หรือขมิ้นหลวง (*Cantharellus odoratus*) และเห็ดเม่นน้อย (*Hydnum repandum*) **อันดับ Auriculariales** จำนวน 1 ชนิด คือ เห็ดหูหนูรวงผึ้ง (*Auricularia delicate*) **อันดับ Dacrymycetales** จำนวน 1 ชนิด คือ เห็ดพายทอง (*Dacryopinax spathularia*) **อันดับ Tremellales** จำนวน 1 ชนิด คือ เห็ดหูหนูขาว (*Tremella fuciformis*) **อันดับ Polyporales** จำนวน 3 ชนิด ได้แก่ เห็ดจวกุ้งน้ำตาลปนดำ (*Amauroderma rugosum*), เห็ดจวกุ้งน้ำตาลปนดำ (*A. rugosum*), เห็ดจวกุ้งน้ำตาลอมแดง (*A. sericatum*) และอันดับสุดท้าย ได้แก่ **อันดับ Aphyllophorales** จำนวน 1 ชนิด คือ เห็ดหลินจือ (*Ganoderma lucidum*)

โดยอยู่ในพื้นที่บ้านเอืยก 30 ชนิด ส่วนใหญ่อยู่ในวงศ์ Polyporaceae เช่น เห็ดกรวยทองดา (*M. xanthopus*) และเห็ดพัดแพรวาว (*M. varicipes*) และพื้นที่หมู่บ้านพระบาทสร้อย 44 ชนิด ส่วนใหญ่อยู่ในวงศ์ Russulaceae มากที่สุด เช่น



เห็ดขมิ้นใหญ่หรือขมิ้นหลวง (*C. odoratus*) จากการสำรวจพบว่าทั้งสองพื้นที่ที่เห็ดป่าที่พบส่วนใหญ่สามารถขึ้นได้ในแต่ละพื้นที่ได้แตกต่างกัน ขึ้นอยู่กับสภาพของป่าที่พบด้วย เช่น ป่าก่อ มักจะพบเห็ดแดงน้ำหมาก เห็ดน้ำแป้ง และเห็ดพาน เป็นต้น ส่วนป่าที่โล่ง มักจะพบเห็ดขมิ้นใหญ่ ขมิ้นหลวง เป็นต้น

### การศึกษาด้านการใช้ประโยชน์จากพันธุ์พืช พื้นที่บ้านพระบาทสี่รอย

พบว่ามีการใช้ประโยชน์จากพันธุ์พืชจำนวน 235 ชนิด สามารถจำแนกได้ 92 วงศ์ โดยพบวงศ์ Euphorbiaceae มากที่สุด จำนวน 17 ชนิด รองลงมาเป็น Asteraceae 15 ชนิด และ Papilionaceae จำนวน 14 ชนิด เมื่อแบ่งตามลักษณะการใช้ประโยชน์พบว่า มีการใช้ประโยชน์จากพันธุ์พืชในด้านของพืชสมุนไพร 147 ชนิด ในด้านของพืชอาหาร 103 ชนิด ส่วนที่ใช้ประโยชน์มากที่สุดคือ ใช้ประโยชน์ทั้งต้น 46 ชนิด รองลงมาเป็น ยอดอ่อน 41 ชนิด ลำต้นและใบ 40 ชนิด

#### พื้นที่บ้านเอืยก

พบว่ามีการใช้ประโยชน์จากพันธุ์พืชจำนวน 149 ชนิด สามารถจำแนกได้ 62 วงศ์ โดยพบวงศ์ Euphorbiaceae มากที่สุด จำนวน 10 ชนิด รองลงมาเป็น Papilionaceae จำนวน 9 ชนิด และ Poaceae จำนวน 9 ชนิด มีการใช้ประโยชน์จากพันธุ์พืชในด้านของพืชสมุนไพร 66 ชนิด ในด้านของพืชอาหาร 83 ชนิด ส่วนที่ใช้ประโยชน์มากที่สุดคือ ใช้ประโยชน์จากผล 30 ชนิด รองลงมาเป็นราก 22 ชนิด ใบ 21 ชนิด

นอกเหนือจากนี้พบว่า มีพืชจำนวนหนึ่งที่มีการใช้ประโยชน์เหมือนกันในทั้งสองพื้นที่จำนวน 49 ชนิด โดยส่วนใหญ่เป็นพืชอาหาร มักพบปลูกตามบ้านเรือนในชุมชน บางชนิดใช้

ประโยชน์ในด้านอาหารเหมือนกัน แต่ใช้ประโยชน์ในด้านสมุนไพรต่างกัน เช่น ผักเผ็ด หรือผักคราดหัวแหวน (*Acmella oleracea* R. K. Jansen) บ้านพระบาทสี่รอย ใช้แก้ปวดศีรษะ รักษาแผล แก้ปวดฟัน ใช้ลำต้นแก้ไข้ เจ็บคอ แก้ต่อมน้ำลายอักเสบ ใช้รากเป็นยาระบาย ส่วนบ้านเอืยกใช้ลำต้นและใบทาแก้โรคผิวหนัง พืชบางชนิด เช่น มะไฟป่า (*Baccaurea ramiflora* Lour.) ใช้เป็นผลไม้ทั้งสองหมู่บ้าน แต่หมู่บ้านเอืยกใช้เปลือกและลำต้นแช่น้ำดื่มแก้พิษคางคก พืชบางชนิดใช้ประโยชน์ต่างกัน เช่น หนาดใหญ่ (*Blumea balsamifera* DC.) บ้านพระบาทสี่รอย ใช้ใบตำอาบแก้ปวดเมื่อยตามร่างกาย บ้านเอืยกใช้ใบตำอบไอน้ำให้ผู้หญิงอยู่ไฟ ถั่วแระ (*Cajanus cajan* Millsp.) บ้านพระบาทสี่รอย ใช้เป็นพืชสมุนไพร ใช้รากทาหรือฝนกับน้ำรับประทาน แก้ผื่นคัน ส่วนบ้านเอืยก ใช้ผลต้มกินเป็นพืชอาหาร เป็นต้น

### ความหลากหลายทางด้านสัตว์

#### พื้นที่หมู่บ้านพระบาทสี่รอย

จากการสำรวจพบนกประจำถิ่นมากกว่านกอพยพ โดยสามารถแบ่งเป็นนกประจำถิ่นจำนวน 88 ชนิด และนกอพยพ 19 ชนิด เช่น ขุนแผนอกสีส้ม (*H. oreskios*), ปลีกกล้วยลาย (*A. magna*) และคัคคูหงอน (*C. coromandus*)

#### พื้นที่บ้านเอืยก

พบแมลงน้ำทั้งหมด 8 อันดับ 37 วงศ์ จุด BE 2 พบมากที่สุด จำแนกเป็น 8 อันดับ 25 วงศ์ ส่วนใหญ่อยู่ในวงศ์ Odontoceridae อันดับ Trichoptera (พวกแมลงหนอนปลอกน้ำ) จุด BE 1, BE 2 และ BE 4 น้ำมีคุณภาพปานกลางถึงค่อนข้างดี จุด BE 3 และ BE 5 คุณภาพน้ำค่อนข้างดี โดยจุด BE 4 บริเวณน้ำตกสายหมอก มีค่าดัชนีความหลากหลายสูงสุดเท่ากับ 2.59



พบผีเสื้อและแมลงปอทั้งหมด 15 วงศ์ 109 จินัส และ 141 ชนิด แบ่งเป็นผีเสื้อ 5 วงศ์ พบผีเสื้อในวงศ์ Nymphalidae มากที่สุด และแมลงปอ 10 วงศ์ โดยพบวงศ์ Libellulidae มากที่สุด ในช่วงฤดูฝนพบผีเสื้อเนรยอไม้ (*G. harina burmana*), ผีเสื้อคาคาตแดตแถบสั้น (*K. rubecula*), แมลงปอบ้านผู้ปิกเปื้อนส้ม (*B. contaminate*), แมลงปอเข็มน้ำตกสั้นผู้ดำ (*A. fenestrella*) และแมลงปอเข็มน้ำตกสั้นวงม่วง (*H. biforata*) มากที่สุด ในฤดูแล้งพบผีเสื้อเนรยอไม้ (*E. hecabe contubernalis*), ผีเสื้อเนรยอไม้ (*G. harina burmana*), แมลงปอบ้านผู้ปิกเปื้อนส้ม (*B. contaminate*) และแมลงปอบ้านยอดฟ้า (*A. aethra*)

ร่วมกันของชาวบ้านในชุมชน เช่น ป่าใช้สอย ป่าอนุรักษ์ และป่าต้นน้ำเพื่อเป็นแหล่งอาหาร ในชุมชน มีการออกกฎระเบียบในการใช้ประโยชน์ จากทรัพยากรธรรมชาติ

## ข้อเสนอแนะ

พื้นที่ป่าสะลวง อำเภอแม่แตง และอำเภอแมริม จังหวัดเชียงใหม่ จัดเป็นพื้นที่ที่มีศักยภาพสูงและเอื้อต่อการดำรงชีวิตของชาวบ้านในชุมชน ทรัพยากรธรรมชาติที่สมบูรณ์ จากการสำรวจและเก็บตัวอย่างสิ่งมีชีวิตพบว่า บ้านพระบาทสี่รอย มีการใช้ประโยชน์จากสิ่งมีชีวิต ในด้านของจำนวนชนิดมากกว่าบ้านเอืยกอย่างมีนัยสำคัญ โดยพื้นที่หมู่บ้านพระบาทสี่รอย ตำบลสะลวง อำเภอแม่ริม จังหวัดเชียงใหม่ มีการใช้ประโยชน์จากเห็ดป่า 44 ชนิด พันธุ์พืช จำนวน 235 ชนิด แมลง 141 ชนิด ตามลำดับ ส่วนบ้านเอืยก ตำบลสันป่ายาง อำเภอแม่แตง จังหวัดเชียงใหม่ มีการใช้ประโยชน์จากเห็ดป่า 30 ชนิด พันธุ์พืช 149 ชนิด และแมลง 141 ชนิด และให้ความรู้ในด้านการจัดการทรัพยากรทางชีวภาพแก่ชาวบ้านในชุมชน ในด้านการการใช้ประโยชน์อย่างยั่งยืน โดยการมีส่วนร่วมของชุมชน โดยชุมชนจัดพื้นที่ที่มีการใช้ประโยชน์

## บรรณานุกรม

- กัณฑ์วีร์ วิวัฒน์พาณิชย์. **แมลงอาหารมนุษย์ในอนาคต**. กรุงเทพฯ : องค์การสงเคราะห์ทหารผ่านศึก, 2542.
- ชูศรี ไตรสนธิ. **ความหลากหลายของพรรณพืชและการศึกษาพฤกษศาสตร์พื้นบ้านของชาวกินและลัวะในอุทยานแห่งชาติดอยภูคา จังหวัดน่าน**. ใน : บทคัดย่อโครงการวิจัยและวิทยานิพนธ์, 2544.
- วิสุทธิ ใบไม้ และรังสิมา คุ่มหอม (บรรณาธิการ). **โครงการ BRT**. กรุงเทพฯ : บริษัทจิรวัดน์ เอ็กซ์เพรส จำกัด, 2544.
- นำชัย ทนผล. **การท่องเที่ยวเชิงนิเวศกับบทบาทของชุมชนในท้องถิ่น**. ในสารพิธีเปิดอาคาร 25 ปี คณะธุรกิจการเกษตร. คณะธุรกิจการเกษตร มหาวิทยาลัยแม่โจ้, 2542.
- รัตติกาล หล้าคำมูล. **ความหลากหลายของแมลงเพื่อใช้เป็นข้อมูลพื้นฐานในการพัฒนาแมลงเศรษฐกิจ มหาวิทยาลัยราชภัฏเชียงใหม่ วิทยาเขตสะลวง**. รายงานการวิจัย มหาวิทยาลัยราชภัฏเชียงใหม่, 2550.
- ราชบัณฑิตยสถาน. **เห็ดกินได้และเห็ดมีพิษในประเทศไทย**. กรุงเทพฯ : อมรินทร์พริ้นติ้งแอนด์พับลิชชิ่ง, 2539.
- เลขา มาโนช. **ประโยชน์ของเห็ดราต่อคน สัตว์ และพืช**. กรุงเทพฯ : เท็กซ์ แอนด์ เจอร์นัลพับลิเคชั่น, 2550.
- อภิชาติ ขาวสะอาด และคณะ. **ประมวลความรู้เรื่องอุทยานแห่งชาติดอยอินทนนท์**. กรุงเทพฯ : สถาบันวิจัยเพื่อการพัฒนาประเทศไทย (ทีดีอาร์ไอ), 2540.

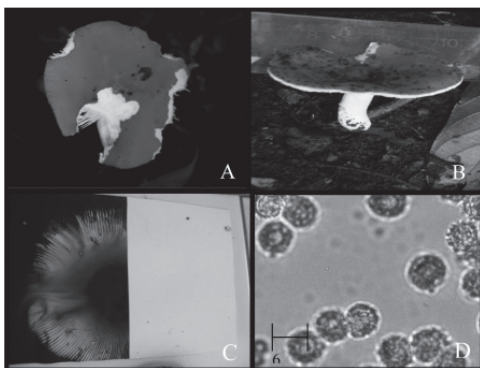
## ภาคผนวก



ภาพที่ 2 สภาพพื้นที่สำรวจและเก็บตัวอย่างในพื้นที่หมู่บ้านเอี้ยก  
ตำบลสันป่ายาง อำเภอแม่แตง จังหวัดเชียงใหม่



ภาพที่ 3 สภาพพื้นที่สำรวจและเก็บตัวอย่างในพื้นที่หมู่บ้านพระบาทสี่รอย  
ตำบลสะลวง อำเภอแม่ริม จังหวัดเชียงใหม่



ภาพที่ 4 เห็ดแดงน้ำหมาก (*Russula emetica*)

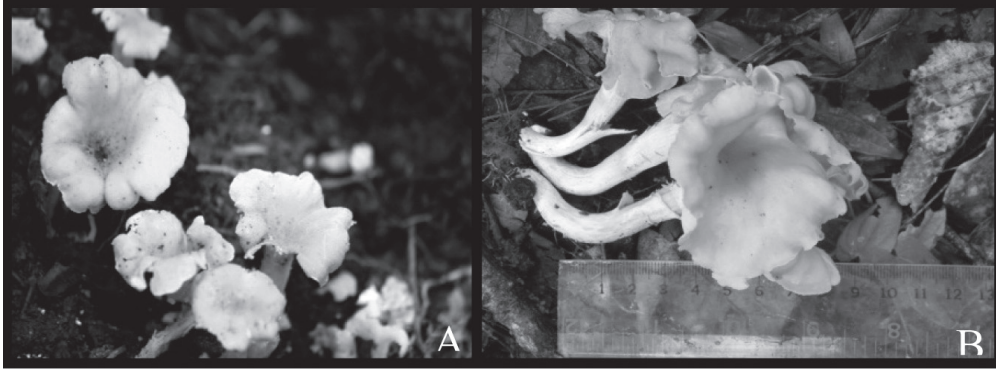
พบมากในพื้นที่บ้านเอี้ยก ตำบลสันป่ายาง  
อำเภอแม่แตง จังหวัดเชียงใหม่

A ลักษณะที่พบตามสภาพจริง

B การวัดขนาดของเห็ด

C ภาพรอยพิมพ์สปอร์

D ลักษณะของสปอร์ภายใต้กล้องจุลทรรศน์  
กำลังขยาย 100x



ภาพที่ 5 เห็ดขมิ้นใหญ่หรือขมิ้นหลวง (*Cantharellus odoratus*) พบมากในพื้นที่พระบาทสร้อย  
ตำบลสะลง อำเภอมะริม จังหวัดเชียงใหม่  
A ลักษณะที่พบตามสภาพจริง B การวัดขนาดของดอกเห็ด



ภาพที่ 6 ผีเสื้อเนรธรรมดา  
(*Eurema hecabe contubernalis*)  
ที่พบมากในพื้นที่บ้านเอืยก ตำบลสันป่ายาง  
อำเภอมะแตง จังหวัดเชียงใหม่  
ลักษณะเด่น : ปีกด้านบนและด้านล่างสีเหลือง  
ขอบปีกด้านบนสีดำทั้งคู่หน้าและคู่หลัง  
สีดำบริเวณขอบปีกคู่หน้า อาศัยอยู่ตามทุ่งหญ้า  
ที่โล่ง ไม่ชอบอยู่ในที่ที่บ เป็นชนิดที่พบชุกชุม



ภาพที่ 7 แมลงปอเข็มน้ำตกสันผู้ดำ  
(*Aristocypha fenestrella*)  
ที่พบมากในพื้นที่บ้านเอืยก ตำบลสันป่ายาง  
อำเภอมะแตง จังหวัดเชียงใหม่  
ลักษณะเด่น : เป็นแมลงปอเข็มน้ำตกที่มี  
ความยาวของส่วนท้องยาวกว่าปีก  
ไม่มีส่วนที่คล้ายจมูกยื่นยาวออกมา  
พบตามธารน้ำตก



**ภาพที่ 8** นกเด้าลมหลังเทา (*Motacilla cinerea*)  
 ที่พบมากในพื้นที่พระบาทสีรอย ตำบลสะลวง  
 อำเภอแม่ริม จังหวัดเชียงใหม่  
 ลักษณะทั่วไป : ตัวผู้และตัวเมียเหมือนกัน  
 หัว หลัง และไหล่สีเทา ปีกดำมีแถบปีกขาว  
 จากโคนปีก ตะโพกสีเหลืองหางดำ  
 ขอบหางขาว มีคิ้วขาว ตัวผู้เมื่อใกล้ฤดูผสมพันธุ์  
 คอจะมีสีดำ  
 อาหาร : หนอน แมลง



**ภาพที่ 9** นกปรอทหัวโขน (*Pycnonotus jocosus*)  
 ที่พบมากในพื้นที่พระบาทสีรอย ตำบลสะลวง  
 อำเภอแม่ริม จังหวัดเชียงใหม่  
 ลักษณะทั่วไป : ตัวผู้และตัวเมียเหมือนกัน  
 มีหงอน คาง ออก และท้องขาว ขนคลุมใต้หางสีแดง  
 หลังและปีกสีน้ำตาล มีแถบหนวดสีดำยาว  
 ต่อมาจนถึงคอ แก้มสีขาว ใต้ตาขีดกับหู  
 มีจุดสีแดง ปลายหางขาวเล็กน้อย  
 อาหาร : หนอน แมลง ผลไม้