

มโนทัศน์โลกศึกษาของครูในศูนย์พัฒนาเด็กเล็ก  
อำเภอสันป่าตอง จังหวัดเชียงใหม่

GLOBAL EDUCATION CONCEPTS OF TEACHERS  
IN THE CHILD CARE CENTER, SANPATHONG,  
CHIANG MAI PROVINCE

ธีรภัทร กุณวรงค์<sup>1</sup>, จารุณี มณีกุล<sup>2</sup> และ เชษฐภูมิ วรรณไพศาล<sup>3</sup>

Thiraphat Kunnawong<sup>1</sup>, Jarunee Maneekul<sup>2</sup> and Chetthapoom Wannapaisan<sup>3</sup>

มหาวิทยาลัยเชียงใหม่ 239 ถ. ห้วยแก้ว ต.สุเทพ อ.เมือง จ.เชียงใหม่ 50200<sup>1,2,3</sup>

Chiang Mai University, 239 Huay Kaew Road, Muang District, Chiang Mai, 50200<sup>1,2,3</sup>

บทคัดย่อ

การศึกษาค้นคว้าครั้งนี้มีวัตถุประสงค์เพื่อศึกษามโนทัศน์โลกศึกษาของครูในศูนย์พัฒนาเด็กเล็ก อำเภอสันป่าตอง จังหวัดเชียงใหม่ และเพื่อเปรียบเทียบมโนทัศน์โลกศึกษาของครูในศูนย์พัฒนาเด็กเล็ก อำเภอสันป่าตอง จังหวัดเชียงใหม่ ที่มีประสบการณ์การทำงานต่างกัน กลุ่มเป้าหมายคือ ครูในศูนย์พัฒนาเด็กเล็กอำเภอสันป่าตอง จังหวัดเชียงใหม่ จำนวน 60 คน เครื่องมือที่ใช้ในการศึกษา คือ แบบสอบถามมโนทัศน์โลกศึกษาของครูในศูนย์พัฒนาเด็กเล็ก สถิติที่ใช้ในการบรรยายข้อมูล ประกอบด้วย ค่าเฉลี่ย และส่วนเบี่ยงเบนมาตรฐาน

ผลการศึกษาพบว่า

1. ระดับมโนทัศน์โลกศึกษาครูในศูนย์พัฒนาเด็กเล็ก อำเภอสันป่าตอง จังหวัดเชียงใหม่ มีค่าเฉลี่ยในภาพรวม เท่ากับ 3.55 อยู่ในระดับมาก
2. การเปรียบเทียบมโนทัศน์โลกศึกษาของครูในศูนย์พัฒนาเด็กเล็ก อำเภอสันป่าตอง จังหวัดเชียงใหม่ ที่มีประสบการณ์การทำงานต่างกัน พบว่า ครูที่มีประสบการณ์การทำงาน 21-25 ปี มีค่าเฉลี่ย เท่ากับ 4.03 อยู่ในระดับมาก

คำสำคัญ: มโนทัศน์, โลกศึกษา

<sup>1</sup> นักศึกษาหลักสูตรศึกษาศาสตรมหาบัณฑิต (การศึกษา) วิชาเอกสังคมศึกษา สาขาการศึกษา คณะศึกษาศาสตร์

<sup>2</sup> รองศาสตราจารย์ ดร. (ที่ปรึกษาหลัก) ภาควิชาหลักสูตรการสอนและการเรียนรู้ คณะศึกษาศาสตร์

<sup>3</sup> อาจารย์ ดร. (ที่ปรึกษารวม) ภาควิชาหลักสูตรการสอนและการเรียนรู้ คณะศึกษาศาสตร์

**ABSTRACT**

The purposes of this study were to study the global education concepts of teachers at Sanpatong kindergarten centers in Chiangmai Province and to compare the concepts among the different experience teachers. The study was a survey research. The target group was 60 teachers in the Child care centers in Sanpatong District . The instruments were questionnaire forms of teachers' global education concepts in the child care center. Statistics used in the lecture included mean and standard deviation.

The findings were as follows:

1. The concepts of the global education among the teachers in the overall was at the average of 3.55 at the high level.
2. The comparison of the concepts of the global education was that the teachers with 21–25 years working experience had the highest level with the average of 4.03.

**KEYWORDS:** Concept, Global Education

**บทนำ**

โลกยุคโลกาภิวัตน์มีการเปลี่ยนแปลงอย่างรวดเร็วทั้งด้านสังคม เศรษฐกิจ การเมือง การปกครอง การศึกษา และเทคโนโลยี ที่ทันสมัย จากการเปลี่ยนแปลงดังกล่าว ทำให้ประเทศไทยซึ่งอยู่ในเวทีโลกต้องพัฒนา และแข่งขันกับนานาประเทศในทุก ๆ ด้าน อย่างหลีกเลี่ยงไม่ได้ ไม่ว่าจะเป็นองค์กรธุรกิจ หรือองค์กรทางการศึกษา ซึ่งล้วนแล้วแต่ต้อง มีการพัฒนาทรัพยากรมนุษย์อันเป็นพื้นฐาน ที่สำคัญ เพื่อรองรับสถานการณ์ของโลกยุค ไร้พรมแดน ศูนย์พัฒนาเด็กเล็กซึ่งถือว่าเป็น สถานศึกษาตามพระราชบัญญัติการศึกษา แห่งชาติ พ.ศ. 2542 เป็นหน่วยงานที่มีบทบาท สำคัญในการเริ่มต้นการผลิตบุคลากรของชาติ ซึ่งเป็นเด็กเล็กให้มีทักษะ เดิบโตเป็นพลเมืองดี มีความรู้ความสามารถ จึงจำเป็นต้องเร่งพัฒนา

มาตรฐานการศึกษาและการจัดการศึกษา ปฐมวัยให้มีความเป็นสากลและทันต่อการ เปลี่ยนแปลงของโลกยุคใหม่

การจัดการศึกษาปฐมวัยในปัจจุบัน ให้ความสำคัญกับการเตรียมเด็กปฐมวัยเพื่อ เข้าสู่ประชาคมอาเซียน เช่นเดียวกับการจัดการ ศึกษาในระดับอื่น ๆ ซึ่งการพัฒนาเด็กให้ประสบ ความสำเร็จจำเป็นต้องกำหนดจุดมุ่งหมาย หรือคุณลักษณะที่ประสงค์ของเด็กที่จะเข้า สู่ประชาคมอาเซียน ทั้งด้านความรู้ ทักษะ กระบวนการ และเจตคติเพื่อให้ครูใช้เป็นกรอบ และทิศทางในการจัดประสบการณ์เพื่อพัฒนา เด็กปฐมวัย

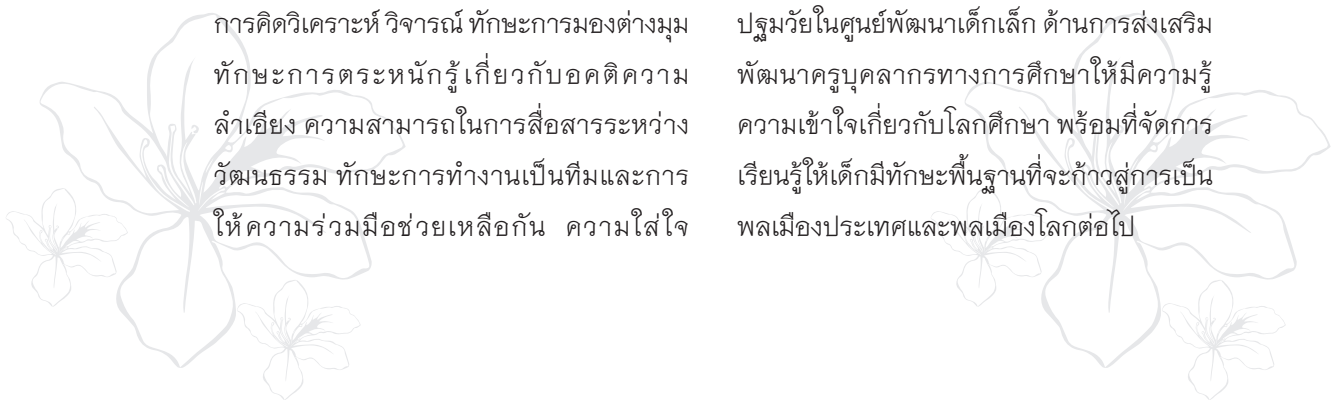
การพัฒนาเด็กให้มีความพร้อมที่จะ อยู่ในสังคมภูมิภาคอาเซียนได้อย่างมีความสุข จำเป็นอย่างยิ่งที่จะต้องให้เด็กได้ รับรู้ ความเป็นจริงต่าง ๆ ของโลกโลกาภิวัตน์

(Globalized World) ดังนั้น การจัดการศึกษา  
 ปฐมวัยจึงควรพัฒนามาจากข้อเท็จจริงที่ว่า  
 มนุษย์ในปัจจุบันมีความเป็นอยู่และมีปฏิสัมพันธ์  
 กันในโลกโลกาภิวัตน์มากขึ้น การจัดการศึกษา  
 ระดับปฐมวัย ผู้ที่เกี่ยวข้องและมีส่วนสำคัญ  
 คือ ครูผู้สอน จึงมีความจำเป็นอย่างยิ่งที่จะต้อง  
 เรียนรู้และมีความเข้าใจ ถึงความก้าวหน้าของ  
 โลกาภิวัตน์หรือโลกศึกษา เพื่อที่จะกระตุ้นให้เด็ก  
 ได้ตระหนักถึงความสำคัญของการร่วมมือกัน  
 สร้างโลกที่มีความชอบธรรม เสมอภาค และ  
 เคารพสิทธิของกันและกัน รวมถึงความเข้าใจ  
 เกี่ยวกับการพัฒนาที่ยั่งยืน สันติภาพ การป้องกัน  
 ความขัดแย้ง และการศึกษาระหว่างวัฒนธรรม  
 ตลอดจนความเป็นพลโลก ประเด็นสำคัญ  
 คือ ครูผู้สอนเด็กปฐมวัยในปัจจุบันนี้ มีความรู้  
 ความเข้าใจเกี่ยวกับมโนทัศน์โลกศึกษามากน้อย  
 เพียงใด เพราะข้อมูลเหล่านี้จะเป็นพื้นฐาน  
 สำคัญต่อผู้บริหารที่จะนำไปใช้ในการวางแผน  
 ส่งเสริมพัฒนาให้ ครูสามารถเข้าใจใน  
 โลกาภิวัตน์ หรือโลกศึกษาเพิ่มมากขึ้น  
 ซึ่งสอดคล้องกับบอสเคิร์ท (2016) ได้ศึกษา  
 ความคิดเห็นของครูระดับประถมศึกษาเกี่ยวกับ  
 มโนทัศน์โลกศึกษาในรายวิชาสังคมศึกษา  
 พบว่าครูมีมโนทัศน์ที่คลาดเคลื่อนเกี่ยวกับโลก  
 ศึกษา เนื้อหาและกิจกรรมเกี่ยวกับโลกศึกษา  
 ยังมีไม่เพียงพอ

นอกจากนี้ครูผู้สอนต้องอาศัยทักษะ  
 การคิดวิเคราะห์ วิจัย ทักษะการมองต่างมุม  
 ทักษะการตระหนักรู้เกี่ยวกับอคติความ  
 ลำเอียง ความสามารถในการสื่อสารระหว่าง  
 วัฒนธรรม ทักษะการทำงานเป็นทีมและการ  
 ให้ความร่วมมือช่วยเหลือกัน ความใส่ใจ

และเข้าถึงกัน การสนทนาและการกล้า  
 แสดงออก ทักษะการจัดการกับความซับซ้อน  
 ความไม่แน่นอน และการเผชิญความขัดแย้ง  
 ทักษะการศึกษา ค้นคว้า และวิจัย ทักษะการ  
 ตัดสินใจ ทักษะการบริโภคสื่อและข้อมูล  
 ข่าวสาร ตลอดจนทักษะการใช้วิทยาศาสตร์  
 และเทคโนโลยี ตามที่เมอร์เรย์ เกล แมนน์  
 ได้กล่าวไว้ ผู้ที่สามารถสังเคราะห์ข้อมูลให้ผู้อื่น  
 เข้าใจได้ง่ายจะกลายเป็นครู นักการสื่อสาร  
 และผู้นำที่ทรงคุณค่า (วราพจน์ วงศ์กิจรุ่งเรือง  
 และอชิป จิตตฤกษ์, 2554) ดังนั้น ครูผู้สอน  
 ระดับปฐมวัยจึงมีความจำเป็นที่จะต้องเป็น  
 ผู้มีความรู้ความเข้าใจ มีปฏิสัมพันธ์กับยุค  
 โลกาภิวัตน์ โลกศึกษาจึงเป็นเรื่องราวที่ครู  
 ต้องมีทักษะพื้นฐาน ในการเชื่อมโยงเรื่องราว  
 ต่าง ๆ ได้เป็นอย่างดี

จากข้อมูลดังกล่าว ทำให้ผู้ศึกษา  
 ในฐานะที่เป็นผู้ปฏิบัติหน้าที่ในด้านการศึกษา  
 ขององค์กรปกครองส่วนท้องถิ่น ซึ่งเป็น  
 หน่วยงานรับผิดชอบในการจัดการศึกษาระดับ  
 ปฐมวัยในศูนย์พัฒนาเด็กเล็ก จึงมีความสนใจ  
 ที่จะศึกษามโนทัศน์โลกศึกษาของครูในศูนย์  
 พัฒนาเด็กเล็กทั้งหมด ในอำเภอสันป่าตอง  
 จังหวัดเชียงใหม่ ทั้งนี้ เพื่อต้องการทราบระดับ  
 มโนทัศน์โลกศึกษาของครูผู้สอนว่าอยู่ในระดับ  
 ใด เพื่อใช้เป็นข้อมูลประกอบการวางแผนและ  
 เป็นแนวทางการพัฒนาการจัดการศึกษาระดับ  
 ปฐมวัยในศูนย์พัฒนาเด็กเล็ก ด้านการส่งเสริม  
 พัฒนาครูบุคลากรทางการศึกษาให้มีความรู้  
 ความเข้าใจเกี่ยวกับโลกศึกษา พร้อมทั้งจัดการ  
 เรียนรู้ให้เด็กมีทักษะพื้นฐานที่จะก้าวสู่การเป็น  
 พลเมืองประเทศและพลเมืองโลกต่อไป



## วัตถุประสงค์ของการศึกษา

1. เพื่อศึกษามโนทัศน์โลกศึกษาของครูในศูนย์พัฒนาเด็กเล็ก อำเภอสนป่าตอง จังหวัดเชียงใหม่
2. เพื่อเปรียบเทียบมโนทัศน์โลกศึกษาของครูในศูนย์พัฒนาเด็กเล็ก อำเภอสนป่าตอง จังหวัดเชียงใหม่ ที่มีประสบการณ์การทำงานต่างกัน

## วิธีดำเนินการศึกษา

### ประชากรที่ใช้ในการศึกษา คือ

ครูในศูนย์พัฒนาเด็กเล็กทุกคน จำนวน 60 คน จากศูนย์พัฒนาเด็กเล็กทั้งหมด จำนวน 18 แห่งในอำเภอสนป่าตอง จังหวัดเชียงใหม่ ดังนี้

1. ศูนย์พัฒนาเด็กเล็กเทศบาลตำบลสนป่าตอง จำนวน 2 คน
2. ศูนย์พัฒนาเด็กเล็กท้องฝ่าย จำนวน 1 คน
3. ศูนย์พัฒนาเด็กเล็กท้องทิพย์ จำนวน 3 คน
4. ศูนย์พัฒนาเด็กเล็กต้นแหวน จำนวน 2 คน
5. ศูนย์พัฒนาเด็กเล็กทุ่งฟ้าบด จำนวน 2 คน
6. ศูนย์พัฒนาเด็กเล็กบ้านเปียง จำนวน 2 คน
7. ศูนย์พัฒนาเด็กเล็กบ้านปาง จำนวน 2 คน
8. ศูนย์พัฒนาเด็กเล็กธรรมชัย จำนวน 2 คน
9. ศูนย์พัฒนาเด็กเล็กเทศบาลตำบลทุ่ง จำนวน 5 คน

10. ศูนย์พัฒนาเด็กเล็กเทศบาลตำบลยุ จำนวน 3 คน
11. ศูนย์พัฒนาเด็กเล็กเทศบาลตำบลทุ่งด้อม จำนวน 4 คน
12. ศูนย์พัฒนาเด็กเล็กองค์การบริหารส่วนตำบลบ้านกลาง จำนวน 5 คน
13. ศูนย์พัฒนาเด็กเล็กองค์การบริหารส่วนตำบลมะขามหลวง จำนวน 6 คน
14. ศูนย์พัฒนาเด็กเล็กองค์การบริหารส่วนตำบลท่าวังพร้าว จำนวน 2 คน
15. ศูนย์พัฒนาเด็กเล็กองค์การบริหารส่วนตำบลมะขูนหวาน จำนวน 3 คน
16. ศูนย์พัฒนาเด็กเล็กองค์การบริหารส่วนตำบลสันกลาง จำนวน 5 คน
17. ศูนย์พัฒนาเด็กเล็กองค์การบริหารส่วนตำบลแม่ก้า จำนวน 7 คน
18. ศูนย์พัฒนาเด็กเล็กองค์การบริหารส่วนตำบลน้ำบ่อหลวง จำนวน 4 คน

### เครื่องมือที่ใช้ในการศึกษา

เครื่องมือที่ใช้ในการศึกษาคั้งนี้ เป็นแบบสอบถามมโนทัศน์โลกศึกษาของครูในศูนย์พัฒนาเด็กเล็ก ในเขตอำเภอสนป่าตอง จังหวัดเชียงใหม่ มีลักษณะแบบปลายปิด เป็นแบบสอบถามที่ผู้ศึกษาสร้างขึ้นเอง โดยแบ่งออกเป็น 2 ตอน ดังนี้

**ตอนที่ 1** สถานภาพของผู้ตอบแบบสอบถามมีลักษณะเป็นแบบตรวจคำตอบ (Check List) โดยถามเรื่องสถานะทางเพศ ระดับอายุ และประสบการณ์การทำงาน

**ตอนที่ 2** มโนทัศน์โลกศึกษา มิติของโลก (Global Dimension) ที่เป็นแนวคิดหลัก ซึ่งสัมพันธ์เชื่อมโยงกัน 8 ด้าน ดังนี้

1. ความเป็นพลเมืองโลก (Global Citizenship)
2. ความยุติธรรมในสังคม (Social Justice)
3. สิทธิมนุษยชน (Human Rights)
4. การแก้ปัญหาความขัดแย้ง (Conflict Resolution)
5. การพัฒนาอย่างยั่งยืน (Sustainable Development)
6. ค่านิยมและการสัมผัสรับรู้ (Values & Perceptions)
7. ความหลากหลาย (Diversity)
8. การพึ่งพาอาศัยกัน (Interdependence)

**การสร้างเครื่องมือที่ใช้ในการศึกษา**

เครื่องมือที่ใช้ในการศึกษา ซึ่งเป็นแบบสอบถามมโนทัศน์โลกศึกษาของครูในศูนย์พัฒนาเด็กเล็ก ในเขตอำเภอสันป่าตอง จังหวัดเชียงใหม่ มีขั้นตอนการสร้าง ดังต่อไปนี้

1. ศึกษาค้นคว้าตำรา เอกสาร และงานวิจัยที่เกี่ยวข้องแล้วนำมาพิจารณาสร้างแบบสอบถาม ภายใต้การจัดการเรียนรู้โลกศึกษา แนวคิดประเด็นที่เป็นข้อควรพิจารณาเกี่ยวกับการเลือกวิธีการจัดการเรียนรู้โลกศึกษา
2. นำแบบสอบถามที่ศึกษาสร้างขึ้น ไปปรึกษาประธานและกรรมการควบคุมปริญญาพันธ์ เพื่อขอคำแนะนำในการสร้างแบบสอบถาม ประเด็นคำถามและให้คำแนะนำในการปรับปรุงแก้ไข
3. นำแบบสอบถามที่ผู้ศึกษาสร้างขึ้น เสนอต่ออาจารย์ที่ปรึกษา เพื่อตรวจสอบความเที่ยงตรงของเนื้อหา (Content Validity)

4. นำแบบสอบถามที่ปรับแก้ไขเพิ่มเติม จากอาจารย์ที่ปรึกษามาตรวจสอบและแก้ไขอีกครั้ง จากนั้นนำแบบสอบถามทั้งหมดส่งผู้เชี่ยวชาญ จำนวน 3 ท่าน ตรวจสอบค่าดัชนีความสอดคล้อง IOC (Index of Item Objective Congruence) โดยได้ค่าเท่ากับ 1.00

5. นำแบบสอบถามฉบับที่ผ่านค่า IOC ไปทดลอง (Try out) กับกลุ่มประชากรจากพื้นที่ข้างเคียงเพื่อหาค่าความเชื่อมั่น (Reliability) และได้ค่า Cronbach's Alpha = .811

6. นำแบบสอบถามฉบับที่สมบูรณ์ที่ผ่านค่า IOC แล้ว ไปเก็บรวบรวมข้อมูลกับกลุ่มประชากรต่อไป

**การเก็บรวบรวมข้อมูล**

ผู้ศึกษาได้ดำเนินการเก็บรวบรวมข้อมูลดังต่อไปนี้

1. ขอหนังสือขอความร่วมมือในการเก็บรวบรวมข้อมูล โดยทำหนังสือจากบัณฑิตศึกษา คณะศึกษาศาสตร์ มหาวิทยาลัยเชียงใหม่ ถึงหัวหน้าศูนย์พัฒนาเด็กเล็ก หรือผู้อำนวยการกองการศึกษา ศาสนาและวัฒนธรรม สังกัดองค์การปกครองส่วนท้องถิ่น ในเขตอำเภอสันป่าตอง จังหวัดเชียงใหม่
2. ผู้ศึกษานำแบบสอบถามไปเก็บข้อมูลที่ศูนย์พัฒนาเด็กเล็กแต่ละแห่งด้วยตัวของนักศึกษาเอง

**การวิเคราะห์ข้อมูล**

หลังจากตรวจสอบความสมบูรณ์ของแบบสอบถามแล้ว ผู้ศึกษาได้ดำเนินการจัดกระทำและวิเคราะห์ข้อมูลตามลำดับขั้นตอน ดังนี้

1. หาค่าร้อยละของสถานภาพของผู้ตอบแบบสอบถาม ของตอนที่ 1

2. หาค่าเฉลี่ย ( $\mu$ ) และส่วนเบี่ยงเบนมาตรฐาน ( $\sigma$ ) ของมโนทัศน์โลกศึกษาของครูในศูนย์พัฒนาเด็กเล็ก อำเภอสันป่าตอง จังหวัดเชียงใหม่ ของตอนที่ 2

วิเคราะห์ มโนทัศน์โลกศึกษา มีลักษณะเป็นมาตรประมาณค่า (Rating Scales) 5 ระดับ ตามหลักการของ ไลเกอร์ต์ (Likert Scale)

### สรุปผลการศึกษา

ผู้ตอบแบบสอบถามทั้งหมดเป็นเพศหญิง คิดเป็นร้อยละ 100.00 ผู้ตอบแบบสอบถามส่วนมากอยู่ในช่วงอายุ 31 – 40 ปี คิดเป็นร้อยละ 45 รองลงมาช่วง อายุ 41 – 50 ปี คิดเป็นร้อยละ 26.66 ช่วงอายุ 51 ปี ขึ้นไป

คิดเป็นร้อยละ 21.66 และ ช่วงอายุ 20 – 30 ปี น้อยที่สุด คิดเป็นร้อยละ 6.66 ส่วนมาก จบการศึกษาระดับปริญญาตรี หรือเทียบเท่า คิดเป็นร้อยละ 80 รองลงมาคือ ระดับต่ำกว่าปริญญาตรี คิดเป็นร้อยละ 11.66 และสูงกว่าปริญญาตรี น้อยที่สุด คิดเป็นร้อยละ 8.34 ผู้ตอบแบบสอบถามส่วนมากมีประสบการณ์การทำงานช่วง 5 – 10 ปี คิดเป็นร้อยละ 30 รองลงมา คือช่วง 11 – 15 ปี คิดเป็นร้อยละ 25 ช่วง 25 ปี ขึ้นไป คิดเป็นร้อยละ 16.7 ช่วง 16 – 20 ปี คิดเป็นร้อยละ 13.33 ช่วง 21 – 25 ปี คิดเป็นร้อยละ 10.00 และช่วงต่ำกว่า 5 ปี น้อยที่สุด คิดเป็นร้อยละ 5

ตารางที่ 1 สรุประดับมโนทัศน์โลกศึกษาของครูในศูนย์พัฒนาเด็กเล็ก อำเภอสันป่าตอง จังหวัดเชียงใหม่

ประเด็นโลกศึกษา	$\mu$	s	ระดับมโนทัศน์ฯ
ความเป็นพลเมืองโลก (Global Citizenship)	3.62	.53	มาก
ความยุติธรรมในสังคม (Social Justice)	3.51	.49	มาก
สิทธิมนุษยชน (Human Rights)	3.59	.51	มาก
การแก้ปัญหาความขัดแย้ง (Conflict Resolution)	3.43	.58	ปานกลาง
การพัฒนาอย่างยั่งยืน (Sustainable Development)	3.63	.48	มาก
ค่านิยมและการสัมผัสรับรู้ (Values & Perceptions)	3.57	.53	มาก
ความหลากหลาย (Diversity)	3.49	.57	ปานกลาง
การพึ่งพาอาศัยกัน (Interdependence)	3.56	.46	มาก
<b>รวม</b>	<b>3.55</b>	<b>.42</b>	<b>มาก</b>

ที่มา : จากการสำรวจครูในศูนย์พัฒนาเด็กเล็กทั้งหมด อำเภอ สันป่าตอง จังหวัดเชียงใหม่ จำนวน 60 คน

จากตารางที่ 1 ระดับมโนทัศน์โลกศึกษาของครูในศูนย์พัฒนาเด็กเล็ก อำเภอสันป่าตอง จังหวัดเชียงใหม่ แยกแต่ละด้านโลกศึกษา พบว่า

1. ระดับมโนทัศน์โลกศึกษาของครูในศูนย์พัฒนาเด็กเล็ก อำเภอสันป่าตอง จังหวัดเชียงใหม่ ด้านความเป็นพลเมืองโลก (Global Citizenship) ภาพรวมอยู่ในระดับมาก โดยมีค่าเฉลี่ย  $(\mu)=3.62$

2. ระดับมโนทัศน์โลกศึกษาของครูในศูนย์พัฒนาเด็กเล็ก อำเภอสันป่าตอง จังหวัดเชียงใหม่ ด้านความยุติธรรมในสังคม (Social Justice) ภาพรวมอยู่ในระดับมากโดยมีค่าเฉลี่ย  $(\mu)=3.51$

3. ระดับมโนทัศน์โลกศึกษาของครูในศูนย์พัฒนาเด็กเล็ก อำเภอสันป่าตอง จังหวัดเชียงใหม่ ด้านสิทธิมนุษยชน (Human Rights) ภาพรวมอยู่ในระดับมาก โดยมีค่าเฉลี่ย  $(\mu)=3.59$

4. ระดับมโนทัศน์โลกศึกษาของครูในศูนย์พัฒนาเด็กเล็ก อำเภอสันป่าตอง จังหวัดเชียงใหม่ ด้านการแก้ปัญหาความขัดแย้ง

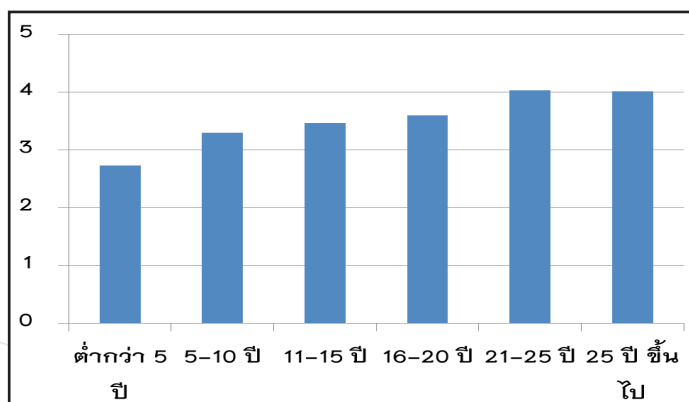
(Conflict Resolution) ภาพรวมอยู่ในระดับปานกลาง โดยมีค่าเฉลี่ย  $(\mu)=3.43$

5. ระดับมโนทัศน์โลกศึกษาของครูในศูนย์พัฒนาเด็กเล็ก อำเภอสันป่าตอง จังหวัดเชียงใหม่ ด้านการพัฒนาอย่างยั่งยืน (Sustainable Development) ภาพรวมอยู่ในระดับมาก โดยมีค่าเฉลี่ย  $(\mu)=3.63$

6. ระดับมโนทัศน์โลกศึกษาของครูในศูนย์พัฒนาเด็กเล็ก อำเภอสันป่าตอง จังหวัดเชียงใหม่ ด้านค่านิยมและการสัมผัสรับรู้ (Values & Perceptions) ภาพรวมอยู่ในระดับมาก โดยมีค่าเฉลี่ย  $(\mu)=3.57$

7. ระดับมโนทัศน์โลกศึกษาของครูในศูนย์พัฒนาเด็กเล็ก อำเภอสันป่าตอง จังหวัดเชียงใหม่ ด้านความหลากหลาย (Diversity) ภาพรวมอยู่ในระดับปานกลาง โดยมีค่าเฉลี่ย  $(\mu)=3.49$

8. ระดับมโนทัศน์โลกศึกษาของครูในศูนย์พัฒนาเด็กเล็ก อำเภอสันป่าตอง จังหวัดเชียงใหม่ ด้านการพึ่งพาอาศัยกัน (Interdependence) ภาพรวมอยู่ในระดับมาก โดยมีค่าเฉลี่ย  $(\mu)=3.56$



แผนภาพที่ 1 แสดงการเปรียบเทียบมโนทัศน์โลกศึกษาของครูในศูนย์พัฒนาเด็กเล็ก อำเภอสันป่าตอง จังหวัดเชียงใหม่ ที่มีประสบการณ์การทำงานต่างกัน

จากแผนภาพที่ 1 แสดงการเปรียบเทียบ มโนทัศน์โลกศึกษาของครูในศูนย์พัฒนาเด็กเล็ก อำเภอสันป่าตอง จังหวัดเชียงใหม่ ที่มีประสบการณ์การทำงานต่างกัน พบว่าในกลุ่มที่มีประสบการณ์การทำงาน 21 - 25 ปี จะมีระดับมโนทัศน์โลกศึกษาที่มากกว่ากลุ่มอื่น โดยมีค่าเฉลี่ย ( $\mu$ )=4.03 รองลงมาคือ กลุ่มที่มีประสบการณ์การทำงาน 25 ปี ขึ้นไป โดยมีค่าเฉลี่ย ( $\mu$ ) = 4.02 กลุ่มที่มีประสบการณ์การทำงาน 16 - 20 ปี มีค่าเฉลี่ย ( $\mu$ ) = 3.60 กลุ่มที่มีประสบการณ์การทำงาน 11-15 ปี มีค่าเฉลี่ย ( $\mu$ ) = 3.47 กลุ่มที่มีประสบการณ์การทำงาน 5-10 ปี มีค่าเฉลี่ย ( $\mu$ )=3.30 และกลุ่มที่มีประสบการณ์การทำงานต่ำกว่า 5 ปี มีระดับมีค่าเฉลี่ย ( $\mu$ ) = 2.73 ตามลำดับ

### อภิปรายผล

ผลการศึกษาพบว่า ระดับมโนทัศน์โลกศึกษาของครูในศูนย์พัฒนาเด็กเล็ก อำเภอสันป่าตอง จังหวัดเชียงใหม่ ภาพรวมอยู่ในระดับมาก โดยมีค่าเฉลี่ย ( $\mu$ )= 3.55 และเมื่อพิจารณาในแต่ละด้าน ตามมิติโลกศึกษา พบว่าด้านการพัฒนาอย่างยั่งยืน (Sustainable Development) มีระดับ มโนทัศน์มากที่สุด คือ มีค่าเฉลี่ย ( $\mu$ )= 3.63 รองลงมา คือด้านความเป็นพลเมืองโลก (Global Citizenship) มีค่าเฉลี่ย ( $\mu$ )=3.62 ด้านสิทธิมนุษยชน (Human Rights) มีค่าเฉลี่ย ( $\mu$ )=3.59 ด้านค่านิยมและการสัมผัสรับรู้ (Values & Perceptions) มีค่าเฉลี่ย ( $\mu$ )= 3.57 ด้านการพึ่งพาอาศัยกัน (Interdependence) มีค่าเฉลี่ย ( $\mu$ )= 3.56 ด้านความยุติธรรมในสังคม (Social

Justice) มีค่าเฉลี่ย ( $\mu$ )=3.51 ด้านความหลากหลาย (Diversity) มีค่าเฉลี่ย ( $\mu$ )=3.49 และด้านการแก้ปัญหาความขัดแย้ง (Conflict Resolution) มีค่าเฉลี่ย ( $\mu$ )= 3.43 ตามลำดับ

ศูนย์พัฒนาเด็กเล็ก ได้รับการถ่ายทอดโอนภารกิจจากหน่วยงานต่าง ๆ เช่น กรมการพัฒนาชุมชน สำนักงานประถมศึกษาแห่งชาติ กรมการศาสนา มาয়งองค์กรปกครองส่วนท้องถิ่นทั่วประเทศ โดยได้รับโอนอาคารสถานที่ และบุคลากร (ครูผู้ดูแลเด็ก) จากนั้นมา องค์กรปกครองส่วนท้องถิ่นและกรมส่งเสริมการปกครองท้องถิ่นได้ดำเนินการพัฒนาบุคลากรครูในศูนย์พัฒนาเด็กเล็กเพื่อให้มีศักยภาพด้านการอบรมเลี้ยงดูเด็ก มีการอบรมให้ความรู้หลากหลายหลักสูตร เพื่อทันต่อการเปลี่ยนแปลง การเจริญเติบโตทางเศรษฐกิจและสังคม พร้อมทั้งให้ดำเนินการตามมาตรฐานการดำเนินงานศูนย์พัฒนาเด็กเล็กขององค์กรปกครองส่วนท้องถิ่น ประจำปีงบประมาณ พ.ศ. 2559 ที่กำหนดให้ครูในศูนย์พัฒนาเด็กเล็ก ปฏิบัติหน้าที่หลักเกี่ยวกับการจัดประสบการณ์การเรียนรู้ การจัดการเรียนการสอน การส่งเสริมการเรียนรู้ การพัฒนาผู้เรียน และต้องมีการกำหนดรูปแบบการจัดประสบการณ์ด้วยเหตุผลเหล่านี้จึงทำให้ครูในศูนย์พัฒนาเด็กเล็ก อำเภอสันป่าตอง จังหวัดเชียงใหม่ มีมโนทัศน์โลกศึกษาอยู่ในระดับมาก ซึ่งส่งผลต่อคุณภาพในการออกแบบการจัดกิจกรรมการจัดประสบการณ์การเรียนรู้ และส่งผลต่อการเตรียมตัวให้เด็กได้มีความพร้อมในการดำรงชีวิต สามารถรับมือกับยุคโลกาภิวัตน์ได้เป็นอย่างดี เด็กจึงต้องมีความรอบรู้และ

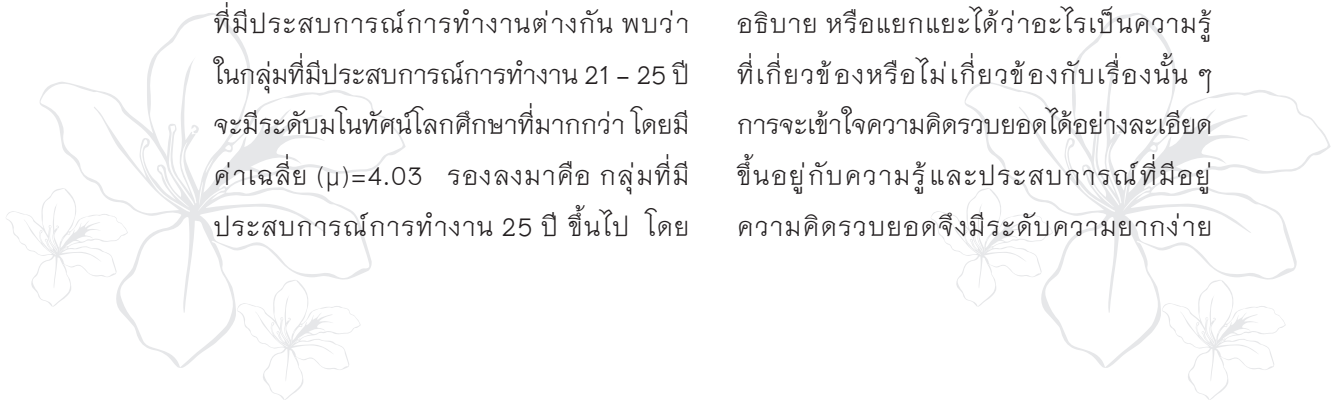


มีทักษะที่หลากหลาย เพื่อพร้อมสู่การเรียนรู้ที่สอดคล้องกับการเปลี่ยนแปลงของโลก และสังคมในอนาคต พร้อมทั้งเติบโตเป็นประชาชนในภูมิภาคอาเซียนได้ดีในฐานะพลเมืองโลก ซึ่งสอดคล้องกับ รัชดและคณะ (2016) ได้ศึกษาเกี่ยวกับการเตรียมครูที่จะเข้าสู่ระบบการสอนระดับประถมศึกษา โดยให้ใช้เนื้อหาโลกศึกษาพบว่า มีการบูรณาการเนื้อหาโลกศึกษาในระดับสูงสุด ในด้านระดับความรู้พื้นฐาน และประสบการณ์ข้ามวัฒนธรรม และกิจกรรมการเรียนรู้ที่เน้นการปฏิบัติ ดังนั้น การเตรียมครูให้พร้อมต่อการจัดการเรียนการสอนในยุคกระแสโลกาภิวัตน์จึงจำเป็นต้องวัดระดับความรู้ความเข้าใจในโลกาภิวัตน์หรือโลกศึกษาของครูผู้สอนก่อน เพราะจะมีผลต่อการออกแบบการจัดกิจกรรมการสอน ที่จะส่งผลให้เด็กเป็นพลเมืองโลกที่ดีในอนาคตต่อไป

สำหรับมโนทัศน์โลกศึกษาด้านที่มีระดับมโนทัศน์น้อยที่สุดคือ ด้านการแก้ปัญหา ความขัดแย้ง ผู้บริหารศูนย์พัฒนาเด็กเล็กควรมีการพัฒนาอบรมให้ความรู้แก่ครูผู้สอน เพื่อที่จะเพิ่มประสิทธิภาพประสิทธิผลในการจัดการประสบการณ์การเรียนรู้ให้เกิดประโยชน์สูงสุดแก่เด็กปฐมวัย ต่อไป

ผลการศึกษาจากการเปรียบเทียบมโนทัศน์โลกศึกษาของครูในศูนย์พัฒนาเด็กเล็ก อำเภอสันป่าตอง จังหวัดเชียงใหม่ ที่มีประสบการณ์การทำงานต่างกัน พบว่าในกลุ่มที่มีประสบการณ์การทำงาน 21 - 25 ปี จะมีระดับมโนทัศน์โลกศึกษาที่มากกว่า โดยมีค่าเฉลี่ย ( $\mu$ )=4.03 รองลงมาคือ กลุ่มที่มีประสบการณ์การทำงาน 25 ปี ขึ้นไป โดย

มีค่าเฉลี่ย ( $\mu$ )= 4.02 กลุ่มที่มีประสบการณ์การทำงาน 16 - 20 ปี มีค่าเฉลี่ย ( $\mu$ )= 3.60 กลุ่มที่มีประสบการณ์การทำงาน 11-15 ปี มีค่าเฉลี่ย ( $\mu$ )= 3.47 กลุ่มที่มีประสบการณ์การทำงาน 5-10 ปี มีค่าเฉลี่ย ( $\mu$ )= 3.30 และกลุ่มที่มีประสบการณ์การทำงานต่ำกว่า 5 ปี มีระดับมีค่าเฉลี่ย ( $\mu$ )= 2.73 ตามลำดับระดับมโนทัศน์โลกศึกษาในภาพรวม ระดับจะลดหลั่นลงมาตามประสบการณ์การทำงาน มีเพียงกลุ่มประสบการณ์การทำงาน 21 - 25 ปี เท่านั้น ที่มีระดับมโนทัศน์โลกศึกษาที่มากกว่ากลุ่มที่มีประสบการณ์การทำงาน 25 ปี ขึ้นไป แต่ก็ต่างกันเพียงเล็กน้อยเท่านั้น ซึ่งสอดคล้องกับ เชษฐภูมิ วรรณไพศาล (2559) กล่าวว่า การมีประสบการณ์ชีวิต (Experience of Life) บทเรียนต่าง ๆ ที่ผ่านเข้ามาในชีวิตไม่ว่าจะเป็นเรื่องเล็กหรือเรื่องใหญ่ เป็นข้อมูลที่มีผลโดยตรงที่ทำให้การเรียนรู้บรรจุในความทรงจำระยะยาว คนที่มีโอกาสเรียนรู้โลกกว้างมาก ได้เห็นหลากหลายประสบการณ์ย่อมมีวิธีการคิดที่หลากหลายกว่า และมีข้อมูลที่น่าสนใจในชีวิตจริงได้มากกว่า ซึ่งมีอิทธิพลต่อความสำเร็จรวมทั้งวิถีแก้ปัญหาและการคิดของตนเอง และสอดคล้องกับ นาดยา บิลันธนานนท์ (2542) กล่าวว่า การจะเกิดมโนทัศน์หรือความคิดรวบยอดในเรื่องใดเรื่องหนึ่งนั้น บุคคลผู้นั้นจะต้องมีความรู้ ประสบการณ์ เพื่อสามารถสรุปอธิบาย หรือแยกแยะได้ว่าอะไรเป็นความรู้ที่เกี่ยวข้องหรือไม่เกี่ยวข้องกับเรื่องนั้น ๆ การจะเข้าใจความคิดรวบยอดได้อย่างละเอียดขึ้นอยู่กับความรู้และประสบการณ์ที่มีอยู่ ความคิดรวบยอดจึงมีระดับความยากง่าย



ละเอียดลึกซึ้งสำหรับคนแต่ละคนแตกต่างกัน คนในวัยเดียวกันอาจมีการรับรู้ความคิดรวบยอดอย่างเดียวกันแตกต่างกันได้ และคนต่างวัยก็มีการรับรู้ความคิดรวบยอดแตกต่างกันด้วย ทั้งวัย วุฒิภาวะ ความรู้ และประสบการณ์ ล้วนมีผลต่อการรับรู้ความคิดรวบยอดของคนเราให้แตกต่างกันไป

### ข้อเสนอแนะ

#### ข้อเสนอแนะในการนำผลการวิจัยไปใช้

1. ควรนำผลการศึกษาที่ได้ ไปพัฒนาส่งเสริมความรู้ความเข้าใจเกี่ยวกับโลกศึกษาให้กับบุคลากรที่เกี่ยวข้องในศูนย์พัฒนาเด็กเล็ก

2. ควรมีการรวมตัวของครูในศูนย์พัฒนาเด็กเล็กทั้ง 18 แห่ง รับฟังการชี้แจง และทำความเข้าใจในแบบสอบถามแต่ละด้านแต่ละข้อ เพื่อจะได้ตอบแบบสอบถามได้อย่างถูกต้อง

**ข้อเสนอแนะเพื่อการศึกษาครั้งต่อไป**

1. ควรศึกษาเปรียบเทียบระดับการศึกษาของครูในศูนย์พัฒนาเด็กเล็ก ว่ามีระดับมโนทัศน์โลกศึกษาเหมือนหรือแตกต่างกันอย่างไร

2. ควรมีการสัมภาษณ์เพื่อสอบถามข้อมูลประสบการณ์การทำงาน เพื่อประกอบ การเปรียบเทียบประสบการณ์การทำงานของแต่ละช่วงประสบการณ์

### เอกสารอ้างอิง

- เชษฐภุมิ วรรณไพศาล. (2559). *มโนทัศน์ทางสังคมศึกษา*. เชียงใหม่: ครองช่าง พรินต์ติ้ง.
- นาตยา ปิลาธิธนาพันธ์. (2542). *การเรียนรู้ความคิดรวบยอด*. กรุงเทพฯ: บริษัท สำนักพิมพ์แม่แจ่ม จำกัด.
- บุญชม ศรีสะอาด. (2545). *การวิจัยเบื้องต้น*. (พิมพ์ครั้งที่ 7). กรุงเทพฯ: สุวีริยาสาส์น.
- วรพจน์ วงศ์กิจรุ่งเรือง และ อธิป จิตตฤกษ์. (2554). *ทักษะแห่งอนาคตใหม่ การศึกษาเพื่อศตวรรษที่ 21*. กรุงเทพฯ: โอเพ่นเว็ลด์ส.
- สำนักงานคณะกรรมการการศึกษาขั้นพื้นฐาน กระทรวงศึกษาธิการ. (2545). *เอกสารสนับสนุนการดำเนินงานแนวทางการจัดการเรียนรู้ในโรงเรียนมาตรฐานสากล*. กรุงเทพฯ: สำนักงานคณะกรรมการการศึกษาขั้นพื้นฐาน กระทรวงศึกษาธิการ.
- Bozkurt, M & Yasar, S. (2016). Primary school teachers' views about global education in Social Studies courses. *Eurasian Journal of Education Research*, 65, 129–146.
- Rock, T., Polly, D. & Handler. (2016). Preparing Elementary Teacher Candidates to Use Global Content: An action research study. *Social Studies Research and Practice*, 11(3), 31–41.

