

การจัดแสดงวิพิธทัศนาของนักศึกษานาฏศิลป์ไทย: กรณีศึกษา  
นักศึกษานาฏศิลป์ไทย วิทยาลัยการฝึกหัดครู  
มหาวิทยาลัยราชภัฏพระนคร

Setting up the Revue of Thai Classical Dance students: Case Study  
The College of Teacher Education,  
Phranakhon Rajabhat University

นงเยาว์ อารุงพงษ์วัฒนา\* บุญศิริ นิยมทัศน<sup>1</sup>

Nongyao Umrungpongwattana Bunsiri Niyomthat

บทคัดย่อ

การวิจัยนี้มีวัตถุประสงค์เพื่อ 1) ศึกษาหลักการจัดวิพิธทัศนา ในหลักสูตรครุศาสตรบัณฑิต สาขา นาฏศิลป์ไทย 2) นำเสนอรูปแบบการจัดการแสดงวิพิธทัศนา ในหลักสูตรครุศาสตรบัณฑิต สาขานาฏศิลป์ไทย และ 3) เพื่อประเมินผลรูปแบบจัดการแสดงวิพิธทัศนา ของนักศึกษาในหลักสูตรครุศาสตรบัณฑิต สาขานาฏศิลป์ไทย กลุ่มตัวอย่างที่ใช้ในการวิจัยครั้งนี้คือ นักศึกษา อาจารย์ ผู้ปกครอง และบุคคลทั่วไป จำนวน 513 คน เครื่องมือที่ใช้ในการวิจัยได้แก่ แบบสัมภาษณ์ แบบสอบถาม และวิเคราะห์ข้อมูลโดยค่าทางสถิติร้อยละ และการวิเคราะห์เนื้อหา

ผลการวิจัยพบว่า 1) หลักการจัดวิพิธทัศนาในหลักสูตรครุศาสตรบัณฑิต สาขานาฏศิลป์ไทย มีการแสดง 2 รายวิชาคือรายวิชาวิพิธทัศนา และรายวิชาศิลปะนิพนธ์ 2) นำเสนอรูปแบบการจัดการแสดงวิพิธทัศนา ในหลักสูตรครุศาสตรบัณฑิต สาขานาฏศิลป์ไทย ประกอบด้วย รำเบิกโรง ชุดซัดซาตริบุชาครู ศิลปะนิพนธ์ งานวิจัยสร้างสรรค์ การแสดง 4 ภาคและละครตึกดำบรรพ์ และ 3) ผลประเมินรูปแบบวิธีการจัดการแสดงวิพิธทัศนา ครุศาสตรบัณฑิต สาขานาฏศิลป์ไทย พบว่า ผู้ชมเห็นด้วยกับการสร้างสรรค์การจัดแสดงวิพิธทัศนา ร้อยละ 86.5 และนักศึกษาเห็นด้วยกับคุณค่าของการจัดแสดงวิพิธทัศนา ร้อยละ 99.35

**คำสำคัญ:** การจัดแสดง, วิพิธทัศนา, นาฏศิลป์ไทย

---

\* <sup>1</sup> อาจารย์ประจำสาขาวิชานาฏศิลป์ไทย วิทยาลัยฝึกหัดครู มหาวิทยาลัยราชภัฏพระนคร

### Abstract

The objective of this research is to 1) study the principles of the setting up the revue, 2) present the setting up the revue style 3) evaluate the pattern of, the setting up the revue for the final year student in the Bachelor of Education Program in Thai classical dance. The sample group used in this research is 513 audiences from students, teachers, parents and visitors. The research tools are used are questionnaires, interviewing and analysing statistical method acquired in percentages,

From the result, it found that 1) the principles of the setting up the revue consisted of 2 subjects: of the setting up the revue and creative Thesis in Thai classical dance. 2) Present the setting up the revue style composed of a premiere, the creative thesis, 4 parts of folk dance. And 3) evaluate the output from the setting. It finds that the 86.5% of the audiences agree with the creativity in the performances through the revue, and the 99.35% of students, both the performer and the audiences, satisfy the overview of values form this revue.

**Keywords:** Setting up, Revue, Thai Classical Dance

## บทนำ

หลักสูตรครุศาสตรบัณฑิต สาขาวิชานาฏศิลป์ไทย (5 ปี) มหาวิทยาลัยราชภัฏพระนคร มุ่งผลิตบัณฑิตระดับปริญญาตรีสายวิชาชีพครูนาฏศิลป์ไทยโดยเล็งเห็นความสำคัญของบุคลากรด้านนาฏศิลป์ ในปัจจุบันบุคลากรด้านนาฏศิลป์เป็นที่ต้องการของหน่วยงานต่าง ๆ จำนวนมาก ทั้งในหน่วยงานภาครัฐและเอกชน โดยเฉพาะสถานศึกษามีรายวิชานาฏศิลป์ไทยซึ่งบรรจุอยู่ในระดับการศึกษาพื้นฐาน ชั้นประถมศึกษาและมัธยมศึกษา อีกทั้งการศึกษาด้านนาฏศิลป์ไทยนี้ ถือเป็นการทำนุบำรุงศิลปวัฒนธรรมของชาติ เพื่อพัฒนาต่อยอดองค์ความรู้เดิมให้เป็นที่ยอมรับในระดับสากล ปรัชญา “ผลิตครูนาฏศิลป์ไทยมืออาชีพเพื่อส่งเสริมคุณค่าศิลปวัฒนธรรมไทยสู่สากล”

การจัดการเรียนการสอนตลอดหลักสูตร 164 หน่วยกิต ประกอบด้วยหมวดวิชาศึกษาทั่วไป หมวดวิชาเฉพาะ (กลุ่มวิชาบังคับและวิชาเอกเลือก) และหมวดวิชาเสรี นักศึกษาสาขาวิชานาฏศิลป์ไทยต้องศึกษาวิเคราะห์ปฏิบัติ นำเสนอผลงานให้เป็นที่ประจักษ์ต่อสาธารณชน อาทิ รายวิชา การจัดวิพิธทัศนานาฏศิลป์ไทย และรายวิชาศิลปะนิพนธ์นาฏศิลป์ไทย ซึ่งนักศึกษาชั้นปีที่ 4 สาขาวิชานาฏศิลป์ไทยทำการศึกษา ดังนั้น นักศึกษาจำเป็นต้องจัดการแสดงในรูปแบบการนำเสนอผลงานทั้ง 2 รายวิชาในวันเวลาเดียวกัน โดยอาศัยข้อมูลรายละเอียดการจัดการจัดแสดงวิพิธทัศนานาฏศิลป์ไทย มาเป็นหลักเกณฑ์และรูปแบบเพื่อให้สอดคล้องกัน สามารถจำแนกข้อสรุปคือ 1) ความรู้ความเข้าใจในรายวิชาการจัดวิพิธทัศนาทางนาฏศิลป์ไทย 2) เพื่อนำเสนอรูปแบบการจัดการจัดแสดงวิพิธทัศนา 3) ความรู้ในการเลือกชุดการแสดงให้เหมาะสมกับโอกาส เลือกเวลาและสถานที่ในการนำเสนอ 4) การคัดเลือกนักแสดงให้เหมาะสมกับการแสดงในแต่ละชุด ซึ่งนักศึกษาให้ความร่วมมือทุกชั้นปี 5) การแสดงมีศักยภาพส่งผลต่อการเรียนการสอน และ 6) นำผลงานสร้างสรรค์นาฏศิลป์ไทยเผยแพร่รายวิชาศิลปะนิพนธ์จากการเรียนการสอนในวิชาดังกล่าว ผู้วิจัยสรุปประเด็นปัญหา 1) นักศึกษามีความประสงค์จัดการแสดง 2 รายวิชาพร้อมกันเพื่อประหยัดค่าใช้จ่ายงบประมาณในการดำเนินงาน 2) นักศึกษาต้องการนำองค์ความรู้รายวิชาศิลปะนิพนธ์ เป็นผลงานสร้างสรรค์ซึ่งผ่านกระบวนการงานวิจัย นำเสนอเผยแพร่ต่อสาธารณชน 3) นักศึกษาวิชาชีพครูทางนาฏศิลป์ต้องการทดสอบ ทดลองส่วนปฏิบัติทางนาฏศิลป์ในรุ่นน้องต่างชั้นปีที่ไม่คุ้นเคยกัน สามารถขึ้นเวทีแสดงได้ และ 4) ผู้ปกครองและโรงเรียนในเครือข่ายต้องการเห็นศักยภาพของนักศึกษาครุศาสตรบัณฑิตสาขาวิชานาฏศิลป์ไทยรุ่นที่ 1

เหตุผลดังกล่าวจึงเป็นแรงจูงใจให้ผู้วิจัยเห็นความสำคัญของรายวิชาการจัดวิพิธทัศนานาฏศิลป์ไทยและรายวิชาศิลปะนิพนธ์ โดยหารูปแบบการจัดการจัดแสดงวิพิธทัศนา ให้สอดคล้องกับหลักสูตรครุศาสตรบัณฑิต สาขาวิชานาฏศิลป์ไทย เพื่อให้ได้องค์ความรู้ที่สามารถนำไปใช้ เพื่อเป็นการพัฒนาการเรียนการสอน และเป็นการส่งเสริมศิลปะนาฏศิลป์ไทยสู่สากล โดยอาศัยหลักฐาน เอกสารงานวิจัย การสัมภาษณ์ การสังเกตการณ์ การมีส่วนร่วม

## วัตถุประสงค์การวิจัย

1. เพื่อศึกษาหลักการจัดวิพิธทัศนา ในหลักสูตรครุศาสตรบัณฑิต สาขาวิชานาฏศิลป์ไทย
2. เพื่อนำเสนอรูปแบบการจัดการจัดแสดงวิพิธทัศนา ในหลักสูตรครุศาสตรบัณฑิต สาขาวิชานาฏศิลป์ไทย
3. เพื่อประเมินรูปแบบวิธีการจัดการจัดแสดงวิพิธทัศนา ในหลักสูตรครุศาสตรบัณฑิต สาขาวิชานาฏศิลป์ไทย

## ขอบเขตการวิจัย

ขอบเขตงานวิจัยชิ้นนี้ครอบคลุมใน 3 ด้าน ได้แก่

1. **ขอบเขตด้านเนื้อหา** ข้อมูลเอกสารเกี่ยวกับหลักการจัดวิพิธทัศนา มีผู้ศึกษาและตำรา ข้อมูลส่วนใหญ่ใช้ประกอบการศึกษาวิจัยในครั้งนี้ จากการสังเกต และมีส่วนร่วมของนักศึกษาทุกชั้นปีที่ผู้วิจัยเก็บข้อมูลภาคสนาม
2. **ขอบเขตด้านเวลา** งานวิจัยนี้ใช้เวลาในการศึกษา 9 เดือน
3. **ขอบเขตด้านสถานที่** งานวิจัยนี้ใช้ หอประชุมพิณเนศวร มหาวิทยาลัยราชภัฏพระนครเป็นสถานที่ทำการวิจัย

## วรรณกรรมที่เกี่ยวข้อง

### 1. หลักการจัดวิพิธทัศนา

วิพิธทัศนาเป็นการจัดแสดงจากหลาย ๆ ชุดการแสดงของไทย เช่น การฟ้อนรำ ระบำ โขน ในระยะเวลาสั้นๆ ประมาณ 7-8 นาที และลงท้ายด้วยการแสดงละคร โขน 1 ตอนในระยะเวลาสั้น ๆ วิพิธทัศนาเป็นเครื่องมือตัวหนึ่งสำหรับใช้ในการเผยแพร่ ส่งเสริมและอนุรักษ์วัฒนธรรมไทยผ่านเรื่องราวการแสดง โดยสามารถจัดการแสดงได้ในช่วงเวลาสั้น จุดมุ่งหมายของการจัดวิพิธทัศนานั้น เพื่อสนองความต้องการทางอารมณ์สติปัญญา ประกอบกับสร้างความเพลิดเพลินที่แทรกคติเตือนใจแก่ผู้ชม สถานที่ที่ใช้ในการแสดง ได้แก่ ทั้งในร่ม เช่น โรงละคร และ นอกอาคาร เช่น เวทีกลางแจ้ง เมื่อกล่าวถึงเนื้อหาของการจัดวิพิธทัศนาในปัจจุบัน สามารถลำดับขั้นการเตรียมก่อนการแสดง (นงเยาว์ อารุงพงษ์วัฒนา, 2541, หน้า 6) ตามข้อพิจารณาประกอบด้วย 1) การคัดเลือกชุดการแสดง ควรเลือกชุดการแสดงที่แปลกและสวยงาม 2) การเลือกเครื่องแต่งกายในการแสดง ควรเป็นเครื่องแต่งที่งดงาม แปลกตา โดยในแต่ละชุดการแสดงย่อย ไม่สมควรใช้เครื่องแต่งกายซ้ำกัน 3) สีลาการแสดง มีทั้งอ่อนช้อย สวยงาม แต่ละชุด ท่วงท่ารำ สีลาการแสดง ไม่ควรซ้ำกัน 4) การจัดการแสดงต้องประกอบไปด้วยทั้งรำเดี่ยวและรำเป็นหมู่ 5) การจัดแสดงวิพิธทัศนาต้องสามารถใช้เพื่อประกอบบทเรียนในระดับประถมศึกษาและมัธยมศึกษา ให้สอดคล้องกับวัตถุประสงค์ของหลักสูตรใหม่ที่ต้องการให้นักเรียน เรียนภาษาไทย ด้วยกิจกรรม และ 6) ระยะเวลาแสดงควรเหมาะสม ไม่ใช่เวลายาวหรือสั้นเกินไป โดยชุดหนึ่งควรมีระยะเวลาประมาณ 5-7 นาที และในการแสดงชุดสุดท้ายนั้นควรเป็นชุดที่ให้ความสนุกสนานและจัดเป็นชุดการแสดงขนาดใหญ่ (อาจตัดตอนมาจากการแสดงละครหรือโขนฉากใดฉากหนึ่ง หรือเป็นการแสดงละครที่สร้างสรรค์ขึ้นใหม่)

### 2. วิธีการจัดแสดงวิพิธทัศนา

การจัดแสดงวิพิธทัศนาในประเทศไทยที่ผ่านมาเริ่มได้รับความนิยมสูงขึ้น ทั้งนี้เพราะมีการประชาสัมพันธ์รณรงค์การอนุรักษ์ศิลปวัฒนธรรมไทยอย่างต่อเนื่อง ตั้งแต่รัฐบาลประกาศให้ ปี พ.ศ. 2537 อันเป็นปีส่งเสริมวัฒนธรรมไทย

ตัวอย่างการจัดแสดงวิพิธทัศนาที่เคยจัดมาในอดีตนั้นประกอบด้วย การแสดงเบ็ดเตล็ดของนาฏศิลป์ไทย คือ การแสดงโขน ละคร ฟ้อนรำ ที่ได้มีการคัดเลือกตัดตอนมาแสดงอย่างละเล็กละน้อย และนำมาบรรจบและแสดงในคราวเดียวกันเพื่อให้เหมาะสมแก่เวลาและโอกาส วิพิธทัศนาส่วนมากมักจะใช้เวลาแสดงราว 30 นาที ถึง 1 ชั่วโมง เป็นอย่างมาก ทั้งนี้ขึ้นกับเนื้อหา เรื่องราวและรูปแบบที่ผู้แสดงนำเสนอวิพิธทัศนา

ภายหลังทางสถาบันนาฏดุริยางคศิลป์ กรมศิลปากร ได้นำมาพัฒนาเพื่อใช้เป็นแนวทางในการจัดวิพิธทัศนาที่เป็นรูปธรรมอันเหมาะสม โดยได้ข้อสรุปได้ว่าการจัดวิพิธทัศนาควรมีการจัดรำอวยพรก่อนการแสดงวิพิธทัศนา โดยมีตัวอย่างการจัดแสดงวิพิธทัศนาในโอกาสสำคัญในอดีต รวบรวมจากหน่วยงานและสถาบันต่างๆ

2.1 วิธีการบรรจุผู้แสดง นอกเหนือการเตรียมการจัดแสดงที่ต้องคำนึงถึงเวลา ประเภทชุดการแสดง ย่อยและเครื่องแต่งกายที่ใช้ การคัดเลือกและการบรรจุผู้แสดงสำหรับการแสดงชุดหนึ่งๆ เป็นสิ่งที่ต้องพิจารณา โดยหลักการบรรจุผู้แสดงนั้นต้องคำนึงถึงฝีมือ รูปร่าง และจำนวนขนาดของผู้แสดง เพราะการแสดงหมู่ครั้งหนึ่งๆ ต้องการความพร้อมเพรียงในการแสดงเป็นอย่างยิ่ง การที่จะปฏิบัติให้การแสดงหมู่มีความงามในลีลานั้น มีข้อปฏิบัติที่พึงยึดถือสำหรับกลุ่มผู้แสดง คือ 1) มีความอดทน หมั่นฝึกซ้อมจนมีความแม่นยำในท่ารำ 2) มีประสาทสัมผัสในการมองและฟัง ในการเคลื่อนไหวและระเบียบแถว 3) มีความสามัคคีในหมู่ผู้แสดง ไม่คิดชิงดีชิงเด่นกันเอง 4) มีปฏิภาณไหวพริบในการแก้ไขปัญหาเฉพาะหน้าทันทั่วทั้ง 5) มีความเข้าใจชัดเจนว่า ความพร้อมเพรียงคือความงามและเป็นความสำเร็จของการแสดงหมู่ 6) มีหลักเกณฑ์ที่ดีไว้ยึดถือในการแสดง ส่งสัญญาณควบคุมแถว เช่น เสียงหรือจังหวะดนตรีที่ชัดเจน สังเกตผู้แสดงที่นำอยู่หน้าหรือท้ายแถว และ 7) กลุ่มผู้แสดงต้องมีสมาธิและมีความเชื่อมั่นในความสามารถตนเองและผู้ร่วมแสดง

2.2 นาฏยศัพท์ ความสำคัญของคำที่ใช้เพื่อการสื่อสารระหว่างนักแสดงหรือผู้เรียนในวงการนาฏศิลป์ เพื่อการพัฒนาทักษะและสร้างสรรค์งานให้ดียิ่งขึ้น โดยนาฏยศัพท์ที่ถุคนาฏศิลป์ได้ปรุงแต่งท่าทางที่เกี่ยวกับการแสดงความหมายต่าง ๆ บางท่าแสดงความหมายใกล้เคียงธรรมชาติ ทำให้เข้าใจง่าย บางท่าก็ไกลออกไปจากธรรมชาติ โดยมุ่งหวังประดิษฐ์ท่าเพื่อความงดงาม (บุญศิริ นิยมทัศน์, 2559, หน้า 110) ตัวอย่างตั้งคำประพันธ์ ชุตราเบ็กรัง ชัดชาติริบูชาครู ในคำร้อง “ศุภฤกษ์ มงคลกาล” ปฏิบัติท่าสอดสูง มีความหมายถึงความยิ่งใหญ่ อลังการ และเจริญรุ่งเรือง เป็นต้น

2.3 การตีบทและการแปรแถวในการแสดงวิพิธทัศนา เมื่อผู้แสดงหรือผู้ฝึกหัดเข้าใจนาฏยศัพท์แล้ว จึงสามารถอธิบายท่ารำที่ใช้ในการตีบทที่ตนเองแสดงหรือฝึกหัดได้ รูปแบบการรำตีบทนั้นได้ถูกแบ่งแยกตามลักษณะกิริยาท่ารำต่าง ๆ กัน คือเกี่ยวกับกิริยาแบมือ กิริยาจับมือ และกิริยามือชี้

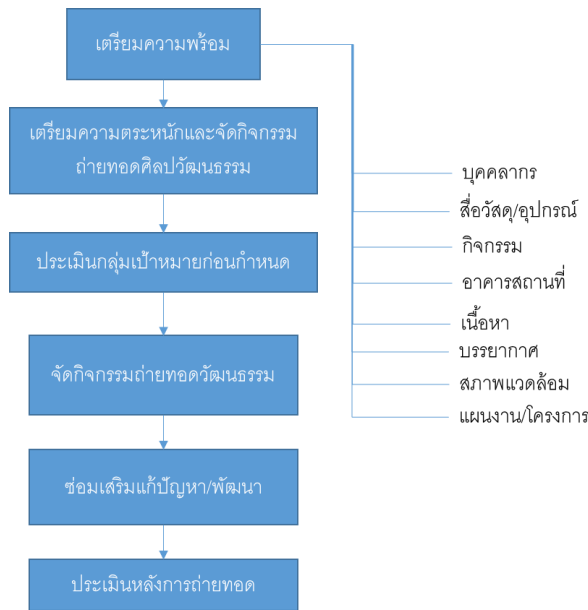
นอกเหนือจากการออกท่ารำ กิริยาต่าง ๆ ที่ใช้ในการตีบทแล้ว องค์ประกอบสำคัญอีกสิ่งที่ทำให้การแสดงนั้นมีวินัย ระเบียบพร้อมเพรียงกันของกลุ่มผู้แสดง คือการแปรแถว เป็นสิ่งจำเป็นสำหรับการแสดงหมู่ การแปรแถวเป็นเทคนิคสร้างและเปลี่ยนแปลงจุดรวมสายตาของผู้ชมให้พลัดเปลี่ยนยิ่งขึ้น ในการแปรแถวนั้นมีหลากหลายรูปแบบ ความถี่ที่ใช้ในการแปรแถวต้องพอเหมาะสม ไม่แปรแถวโดยพร่ำเพรื่อ ซึ่งการแปรแถวต้องใช้ในการรำหรือการใช้เท้าเดิน จากเอกสารคำสอนวิพิธทัศนา (นงเยาว์ อารุงพงษ์พัฒนา, 2541) ได้สรุปถึงรูปแบบการตั้งแถวเพื่อการแปรแถวที่ใช้ในปัจจุบัน ดังนี้ต้องคำนึงถึงว่าจะแปรรูปแถวไปอยู่ในรูปแบบใดก็ตาม ต้องรักษาระดับแถวให้มีระเบียบ ความพร้อมเพรียง จึงทำให้หน้าดูและสวยงาม หลังจากการตั้งแถวเรียบร้อยแล้ว ทางผู้แสดงต้องฝึกแปรแถวโดยต้องมีการซักซ้อม โดยใช้ท่อนเพลงและจังหวะดนตรีเป็นตัวควบคุมจังหวะการแปรแถวในแบบต่าง ๆ

### 3. ทฤษฎีทางนาฏศิลป์

เป็นหลักทฤษฎีสามารถนำไปประยุกต์ใช้กับนาฏศิลป์ประเภทอื่นโดยนำสิ่งที่ดี ทำให้การแสดงประสบความสำเร็จ เพื่อมากำหนดเป็นหลักเกณฑ์ในการปฏิบัติการแสดงที่ถูกต้องประกอบด้วย 1) ทฤษฎีนาฏยศาสตร์ เป็นตำราพจนานุกรมของอินเดียซึ่งกล่าวเป็นมุขปาฐะ คือการถ่ายทอดด้วยปากเปล่าและสะสมมานานหลายศตวรรษ ก่อนการบันทึกเป็นลายลักษณ์อักษร 2) ทฤษฎีโพเอติกา เป็นรากฐานนาฏศิลป์ในโลกตะวันตกแพร่หลายในโลกตะวันออก โดยมีการเลียนแบบและการแสดงออกในวัฒนธรรมบางอย่าง จำเป็นต้องอาศัยการสืบทอดด้วย การพูดการเขียนและแสดงท่าทาง ดนตรีใช้จังหวะและการผสมผสานของเสียง ส่วนการพจนานุกรมใช้ฟังจังหวะเท่านั้น (สุรพล วิรุฬห์รักษ์, 2544, หน้า 69-88)

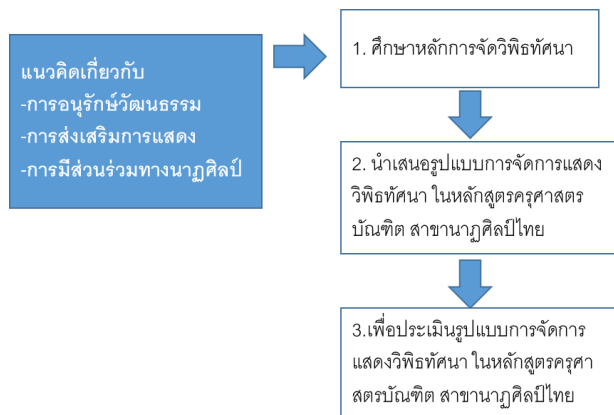
#### 4. รูปแบบการจัดแสดงวิพิธทัศนา

รูปแบบการจัดแสดงวิพิธทัศนา อาศัยกระบวนการถ่ายทอดวัฒนธรรมเป็นกรอบแนวคิดการส่งเสริมศิลปวัฒนธรรมทางนาฏศิลป์ การส่งเสริมร่วมคิด ร่วมทำโดยรูปแบบหรือหลากหลายกิจกรรมอย่างต่อเนื่องตามความพร้อมชุมชนโดยอาศัยวิธีการจัดกระบวนการถ่ายทอดทางวัฒนธรรม



ภาพ 1 กระบวนการขั้นตอนการถ่ายทอดวัฒนธรรม (สำนักคณะกรรมการวัฒนธรรมแห่งชาติ, 2551)

จากการทบทวนวรรณกรรมและศึกษาเอกสารงานวิจัย ผู้วิจัยสรุปเป็นกรอบแนวคิดการวิจัยเพื่อนำไปสู่การวิจัยเรื่องการจัดแสดงวิพิธทัศนาของนักศึกษานาฏศิลป์ไทย: กรณีศึกษา นักศึกษาสาขานาฏศิลป์ไทย วิทยาลัยการฝึกหัดครู มหาวิทยาลัยราชภัฏพระนคร (ภาพ 2)



ภาพ 2 กรอบแนวคิดการวิจัย การจัดวิพิธทัศนาของนักศึกษานาฏศิลป์ไทย: กรณีศึกษา นักศึกษาสาขานาฏศิลป์ไทย วิทยาลัยการฝึกหัดครู มหาวิทยาลัยราชภัฏพระนคร (บุญศิริ นิยมทัศน์, 2560)

## วิธีดำเนินการวิจัย

### 1. ประชากรและกลุ่มตัวอย่าง

นักศึกษาและอาจารย์จากสาขานาฏศิลป์ไทย มหาวิทยาลัยราชภัฏพระนคร ตลอดจนผู้ปกครอง บุคคลทั่วไป โดยมีจำนวนทั้งสิ้น 513 คน แบ่งเป็น นักศึกษา อาจารย์ ผู้ปกครอง บุคคลทั่วไป และ นักศึกษาศรศาสตร์บัณฑิต 233 คน สาขานาฏศิลป์ไทย

### 2. เครื่องมือการวิจัย

การสร้างเครื่องมือที่ใช้ในการทำวิจัยครั้งนี้ได้เล็งเห็นความสำคัญและความจำเป็นของหลักสูตรศรศาสตร์บัณฑิต สาขานาฏศิลป์ไทย ชั้นปีที่ 4 โดยใช้แบบสอบถาม โดยกำหนดตัวเลือก 2 ระดับคือ ใช่ และไม่ใช่ โดยแบ่งออกเป็น 2 ตอน ดังนี้

ตอนที่ 1 เป็นแบบศึกษาค้นคว้าข้อมูลที่เกี่ยวข้องจากเอกสารจากงานวิจัยและสื่อเทคโนโลยี

ตอนที่ 2 เป็นแบบสอบถามข้อมูลภาคสนามด้วยการสังเกตการณ์ขณะเข้าชม มีส่วนร่วมในการแสดงของนักศึกษา แบบสอบถามมีลักษณะแบบตรวจสอบรายการจำนวน 9 ข้อ และจำนวน 3 ข้อ สำหรับนักศึกษาศรศาสตร์บัณฑิต สาขานาฏศิลป์ไทย เกี่ยวกับการจัดแสดงวิพิธทัศนาของคณะผู้วิจัย

### 3. การเก็บรวบรวมข้อมูล

การสร้างเครื่องมือในการวิจัยมีหลายวิธี ซึ่งแบบสอบถามจัดเป็นเครื่องมือวิจัยชนิดหนึ่งที่นิยมใช้กันมากเนื่องจากสะดวกต่อการเก็บรวบรวมข้อมูลของคณะผู้วิจัย และสามารถใช้วัดได้อย่างกว้างขวาง การเก็บข้อมูลด้วยแบบสอบถามสามารถทำได้ด้วยตนเอง ในการสร้างเครื่องมือที่ใช้ในการเก็บรวบรวมข้อมูล ผู้วิจัยได้ดำเนินการสร้างแบบสอบถามซึ่งเป็นแบบวัดประเมินความพึงพอใจในการจัดวิพิธทัศนา มีขั้นตอนดังนี้

1. กำหนดจุดมุ่งหมายในการสร้างแบบประเมินความพึงพอใจตามวัตถุประสงค์ของการวิจัย ได้สรุปลักษณะไว้ 3 ด้าน คือ ด้าน 1) หลักการจัดวิพิธทัศนาในหลักสูตรสาขานาฏศิลป์ ศรศาสตร์บัณฑิตตามหลักวัตถุประสงค์ด้านการเรียนการสอน 2) การนำเสนอรูปแบบการจัดวิพิธทัศนา และ 3) เพื่อประเมินรูปแบบการจัดการการแสดงวิพิธทัศนา

2. นำแบบสอบถามนำเสนอกรรมการหลักสูตร เพื่อตรวจสอบแก้ไขให้สมบูรณ์

### 4. การวิเคราะห์ข้อมูล

ผู้วิจัยทำการเก็บรวบรวมข้อมูลด้วยตนเองโดยแจกแบบสอบถามเกี่ยวกับการประเมินที่มีต่อการจัดวิพิธทัศนาต่อหลักสูตรศรศาสตร์บัณฑิต สาขานาฏศิลป์ไทย การวิเคราะห์ข้อมูลในงานวิจัยนี้ ใช้วิธีคำนวณเชิงปริมาณด้วยสถิติ ได้แก่ การหาค่าร้อยละ (Percentage)

## ผลการวิจัย

ตอนที่ 1 ผลการศึกษาข้อมูลพื้นฐาน

การจัดการแสดงวิพิธทัศนาเป็นวิธีการหนึ่งที่เป็นสื่อสำคัญในการเผยแพร่ ส่งเสริมอนุรักษ์วัฒนธรรมไทย โดยการแสดงนาฏศิลป์ไทยในรูปแบบต่าง ๆ ที่นำเสนอให้ผู้ชม 5-8 ชุด การแสดงแต่ละครั้งประกอบด้วยวัฒนธรรมแต่ละภูมิภาคสลับกัน ดังเช่น การร้องรำ การแสดงพื้นเมือง โขน ละครพูด การฟ้อน การแสดงจินตลีลา การขับร้องประสานเสียง เป็นต้น โดยทั้งนี้ระยะเวลาในการแสดงรวม 30-50 นาที

พบว่า การจัดการแสดงวิพิธทัศนาของนักศึกษาชั้นปีที่ 4 ได้ทำการจัดแสดงโดยการนำการแสดง 4 ภาค

1. การแสดงเบิกโรง ชุดชัชชาติริปูชาครู
2. การแสดงภาคเหนือ ชุด รำฟ้อนที่
3. การแสดงภาคตะวันออกเฉียงเหนือ ชุด แพรวากาฬสินธุ์ และรำลาวกระหนบไม้

4. การแสดงภาคกลาง ชุด ระบำกรับ
5. การแสดงภาคใต้ ชุด โนราห์ค็ล้องหงส์



1 การแสดงเบิกโรง ชุดชดชาตรีบุชาครู

2 การแสดงภาคเหนือ ชุด รำฟ้อนที่



3 การแสดงภาคตะวันออกเฉียงเหนือ ชุด แพรวากาหลินธุ์ และ รำลาวกระทบไม้



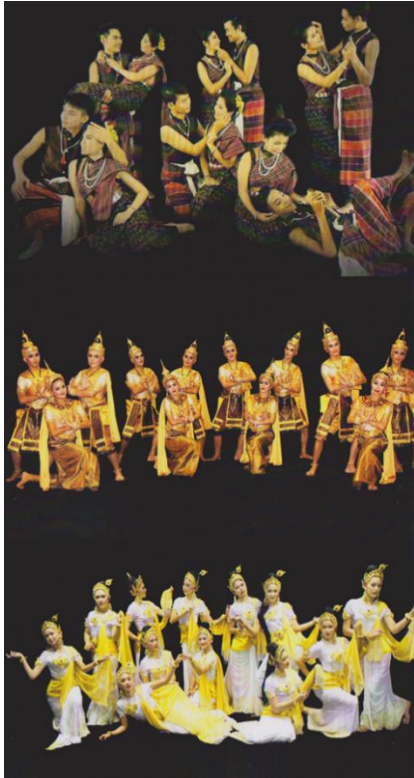
4 การแสดงภาคกลาง ชุด ระบำกรับ

5 การแสดงภาคใต้ ชุด โนราห์ค็ล้องหงส์

**ภาพ 3** การจัดแสดงโดยการนำการแสดง 4 ภาค การจัดการแสดงวิพิธทัศนาของนักศึกษาชั้นปีที่ 4 หลักสูตรครุศาสตรบัณฑิต สาขานาฏศิลป์ไทย (บุญศิริ นิยมทัศน์, 2560)

ตอนที่ 2 ผลการนำเสนอรูปแบบการจัดวิพิธทัศนา ในหลักสูตรครุศาสตรบัณฑิต สาขานาฏศิลป์ไทย หลักสูตรครุศาสตรบัณฑิต สาขาวิชานาฏศิลป์ไทย ในรายวิชาศิลปะนิพนธ์ นักศึกษาทำการวิจัยพัฒนาเป็นผลงานสร้างสรรค์ในแต่ละภาคตามความสำคัญของท้องถิ่นที่นักศึกษามีภูมิลำเนาอยู่ ซึ่งสอดคล้องกับปรัชญาวิสัยทัศน์ของทางมหาวิทยาลัย เป็นการศึกษาเพื่อพัฒนาท้องถิ่น ดังนั้นจึงทำผลงานที่นักศึกษาเผยแพร่ตามสถานที่ต่าง ๆ ตามหลักสูตร นำมา ร่วมการจัดแสดงวิพิธทัศนา เป็นส่วนหนึ่งมีชุดการแสดง 3 ชุด

1. การแสดงภาคตะวันออกเฉียงเหนือ ชุด ฟ้อนสดุดีศรีพญาแล
2. การแสดงภาคกลาง ชุด พารสทวาราบรมมหาราชวัง
3. การแสดงภาคใต้ ชุด นาฏกนาริบูชิตนารายณ์



1. การแสดงภาคตะวันออกเฉียงเหนือ  
ชุด ฟ็อนสตุดีศรีพญาแล

2. การแสดงภาคกลาง ชุด พารสทวาร  
บรมมหาราชวัง

3. การแสดงภาคใต้ ชุด นาฏกนาฏริบูนิต  
นารายณ์

ภาพ 4 การจัดแสดงในรายวิชาศิลปะนิพนธ์ ในการจัดการแสดงวิพิธทัศนาของนักศึกษาชั้นปีที่ 4 หลักสูตรครุศาสตรบัณฑิต สาขานาฏศิลป์ไทย (บุญศิริ นิยมทัศน, 2560)

จากการศึกษาพบว่า การจัดการแสดงวิพิธทัศนาเพื่อสอดคล้องกับหลักสูตรครุศาสตรบัณฑิต สาขานาฏศิลป์ไทย เพื่อให้สอดคล้องกับปรัชญา วิสัยทัศน์ของมหาวิทยาลัย และเพื่ออนุรักษ์สืบสานภูมิปัญญาท้องถิ่น นำชุดการแสดงนี้ ผ่านกระบวนการวิจัย นำมาเผยแพร่ร่วมในงานนี้ โดยวิธีการจัดลำดับนำเสนอผลงานตามขั้นตอนตามลักษณะรูปแบบการจัดวิพิธทัศนา ดังนี้

1. การแสดงเบิกโรง ชุด ชัดชาตรีบุษาครุ
2. การแสดง ชุด ฟ็อนสตุดีศรีพญาแล
3. การแสดง ชุด พารสทวารบรมมหาราชวัง
4. การแสดง ชุด นาฏกนาฏริบูนิตนารายณ์
5. การแสดง ชุด ระบำกรับ
6. การแสดง ชุด ฟ็อนที
7. การแสดง ชุด แพรวากาฬสินธุ์
8. การแสดง ชุด โนราห์คล้องหงส์
9. การแสดง ชุด ลาวกระทบไม้
10. การแสดงละครตึกดำบรรพ์ เรื่อง จันทกนิรี

ตอนที่ 3 ผลการประเมินรูปแบบวิธีการจัดวิพิธทัศนา ในหลักสูตรครุศาสตรบัณฑิต สาขานาฏศิลป์ไทย รูปแบบวิธีการจัดแสดงวิพิธทัศนาในหลักสูตรครุศาสตรบัณฑิต สาขานาฏศิลป์ไทย จัด ณ สถานที่หอประชุมพืชมเนศวร มหาวิทยาลัยราชภัฏพระนคร วันที่ 12 กุมภาพันธ์ พ.ศ. 2560 เวลา 12.00-16.00 น. จำนวนชุดรำ 9 ชุด การแสดงละครตีกดาบรพ์ เรื่อง จันทกนิรี

พบว่า ผู้เข้าชมการแสดงจำนวน 513 คน ประกอบด้วย นักศึกษา อาจารย์ ผู้ปกครอง และบุคคลทั่วไป จากแบบสอบถาม ซึ่งผลตรงตามวัตถุประสงค์ข้อ 1 หลักการจัดวิพิธทัศนาประกอบด้วย สถานที่สำหรับการจัดแสดงมีความเหมาะสม ร้อยละ 59.6 ราชัดชาตรีบุษยาครู เป็นการรำเบิกโรงของนักศึกษาครุศาสตรบัณฑิต สาขานาฏศิลป์ไทยรุ่น 1 ร้อยละ 83.0 การแสดงทั้ง 4 ภาคประกอบด้วย ชุดฟ้อนที่ แพรวากาฬสินธุ์ โนราห์คล้องหงส์ และลาวกระทบไม้ ร้อยละ 97.8 ท่านมีความรู้ความเข้าใจเกี่ยวกับละครตีกดาบรพ์ เรื่อง จันทกนิรี ร้อยละ 80.3 การจัดลำดับองค์ประกอบเหมาะสมทุกชุดการแสดง ร้อยละ 99.4 (ตาราง 1) เรื่องเครื่องดนตรีบรรเลงประกอบการจัดแสดงร้อยละ 98.8 นักศึกษาครุศาสตรบัณฑิต สาขานาฏศิลป์ไทยมีความรู้เกี่ยวกับหลักการจัดวิพิธทัศนาร้อยละ 98.7 (ตาราง 2)

พบว่า การนำเสนอรูปแบบการจัดวิพิธทัศนาในหลักสูตรครุศาสตรบัณฑิต สาขานาฏศิลป์ไทย ตรงตามวัตถุประสงค์ข้อ 2 เพื่อนำเสนอรูปแบบการจัดการแสดงวิพิธทัศนา ความเหมาะสมในการจัดลำดับศิลปะนิพนธ์ชุด ฟ้อนสดุติศรีพญาแล ชุดนาฏกนารัฐินารายณ์ และชุดพาราสทวาราบรมมหาราชวัง ร้อยละ 76.4 ผู้วิจัยพบว่า ผู้เข้าชมจำนวน 513 คน ภาพรวมการจัดแสดงทั้งหมดมีความเหมาะสม ในรูปแบบการจัดแสดงวิพิธทัศนาของนักศึกษาครุศาสตรบัณฑิต สาขานาฏศิลป์ไทย ร้อยละ 86.5 สำหรับนักศึกษาสาขานาฏศิลป์ไทย ในภาพรวมสามารถจัดเป็นมาตรฐานรูปแบบวิธีการจัดแสดงวิพิธทัศนาของนักศึกษาครุศาสตรบัณฑิต สาขานาฏศิลป์ไทย ร้อยละ 99.35 และท่านสามารถนำความรู้จากการแสดงไปเผยแพร่กับเยาวชนในอนาคต ร้อยละ 100 (ตาราง 2)

ตาราง 1 แสดงผลการสำรวจความคิดเห็นเกี่ยวกับการประเมินรูปแบบวิธีการจัดแสดงวิพิธทัศนาของนักศึกษาครุศาสตรบัณฑิต สาขานาฏศิลป์ไทย จากนักศึกษา อาจารย์ ผู้ปกครอง และบุคคลทั่วไป

หัวข้อผลการประเมินสำหรับนักศึกษา/อาจารย์/ผู้ปกครอง/ บุคคลทั่วไป	จำนวน 513 คน (ร้อยละ)	
	ใช่	ไม่ใช่
สถานที่สำหรับการจัดแสดงมีความเหมาะสม	306 (59.6)	207 (40.4)
ราชัดชาตรีบุษยาครู เป็นการรำเบิกโรงของนักศึกษาครุศาสตรบัณฑิต สาขา นาฏศิลป์ไทยรุ่น 1	426 (83.0)	87(17.0)
การแสดงทั้ง 4 ภาคประกอบด้วย ชุดฟ้อนที่ แพรวากาฬสินธุ์ โนราห์คล้องหงส์ และลาวกระทบไม้	502 (97.8)	11 (2.1)
ท่านมีความรู้ความเข้าใจเกี่ยวกับละครตีกดาบรพ์ เรื่อง จันทกนิรี	412 (80.3)	101 (19.7)
ความเหมาะสมในการจัดลำดับศิลปะนิพนธ์ ชุด ฟ้อนสดุติศรีพญาแล ชุดนาฏก นารัฐินารายณ์ และชุดพาราสทวาราบรมมหาราชวัง	392 (76.4)	121 (23.6)
การจัดลำดับองค์ประกอบเหมาะสมทุกชุดการแสดง	510 (99.4)	3 (0.6)
เครื่องดนตรีบรรเลง ประกอบการจัดแสดง	507 (98.8)	6 (1.2)
ความสามัคคีของกลุ่มนักศึกษา ในการจัดวิพิธทัศนาครั้งนี้	498 (97.07)	15 (2.93)
ภาพรวมการจัดแสดงทั้งหมดมีความเหมาะสมในรูปแบบการจัดแสดงวิพิธทัศนา ของนักศึกษาครุศาสตรบัณฑิต สาขานาฏศิลป์ไทย	86.5	13.5

ตาราง 2 แสดงผลการสำรวจความคิดเห็นเกี่ยวกับรูปแบบวิธีการจัดวิพิธทัศนาของนักศึกษาครุศาสตรบัณฑิต  
สาขานาฏศิลป์ไทย สำหรับนักศึกษาในสาขานาฏศิลป์ไทย

หัวข้อผลการประเมิน	จำนวน (ร้อยละ)ของผู้เข้าชมทั้งหมด (233 คน)	
	เห็นด้วย	ไม่เห็นด้วย
ท่านมีความรู้เกี่ยวกับหลักการจัดวิพิธทัศนา	230 (98.7)	3 (0.3)
ท่านสามารถนำความรู้จากการแสดงไปเผยแพร่กับ เยาวชนในอนาคต	233 (100)	0 (0)
ภาพรวมสามารถจัดเป็นมาตรฐานรูปแบบวิธีการจัดแสดง วิพิธทัศนาของนักศึกษาครุศาสตรบัณฑิต สาขานาฏศิลป์ ไทย	231 (99.35)	2 (0.65)

สรุป หลักการจัดวิพิธทัศนาประกอบด้วย การแสดง 5-8 ชุด ซึ่งเป็นการแสดงนาฏศิลป์วัฒนธรรมแต่ละภูมิภาค ใช้ระยะเวลาการแสดงในแต่ละชุดไม่เกิน 10 นาที การแสดงชุดสุดท้ายเป็นการแสดงละครตามหลักวิธีการจัดแสดงวิพิธทัศนาคือ ละครดึกดำบรรพ์ เรื่องจันทกนิรี การนำเสนอรูปแบบการจัดการแสดงวิพิธทัศนา ในหลักสูตรครุศาสตรบัณฑิต สาขานาฏศิลป์ไทย จัดลำดับขั้นการแสดง คือ 1) การแสดงเบิกโรง ชุด ชัดชาติรีบุชาครู 2) การแสดง ชุด ฟ้อนสดุดีศรีพญาแล 3) การแสดง ชุด พารสทวารวราบรมมหาราชวัง 4) การแสดง ชุด นาฏกนิรีบุชิตนารายณ์ 5) การแสดง ชุด ระบำกรับ 6) การแสดง ชุด ฟ้อนที่ 7) การแสดง ชุด แพรวากาพสินธุ์ 8) การแสดง ชุด โนนาร์ทคล่องหงส์ 9) การแสดง ชุด ลาวกระทบไม้ และ 10) การแสดงละครดึกดำบรรพ์ เรื่องจันทกนิรี และประเมินรูปแบบ วิธีการจัดแสดงวิพิธทัศนาโดยการนำผล ผู้เข้าชมการแสดงการจัดแสดงวิพิธทัศนา ละครดึกดำบรรพ์เรื่อง จันทกนิรี วันที่ 12 กุมภาพันธ์ พ.ศ. 2560 ณ หอประชุมพิชเนศวร มหาวิทยาลัยราชภัฏพระนคร พบว่า ผู้ชมเห็นด้วยกับการสร้างสรรค์การจัดแสดงวิพิธทัศนา ร้อยละ 86.5 และนักศึกษาเห็นด้วยกับคุณค่าของการจัดแสดงวิพิธทัศนา ร้อยละ 99.35

### อภิปรายผล

1. หลักการจัดวิพิธทัศนาในหลักสูตรครุศาสตรบัณฑิต สาขานาฏศิลป์ไทย จากกระบวนการเรียนรู้ทางนาฏศิลป์ ทำให้เกิดการอนุรักษ์ศิลปวัฒนธรรมไทย การวิเคราะห์ การจัดแสดงวิพิธทัศนา รูปแบบในการนำเสนอ 5-8 ชุด ประกอบด้วยวัฒนธรรมแต่ละภูมิภาค ในระยะเวลาการแสดง 30-50 นาที การแสดงชุดสุดท้ายเป็นการแสดงละคร ซึ่งนำไปสู่แนวทางการแก้ไขปัญหการจัดการแสดงได้ ยังสามารถนำมาใช้ประโยชน์ในการสืบค้นองค์ความรู้ที่สามารถอธิบายปรากฏการณ์ซึ่งสอดคล้องกัน (Cohen. J.M.& Uphoff, 1977, p.4) คือ 1) การมีส่วนร่วมในการตัดสินใจ (Decision making) 2) การมีส่วนร่วมในการปฏิบัติการ(Implementation) 3) การมีส่วนร่วมในผลประโยชน์ (Benefits) 4) การมีส่วนร่วมในการประเมินผล (Evaluation)

2. นำเสนอรูปแบบการจัดการแสดงวิพิธทัศนา ในหลักสูตรครุศาสตรบัณฑิต สาขานาฏศิลป์ไทย ผู้วิจัยได้ใช้กระบวนการมีส่วนร่วม 3 ขั้นตอน ดังนี้ (1) ศึกษาหลักการจัดวิพิธทัศนา (2) การวางแผนปฏิบัติร่วมกับนักศึกษาทุกชั้นปี โดยเน้นกระบวนการร่วมคิดร่วมกันวางแผน (3) สร้างรูปแบบการนำเสนอรูปแบบการจัดแสดงวิพิธทัศนา ทฤษฎีทางนาฏศิลป์ สรุปเป็นรูปแบบการจัดแสดงวิพิธทัศนา ในหลักสูตรครุศาสตรบัณฑิต สาขานาฏศิลป์ไทย ประกอบด้วย 1) การแสดงเบิกโรง ชุด ชัดชาติรีบุชาครู 2) การแสดง ชุด ฟ้อนสดุดีศรีพญาแล

3) การแสดงชุดพาราสทวาราบรมมหาธาตว้าง 4) การแสดงชุดนาฏกนาฏริบิขิตนารายณ์ 5) การแสดงชุดระบำกรับ 6) การแสดงชุดพ็อนที่ 7) การแสดงชุดแพรวากาฬสินธุ์ 8) การแสดงชุดโนราห์คล็องหงส์ 9) การแสดงชุดลาวกระทบไม้ และ 10) การแสดงละครตีกต๋ำบรรพ์เรื่องจันทกีนรี

โดยจัดประชุม 3 ขั้นตอนคือ 1) จัดผู้เชี่ยวชาญทางนาฏศิลป์ไทย 1 ท่านตรวจสอบวิธีการจัดลำดับความสำคัญชุดการแสดง 2) คุณสมบัติกลุ่มตัวอย่างจัดเข้ารับชมการแสดง 3) ประเมินรูปแบบวิธีการจัดแสดงวิพิธทัศนา ในหลักสูตรครุศาสตรบัณฑิต สาขานาฏศิลป์ไทย

3. ประเมินรูปแบบวิธีการจัดแสดงวิพิธทัศนา ในหลักสูตรครุศาสตรบัณฑิต สาขานาฏศิลป์ไทย จำแนกออกเป็น 2 ด้านตามวัตถุประสงค์การวิจัยครั้งนี้

3.1 นำเสนอรูปแบบการจัดวิพิธทัศนาเป็นการนำเสนอการแสดง การพ็อนรำ ระบำ ละคร 5-8 ชุด ประกอบด้วยการแสดงวัฒนธรรมแต่ละภูมิภาคในระยะเวลา 8-10 นาที การแสดงชุดสุดท้ายเป็นการแสดงละครตีกต๋ำบรรพ์ เรื่อง จันทกีนรี

3.2 ประเมินรูปแบบวิธีการจัดวิพิธทัศนา ในหลักสูตรครุศาสตรบัณฑิต สาขานาฏศิลป์ไทย

3.2.1 สามารถจัดการแสดงวิพิธทัศนาได้อย่างถูกต้อง

3.2.2 สามารถนำผลงานสร้างสรรค์นาฏศิลป์ไทย เผยแพร่ ร่วมจัดแสดงได้ ตามกระบวนการขั้นตอน วิธีการจัดลำดับชุดการแสดง

3.2.3 ส่งผลให้ผู้ชมการแสดงเข้าใจนาฏศิลป์ไทย และจัดระบบการถ่ายทอดการแสดง ตลอดระยะเวลาในการแสดง

3.2.4 ด้านการประเมินคุณภาพรูปแบบ โดยการนำเสนอผลงาน จากผู้เข้าชมการแสดงบนเวที

การจัดแสดงวิพิธทัศนาเป็นการจัดแสดงรูปแบบหนึ่งที่ควรค่าแก่การอนุรักษ์และชื่นชม ซึ่งนับว่าเป็นสมบัติทางวัฒนธรรมอันเป็นเอกลักษณ์ของท้องถิ่นและของชาติกำลังจะถูกกลืนและเลือน เนื่องจากสภาวการณ์ทางสังคม ขาดการเอาใจใส่ช่วยเหลือในการสนับสนุนอนุรักษ์วัฒนธรรมของท้องถิ่นศิลปะการแสดงของสังคมประเทศชาติหลักอันเป็นสิ่งบ่งบอกถึงเอกลักษณ์ของชาติ ในขณะที่ทัศนคติความเชื่อ เคยยึดถือปฏิบัติสืบทอดกันมาช้านานตั้งแต่โบราณกาลก็เริ่มคลี่คลายกลับกลายเป็นไปอย่างช้า ๆ จนมีความจำเป็น ที่จะต้องมีการอนุรักษ์และพัฒนาให้ศิลปะการแสดงคงอยู่ต่อไป สอดคล้องกับแนวคิด จากผลการประชุมของคณะกรรมการบริหารหลักสูตรและสอดคล้องกับแนวคิดของสำนักงานคณะกรรมการวัฒนธรรมแห่งชาติ (2551) ที่กำหนดแผนปฏิบัติการการอนุรักษ์ สืบทอดประเพณีวัฒนธรรมการแสดงและวิถีชีวิตที่ดั้งเดิม สำหรับเครือข่ายทางวัฒนธรรมการแสดงและวิถีชีวิตประชาชนไว้

### ข้อเสนอแนะ

1. หลักการจัดแสดงวิพิธทัศนา หลักสูตรครุศาสตรบัณฑิต สาขานาฏศิลป์ไทย เป็นทางการอนุรักษ์ศิลปวัฒนธรรมไทยทางด้านนาฏศิลป์ไทยทั้งในระดับท้องถิ่นและระดับชาติ

2. ในด้านการท่องเที่ยว เพื่อเป็นแนวทางการพัฒนาท้องถิ่น เช่น โรงเรียนมีการพัฒนาหลักสูตรท้องถิ่น เพื่อส่งเสริมให้นักศึกษานำไปใช้กับเยาวชนในชุมชนท้องถิ่น

3. สถาบันอุดมศึกษาโดยเฉพาะมหาวิทยาลัยราชภัฏทั่วประเทศ ควรมีการส่งเสริมให้อาจารย์ นักศึกษาทำการวิจัยทุกรายวิชาที่สามารถนำมาบูรณาการในการจัดแสดงวิพิธทัศนา เพื่อเป็นแนวทางในการจัดรูปแบบวิพิธทัศนา

## เอกสารอ้างอิง

- งานวิชาการกองสังคีต กรมศิลปากร. (2525). นาฏดุริยางคศิลป์ไทย กรุงรัตนโกสินทร์. ศิลปวัฒนธรรมไทย, 7. นงเยาว์ อารุงพงษ์วัฒนา. (2541). เอกสารประกอบการสอน การจัดการแสดงวิพิธทัศนา. กรุงเทพฯ: ม.ป.พ.
- บุญศิริ นิยมทัศน์. (2559). การสร้างสรรค์ “ระบำมอญเกาะเกร็ด”.วารสารศิลปปริทัศน์, 4(1), 1-9.
- \_\_\_\_\_. (2559). สรีระผู้แสดงนาฏศิลป์. กรุงเทพฯ: มหาวิทยาลัยราชภัฏพระนคร.
- สุบรรณ พันธุ์วิลาศ, และชัยวัฒน์ ปัญจพงษ์. (2552). ระเบียบวิธีวิจัยเชิงปฏิบัติ. กรุงเทพฯ: โอเดียนสโตร์.
- สุรพล วิรุฬห์รักษ์. (2543).นาฏยศิลป์ปริทัศน์. กรุงเทพฯ: โรงพิมพ์ห้องภาพสุวรรณ.
- สาขาวิชานาฏศิลป์ไทย วิทยาลัยการฝึกหัดครู มหาวิทยาลัยราชภัฏพระนคร. (2560). การแสดงวิพิธทัศนา **ละคร ดึกดำบรรพ์ เรื่องจันทกนิรี**. กรุงเทพฯ: มหาวิทยาลัยราชภัฏพระนคร.
- สำนักงานคณะกรรมการวัฒนธรรมแห่งชาติ. (2551). **แผนปฏิบัติการการอนุรักษ์ สืบทอดประเพณีวัฒนธรรม การแสดงและวิถีชีวิตที่ดงาม สำหรับเครือข่ายทางวัฒนธรรมการแสดงและวิถีชีวิตประชาชน ประจำปีงบประมาณ พ.ศ. 2551**. กรุงเทพฯ: สำนักคณะกรรมการวัฒนธรรมแห่งชาติ กระทรวงวัฒนธรรม.
- Cohnen. J.M. & Uphoff, N.T. (1977). Rural Development Participation: Concepts and measures for Projects Design, Implementation and Evaluation. in **Rural Development Committee Center for International Studies**. Cornell University.

